

Анализ результатов парламентских выборов 17 сентября 2011 года в Латвии

Исследование выполнено в рамках программы фундаментальных исследований Национального исследовательского университета – Высшей школы экономики по теме «Структурный анализ региональных политических режимов и электоральных пространств», реализуемой Лабораторией региональных политических исследований под руководством д.п.н. Туровского Р.Ф.

Карандашова С.А. - стажер-исследователь Лаборатории региональных политических исследований НИУ-ВШЭ.

1. Институциональный дизайн и политическая культура

1.1. Политическая система (государственное устройство) – парламентская республика.

1.2. Избирательная система

Парламент Республики Латвия избирается гражданами сроком на 4 года. Состоит из 100 депутатов. Система голосования — пропорциональная; депутаты избираются по 5 избирательным округам (Риге, Видземе, Латгалии, Земгале и Курземе); существует 5%-й барьер прохождения в Сейм. От Рижского избирательного округа избираются 30 депутатов, от Видземе – 27, от Латгалии – 15, от Земгале – 15 и от Курземе – 13.

Распределение мандатов на основе метода Сент-Лаге.

1.3. Политический режим

Агентство Freedom House определяет политический режим Латвии, как демократический (соблюдение политических прав – 2 и гражданских прав – 2, где 1 (максимум) и 7 (минимум)). По сравнению с 2010 г. оценка уровня политических свобод была понижена из-за давления на прессу со стороны властей.¹

1.4. Политическая (гражданская) культура

По данным World Value Survey (1999 г.) политикой в Латвии интересуются 63,7% респондентов (из них 16,1% очень интересуется, 47,6% респондентов проявляют частичный интерес).² В 2007 г. И. Островска при поддержке Фонда им. Фридриха Эберта провела схожее исследование политической культуры Латвии (N = 1504), по результатам

¹ Freedom House . Country Report (Latvia 2011):

<http://www.freedomhouse.org/template.cfm?page=22&year=2011&country=8073>

² WVS: <http://www.wvsevdb.com/wvs/WVSAnalyzeQuestion.jsp> (Проверено 4.10.2011)

которого 60% респондентов не интересуются политикой.³ Таким образом, за последнее десятилетие интерес латвийцев к политике от высокого снизился до среднего уровня.

Несколько снизилась и доля респондентов готовых к участию в мирных демонстрациях (в 1999 г. - 69,7% готовы были подписывать петиции (37% респондентов имели такой опыт ранее)⁴; 66,1% готовы были принять участие в мирных демонстрациях⁵); в 2007 г. – 55% предпочитают оставаться пассивными наблюдателями).⁶ Тем не менее, характеризовать уровень политического участия как низкий не позволяют демонстрации 2009 г. и демонстрации этнических меньшинств, поэтому можно сделать вывод, что жизненно важные проблемы способны вывести латвийцев на улицы.

По данным WVS - 38,4% латвийцев доверяли правительству.⁷ В исследовании И. Островской вопрос был поставлен иначе: «Довольны ли Вы деятельностью правительства?» - 40% респондентов дали положительный ответ⁸, т.е. уровень доверия к правительству остался на среднем уровне.

В Латвии остро стоит вопрос этнического размежевания, однако, исследования политической культуры не выявили ценностного раскола (демократия VS авторитаризм) между представителями различных этносов. Раскол скорее существует по линии «город-село».⁹

На основе изученных параметров (интерес к политике, готовность участвовать в мирных демонстрациях, уровень доверия) политическую культуру Латвии можно охарактеризовать как автономную.

1.5. Социально-экономическая ситуация

По уровню ВВП на душу населения (14 700 USD) Латвия находится среди европейских аутсайдеров. Республику сумели обогнать Литва, Эстония, Чехия, Хорватия и др.¹⁰ В 2010 г. ВВП Латвии сократился на 18%, что явилось наихудшим показателем среди балтийских стран (ВВП Литвы упал на 15%, Эстонии – на 14%). Правительство

³ Ostrovska Ilze. Political culture in Latvia. – Riga, 2007: http://www.fes-baltic.lv/uploads/files/Ilze_Ostrovska_-_Political_Culture_in_Latvia.pdf (Проверено 4.10.2011)

⁴ Political action: signing a petition: <http://www.wvsevsdb.com/wvs/WVSanalyzeQuestion.jsp>

⁵ Political action: attending lawful demonstrations: <http://www.wvsevsdb.com/wvs/WVSanalyzeQuestion.jsp>

⁶ Ostrovska Ilze. Political culture in Latvia. – Riga, 2007: http://www.fes-baltic.lv/uploads/files/Ilze_Ostrovska_-_Political_Culture_in_Latvia.pdf (Проверено 4.10.2011)

⁷ Confidence: The Government: <http://www.wvsevsdb.com/wvs/WVSanalyzeQuestion.jsp>

⁸ Ostrovska Ilze. Political culture in Latvia. – Riga, 2007: http://www.fes-baltic.lv/uploads/files/Ilze_Ostrovska_-_Political_Culture_in_Latvia.pdf (Проверено 4.10.2011)

⁹ Ostrovska Ilze. Political culture in Latvia. – Riga, 2007: http://www.fes-baltic.lv/uploads/files/Ilze_Ostrovska_-_Political_Culture_in_Latvia.pdf (Проверено 4.10.2011)

¹⁰ Global Property Guide: GDP per Capita - Latvia Compared to Continent: <http://www.globalpropertyguide.com/Europe/Latvia/gdp-per-capita>

Латвии для борьбы с кризисом выбрало путь сокращения расходов: пенсии были снижены на 10%, пенсии работающим пенсионерам - на 70%, зарплаты всем бюджетникам - на 20%, пособия работающим родителям - на 50%. Также было принято решение вывести латвийских миротворцев из Афганистана, свернута работа института по созданию международного образа Латвии, прекращена деятельность комиссии по подсчету ущерба от «советской оккупации». Повысились и налоги, например, необлагаемый налогами минимум доходов физических лиц уменьшен с 90 до 35 латов (со 180 до 70 USD).¹¹ Подобного рода экономическая политика была условием МВФ для получения стабилизационного кредита в размере 7,5 млрд. евро.

Латвия имеет следующую структуру ВВП: сектор услуг - 70,6 %, промышленность - 24,7 %, сельское хозяйство - 4,7 %.

По прогнозам МВФ, показатель ВВП на душу населения в Латвии будет третьим самым низким в ЕС после Румынии и Болгарии, данная ситуация не изменится вплоть до 2015 года.¹²

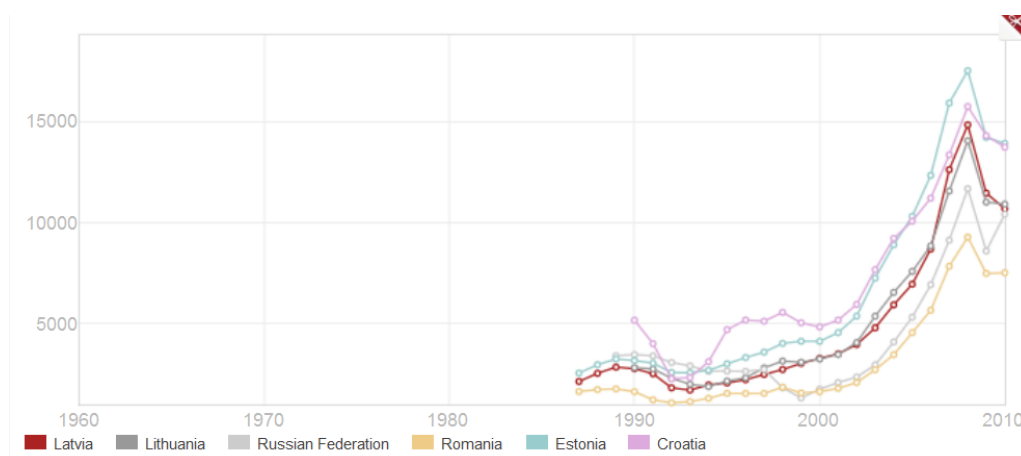


График 1. ВВП на душу населения (Источник Всемирный Банк)¹³

Доход населения, исключая гранты (% от ВВП), низкий по сравнению с другими европейскими странами.

¹¹ Бунин И., Макаркин А. Латвия перед началом избирательной кампании:

<http://www.politcom.ru/9903.html>

¹² МВФ: по показателю ВВП на душу населения Латвия отстает от Эстонии и Литвы. – The Baltic Source, 05.05.2010: http://www.baltic-course.com/rus/_analytics/?doc=26501

¹³ World Bank. GDP per capita (USD):

<http://data.worldbank.org/indicator/NY.GDP.PCAP.CD/countries/LV-LT-RU-RO-EE-HR?display=graph>

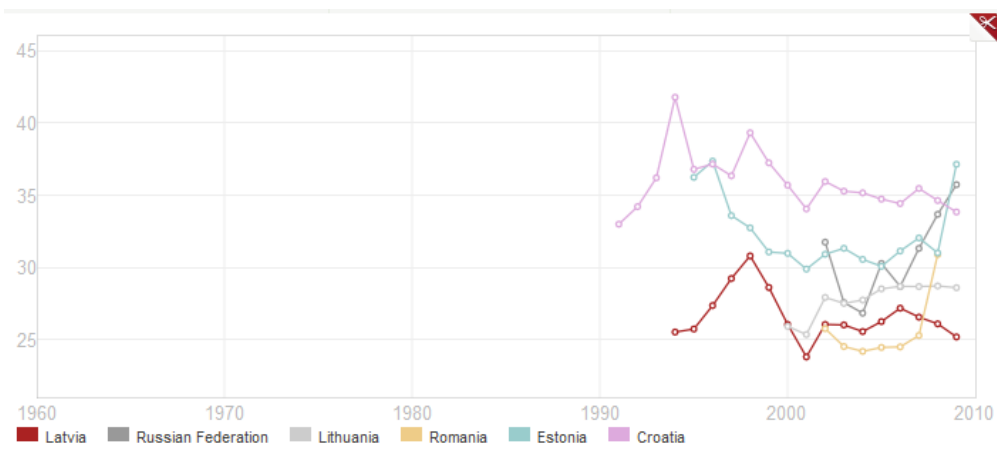


График 2. Доход населения, исключая гранты (% от ВВП)¹⁴

Увеличилось число тех, кто считает, что через год ситуация улучшится – 21% (ранее 12%). 44% (месяцем ранее - 37%) респондентов заявили, что оценивают финансовое положение своей семьи как среднее, а 48% - как скорее плохое, и это на 9 % меньше, чем в предыдущем исследовании.¹⁵

Наметилась тенденция снижения уровня бедности. По данным Евростата в 2010 г., уровень бедности в Латвии составил 2,7%.

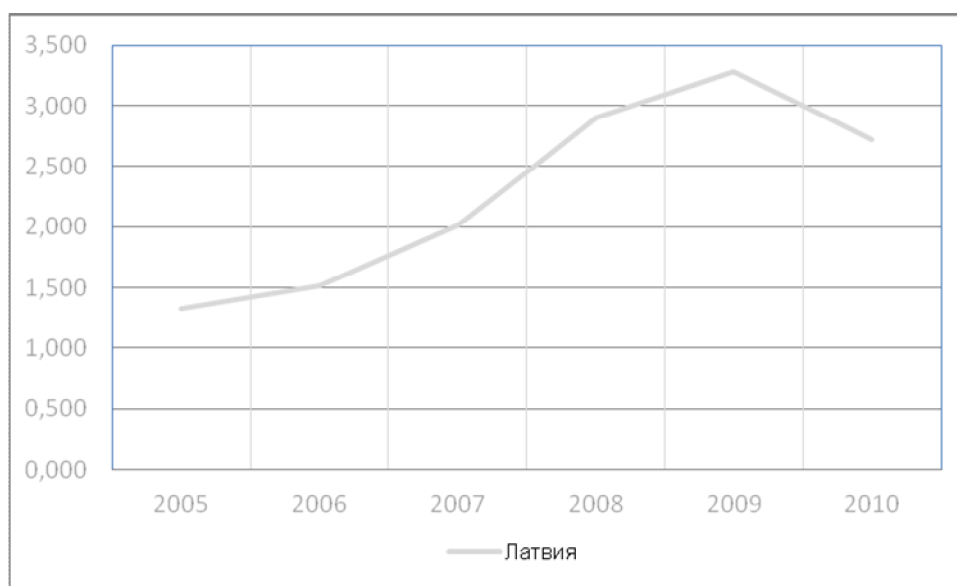


График 3. Уровень бедности в Латвии (Источник Евростат)¹⁶

В целом Латвия выгодно выделяется на фоне России, Румынии, Хорватии, благодаря низкому уровню бедности. Но неизвестно, как долго страна продержится на высоких позициях, т.к. уровень безработицы – 16,2%.

¹⁴ World Bank. Revenue, excluding grants (% of GDP): <http://data.worldbank.org/indicator/GC.REV.XGRT.GD.ZS/countries/LV-RU-LT-RO-EE-HR?display=graph>

¹⁵ Бунин И., Макаркин А. Латвия перед началом избирательной кампании: <http://www.politcom.ru/9903.html>

¹⁶ Eurostat. Poverty: http://epp.eurostat.ec.europa.eu/portal/page/portal/statistics/search_database

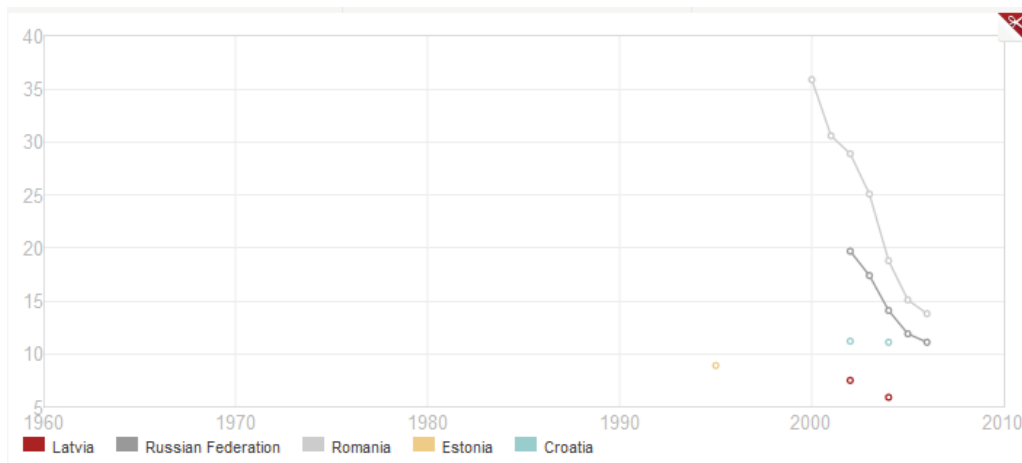


График 4. Уровень бедности (Источник Всемирный Банк)¹⁷

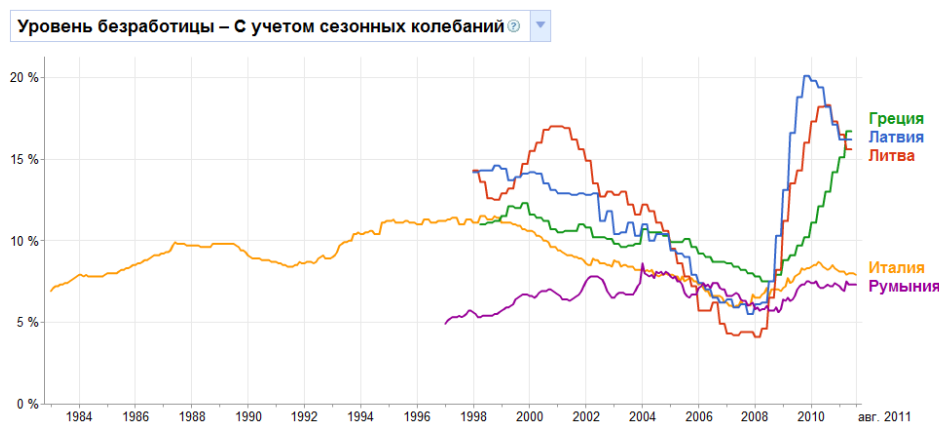


График 5. Уровень безработицы (Источник: Европейское статистическое агентство)¹⁸

Индекс развития человеческого потенциала равен 0,769. Латвия относится к странам с высоким показателем ИРЧП.

¹⁷ World Bank. Poverty headcount ratio at national poverty line (% of population): <http://data.worldbank.org/indicator/SI.POV.NAHC/countries/LV-RU-RO-EE-HR?display=graph>

¹⁸ Евростат. Уровень безработицы: http://www.google.ru/publicdata/explore?ds=z8o7pt6rd5uqa6_&met_y=unemployment_rate&idim=country:lv&fdim_y=seasonality:sa&dl=ru&hl=ru&q=%D1%83%D1%80%D0%BE%D0%B2%D0%B5%D0%BD%D1%8C+%D0%B1%D0%B5%D0%B7%D1%80%D0%B0%D0%B1%D0%BE%D1%82%D0%B8%D1%86%D1%8B+%D0%BB%D0%B0%D1%82%D0%B2%D0%B8%D1%8F#ctype=1&strail=false&bcs=d&nسلم=h&met_y=unemployment_rate&fdim_y=seasonality:sa&scale_y=lin&ind_y=false&rdim=country_group&idim=country:lv:lt:it:gr:ro&ifdim=country_group&hl=ru&dl=ru

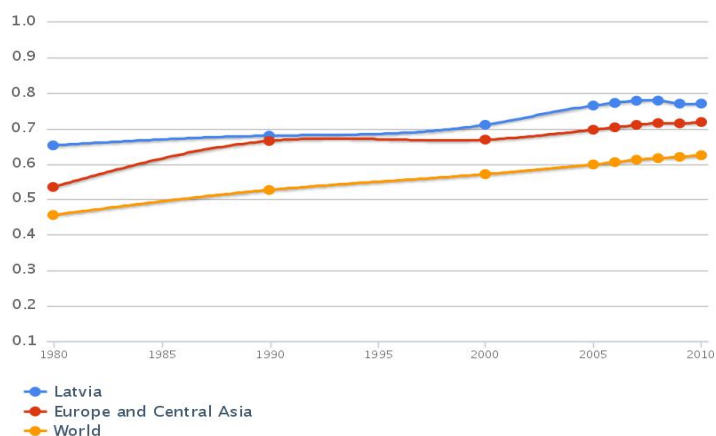


График 6. Индекс развития человеческого потенциала

Интересно посмотреть и на субъективную оценку восприятия социальных условий. По индексу счастья жители Латвии достаточно счастливы¹⁹, но вот по индексу счастливой планеты оценки негативны - 36,7²⁰ (по данному показателю не отличается сильно от других стран ЕС).

2. Общие результаты выборов и динамика

2.1. Политический итог выборов

Первое место на выборах получила партия «Центр Согласия», набрав 28,36% голосов, что дало ей 31 место в парламенте. Однако партия не попала в коалицию, и соответственно, не представлена в Правительстве. Для формирования правительственной коалиции необходим минимум 51 голос. 10 октября 2011 г. была создана коалиция между «Единством», Партией реформ Затлерса и национальным объединением «Все – Латвии» - «Отечеству и свободе/ДННЛ». Партия «Центр Согласия» стремилась всеми силами попасть в коалицию, но это ей не удалось.

25 октября 2011 г. был утвержден состав правительства Латвии (поддержали 57 депутатов). Состав правительства наталкивает на мысль, что реальным победителем стала партия «Единство», т.к. именно за данной партией были закреплены ключевые политические посты в правительстве. За партией «Единство» сохранился пост премьер-министра (Валдис Домбровскис), кроме этого - министерство обороны (Артис Пабрикс), министров финансов (Андрис Вилкс), министерство здравоохранения (Ингрида Цирcene), министерство благосостояния (Илзе Винкеле) и министерство земледелия (Лаймдота Страуяма). Партия реформ Затлерса получила следующие министерские посты: МИД (Эдгар Ринкевич), минэкономики (Даниел Павлюта), МВД (Рихард Козловскис),

¹⁹Map Of World Happiness - A Global Projection of Subjective Well-Being: <http://www.technovelgy.com/ct/Science-Fiction-News.asp?NewsNum=893>

²⁰The happy planet index 2.0: <http://www.happyplanetindex.org/>

министерство образования и науки (Роберт Килис), министерство окружающей среды и регионального развития (Эдмунд Спрудж). Руководители министерства культуры (Жанете Яунземе-Гренде) и минюста (Гайдис Берзиньш) – представители национального объединения «Все - Латвии!» - ТБ/ДННЛ. Министерство сообщений возглавил беспартийный кандидат Айвис Ронис.²¹

Первоначально предполагалось, что Председателем Сейма станет экс-президент Латвии Валдис Затлерс (ПРЗ), однако, он проиграл голосование, в результате Председателем Сейма стала Солвита Аболтиня («Единство»), возглавлявшая X Сейм.²²

2.2. Электоральная активность и ее динамика

С одной стороны, низкая электоральная активность уже стала нормальным явлением для европейских государств. Экс-премьер-министр Латвии В.Биркавс назвал процесс снижения явки «back to normality»²³, по его мнению, высокая электоральная активность была бы опасна для страны. Но с другой стороны, понижение явки может быть свидетельством разочарования в политике и снижением уровня доверия к партиям и Правительству.

2.3. Общенациональные итоги голосования

Партия	Число голосов (на этих выборах; на предыдущих выборах; разность)	Процент голосов (на этих выборах; на предыдущих выборах; разность)	Число мандатов (на этих выборах; на предыдущих выборах; разность)
Центр Согласия	259 930 (251 397; + 8 533)	28,36% (26,04%; + 2,32%)	31 (29;+ 2)
Партия реформ Затлерса*	190 853	20,82%	22
Единство	172 567 (301 424; -128 857)	18,83% (31,22%; -12,39%)	20 (33;-13)
Национальное объединение «Все - Латвии» - «Отечеству и	127 208 (74 028; +53 180)	13,88% (7,67%; +6,21%)	14 (8; +6)

²¹ Обновленное правительство. - «Expert Online» /25 окт 2011:
<http://expert.ru/2011/10/25/obnovlennoe-pravitelstvo/>

²²СМИ: Известен примерный состав нового правительства Латвии. – Regnum. Latvia, 12.10.2011:
<http://www.newspb.ru/allnews/1455076/>

²³ Биркавс В.: «Для политической культуры Латвии опасно сильное парламентское большинство»:
http://www.gorod.lv/novosti/54032-valdis_birkavs_dlya_politicheskoy_kulturyi_latvii_opasno_silnoe_parlamentskoe_bolshinstvo

свободе»/ДННЛ»			
Союз зеленых и крестьян	111 955 (190 025; -78 070)	12,22% (19,68%;-7,46%)	13 (22;-9)
Партия реформ Шлесерса ЛПП/ЛЦ**	22 131 (73 877; -51 746)	2,41% (7,65%; -5,24%)	- (8;-8)
ЗаПЧЕЛ	7 109 (13 845;-6 736)	0,78% (1,43%;-0,65%)	-
Последняя партия***	4 471	0,49%	-
За президентскую республику	2 881 (7 101; -4 220)	0,31% (0,74%;-0,43%)	-
Народный контроль	2 573 (4 002;-1 429)	0,28% (0,41%;-0,13%)	-
ЛСДРП****	2 531 (6 139; - 3 608)	0,28% (0,65%;-0,37%)	-
Свобода. Свободен от страха, ненависти и гнева***	2 011	0,22%	-
Христианско-демократический союз	1 994 (3 487; - 1 493)	0,22% (0,36%; -0,14%)	-

* - новая партия, создана экс-президентом Валдисом Затлерсом в 2011 г.

** - «За лучшую Латвию»

*** - не участвовала в выборах 10 сейма

****- «Ответственность»

2.4. Политический плюрализм и структура партийной системы

Индекс Лааксо и Таагеперы на выборах 2011 г. равен 5,17, а индекс Хуана Молиара – 3,921, что несколько выше, чем на предыдущих выборах 2010 г. Индекс Лааксо и Таагеперы на выборах 2010 г. был равен 4,635, а индекс Хуана Молиара – 3,741. Повышение значения индексов свидетельствует о росте политического плюрализма. В Латвии сложилась партийная система умеренного плюрализма, ни одна из политических партий не в состоянии получить большинство мест в парламенте, следовательно, остро стоит проблема коалиционности.

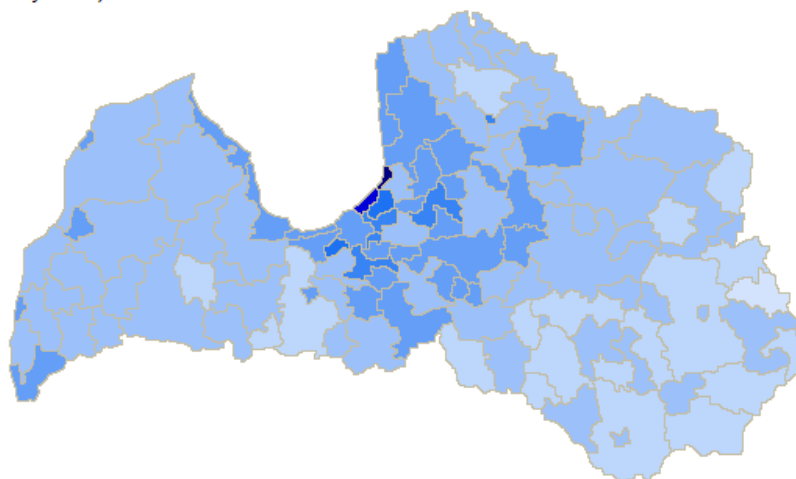
3. Географические итоги выборов

3.1. География явки

Наибольшую активность проявила центральная часть Латвии и крупные города. Есть даже районы с явкой более 100%: в Саулкрастском округе зафиксировано 129,42% проголосовавших, в Царникавском округе зафиксировано 101,61% проголосовавших избирателей. Явка в этих регионах всегда высокая, т.к. эти края расположены вдоль Рижского залива, где люди проводят выходные и голосуют по открепительным талонам.²⁴

Выделяется юго-восточная часть республики (Латгалия) с наименьшей явкой, где проживает большая часть русскоязычного населения. В Латгалии в выборах приняли участие 45,27% избирателей. Низкую явку в данном регионе, как раз, можно объяснить снижением уровня доверия к выборам, как инструменту влияния на политику в стране. Самая низкая явка регионах на границе с Россией: в Зилупском (30,14%), Циблском (34,31%) и Риебиньском (36,99) краях.²⁵ В остальных краях Латгалии явка избирателей не превысила 50% рубеж. Активнее всех в Латгалии голосовали жители города Резекне (55,93%) и Ливанского края (53,6%).

11. Saeimas vēlēšanas
Balsotāju aktivitāte
Pēdējās izmaiņas: 14:41 20.09.2011.



no	27.01%	37.26%	47.50%	57.74%	67.98%	78.23%	88.47%	98.71%	108.95%	119.19%
līdz	37.25%	47.49%	57.73%	67.97%	78.22%	88.46%	98.70%	108.94%	119.18%	129.42%

Карта 1. Электоральная активность в разрезе краев (Источник: ЦИК Латвии)²⁶

²⁴Saulkrasti registers highest turnout as referendum polls close in Latvia: <http://latviansonline.com/news/article/7624/>

²⁵ Выборы 11 Сейма: явка избирателей в Латгалии не дотянула до 50%: <http://www.d-fakti.lv/ru/news/article/43612/>

²⁶ 11. Saeimas vēlēšanas Balsotāju aktivitāte: <http://www.velesanas2011.cvk.lv/activities.html>

Teritorija	Vēlētāju skaits	Nobalsojušo skaits										Kopējā aktivitāte	%
		līdz 8:00	%	līdz 12:00	%	līdz 16:00	%	līdz 20:00 (22:00 *)	%	Atrašanās vietās	%		
Valsti	1542700	23075	1.50%	356502	23.11%	640324	41.51%	891383	57.78%	26297	1.70%	917680	59.49%
Rīga	408683	6309	1.54%	87849	21.50%	184434	45.13%	265582	64.98%	4870	1.19%	270452	66.18%
Ārzemes	50616	*	*	*	*	*	*	13671	27.01%	539	1.06%	14210	28.07%
Vidzeme	408911	6715	1.64%	106125	25.95%	186180	45.53%	255293	62.43%	7858	1.92%	263151	64.35%
Latgale	237077	3726	1.57%	55174	23.27%	86396	36.44%	111790	47.15%	5055	2.13%	116845	49.29%
Kurzeme	204864	2863	1.40%	50885	24.84%	87987	42.95%	116310	56.77%	3387	1.65%	119697	58.43%
Zemgale	232549	3457	1.49%	56308	24.21%	94816	40.77%	128737	55.36%	4588	1.97%	133325	57.33%

Явка по избирательным округам и границей

3.2. География голосования

При первом приближении видно, что для электорального пространства Латвии характерна регионализация. Выделяются крупные города (Рига, Юрмала, Резекне, Екабпилс и Лиепая), голосующие за «Центр Согласия». За «Центр Согласия» также голосует регион Латгалия, где компактно проживает русскоязычное население. Из списка крупных городов выбивается Вентспилс (и прилегающие к нему края), где расположена «ставка» Айварса Лембергса, и избиратели отдают свои голоса его партии «Союз зеленых и крестьян». Следующая особенность электорального пространства: выделяются края, расположенные близ Риги и Юрмалы, проголосовавшие за «Единство».

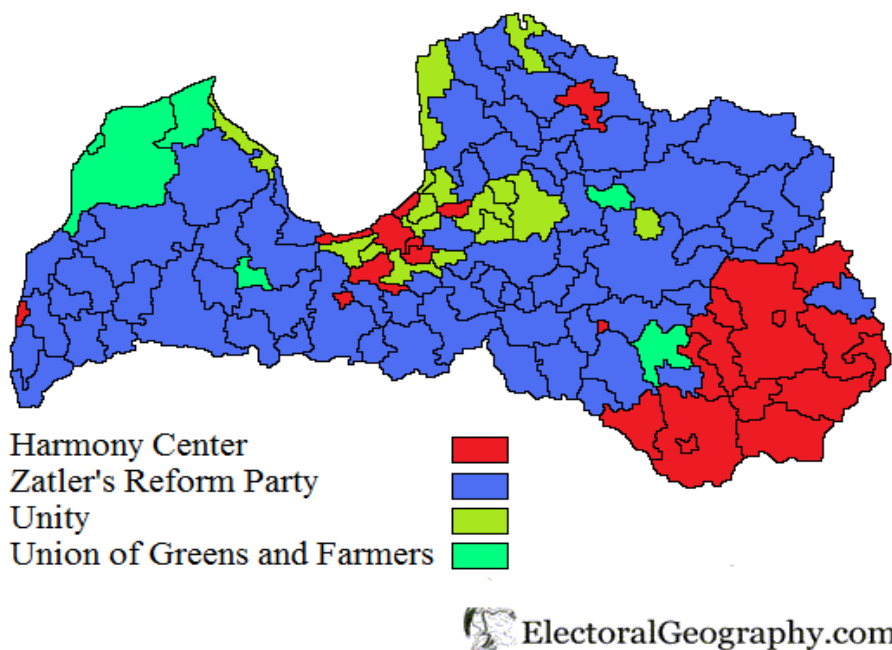
На выборах в XI Сейм потери партии «Единства» были наибольшими – произошел переток электората от партии «Единство» к Партии реформ Затлерса. Основными причинами потери электората «Единства» стали непопулярность экономической политики, проводимой правительством В. Домбровскиса, а соответственно и партией «Единство», в результате которой выросли налоги и сократились социальные выплаты населению. Данный тезис подтверждается социологическими опросами, проводимыми перед парламентскими выборами.²⁷ Часть электората ушла к партии «Центр Согласия» (левого толка), часть распределилась между «латышскими» партиями. В пользу Партии реформ Затлерса сыграла активная информационная политика, особенно вокруг «проблемы олигархов» в X Сейме.

Важно отметить, что партийная система поляризована вокруг «русского» вопроса, что подтверждается корреляционным анализом: наблюдается положительная связь между голосованием за «Центр Согласия» и другими «латышскими» партиями. Коэффициент корреляции между голосованием за партию «Центр Согласия» и «Единство» равен 0,966 (связь статистически значима), коэффициент корреляции между голосованием за партию «Центр Согласия» и за «Все – Латвии!» - «Отечеству и свободе/ДННЛ» - 0,961 (связь статистически значима), т.е. увеличение одной переменной соответствует увеличению

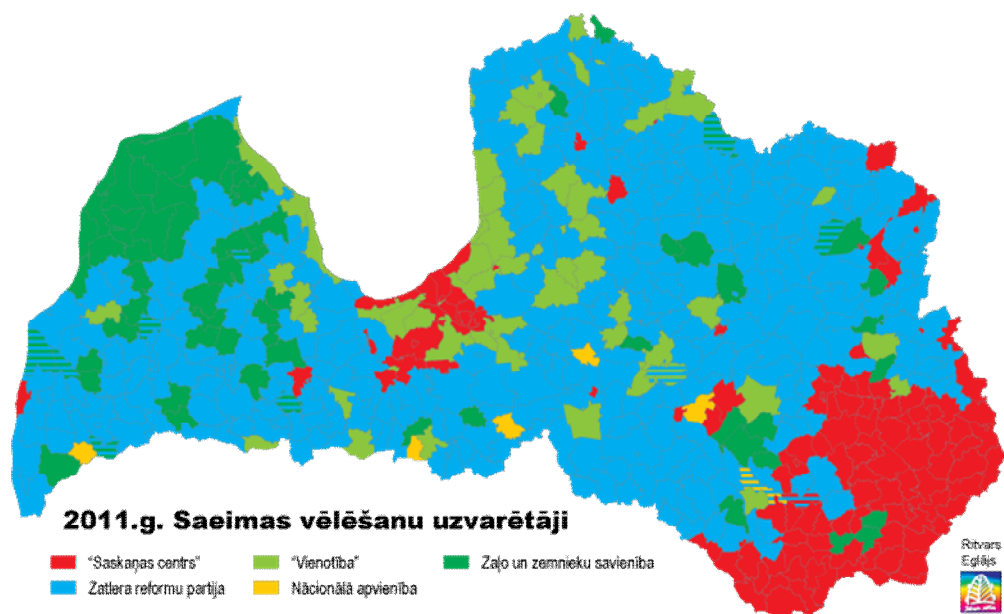
²⁷ Иябс И. Латвия идет к «идеологическим националистам»: <http://www.ciesin.ee/rus/news/123.html>

другой переменной.

Latvian Parliamentary Election, 2011



Карта 2. География первых мест²⁸



Карта 3. Результаты выборов в разрезе волостей

3.2.1. Политическое объединение «Центр Согласия»

Партия была основана в 2005 г. в результате объединения партий «Народное Согласие» (председатель Янис Урбанович), «Новый центр» (председатель Сергей Долгополов), Даугавпилсской городской партии (председатель Виталий Азаревич) и

²⁸ Латвия. Парламентские выборы 2011:

<http://www.electoralgeography.com/new/ru/countries/l/latvia/latviya-parlamentskie-vybory-2011.html>

позднее - Социалистической партии Латвии (председатель Алфредс Рубикс) и Социал-демократической партии (председатель Эгилс Рутковскис). В начале 2010 г. три из пяти партий, которые входят в состав «Центра согласия», завершили организационную работу по объединению и зарегистрировали новую партию «Согласие». Новую партию составляют три прежних – «Партия народного согласия», «Новый центр» и Социал-демократическая партия. Таким образом, свою автономию сохранили лишь социалисты (левая партия, возглавляемая Альфредсом Рубиксом, бывшим советским функционером, отсидевшим несколько лет в тюрьме за поддержку ГКЧП, а ныне являющимся депутатом Европарламента) и Даугавпилсская городская партия. Объединение партий возглавляет мэр Риги Нил Ушаков.

Идеологическая позиция – социал-демократы. Партия представлена в Европарламенте (2 места из 8 от Латвии).

Партия считается прорусской, а в прессе ее даже называют пророссийской или пропутинской. Однако партия позиционирует себя как межэтническую партию²⁹ и в первую очередь предлагает решать экономические проблемы: «У главной проблемы нашей страны – впадения в нищету и, как следствия, роста социальной нагрузки – нет национальности или языковых особенностей. Но многие политические силы, которые представляют как интересы латышей, так и интересы национальных меньшинств, продолжают акцентировать внимание на национальных и исторических вопросах, уходя от решения социальных и экономических проблем».³⁰

Таким образом, официально приоритетными адресными группами партии являются не этнические группы, а заинтересованные в социально-экономической поддержке (такие как пенсионеры, бюджетники, безработные и т.д.).

Тем не менее, анализ географии голосования показывает, что электоральная база партии по большей части этническая. Максимальных результатов партия добилась в регионах проживания русскоязычного населения – в Латгалии, в крупных городах (Рига, Юрмала, Даугавпилс, Резекне, Лиепая, Валмиера, Екабпилс. Исключение – Вентспилс), в мелких городах, где доля русскоязычного населения более 50% (Баложы, Вангажи, Айзкраукле, Виляка, Карсава и др.). В Видземе (регион, граничащий с Латгалией) «Центр согласия» набрал самое низкое число голосов – 13,36%, здесь оказались популярны националисты.

Меньше 10% партия набрала в 57 краях – в исторической области центральной Латвии в Видземе и Земгале, на западе страны в Курземе, т.е. в краях, где проживают 80-

²⁹ Официальный сайт Нила Ушакова. О партии «Центр согласия»: <http://www.usakov.lv/ru/values/>

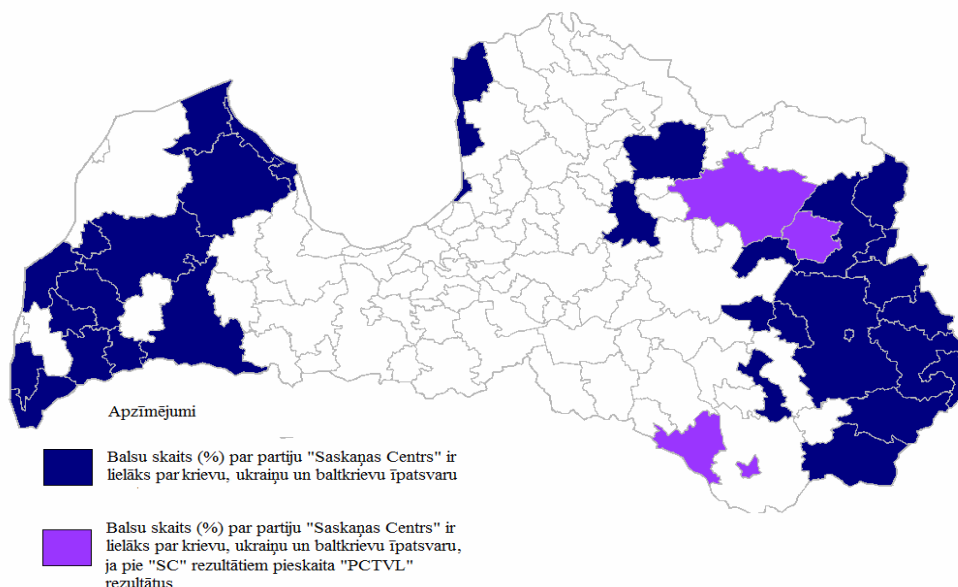
³⁰ Цит. по: Программа партии «Центр согласия»: <http://www.saskanacentrs.lv/ru/programma/>

90% латышей.

Электорат партии сконцентрирован в 14 регионах. В основном в крупных городах: 44,65% электората партии проживает в Риге (это максимум среди всех партий), 8,67% - в Даугавпилсе, 3,63% - в Резекне, 3,03% - в Юрмале. Несмотря на победу партии в Латгалии, лишь в 4 краях концентрация голосов превысила 1% - в Резекненском крае – 1,86%, в Даугавпилсском крае - 1,73%, в Краславском крае – 1,34%, в Лунзенском крае – 1,33%., что связана с низкой плотностью населения.

На голосование оказывают влияние этнический раскол, раскол «бедные-богатые», «город – село», «центр – периферия» (т.к. партия с большим отрывом победила в Риге).

Этнический раскол является значимым для партии, но, тем не менее, он не единственный. В 2010 г. по результатам выборов в 10 Сейм было проведено исследование Ю. Пайдерсом и Я. Пайдерсом на тему этнической принадлежности избирателей партии «Центр Согласия». На основе сопоставления этнического состава избирателей с этническим составом региона можно сделать вывод, что, по меньшей мере, 8,53% избирателей ЦС (и блока ЗаПЧЕЛ) не являются русскими. Но удельный вес русских в административных единицах имеет очень тесную корреляцию с результатами выборов ЦС (коэффициент детерминации между удельным весом русских и удельным весом голосовавших за ЦС – 0,88).³¹



Карта 4. Административные единицы, в которых поддержка ЦС и ЗаПЧЕЛ

³¹ Пайдерс Я. , Пайдерс Ю. Выбор латышских избирателей, голосуя на выборах 10-й Сазйм ЛР http://www.balticforum.org/files_uploads/files/paiders_latviesu_sc_balsis_01112010_ru.pdf

*больше, чем удельный вес русских, белорусов и украинцев.*³²

Учитывая, что каждый кандидат может выдвигаться только в одном избирательном округе, интересно посмотреть на географию голосования. По результатам опросов общественного мнения, для избирателей Латвии первоочередное значение имеет личность кандидата.³³

Эффект друзей и соседей на выбор избирателей в Риге, вероятно, оказал влияние, но незначительное, что в принципе естественно для современных обществ. Тем не менее, все из 33 кандидатов, выдвигавшиеся в рижском избирательном округе, проживали, учились и/или работали ранее в Риге, из них 13 получили мандаты в Сейме. Большее влияние на рижских избирателей оказало т.н. «проблемное голосование» и эффект от избирательной компании.

Многие из представленных ныне в Сейме кандидатов от партии «Центр Согласия» являются «лидерами общественного мнения» в обсуждении социально значимых проблем. Например, в Риге победили следующие кандидаты в депутаты: Андрей Клементьев занимается вопросом пенсий; Борис Цилевич – защитой русских школ; Сергей Мирский – внешней политикой; Игорь Зуев – создатель и руководитель организация «ЛАРОШ» (защита русских школ); Сергей Попаткин – курирует вопросы молодежи (Член правления Союза за прогресс молодежи Латвии), а также занимается экономикой.³⁴

Можно предположить, что в других регионах наибольшее влияние оказывал именно эффект друзей и соседей. Партия в каждом избирательном округе стремилась выставлять кандидатов, связанных с округом. Как правило, побеждают депутаты, которые ранее уже представляли округ в Сейме. Например, кандидаты от избирательного округа Латгалия тесно связаны с регионом: Янис Тутин – экс-мэр г. Резекне, был депутатом в Резекненской городской Думе; Иван Рыбаков – много лет проработал директором одной из школ г. Резекне, Владимир Новиков – является почетным гражданином г. Резекне и др. Также можно предположить, что на голосование за одного из кандидатов, а именно за Елену Лазареву, оказал влияние эффект соседства. Е. Лазарева является кандидатом от этнических белорусов в Латвии.

³² Обозначения: Количество голосов (%) за партию «Центр согласия» больше удельного веса русских, белорусов и украинцев; Количество голосов (%) за партию «Центр согласия» больше удельного веса русских, украинцев и белорусов, если к результатам ЦС прибавить результаты ЗаПЧЕЛ.

³³ Подробнее см Ostrovska Ilze. Political culture in Latvia. – Riga, 2007: http://www.fes-baltic.lv/uploads/files/Ilze_Ostrovska_-_Political_Culture_in_Latvia.pdf (Проверено 4.10.2011)

³⁴ Официальный сайт партии «Центр Согласия»: <http://www.saskanascents.lv/ru/prjamaja-rech/sergej-potapkin-budet-li-u-latvii-svoj-novij-kurs/>

3.2.2. Партия реформ Затлерса

Партия была основана в 2011 г., в день референдума о роспуске латышского Сейма, экс-президентом Валдисом Затлерсом, который стал председателем правления партии. Членами правления стали люди из команды В. Затлерса, когда он был президентом. Партия позиционирует себя как правоцентристская, но, по мнению экспертов, в программе партии присутствуют элементы популизма.³⁵ Лейтмотив – борьба с олигархами.

Идеологически адресной группой партии должны быть представители нижней ступени среднего класса, проживающие в маленьких городах или в сельской местности. Экономическая политика партии четко очерчивает адресную группу, т.к. партия предлагает введение прогрессивной системы налогообложения, отказ от индексации пенсий, монетизацию льгот (замена сниженной ставки НДС на лекарства купонами) и т.д. Этот парадокс давно известен в Латвии: жители маленьких городов и села более демократичны и либеральны, нежели жители крупных городов.³⁶ Однако, на мой взгляд, основной причиной победы партии стала ее новизна, партия не была дискредитирована. Кроме того выбор избирателей был ограничен, во-первых, этническими моментами (следовательно, из списка выпадает партия «Центр Согласия» и националистическая партия «Все – Латвии» - «Отечеству и свободе»/ДННЛ), а, во-вторых, антиолигархической повесткой дня (из-за чего проигрывает партия «Союз зеленых и крестьян»), в-третьих, снижением популярности партии «Единство». Эти моменты повлияли на результаты голосования за партию.

Партия добилась высоких результатов в большей части территории Латвии, за исключением крупных городов, районов близ Риги, Латгалии, южной части Курземе. Победу партии принесли сельскохозяйственные районы центральной и северо-восточных частей Латвии, где проживают латыши (доля этноса более 50%).

Голоса партии с большим отрывом сконцентрированы в Риге (20,82%), следующим регионом концентрации стал г. Лиепая (3,95%), и далее по убывающей в Елгаве (2,68%), в Оргском крае (2,46%), в Талсинском крае (2,15%), в Валмиере (2,13%), в Юрмале (2,09%), в Тукумском крае (2,03%) и т.д. В большинстве округов концентрация голосов менее 1%, но именно благодаря мелким регионам партии удалось занять второе место на выборах.

Теперь попытаемся разобраться в причинах результатов. Популистский характер партии осложняет выявление основных электоральных расколов. На результаты

³⁵ Создание Партии реформ Затлерса: «мифическая борьба с олигархами» и «5-минутный спектакль одного актёра»: <http://newsbalt.ru/detail/?ID=905>

³⁶ Ostrovska Ilze. Political culture in Latvia. – Riga, 2007: http://www.fes-baltic.lv/uploads/files/Ilze_Ostrovska_-_Political_Culture_in_Latvia.pdf (Проверено 4.10.2011)

голосования оказали влияние несколько расколов. Основным расколом был – «город – село», отчасти трансформирующийся в «центр – периферия», этнический раскол (в своей риторике партия его практически не использовала, однако, данный раскол проявляется в результатах голосования а ргіогі), возрастной (партия молодых людей).

Влияние эффекта друзей и соседей прослеживается слабо и только в ряде случаев. Большинство депутатов от Партии Реформ Затлерса связаны с Ригой. Большую часть партии составляют молодые и малоизвестные политики. Единственный тяжеловес национального масштаба – В. Затлерс, однако, есть фигуры значимые в конкретных регионах, например, в Видземе - Гунтарс Билсенс, отчасти Эдмунд Димитерс – в Курземе. Пожалуй, только в Латгалии мы видим влияние прямое влияние эффекта друзей и соседей: Ю. Вилюмс и Г. Игаунис родились, и сейчас работают в Латгалии (по этнической принадлежности относят себя к латгальцам); К. Олштейнс – родился в Кулдиге; Инга Ванага работает в Инженерно-исследовательском институте «Международной радиоастрономической центр Вентспилса».

Голосование за молодых кандидатов можно отнести к проблемному, т.к. они позиционируют себя как второе поколение независимой Латвии, политики новой волны (В. Домбровский - однофамилец премьер-министра, Э. Спрудж, Я. Юнкурс и др.). Они настаивают, что у них новый взгляд на старые проблемы и предлагают новые пути решения. Есть кандидаты, специализирующиеся на конкретных темах. Например, В. Домбровский – экономика, Ю. Вилюмс и Г. Игаунис – проблемы латгальцев, Э. Спрудж – приватизация, уменьшения налогов с заработной платы (что актуально в городах, особенно маленьких, где доходы не такие высокие), борьба с теневой экономикой, образование (переход на «австралийскую систему», где оплата производится за счет долгосрочных государственных кредитов, возврат которых будет привязан к уровню доходов бывших студентов.)³⁷ Я. Олзолиныш – пенсии, снижение уровня безработицы. Практически все кандидаты использовали в риторике тему сельского хозяйства, в частности увеличение прямых платежей в рамках общей сельскохозяйственной политики ЕС (данное предложение не зависит от воли и желания правителей Латвии, решения принимаются на уровне ЕС).

3.2.3. Партия «Единство»

³⁷ Зайцева Е. Экономическая программа партии реформ Затлерса: <http://www.freecity.lv/column/29800/>

«Единство» представляет собой объединение трех политических партий «Новое время», «Гражданский союз» и «Общества за другую политику», которое произошло в 2010 г. В 2011 г. объединение было зарегистрировано как партия.

Партии, а ранее объединению, удалось достичь договоренности при разнонаправленности идеологических позиций: «Новое время» - сторонник правой либеральной экономической политики, «Гражданский союз» придерживается националистических взглядов, а «Общество за другую политику» – относит себя к левоцентристской социально ответственной политике, выступая против национализма.³⁸ В итоге партия позиционирует себя как правоцентристская.

В Европарламенте у партии 3 места из 8. Один из основных приоритетов партии – вхождение в еврозону в 2014 г. В целом партия нацелена на интеграцию с Европой, называя этот процесс «европейским единством», но при этом равнозначной целью для партии является «сбалансированное и устойчивое национальное развитие».³⁹

Адресная группа партии – прежде всего, этнические латыши, среднего возраста, среднего уровня достатка, проживающие в мелких городах, занятые в сфере услуг. Такой портрет сложился в силу ряда причин, во-первых, у партии нет программ для не латышей, вопрос о втором государственном языке закрыт: латышский язык – единственный возможный государственный язык на территории Латвии; во-вторых, в экономике партия нацелена на сокращение дефицита бюджета, а это означает урезание пособий, в особенности пенсий, повышение налогов. «Единство» называют также партией госслужащих.⁴⁰

Электорат партии «Единство» на выборах в XI Сейм оказался неконсолидированным в определенных районах Латвии, как было на предыдущих выборах, исключение составляют лишь прилегающие к столице края. Потери партии «Единства» оказались максимальными, что связано с непопулярностью политики, проводимой Правительством В. Домбровскиса (сокращение пенсий и повышение налогов). Выше уже было отмечено, что на данный момент экономическое положение Латвии наихудшее среди прибалтийских стран.

Электорат партии сконцентрирован в крупных городах: в Риге (26,11%), Лиепаве (2,77%), Елгаве (2,64%), Юрмале (2,45%), Валмиере (2,01%); в ряде краев: Огрском (2,44%), Тукумском (2,03%) и далее по нисходящей.

³⁸ http://www.perspektivy.info/oykumena/krug/latvija_na_pereputje_2010-12-13.htm

³⁹ Устав партии «Единство»: <http://www.vienotiba.lv/>

⁴⁰ Розенбанд А. Латвия на перепутье:

http://www.perspektivy.info/oykumena/krug/latvija_na_pereputje_2010-12-13.htm

На результаты голосования повлияли следующие макросоциальные расколы: «богатые – бедные» (т.к. «Единство» - это партия среднего класса), «молодые – пожилые» (в Латвии остро стоит тема трудовой нагрузки на молодое население, также тема дефицита бюджета, следовательно, партия настаивает на сокращении пенсий) и этнический раскол.

На результаты голосования повлияли и географические факторы голосования. Влияние эффекта друзей и соседей можно проследить в регионах, где у «Единства» были конкуренты. Вот некоторые примеры, когда кандидат побеждал в регионе, с которым он был связан: А. Пабрикс работал в регионе Видземе, И. Чепане родилась в Валкском крае, А. Латковскис родился в Резекне, Э. Смилтене родился в Саулкрастском крае, Я. Лачплесис родился в Даугавпилсе, Аташиенская волость голосовала за «Единство», т.к. лес там находится в собственности Я. Дзинтарса, Тукумский край голосовал за «Единство», т.к. в эту партию вошла местная региональная партия «Tukuma pilsētai un novadam»,⁴¹ также с краем связан депутат «Единства» А. Волф. Также партия старалась включать в свои списки в тяжеловесов: В. Домбровскис (премьер-министр), А. Вилкс (министр финансов), И. Рибена (экс-министр культуры), А. Пабрикс (экс-министр обороны и иностранных дел), А. Латковскис – экс-министр интеграции, И. Друивите (экс-министр образования и культуры), И. Чепане (экс-судья Конституционного Суда), А. Юдин (экс-кандидат в судьи Верховного суда, специалист по уголовному праву) и др.

Конечно, влияние на результаты оказало и проблемное голосование: Гудениекская волость (798 чел., селяне, стремятся сохранить свои особые традиции) голосовали за филолога Янину Курсите-Пакуле, активно помогающей волости, в Латгалии и Земгале можно выделить туристические островки, голосующие за «Единство» (тема развития туризма прописана в программе партии): Наутренская волость, Двиентская волость, Аннинская волость; А. Вилкс – сокращение расходов, консолидация бюджета, И. Друивите – вопросы образования, настаивает на обучении на латышском языке.

3.2.4. «Союз зеленых и крестьян»

«Союз зеленых и крестьян» – коалиция политических партий (Латвийской зеленой партии и Крестьянского союза Латвии), образованная в 2002 г. Формальным лидером объединения является Раймонд Вейонис, но в реальности партия финансируется мэром портового города Вентспилс, олигархом Айварсом Лембергсом, против которого неоднократно возбуждались уголовные дела.

⁴¹ Partiju apvienības «Vienotība» kandidāti Zemgales vēlēšanu apgabalā:
http://www.ntz.lv/tematiskiepielikumi/velesanas_2010/raksts.html?xml_id=18468

Идеологически партия позиционирует себя как консервативную, при этом является центристской.

Адресная группа – мелкие фермерские хозяйства (которые более «дружественны» к окружающей среде, нежели крупные фермерские хозяйства).

Первоначально партия была евроскептиком, но сейчас данная тема уже не используется в риторике партии.

Электорат довольно компактно проживает в Курземе. Основная причина – местная популярность А. Лембергса.

Электорат сконцентрирован в Риге (14,67%), в Вентспилсе (5,22%), в Лиепае (3,62%), в Талсинском крае (3,39%), в Елгаве (2,87%), в Кулдигском крае (2,66%), в Тукумском крае (2,38%) и в Салдусском крае (2,24%).

Основной электоральный раскол – «город – село». Рассмотрим влияние географических факторов голосования. Влияние эффекта друзей и соседей можно наблюдать в Яунелгавском крае, где находится предприятие депутата Я. Дуклавса, в целом кандидат связан с многими краями, например, с Видземе (работал в Цесисском районе). Жители Вецсаулской волости голосуют за «Союз зеленых и крестьян», т.к. там родился И. Лидака (хотя он и не выдвигался в районе Земгале). Людская волость голосует за «Союз зеленых и крестьян», т.к. депутаты местного уровня являются членами этой партии. Я. Клаузе родился и работал в Ливанском крае, где и победил.

Интересно, что в Курземе победили кандидаты, так или иначе связанные с регионом (Д. Рейзнице-Озола, А. Барча, Я. Вуцанс), показательно, что ни один из депутатов не является фермером.

Тяжеловес партии - А. Лембергс, один из самых популярных политиков страны, связанный с транзитным бизнесом. Лембергс возглавляет региональную вентспилскую партию «Latvijai un Ventspilij» («Латвии и Вентспилсу»), заключившую соглашение о сотрудничестве с «Союзом зеленых и крестьян».⁴² Кроме того в партии много бизнесменов.

Эффект от избирательной кампании можно было наблюдать в Вентспилсе, где активно использовался административный ресурс.⁴³

3.2.5. Национальное объединение «Всё - Латвии!» — «Отечеству и свободе/ Движение за национальную независимость Латвии»

⁴² Бунин И., Макаркин А. Латвия перед началом избирательной кампании: <http://www.politcom.ru/9903.html>

⁴³ Šo vēlēšanu specifika - melnā kampaņa: <http://www.ir.lv/2011/9/13/so-velesanu-specifika-melna-kampaņa>

Объединение происходило в несколько этапов, в 1997 г. объединились партия «Отечеству и свободе» и партия Движение за национальную независимость Латвии. В 2010 г. присоединилась партия «Все – Латвии!».

Свою идеологическую позицию партия определяет как латышский национализм.⁴⁴

Главными целями объединения являются ликвидация образования на русском языке и создание таких неблагоприятных условий для русскоязычного населения, чтобы оно само приняло решение покинуть Латвию.⁴⁵

Партия удалось занять первое место в 5 волостях.

Электорат партии сконцентрирован в Риге (27,55%), в Лиепае (3,13%), в Огрском (2,45%) и т.д.

Партия активно использует националистическую риторику, поэтому основным электоральным расколом является этнический. Важно отметить, что Национальное объединение набирает популярность в русскоязычных регионах, где побеждает партия «Центр Согласия». У этих двух партий, у единственных, на выборах в XI Сейм увеличился электорат (подробнее см. в таблицах «потери и приобретения участников»).

На результаты голосования оказывали влияние и географические факторы голосования. Национальное объединение старалось использовать все возможности, например, повлиять на голосование через эффект друзей и соседей, т.е. выставлять в избирательных округах кандидатов, связанных с регионом. И это было правильное решение, потому что первое место объединение получило только в тех волостях, с которыми связаны кандидаты: в Калетской волости родился Д. Кудимс, в Барбельской волости работал Дзинтарс и др.

3.3. Стабильность электорального пространства

3.3.1. Потери и приобретения участников

В таблице представлены наиболее значимые в потери и приобретения в регионах.

Единство			
		голоса	%
Потери	За границей	-3033	-26,48
	Юрмала	-2974	-12,28
	Валмиера	-2890	-19,04

⁴⁴ Розенбанд А. Латвия на перепутье:

http://www.perspektivy.info/oykumena/krug/latvija_na_pereputje_2010-12-13.htm

⁴⁵ Гущин В. Историко-политологическое послесловие к парламентским выборам в Латвии:

<http://newsbalt.ru/detail/?ID=1806>

	Рига	-33315	-10,57
приобретения	Даугавпилс	+1336	+1,5

Центр Согласия			
		голоса	%
Потери	Резекне	-642	-3,63
	Резекненский край	-366	-0,25
	Приекульский край	-5,56	-0,2
приобретения	Даугавпилсский край	+ 911	+ 15,4
	Даугавпилс	+ 1336	+10,92
	Рига	+ 651	+ 2,84

Союз зеленых и крестьян			
		Голоса	%
Потери	Рига	-14198	-4,57
	Лиепая	-2430	-7,43
	Елгава	-2183	-7,53
приобретения	Дагдский край	+ 4	+ 3,4

Национальное объединение «Все - Латвии!» — «Отечеству и свободе/ ДННЛ»			
		Голоса	%
Потери	Балвский край	-266	-2,93
	Циблский край	-72	-4,4
приобретения	Рига	+ 14799	+ 5,94
	Лиепая	+ 1762	+ 4,67

Касательно партии реформ Затлерса невозможно проследить потери и приобретения в сравнении с предыдущими выборами, т.к. партия была создана в 2011 г.

3.3.2. Индекс электоральной устойчивости

Наиболее устойчиво регионы голосуют за «Центр Согласия» - 16,65. Далее «Всё - Латвии!» - «Отечеству и свободе/ ДННЛ» - 27,18; «Союз зеленых и крестьян» - 29,79. Круг замыкает партия «Единство», частично потерявшая свой электорат - 62,63.

3.3.3. Общая оценка стабильности электорального пространства

Электоральное пространство Латвии в достаточной мере фрагментировано и поляризовано. Однако в географии голосования можно найти определенные закономерности. На общем фоне выделяются регион Латгалия и крупные города, голосующие за «русскоязычные» партии, а также часть региона Курземе, поддерживающая «Союз зеленых и крестьян». Если сравнить выборы в X Сейм и XI Сейм, то можно заметить, что электорат партий «Единство», «Союза зеленых и крестьян» перешел к новой Партии реформ Затлерса.

3.4. Уровень регионального разнообразия

3.4.1. Экстремумы и амплитуда

Партия	Максимум	Минимум	Размах
Центр Согласия	83,18 (Зилупский край)	3,8 (Дундагский край)	79,38
Партия реформ Затлерса	40,84 (Балтинский край)	2,91 (Зилупский край)	37,93
Единство	31,25 (за границей)	1,49 (Зилупский край)	29,76
Союз зеленых и крестьян	40,74 (Вентспилский край)	3,38 (Зилупский край)	37,36

«Все - Латвии!» — «Отечеству и свободе/ ДННЛ»	23,09 (Сейский край)	0,55 (Зилупский край)	22,54
---	----------------------	-----------------------	-------

3.4.2. Параметрические показатели вариации

Партия	Дисперсия	Стандартное отклонение	Коэффициент вариации
Центр Согласия	240,84	15,52	0,90 (высокий)
Партия реформ Затлерса	45,87	15,52	0,26 (средний)
Единство	33,38	5,78	0,28 (средний)
«Все - Латвии!» — «Отечеству и свободе/ ДННЛ»	24,99	5,00	0,33 (средний)
Союз зеленых и крестьян	39,67	6,30	0,39 (средний)

Партийная система Латвии характеризуется высоким уровнем регионального разнообразия. Индекс регионального разнообразия = 3,10. Коэффициент вариации самый высокий у «Центра Согласия».

3.4.3. Типичные и девиантные регионы

Наиболее типичные регионы компактно расположены

а) в западной части Земгале: Елгавский край⁴⁶ (евклидово расстояние «от региона до страны» - 2,61; евклидово расстояние, скорректированное на число акторов – 0,52); Иецавский край (евклидово расстояние - 2,64, евклидово расстояние, скорректированное на число акторов – 0,53); Озолинский край (евклидово расстояние - 4,29; евклидово расстояние, скорректированное на число акторов – 0,86);

⁴⁶ Наиболее типичный

б) в западной части Видземе: Плявинский край (евклидово расстояние - 4,56; евклидово расстояние, скорректированное на число акторов – 0,91); Яунелгавский край (евклидово расстояние - 3,82; евклидово расстояние, скорректированное на число акторов – 0,76). Типичным регионом можно назвать и Валкский край (евклидово расстояние - 4,56; евклидово расстояние, скорректированное на число акторов – 0,99).

Девиантные регионы отличаются высокой поддержкой «Центра согласия» – это регионы в Латгалии.

	Евклидово расстояние	Евклидово расстояние, скорректированное на число акторов
Зилупский край	74,93	14,99
Даугавпилс	62,58	12,52
Резекне	52,99	10,60
Лудзенский край	47,87	9,57
Краславский край	44,74	8,95

3.5. Выводы

Партийная система является общенациональной, но электоральное пространство Латвии отличается фрагментацией и регионализацией. Выделяются регионы Латгалии и крупные города, поддерживающие «русскоязычную» партию «Центр Согласия»; часть региона Курземе вокруг Вентспилса, поддерживающие «Союз зеленых и крестьян»; края вокруг столицы, поддерживающие «Единство»; относительно центральной части Латвии можно сказать, что это регионы постоянного перетока электората от одной партии к другой.

В наибольшей степени на голосование влияют этнический раскол и раскол «город-село». Данные расколы хорошо видны на электоральных картах. Популярность националистов низкая, но, тем не менее, она растет параллельно с популярностью «Центра Согласия». В целом можно отметить, что для партийной системы этнический раскол до сих пор наиболее значим.

В сравнении с предыдущими выборами регионализация и поляризация снижаются. Уменьшилось и количество партий, прошедших в Парламент.

4. Источники.

Официальные сайты партий:

Политическое объединение «Центр Соглашения»: <http://www.saskanascentsrs.lv/ru/>

Партия Реформ Затлерса: <http://rus.reformupartija.lv/>

«Единство»: <http://www.vienotiba.lv/>

Союз «зеленых» и крестьян: <http://www.zzs.lv/zzs>

Национальное объединение «Всё для Латвии!» — «Отечеству и свободе/ДННЛ»:
<http://www.tb.lv/jaunums-presei/nacionala-apvieniba-visu-latvijai-tevzemei-un-brivibailnnk-nolemj-partapt-par-vienotu-partiju>

Статистические данные:

European Election Database: http://www.nsd.uib.no/european_election_database/

Latvijas Statistika: <http://www.csb.gov.lv/en>

Центральная избирательная комиссия Латвии: <http://web.cvk.lv/pub/public/index.html>

СМИ:

Delfi: <http://rus.delfi.lv/>

Baltic News Network: <http://bnn-news.com/harmony-center-chairman-latvia-changed-zatlers'-speech-saturday-28267>

Список литературы:

1. The happy planet index 2.0: <http://www.happyplanetindex.org/>
2. 11. Saeimas vēlēšanas Balsotāju aktivitāte: <http://www.velesanas2011.cvk.lv/activities.htm>
3. Confidence: The Government: <http://www.wvsevsdb.com/wvs/WVSanalyzeQuestion.jsp>
4. Eurostat. Poverty: http://epp.eurostat.ec.europa.eu/portal/page/portal/statistics/search_database
5. Freedom House . Country Report (Latvia 2011): <http://www.freedomhouse.org/template.cfm?page=22&year=2011&country=8073>
6. Global Property Guide: GDP per Capita - Latvia Compared to Continent: <http://www.globalpropertyguide.com/Europe/Latvia/gdp-per-capita>
7. http://www.perspektivy.info/oykumena/krug/latvija_na_pereputje_2010-12-13.html
8. Map Of World Happiness - A Global Projection of Subjective Well-Being: <http://www.technovelgy.com/ct/Science-Fiction-News.asp?NewsNum=893>
9. Ostrovska Ilze. Political culture in Latvia. – Riga, 2007: http://www.fes-baltic.lv/uploads/files/Ilze_Ostrovska_-_Political_Culture_in_Latvia.pdf (Проверено 4.10.2011)
10. Partiju apvienības «Vienotība» kandidāti Zemgales vēlēšanu apgabalā:

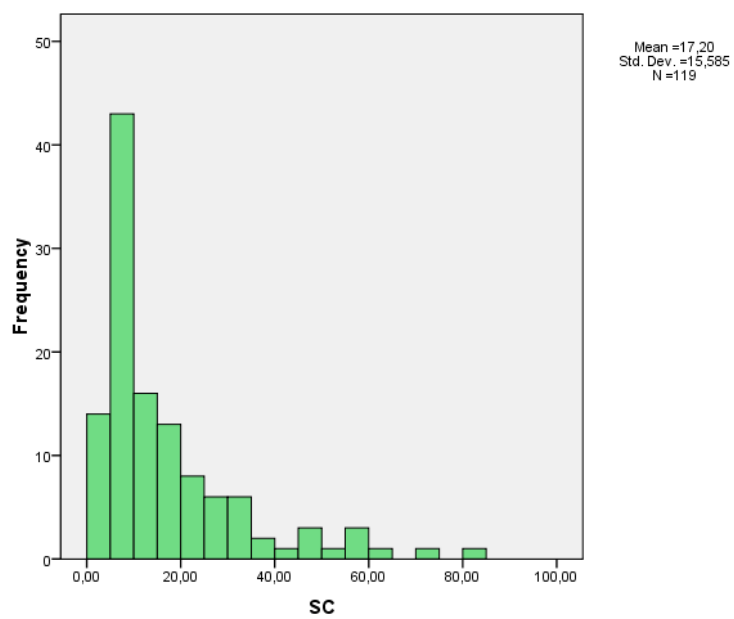
- http://www.ntz.lv/tematiskiepielikumi/velesanas_2010/raksts.html?xml_id=18468
11. Political action: attending lawful demonstrations:
<http://www.wvsevsdb.com/wvs/WVSAnalyzeQuestion.jsp>
 12. Political action: signing a petition:
<http://www.wvsevsdb.com/wvs/WVSAnalyzeQuestion.jsp>
 13. Šo vēlēšanu specifika - melnā kampaņa: <http://www.ir.lv/2011/9/13/so-velesanu-specifika-melna-kampana>
 14. World Bank. GDP per capita (USD):
<http://data.worldbank.org/indicator/NY.GDP.PCAP.CD/countries/LV-LT-RU-RO-EE-HR?display=graph>
 15. World Bank. Poverty headcount ratio at national poverty line (% of population):
<http://data.worldbank.org/indicator/SI.POV.NAHC/countries/LV-RU-RO-EE-HR?display=graph>
 16. World Bank. Revenue, excluding grants (% of GDP):
<http://data.worldbank.org/indicator/GC.REV.XGRT.GD.ZS/countries/LV-RU-LT-RO-EE-HR?display=graph>
 17. WVS: <http://www.wvsevsdb.com/wvs/WVSAnalyzeQuestion.jsp> (Проверено 4.10.2011)
 18. Биркавс В.: «Для политической культуры Латвии опасно сильное парламентское большинство»: http://www.gorod.lv/novosti/54032-valdis_birkavs_dlya_politicheskoj_kulturyi_latvii_opasno_silnoe_parlamentskoe_bolshinstvo
 19. Бунин И., Макаркин А. Латвия перед началом избирательной кампании:
<http://www.politcom.ru/9903.html>
 20. Бунин И., Макаркин А. Латвия перед началом избирательной кампании:
<http://www.politcom.ru/9903.html>
 21. Бунин И., Макаркин А. Латвия перед началом избирательной кампании:
<http://www.politcom.ru/9903.html>
 22. Выборы 11 Сейма: явка избирателей в Латгалии не дотянула до 50%: <http://www.d-fakti.lv/ru/news/article/43612/>
 23. Гуцин В. Историко-политологическое послесловие к парламентским выборам в Латвии: <http://newsbalt.ru/detail/?ID=1806>
 24. Евростат. Уровень безработицы:
http://www.google.ru/publicdata/explore?ds=z8o7pt6rd5uqa6_&met_y=unemployment_rate&idim=country:lv&fdim_y=seasonality:sa&dl=ru&hl=ru&q=%D1%83%D1%80%D0%BE%D0%B2%D0%B5%D0%BD%D1%8C+%D0%B1%D0%B5%D0%B7%D1%80

- %D0%B0%D0%B1%D0%BE%D1%82%D0%B8%D1%86%D1%8B+%D0%BB%D0%B0%D1%82%D0%B2%D0%B8%D1%8F#ctype=l&strail=false&bcs=d&nسلم=h&met_y=unemployment_rate&fdim_y=seasonality:sa&scale_y=lin&ind_y=false&rdim=count ry_group&idim=country:lv:lt:it:gr:ro&ifdim=country_group&hl=ru&dl=ru
25. Зайцева Е. Экономическая программа партии реформ Затлерса: <http://www.freecity.lv/column/29800/>
 26. Латвия. Парламентские выборы 2011: <http://www.electoralgeography.com/new/ru/countries/l/latvia/latviya-parlamentskie-vybory-2011.html>
 27. МВФ: по показателю ВВП на душу населения Латвия отстает от Эстонии и Литвы. – The Baltic Course, 05.05.2010: http://www.baltic-course.com/rus/_analytics/?doc=26501
 28. Официальный сайт Нила Ушакова. О партии «Центр согласия»: <http://www.ushakov.lv/ru/values/>
 29. Официальный сайт партии «Центр Согласия»: <http://www.saskanascents.lv/ru/prjamaaja-rech/sergej-potapkin-budet-li-u-latvii-svojnovij-kurs/>
 30. Пайдерс Я. , Пайдерс Ю. Выбор латышских избирателей, голосуя на выборах 10-й Сэйм ЛР http://www.balticforum.org/files_uploads/files/paiders_latviesu_sc_balsis_01112010_ru.pdf
 31. Розенбанд А. Латвия на перепутье: http://www.perspektivy.info/oikumena/krug/latvija_na_pereputje_2010-12-13.htm
 32. СМИ: Известен примерный состав нового правительства Латвии. – Regnum. Latvia, 12.10.2011: <http://www.newspb.ru/allnews/1455076/>
 33. Создание Партии реформ Затлерса: «мифическая борьба с олигархами» и «5-минутный спектакль одного актёра»: <http://newsbalt.ru/detail/?ID=905>
 34. Устав партии «Единство»: <http://www.vienotiba.lv/>

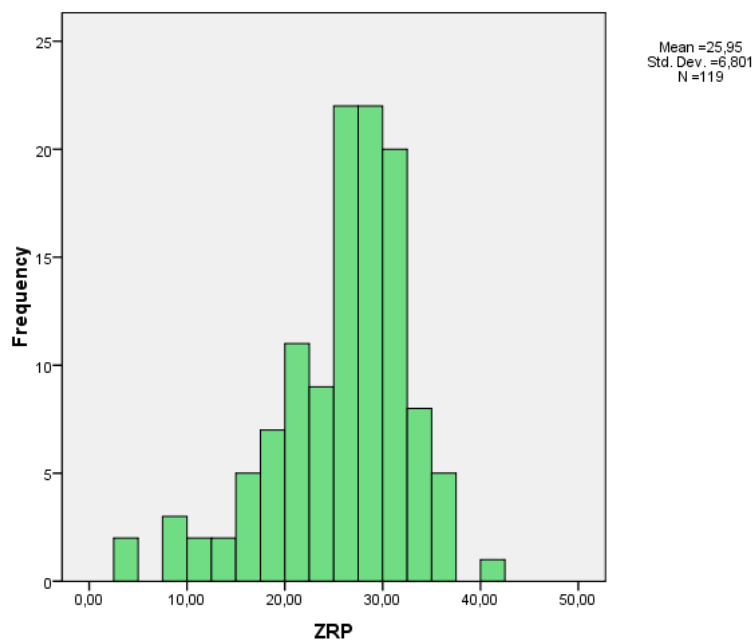
5. Приложение

5.1. Гистограммы

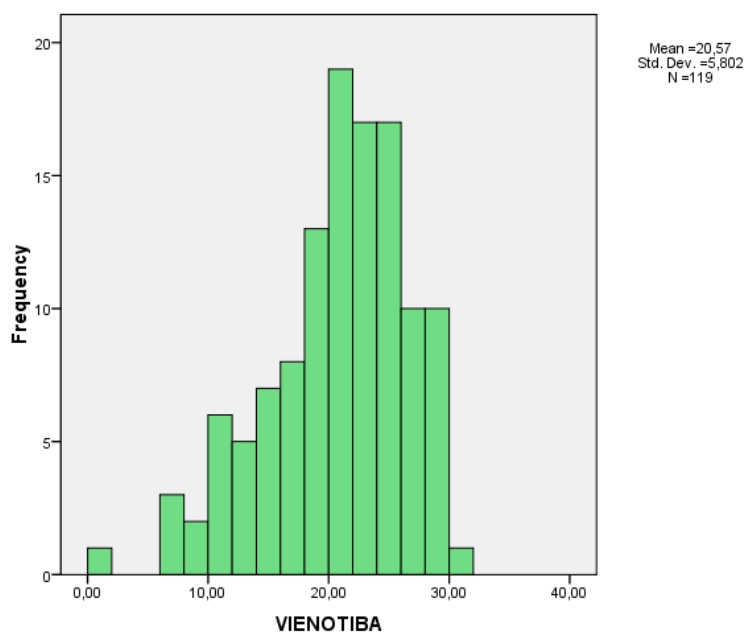
Партия «Центр Согласия»



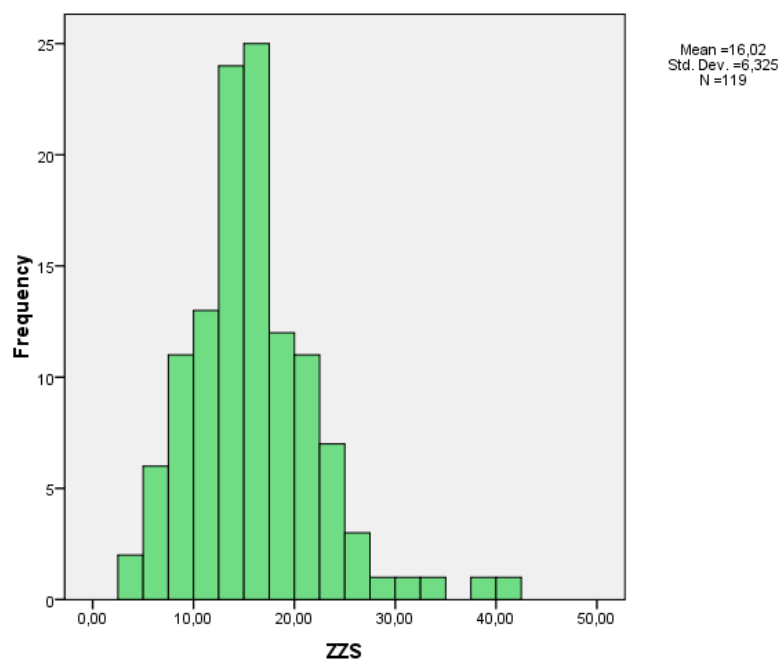
Партия реформ Затлерса



Партия «Единтсво»



Партия «Союз зеленых и крестьян»



«Все - Латвии!» — «Отечеству и свободе/ ДННЛ»

