

Электоральный анализ выборов в Законодательное собрание Приморского края (4 декабря 2011 года)

Исследование выполнено в рамках программы фундаментальных исследований Национального исследовательского университета – Высшей школы экономики по теме «Структурный анализ региональных политических режимов и электоральных пространств», реализуемой Лабораторией региональных политических исследований под руководством д.п.н. Туrowsкого Р.Ф.

Васильева Е.С. - стажер Лаборатории региональных политических исследований НИУ-ВШЭ.

Выборы депутатов в Законодательное собрание Приморского края 4 декабря 2011 года. Выборы проводились по смешанной – мажоритарной и пропорциональной системе. Всего в Законодательном собрании 40 депутатов. Из них 20 избираются по партийным спискам и 20 по одномандатным округам.

В выборах принимали участие 4 партии: «Единая Россия», КПРФ, ЛДПР и «Справедливая Россия». На предыдущих выборах в Законодательное собрание, проводившихся 26 октября 2006 г., баллотировались 6 партий: «Единая Россия», КПРФ, ЛДПР, вместо «Справедливой России» - Российская партия жизни и Российская партия пенсионеров, а также региональная партия В. Черепкова «Свобода и народовластие».

Во время предвыборной кампании внутри приморского отделения «Единой России» обозначились два конкурирующих лагеря: прогубернаторский и сторонников депутата Государственной Думы Р. Кондратова. Кондратов принадлежит к политической элите Приморья, его отец – генерал ФСБ, бывший глава ФСБ по Приморскому краю. Сам Кондратов имеет связи на федеральном уровне, а потому является соперником Дарькина. В приморской предвыборной кампании Кондратов пытался усилить свои позиции, объявив об игнорировании результатов праймериз, что вызвало ряд снятий с регистрации членов «Единой России». Тем не менее, группа Кондратова, в основном, потерпела поражение в результате выборов.

КПРФ позиционируют себя на протяжении многих лет как основных оппозиционеров «Единой России». ЛДПР практически не представлена в регионе. «Справедливая Россия» во время предвыборной кампании демонстрировала свою притесненность партией власти: инсценировала избивание кандидатов, изъятие агитационных материалов и т.д. При этом несколько кандидатов-одномандатников от «Справедливой России» по собственному желанию отказались от регистрации. Возможно, имела место договоренность с «Единой Россией».

Перейдем к анализу партийных списков. В проходной части «Единой России» помимо «паровоза», состоящего из губернатора С. Дарькина, сенаторов В. Фетисова и В. Кикотя, и пенсионерки, почетного гражданина Владивостока А. Чулковой, представлены бизнесмены А. Хачатрян (ЗАО «Приморское агентство рекламы и информации»), Е. Овечкин (ЗАО «Дальневосточная промышленно-строительная кампания»), А. Патрин (КГУП «Примтеплоэнерго»), члены Администрации края (А. Шмелев), депутаты Законодательного собрания Приморского края 4-го созыва А. Беляев, В. Горчаков, П. Савчук, Т. Заболотная, Е. Звенияцкий, главы городских округов В. Новиков (Арте́м), С. Рудица (Уссурийск). Таким образом, партийный список «Единой России» в основном включает в себя представителей действующей краевой власти и, по сути, является прогубернаторским. Список «Единой России» на выборах в Государственную Думу возглавляет И. Шувалов, далее следуют два приморских бизнесмена В. Васильев и К. Сиденко, затем депутат Э. Глубоковская. Очевидно, что краевые власти больше заинтересованы в региональной кампании, чем в федеральной, возможно, из-за натянутых отношений Дарькина с центром.

Список КПРФ возглавляют партийные активисты края В. Гришуков, В. Беспалов (председатель фракции КПРФ в Законодательном собрании 4-го созыва), П. Ашихмин (депутат Законодательного собрания 4-го созыва). Также в проходной части списка – глава администрации ЗАТО Фокино Е. Бочаров, депутаты Думы Владивостока Ю. Пошивайло и О. Вельгодский, пенсионеры и служащие. На выборах в Государственную Думу под вторым номером от приморского отделения КПРФ баллотировался Е. Бочаров, третьим – Беспалов, пятым – Ашихмин, возглавлял список депутат Государственной Думы А. Корниенко.

Поскольку ЛДПР практически не представлена в регионе, её список открывался В. Жириновским. Далее шли глава регионального отделения Е. Зотов и представители малого и среднего регионального бизнеса. Аналогичная ситуация и у «Справедливой России». В качестве «паровоза» в эсеровском списке – С. Горячева, депутат Государственной Думы, опытный политик, уважаемый в крае. Далее – представители малого и среднего регионального бизнеса.

Таким образом, на выборах в Законодательное собрание Приморья «Единая Россия» представляет «административный класс», КПРФ – бюджетников, а ЛДПР и эсеры – малый бизнес.

Общий итог выборов в Законодательное собрание Приморского края: «Единая Россия» набрала 33,65%, КПРФ – 23,81%, ЛДПР – 19,83%, «Справедливая Россия» – 19,84%. Явка составила 48,22%.

Партия	% от явки			
	2011	2011 (фед.)	2006	динамика
"Единая Россия"	33,65	32,99	48,31	-14,66
КПРФ	23,81	23,32	12,4	11,41
"Справедливая Россия"	19,84	18,16	-	19,84
ЛДПР	19,83	18,70	5,69	14,14

Следует учесть, что в 2006 г. явка составила 39,4%. То есть на последних выборах явка возросла на 8,82%. Явка на федеральных выборах 2011 года практически не отличалась от явки на региональном уровне – 48,62%.

Партия	% от общего числа избирателей		
	2011	2006	динамика
"Единая Россия"	16,23	19,03	-2,8
КПРФ	11,48	4,79	6,69
"Справедливая Россия"	9,56	-	9,56
ЛДПР	9,56	2,31	7,25

Партия	абсолютное число избирателей		
	2011	2006	динамика
"Единая Россия"	248285	281073	-32788
КПРФ	175671	70719	104952

"Справедливая Россия"	146354	-	146354
ЛДПР	146287	34098	112189

Партия "Единая Россия"	число мандатов								
	по спискам			по одномандатным округам			Итог		
	2011	2006	динамика	2011	2006	динамика	2011	2006	динамика
"Единая Россия"	7	16	-9	16	7	9	23	23	0
КПРФ	5	2	3	4	0	4	9	2	7
«Справедливая Россия»	4	-	4	0	-	0	4	-	4
ЛДПР	4	0	4	0	0	0	4	0	4

Расчеты индекса Лааксо и Таагеперы дают результат 3,95, корректирующий индекс Хуана Молинара - 2,26. Это позволяет говорить о сравнительно высоком уровне межпартийной конкуренции.

В 2006 г. индексы Лааксо и Таагеперы и корректирующий Хуана Молинара были соответственно равны 3,78 и 1,5. Эти данные позволяют сформулировать вывод о том, за 5-летний электоральный цикл в Приморском крае увеличился уровень политической конкуренции. Скорее всего, это обусловлено тем, что, хотя общее количество партий, участвующих в выборах сократилось, разница между количеством голосов, набранными партиями, также стала не такой значительной, как в 2006 г., когда партия-победитель получила 48%, а второе место – лишь 12%.

Явка на региональных выборах 2006 г. составила 39,4%, в 2011 г. – 48,62%. Таким образом, на последних выборах явка возросла на 8,82%. Что, тем не менее, меньше, чем количество потерянных «Единой Россией» голосов и чем количество приобретенных другими партиями голосов. Поэтому можно говорить о существенном перетоке электората.

По результатам выборов 2011 г. «Единая Россия» существенно сократила свою поддержку: процент от явки уменьшился на 14,66 пунктов, уменьшились также и процент от общего числа избирателей, и абсолютное число избирателей, как следствие, партия потеряла 9 мест в Законодательном собрании по спискам. Тем не менее, ей удалось сохранить общее количество полученных мандатов неизменным (23) за счет побед кандидатов от округов.

Три другие партии – КПРФ, «Справедливая Россия» и ЛДПР – напротив, существенно улучшили показатели. Доля сторонников партий от явки возросла у КПРФ на 11,41 пункт, у «Справедливой России» - на 19,84 пункта, у ЛДПР – на 14,14 пункта. Также возросли и другие параметры. Особенно значительным можно считать успех «Справедливой России» на этих выборах, т.к. её приросты по показателям наибольшие, по сравнению с приростами других партий. Так, доля её сторонников от общего числа зарегистрированных избирателей возросла почти на 10 пунктов, абсолютное число сторонников возросло на 146354 человека. Эту весомую положительную динамику можно объяснить тем, что «Справедливая Россия» не участвовала в предыдущей кампании, поэтому все её текущие результаты сравнивались с 0, а не с предыдущими. В этой предвыборной кампании «Справедливая Россия» сразу смогла выступить успешно в регионе на волне протестных настроений. В региональном парламенте она смогла

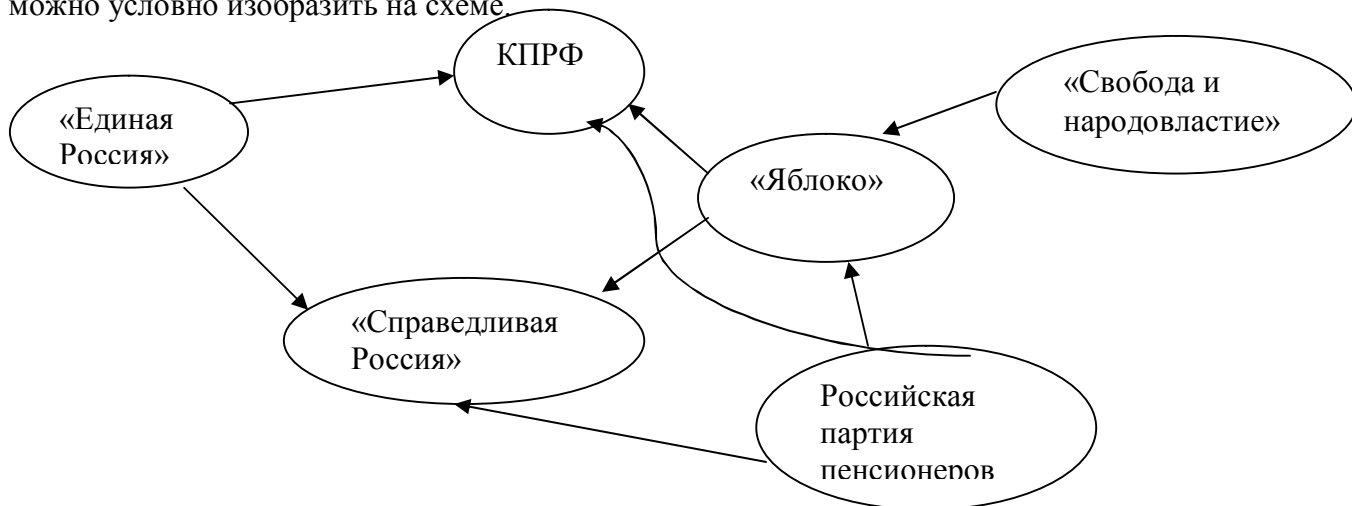
получить 4 места по спискам, по одномандатным округам она не получила ни одного места.

Из партий, принимавших участие в кампании 2006 г., наиболее успешно выступила ЛДПР. В 2006 г. она набрала лишь 5,69% от явки, чего не хватило для получения мест в краевом парламенте. В нынешнюю кампанию ЛДПР прибавила 14,14 пункта, набрав 19,83%, что позволило ей получить 4 места в Законодательном собрании. Доля сторонников партии от общего количества населения возросла на 7,25 пунктов. Абсолютное количество её сторонников возросло на 112189 человек.

КПРФ также улучшили свои показатели, сохранив и упрочив свое второе место в парламенте. Её прирост не кажется таким значительным, как приросты «Справедливой России» или ЛДПР, т.к. в кампанию 2006 г. они также имели неплохую численность избирателей, как долевую, так и абсолютную. Тем не менее, доля сторонников от явки возросла на 11,41 пункта, доля сторонников от общего числа населения – на 6,69 пункта, абсолютное количество избирателей – на 104952 человека. В результате КПРФ получили на 3 мандата больше по спискам. Особенно стоит отметить, что в этой кампании партии удалось одержать четыре победы по одномандатным округам (в 2006 г. КПРФ не победила ни в одном округе). Таким образом, КПРФ получила 9 мест в парламенте, что на 7 мест больше, чем в Законодательном собрании предыдущего созыва.

Корреляционный анализ результатов выборов позволил сформулировать несколько выводов. По всей вероятности, 15 % голосов, потерянных «Единой Россией» перешли к КПРФ и «Справедливой России», т.к. коэффициент корреляции Пирсона между результатами «Единой России» и КПРФ равен $-0,797$ (Спирмена = $-0,814$), между результатами «Единой России» и «Справедливой России» коэффициент корреляции Пирсона равен $-0,847$ (Спирмена = $-0,803$). Также электорат этих партий могут составлять избиратели, голосовавшие в 2006 г. за Российскую партию пенсионеров (часть электората перешла к КПРФ, часть сохранилась за «Справедливой Россией»). В соответствии с результатами анализа, те, кто голосовал на федеральных выборах за «Яблоко», также могли на региональных проголосовать за КПРФ или эсеров (коэффициент корреляции Пирсона для КПРФ и «Яблока» = $0,553$; Спирмена = $0,660$; коэффициент корреляции Пирсона для «Справедливой России» и «Яблока» = $0,444$; Спирмена = $0,730$). Кроме того, через электорат «Яблока» к КПРФ и «Справедливой России» могла перейти часть избирателей черепковской «Свободы и народовласти» (коэффициент корреляции Пирсона для «Свободы и народовласти» и «Яблока» = $0,9$; Спирмена = $0,447$). Также обнаруживается определенная положительная линейная взаимосвязь между электоратом «Свободы и народовласти» и «Справедливой России» (коэффициент корреляции Пирсона = $0,684$).

Полученные при помощи корреляционного анализа выводы о перетоке электората можно условно изобразить на схеме.



Кроме того, корреляционный анализ математически иллюстрирует повышение уровня протестного голосования. Если по результатам кампании 2006 г. отрицательную корреляцию, демонстрирующую антагонизм, имели только «Единая Россия» и «Свобода и народовластие», то в 2011 г. отрицательную корреляцию имеют результаты «Единой России» и КПрФ, «Единой России» и «Справедливой России». Это позволяет говорить, что граждане часто голосовали за КПрФ или «Справедливую Россию» из протестных соображений.

Тем не менее, по результатам данного анализа нельзя сделать вывод о характере и возникновении электората ЛДПР, т.к. корреляционных связей между результатами этой партии и результатами других партий нет. Скорее всего, партия имеет свой устойчивый электорат в регионе. Низкий результат – 5,69% - на выборах в Законодательное собрание в 2006 г. Можно объяснить тем, что выборы были региональными, а партия в регионе представлена незначительно. На федеральных выборах 2007 г. ЛДПР получила 13,46%, что больше похоже на результат 2011 г.

Таким образом, лучше воспринять полученные данные как рабочую гипотезу, но не как окончательный вывод.

В большинстве населенных пунктов Приморского края победу одержала «Единая Россия». В общей сложности она получила 14 первых мест из 20. КПрФ одержала победу в 6 избирательных округах: все во Владивостоке. Для оппозиционных партий это - несомненный успех, т.к. по результатам кампании 2006 г. все первые места получила «Единая Россия». Другой важный вывод: Владивосток голосовал за оппозицию.

В большинстве одномандатных избирательных округов победу одержали кандидаты от «Единой России» - в 16 из 20. В оставшихся четырех округах победили кандидаты от КПрФ. Все эти округа находятся во Владивостоке. Таким образом, «Единая Россия» потерпела поражение в региональном центре, где она одержала только две победы на шести округах. В то же время КПрФ смогла получить большинство побед на одномандатных округах во Владивостоке. Партия также имела первые места на этих избирательных участках.

Наибольший результат из одномандатников получил С. Сопчук, баллотировавшийся от «Единой России» по 11-му избирательному округу (Пограничный, Ханкайский, Хорольский и Октябрьский районы). Он получил 64,91%. Сопчук – известный политик в Приморье. Он родился в Уссурийске, занимался сельскохозяйственным бизнесом в Октябрьском районе. В 2000 г. был избран главой Октябрьского района, в 2001 г. стал председателем Законодательного собрания Приморского края, в 2006 г. был назначен первым вице-губернатором. Продержался на этой должности до 2008 г., когда опять ушел в бизнес. Сопчук не является человеком из команды губернатора, но он – очень опытный и профессиональный чиновник, пользующийся уважением населения в Октябрьском районе и Уссурийске. Он не имел серьезных конкурентов в округе. «Единая Россия» также успешно выступила в этом избирательном округе, не дотянув, тем не менее, до своего «одномандатника», получив 45,85%.

При аналогичных обстоятельствах в 19-м избирательном округе (Дальнереченск, Дальнереченский район, Красноармейский и Пожарский районы) 60,58% получил В. Милуш, депутат Законодательного собрания, генеральный директор Дальневосточной энергетической компании, в прошлом исполнительный директор Лучегорской энергетической компании (Пожарский район). Милуш известен в районе, остальные же кандидаты не могли составить ему конкуренции. «Единая Россия» получила в 19-м округе 35,18%. Возможно, что именно Милуш «вытянул» свою партию на первое место, т.к. КПрФ (22,27%) традиционно имеет высокую поддержку в этом регионе.

Наименьший процент голосов из победителей по одномандатным округам получила С. Колотова от КПРФ, баллотировавшаяся в 6-ом избирательном округе (Советский район Владивостока). Она набрала 27,1%. Примерно столько же получила и КПРФ в этом округе, также одержав победу, – 27, 61%. Её конкурентом был единорос Е. Корж, бизнесмен, возглавляющий благотворительную организацию во Владивостоке «Мы – детям», более известный в городе, чем Колотова. Он получил на 4% голосов больше в избирательном округе, чем «Единая Россия», набрав 26, 24%. Очевидно, что Колотовой удалось победить на волне протестного голосования против «Единой России».

Максимальный разрыв между результатом победителя в округе и кандидатом, занявшим второе место, приходится именно на 11-й и 19-й округа, от которых баллотировались С. Сопчук и В. Милуш. Причем отрыв Сопчука от второго места составил 53,19%, отрыв Милуша – 44,96%. Как уже было сказано, причина этого – известность этих кандидатов в своих округах и отсутствие адекватных конкурентов.

С минимальным отрывом – всего 0,86% - победила С. Колотова в 6-м округе. Её основным соперником был Е. Корж, более известный во Владивостоке. Её успех связан в первую очередь с тем, что она выступала как представитель оппозиционной партии. Тот факт, что она мало известна, сократил её преимущество до 0,86%.

Максимальные и минимальные результаты партий, а также разброс между этими показателями представлены в таблице:

Партия	Максимальный результат	Минимальный результат	Разброс
«Единая Россия»	51,65% - Октябрьский район	22,86% –Владивосток	28,79 процентных пункта
КПРФ	34,16% - Кавалеровский район 31,48% - Партизанск 31,22% - Ольгинский район	13,45% - Октябрьский район	20,71 процентных пункта
«Справедливая Россия»	24,69% - Владивосток 24,38% - Большой Камень 23,08% - Арсеньев 22,45% - Пограничный район 22,09% - Дальнегорск	11,26% - Шкотовский район 11,75% - Пограничный район 13,21% - Октябрьский район	13,43 процентных пункта
ЛДПР	31,27% - Кировский район	15,16% - Чугуевский район 15,25% - Дальнегорск 15,33% - Кавалеровский район	16,11 процентных пункта

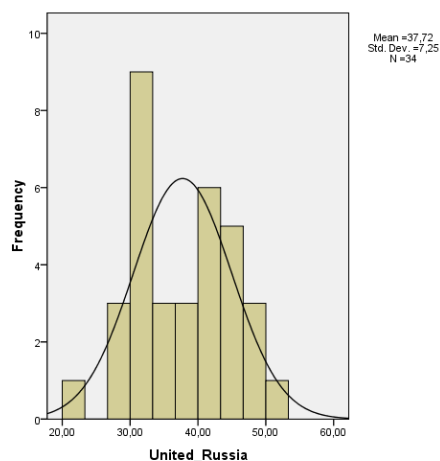
Следует отметить, что в целом ситуация похожа на выборы 2006 г. Тогда «Единая Россия» имела также максимальный результат – в Октябрьском районе, а минимальный – во Владивостоке. КПРФ также в 2006 г. Наиболее успешно выступила в Кавалеровском районе, а Октябрьский район был одним из наименее для нее удачных. У ЛДПР более запутанная ситуация: если районы, где партия пользуется наименьшей поддержкой, в целом совпадают, то районы, где она получает максимальное количество голосов, радикально расходятся в кампаниях 2006 и 2011 гг. Так, при среднем результате 6,62% по

Приморскому краю в 2006 г. ЛДПР в Партизанском районе получила 42,28%. В 2011 г. Средний результат у ЛДПР составляет 19,56%, а максимальный – 31,27% в Кировском районе. Интересно, что в 2006 г. ЛДПР получила в Кировском районе минимальный результат – 3%. В 2011 г. в Партизанском районе партия получила менее среднего результата по краю – 17,55%. Такие кардинальные изменения невозможно объяснить, тем что в Кировском районе и Партизанском районе произошли серьезные качественные изменения состава населения за 5 лет. Вероятнее всего, причина находится в конъюнктурных факторах обеих кампаний.

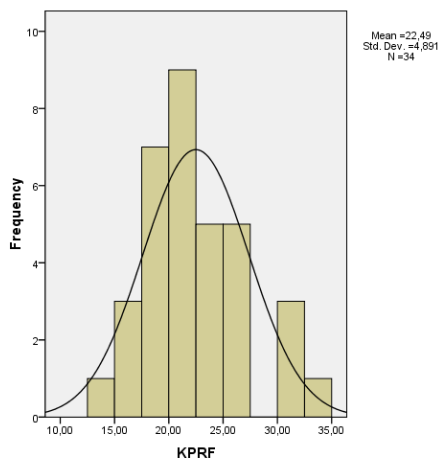
Уровень регионального разнообразия, определяемый коэффициентом вариации, у всех партий, участвовавших в выборах, является средним, даже более близким к низкому. «Единая Россия» - 0,228; КПРФ – 0,205; ЛДПР – 0,168; «Справедливая Россия» - 0,198. Это говорит о том, что электорат всех партий равномерно распределен по территории Приморского края, разница результатов голосования для всех партий между различными территориями не высока. В 2006 г. коэффициент вариации для «Единой России» составлял 0,15, для КПРФ – 0,3, для ЛДПР – 0,94. Видно, что КПРФ и «Единая Россия» тогда тоже имели средний уровень регионального разнообразия. Различие в голосовании между районами за «Единую Россию» за электоральный цикл несколько увеличилось, но не критически, поэтому, можно говорить, что избиратели «Единой России» распределены равномерно по Приморью. КПРФ, напротив, несколько сократили коэффициент вариации, оставшись, тем не менее, на среднем уровне. Аномальный уровень регионального разнообразия, характеризующий электорат ЛДПР в 2006 г. связан с очень высоким для тех выборов результатом партии в Партизанском районе, который превысил более, чем в 6,5 раз средний результат по региону. В кампании 2011 г. электорат ЛДПР стал значительно более равномерным, его уровень разнообразия стал наименьшим по сравнению с другими партиями.

Тем не менее, при построении гистограмм выясняется, что распределение голосов, отданных за каждую партию в той или иной степени отличается от нормального:

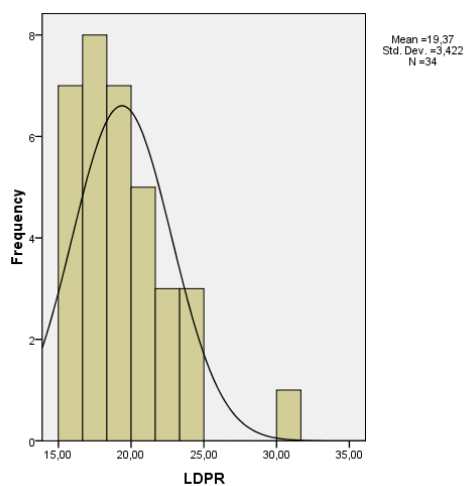
«Единая Россия»



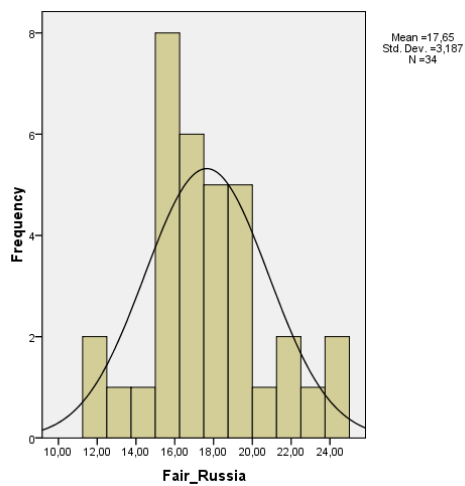
КПРФ



ЛДПР



«Справедливая Россия»



Теперь необходимо проанализировать природу электората каждой партии в Приморском крае. Проанализировав такие социально-значимые характеристики, как

количество городского и сельского населения, количество безработных, пенсионеров, уровень преступности, среднюю заработную плату, а также экономическую специализацию и этнический состав различных районов Приморского края, можно сделать ряд выводов.

Электорат «Единой России» формируется преимущественно сельским населением (коэффициент корреляции Спирмена для городского населения = -0,52; для сельского населения = 0,40). Действительно, сельское население значительно преобладает над городским в Октябрьском, Шкотовском, Чугуевском и Черниговском районах, в которых партия набрала более 45%.

КПРФ и «Справедливая Россия» поделили между собой городское население края (коэффициент корреляции Спирмена для КПРФ = 0,4; для «Справедливой России» = 0,51). Кроме того, есть взаимосвязь между экономической специализацией района и количеством голосов, отданных за эти партии. И коммунисты, и эсеры получали лучший результат в промышленно развитых районах, специализирующихся на авиамашиностроении (Арсеньев, в котором КПРФ получила 27,49%, а «Справедливая Россия» - 23%), судостроении (Владивосток, Большой Камень, Лазовский и Красноармейский районы, в которых КПРФ получила более 20% и эсеры – более 15%) и цветной металлургии (Дальнегорск, Кавалеровский район, в которых за коммунистов отдали голоса более 25% пришедших на выборы, а за эсеров – более 18%). Коэффициент корреляции Спирмена для КПРФ равен -0,48; коэффициент корреляции Присона для «Справедливой России» = -0,38.

Электорат ЛДПР не имеет определенных социальных характеристик в Приморском крае, видимо, он формировался ситуационно под воздействием конъюнктурных политических факторов.

Наиболее мощное воздействие эффект «друзей и соседей» имел на результаты, полученные «Единой Россией». В Артеме партия получила 43,88%, вероятно, столь высокий результат был достигнут благодаря тому, что по партийным спискам баллотировались глава округа В. Новиков и уроженец города экс-спикер Законодательного собрания края В. Горчаков. В Уссурийске за «Единую Россию» проголосовали 40,11% пришедших на выборы. Это может быть обусловлено тем, что по спискам баллотировались глава округа С. Рудица и председатель городской Думы Н. Рудь. Наилучший результат «Единая Россия» получила в Октябрьском районе – 51,65%. Эффект «друзей и соседей» имел место и здесь, т.к. П. Сопчук – спикер Законодательного собрания 3-го созыва – один из популярных членов «Единой России» ведет свой сельскохозяйственный бизнес в Октябрьском районе.

На КПРФ эффект «друзей и соседей» сыграл во Владивостоке, т.к. по спискам партии проходили достаточно заметные партийные активисты П. Ашихмин и А. Самсонов. Средний результат партии по Владивостоку – 31,61%. 27,49% жителей Арсеньева, участвовавших в выборах, отдали свои голоса за КПРФ. Определенную роль в этом успехе сыграл тот факт, что лидер регионального отделения партии В. Беспалов в 1999-2006 гг. был главой округа. Другой лидер приморских коммунистов В. Гришуков, депутат Государственной Думы 4-го созыва, коренной житель Находки, проработавший в городе много лет. Результат в округе – 22,03%. Кроме того, партия получила высокий результат в Фокино – 27,19%, глава которого Е. Бочаров баллотировался по спискам коммунистов.

Для «Справедливой России» эффект «друзей и соседей» проявился в Арсеньеве, откуда родом С. Горячева, избранная депутатом Государственной Думы, полученный результат – 23,08%. У ЛДПР данный эффект проявился в минимальной степени, т.к. партия практически не имеет заметных политических фигур в регионе. Единственный узнаваемый политик – избравшийся от федеральной части списка ЛДПР коренной житель Владивостока – В. Селезнев. Следует отметить, что во Владивостоке партия получила неплохой результат – 21,14%.

Высокий результат «Единой России» в Михайловском (44,79%), Хасанском (38,89%) и Красноармейском (37,01%) районах обусловлен тем, что предвыборная кампания в них проходила наиболее активно. Данные районы были посещены Шуваловым и Дарькиным, в них были проведены несколько социальнаправленных акций, Хасанский район посетил сенатор Фетисов.

КПРФ организовала ряд предвыборных демонстраций, маршей и пикетов во Владивостоке, Партизанске, Спасске-Дальнем, Дальнегорске, Арсеньеве и в Кавалеровском районе. Партийная активность дала свои результаты, и коммунисты набрали в этих населенных пунктах свыше 25 % голосов.

ЛДПР наибольшую предвыборную активность продемонстрировала во Владивостоке, где проходили митинги партии. Результат – 21,14%, что выше среднего по краю.

«Справедливая Россия» пользовалась поддержкой известного в Приморье экс-мэра Владивостока В. Черепкова, который в середине ноября призвал своих сторонников голосовать за эту партию. Кроме того, эсеров негласно поддерживал мэр Владивостока И. Пушкарев, чей советник К.Межонов в сентябре возглавил приморское отделение партии. Все это помогло партии получить высокий результат во Владивостоке (24,69%) и пригородах: Артеме (17,76%), Большой Камень (24,38%), Надеждинском районе (19,18%).

На основе этих данных можно сформулировать некоторые выводы об электорате каждой партии.

За «Единую Россию» голосуют преимущественно сельские жители, особенно если в районе в административных или бизнес-структурах преобладают члены партии. Они используют всевозможные рычаги для мобилизации населения: от организации социальных акций от имени партии до принуждения и подкупа.

Электорат КПРФ складывается, в первую очередь, из городского населения края, особенно из тех населенных пунктов, где существует машиностроительное или металлургическое производство. Примерно такой же электорат и у «Справедливой России». Видимо, разделение между ними идет по границе: рядовой служащий (голосует за КПРФ) и менеджер (голосует за эсеров).

Электорат ЛДПР не имеет четкой социальной структуризации в Приморье. Следует отметить, однако, что наилучших результатов партия достигла в районах, пограничных с Китаем и КНДР.

Для «Единой России» типичные территории, с одной стороны, это Шкотовский, Черниговский, Пограничный и Чугуевский район (с высоким результатом), с другой стороны – Лесозаводск, Партизанск, Арсеньев, Надеждинский и Кавалеровский районы (типичные территории с низким результатом). Девиантные территории – Владивосток (с беспрецедентно низким результатом) и Октябрьский район (с беспрецедентно высоким результатом).

Для КПРФ типичными территориями являются Большой Камень, Спасск-Дальний, Дальнегорск, Арсеньев, Фокино (результат: 25-27%) Девиантные территории: Владивосток, Партизанск, Ольгинский и Кавалеровский район (>30%).

Типичные территории ЛДПР: Ольгинский, Тернейский, Шкотовский, Лазовский районы (15-16%). Девиантные территории: Кировский район (>30%).

Для «Справедливой России» типичными территориями являются Лазовский, Черниговский, Дальнереченский, Хасанский районы и ЗАТО Фокино (15-16%). Девиантные территории: Владивосток, Большой Камень, Арсеньев, Дальнегорск, Пожарский район (22-24%).

Очевидно, что типичными территориями для большинства партий являются те, где они набрали результат близкий или чуть ниже среднего. Девиантными – территории, где партии получили максимальные результаты.

Подводя итог, отметим, что наиболее важным электоральным расколом в Приморском крае является «город/село». Все остальные размежевания, такие как

«работающие/безработные/пенсионеры», по уровню преступности и т.д. являются следствием этого раскола. Дело в том, что в городе а priori больше безработных, пенсионеров, преступлений и т.д., т.к. там проживает больше людей, чем в селе.

Другим важным расколом является «промышленные районы/непромышленные районы», т.к. жители первых скорее склонны голосовать за оппозиционные партии.

Результаты региональных выборов в Приморье показывают, что наилучших результатов оппозиционные партии – КПРФ и «Справедливая Россия» достигли во Владивостоке и прилегающих городах (Большой Камень, Фокино, Надеждинский, Кавалеровский, Ольгинский районы), а также в более отдаленных городских центрах (Партизанск, Спасск-Дальний, Дальнегорск).

За «Единую Россию» проголосовало подавляющее количество жителей юго-западных территорий: Октябрьского, Михайловского, Хасанского, Пограничного, Ханкайского, Черниговского и Чугуевского районов, а также города Уссурийска, который находится в этой же местности. Стоит отметить, что данные районы являются наиболее благоприятными для сельского хозяйства, на чем многие из них и специализируются. Другая черта этой местности: близость границы с Китаем и КНДР. Известно, что Уссурийск является основным перевалочным пунктом для китайской контрабанды. Возможно, что единороссы, стоящие во главе администраций этих районов способствуют развитию этого бизнеса.

Электорат ЛДПР является наименее ярко выраженным с точки зрения социальных характеристик. Он распределен равномерно по всей территории края. ЛДПР часто пользуется поддержкой приграничных территорий: действительно, Кировский, Хасанский, Пограничный районы показали результат для этой партии выше среднего по краю. Тем не менее, Владивосток, Ольгинский, Тернейский, Лазовский районы, которые находятся на побережье Японского моря, также продемонстрировали значительное число сторонников партии. Возможно, причина сложности идентификации электората ЛДПР в Приморье заключается в том, что весь регион является периферийным, «пограничным» для России. Хотя Приморский край имеет только две сухопутные границы – с Китаем и КНДР, с востока он омывается Японским морем, что также является своеобразной границей, «окончанием» России. Возможно, такая специфика географического положения актуализирует националистические настроения в регионе, не закрепляя их за определенными стратами населения.