

**Анализ результатов выборов в Липецкий областной совет депутатов 4 декабря 2011 г.**

*Исследование выполнено в рамках программы фундаментальных исследований Национального исследовательского университета – Высшей школы экономики по теме «Структурный анализ региональных политических режимов и электоральных пространств», реализуемой Лабораторией региональных политических исследований под руководством д.п.н. Туровского Р.Ф.*

*Гайворонский Ю.О. - стажер-исследователь Лаборатории региональных политических исследований НИУ-ВШЭ.*

**Введение.**

Выборы в Липецкий областной совет депутатов состоялись 4 декабря 2011 г. Длительность полномочий созыва составляет 5 лет. Региональная легислатура формируется из 56 депутатов по смешанной системе (50/50). Семипроцентный заградительный барьер преодолели все 4 партии, участвовавшие в выборах.

**I. Политико-исторический контекст и акторная структура избирательной кампании.**

Специфику регионального политического режима Липецкой области следует охарактеризовать наличием раскола между губернатором и крупным бизнесом в сфере металлургии, а не «стандартным» - «губернатор vs. мэр регионального центра». В свою очередь данные противоречия обусловили высокий уровень дестабилизации внутри региональной партиячейки «Единой России» (вплоть до пикета «единороссов» против «единороссов»), что создало дополнительный негативный эффект на фоне снижения рейтингов «партии власти».

По решению сентябрьского Всероссийского съезда партии «Единая Россия» губернатору области доверили роль «паровоза» в «госдумовском» региональном списке наряду с двумя местными тяжеловесами, депутатами ГД РФ – Н.И. Борцовым и М.В.Тарасенко. Конечно, глава областной администрации Олег Королев не является ярким примером «проблемного» губернатора, но и высокой популярностью среди населения не обладает, к тому же федеральных «зубров» явно на все регионы не хватит, а стабильный «хорошист» Рейтинга политической выживаемости чем не кандидат?<sup>1</sup>

Список в областной совет возглавил опытный депутат-единоросс (спикер) П.Путилин, вторым стал мэр Липецка М.В.Гулевский. Примечательно, что 4 декабря также проходили выборы мэра Липецка, в которых Михаил Владимирович одержал победу. Кандидатом номер 3 по результатам праймериз был выбран штурман Военно-воздушных сил, герой России В.И.Богодухов. В совокупности списки «единороссов» и без федеральных «паровозов» выглядели весьма солидно.

Первым номером в региональную легислатуру от КПрФ стал депутат ГД РФ, руководитель партиячейки области Н.В. Разворотнев. За ним шли: секретарь обкома А.И.Сиротин; депутат облсовета А.Н.Томилин; водитель Елецкой дистанция пути — Структурного подразделения Юго-Восточной железной дороги (филиала ОАО "РЖД") А.Д. Девяткин; помощник Н.В. Разворотнева С.В.Токарев.

<sup>1</sup> <http://lnews.ru/news/full/35596/>

«Справедливая Россия» сделала ставку на действующих депутатов А.А. Курочкина, Е.И.Бычкову, В.Н.Чеботарева. В свою очередь, ЛДПР балансировала на грани «опыт-молодость» (естественно, не считая №1 в списке - В.В. Жириновского) - все кандидаты в возрасте от 23 до 29 лет: С.В Иванов (депутат Госдумы), М.В. Халимончук (депутат Липецкого горсовета), П.Л.Евграфов (депутат облсовета).

## II. Структура партийной системы

Как уже было отмечено выше, в Липецкий областной совет пятого созыва прошли все четыре партии, участвовавшие в предвыборной гонке, а также один самовыдвиженец (позже примкнувший к фракции «Единая Россия»). Явка составила 56,60%, что более на 9,84% больше в сравнении с предыдущими выборами.

Партия	Абсолютное число голосов, 2011 («2011-2006»)	Процент от явки, 2011 («2011-2006»)	Процент от общего числа голосов, 2011 («2011-2006»)	Получено мандатов		
				Одномандатные округа	Единый округ	Всего
«Единая Россия»	210155 (-3353)	38,76 (-12,80)	21,94 (-1,02)	24	9	33
«КПРФ»	127209 (+82439)	23,46 (+12,19)	13,28 (+8,47)	1	7	8
«Справедливая Россия»	99846 (+4218)	18,42 (-4,36)	10,42 (+0,14)	2	5	7
«ЛДПР»	89275 (+71310)	16,47 (+12,19)	9,32 (+7,39)	0	5	5

### Характеристика партийной системы.

Индекс Лааксо-Таагеперы: 3,76 (2011); 3,55 (2006)

Индекс Хуана Молинара: 2,64 (2011); 1,45 (2007)

Динамика индекса Х. Молинара ярко демонстрирует рост политического плюрализма от партийной системы с доминантной партией (2006) к системе с умеренным плюрализмом (в терминах Д. Сартори).

## III. Общерегionalные электоральные тренды

В изучаемый период возможно зафиксировать следующие тренды:

- рост политического плюрализма, согласно динамике индексов эффективного числа партий;
- рост явки, однако причину такого тренда мы усматриваем в повышенном внимании избирателей к выборам федерального уровня, проходившим параллельно;
- основными бенефициарами стали КПРФ и ЛДПР. Об этом можно утверждать, исходя из агрегированных результатов (см. табл. выше), с другой стороны, в разрезе районов говорить о перетоке электората от «Единой России» к ЛДПР нельзя, так как корреляция трендов поддержки партий (в %) отсутствует (табл. ниже). В свою очередь можно говорить о перетоках избирателей к КПРФ и «Справедливой России». Столь интересная картина может быть объяснена следующими обстоятельствами:
  - Либеральные демократы «провалились» на предыдущих выборах, набрав чуть более 4%, тогда как в условиях параллельной (с федеральной) избирательной кампании с высокой долей вероятности они гарантируют себе, если можно так сказать, «общероссийское ядро» электората в виде 8-10%;

- В выборах 2006 г. принимало участие 7 партий + графа «против всех» (набравшая 4,84% или 20333 голосов), что говорит о значительной части высвободившихся избирателей.
- Партия «Справедливая Россия» была образована уже после избирательной кампании 2006 г, тем самым произошло слияние «Российской партии Жизни» и «Российской партии пенсионеров». Общие итоги голосования, их динамика указывают на относительную рыхлость данного электората и его «подпитку» на выборах 4 декабря со стороны «Единой России».

Коэфф. Пирсона	«Единая Россия»	ЛДПР	«Справедливая Россия»	КПРФ
«Единая Россия»	1	-0,226	-0,634*	-0,619*

Коэфф. Спирмана	«Единая Россия»	ЛДПР	«Справедливая Россия»	КПРФ
«Единая Россия»	1	-0,323	-0,465*	-0,624*

#### IV. Ранговые показатели

Голосование по пропорциональной системе вопреки низким результатам «единороссов» показывает их полную победу во всех муниципальных районах и городских округах, пусть даже и в некоторых случаях с небольшим перевесом (г. Липецк – КПРФ 26,90%; «Единая Россия» 27,05%).

#### V. Основные особенности географии голосования в мажоритарных округах.

В сравнении с общими итогами голосования по партспискам, кандидаты-одномандатники от «Единой России» показали высокий уровень электорального успеха в виде 24 из 28 возможных побед. Три проигрыша зафиксировано в Липецке: кандидату от КПРФ, «справедливороссу» и самовыдвиженцу. Еще один мандат был получен «Справедливой Россией» в г. Елец.

#### VI. География голосования.

##### 1. Экстремальные показатели

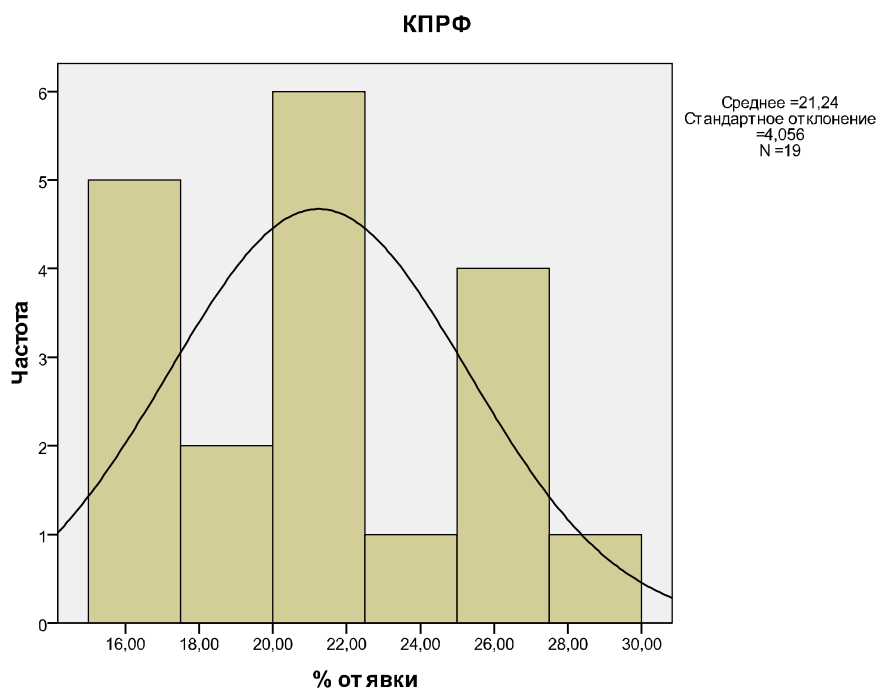
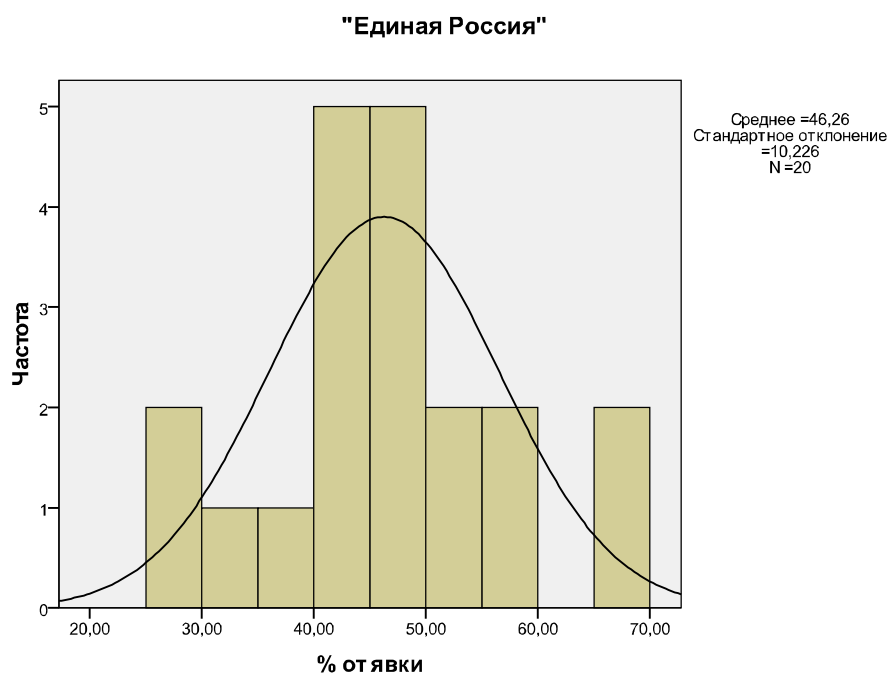
Партия	Минимум, %	Максимум, %	Разброс, %
«Единая Россия»	27,05 (г. Липецк)	65,33 (Усманский р-н)	38,28
КПРФ	15,04 (Елецкий р-н)	35,01 (Хлевненский р-н)	19,97
«Справедливая Россия»	7,45 (Добринский р-н)	24,96 (г. Липецк)	17,51
ЛДПР	8,71 (Усманский р-н)	23,68 (г. Елец)	14,97

##### 2. Уровень регионального разнообразия

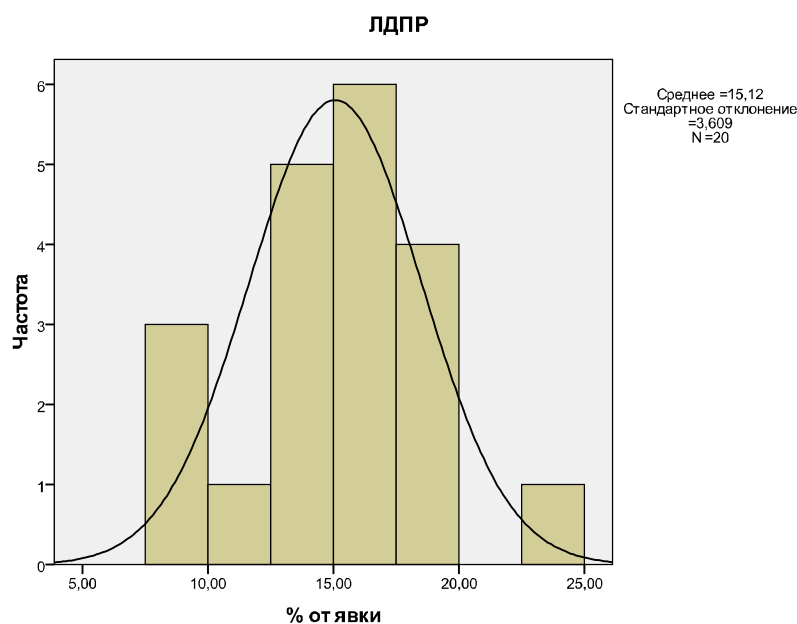
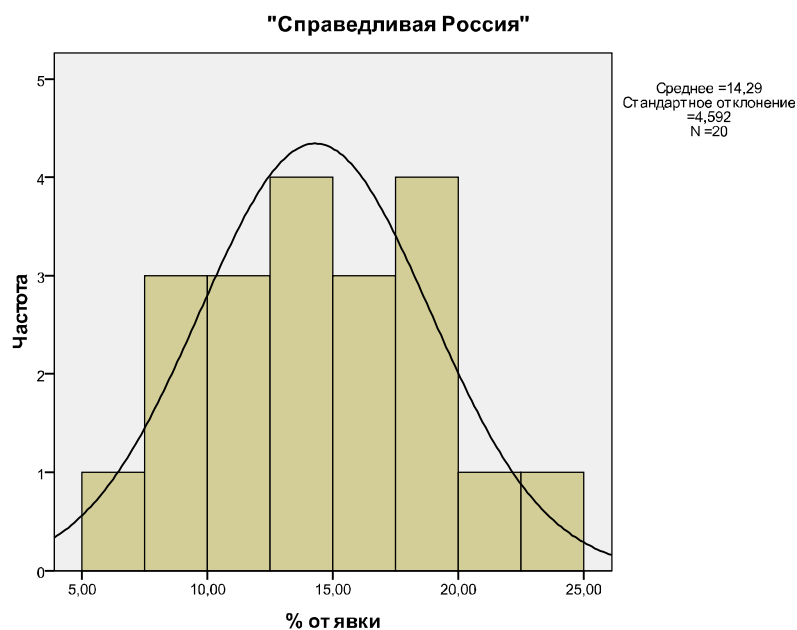
Партия	Стандартное отклонение 2011 (2007)	Коэффициент вариации 2011 (2007)
«Единая Россия»	10,23 (9,79)	0,22 (0,18)
КПРФ	5,01 (2,23)	0,23 (0,24)
«Справедливая Россия»	4,59 (6,15)	0,32 (0,27)
ЛДПР	3,61 (1,06)	0,24 (0,30)

Региональное разнообразие находится на среднем уровне, а по сравнению с 2007 г. можно говорить о его росте.

### 3. Гистограммы



*Примечание.* Из данных по КПРФ удален выброс – Хлевненский район.



#### 4. Концентрация электората

В силу значительной диспропорции расселения основная доля концентрации электората каждой партии приходится на г. Липецк и г. Елец за исключением «Единой России» (Усманский район – 8,33%).

Партия	Липецк, % (2011)	Елец, % (2011)
«Единая Россия»	27,21	6,57
КПРФ	44,70	9,67
«Справедливая Россия»	52,85	8,55
ЛДПР	41,80	12,70

## 5. Анализ внутрирегиональных различий «Единая Россия»

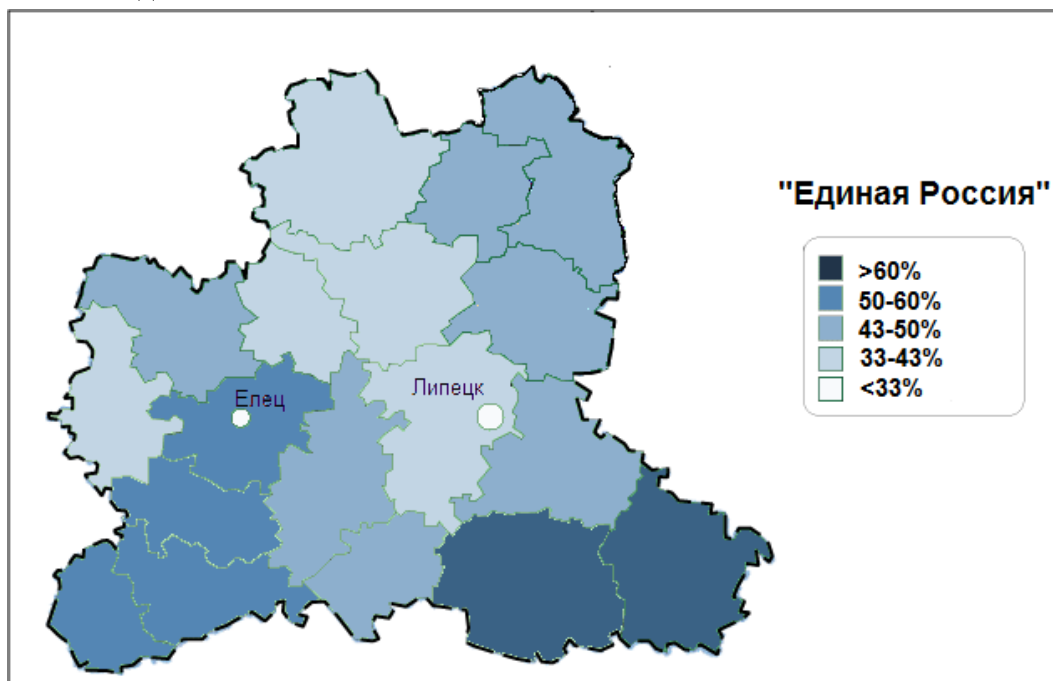


Рис. 1. Электоральная карта голосования за партию «Единая Россия».

Как демонстрирует визуальный анализ электоральной карты, голосование за партию «Единая Россия» в целом имеет характер «центр-периферийного»: высокие результаты получены в Усманском (65,33%) и Добринском районах (65,15%) в противовес Липецку (27,05%) и Ельцу (28,84%). При этом видно достаточно неравное распределение избирателей. Данную логику подтверждает корреляционный анализ соответствующих электоральных предпочтений с уровнем среднемесячной заработной платы:

Коэффициент корреляции	Среднемесячная заработная плата, 2010
Пирсона	-0,633*
Спирмана	-0,603*

Присутствует эффект «друзей и соседей»: П.Путилин баллотировался по одномандатному округу в Добринском районе (род. там же)

## КПРФ

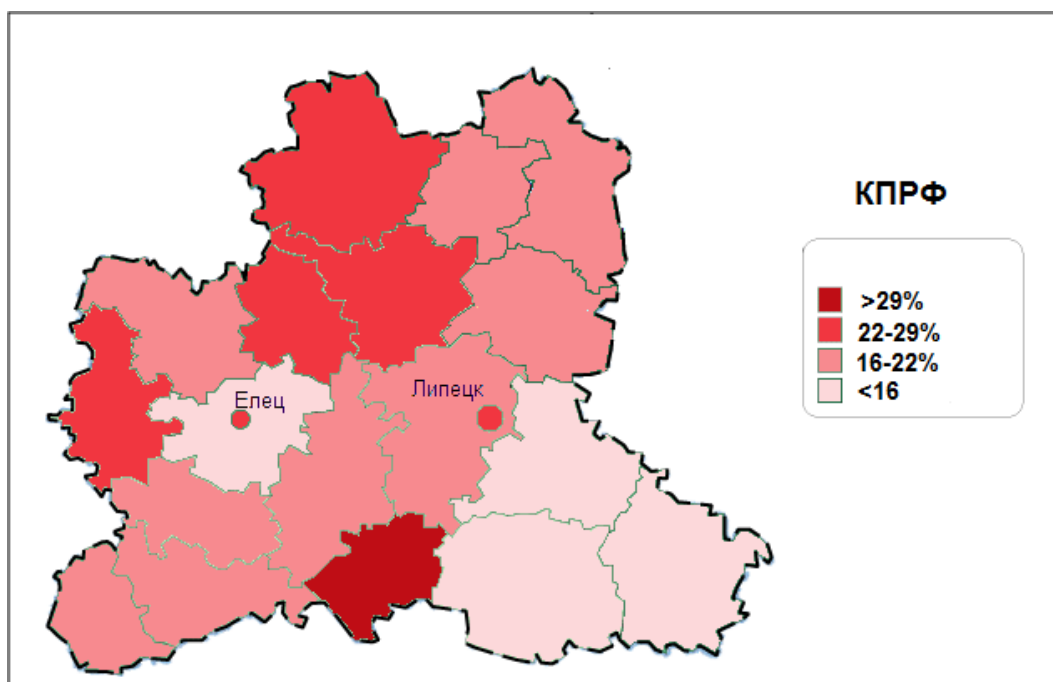


Рис. 2. Электоральная карта голосования за КПРФ.

Коммунисты добились успеха в сравнительно благополучных районах области: Хлевенском (35,01%), Измалковском (28,60%), Лебедянском (27,00%), а также в крупных городах - Липецке (26,90%) и Ельце (25,69%). Худшие результаты получены в основном в периферии: Елецком (15,04%), Грязинском (16,35%), Добринском районах (16,55%), Усманском (16,67%) районах.

Серьезную конкуренцию «Единой России» КПРФ составила в Хлевенском районе, где местный уроженец А.Н. Томилин баллотируясь одновременно на пост главы администрации сумел набрать более тридцати процентов (второе место) в борьбе с достаточно популярным «единороссом» М. Лисовым. Тем самым высокий показатель в данной административной единице сочетает в себе как «эффект друзей и соседей», так и «эффект избирательной кампании».

### «Справедливая Россия»

Для «справедливороссов» тенденция к «центральному» голосованию (в противовес периферийного за «Единую Россию») вырисовывается более четко по сравнению с КПРФ. Наивысший показатель получен именно в Липецке (24,96%), проиграв в свою очередь (как и другие партии) в тех же периферийных Добринском (7,45%), Усманском районах (7,81%). Показатели корреляции подтверждают данную аргументацию:

Коэффициент корреляции	Среднемесячная заработная плата, 2010
Пирсона	-0,730*
Спирмана	-0,705*

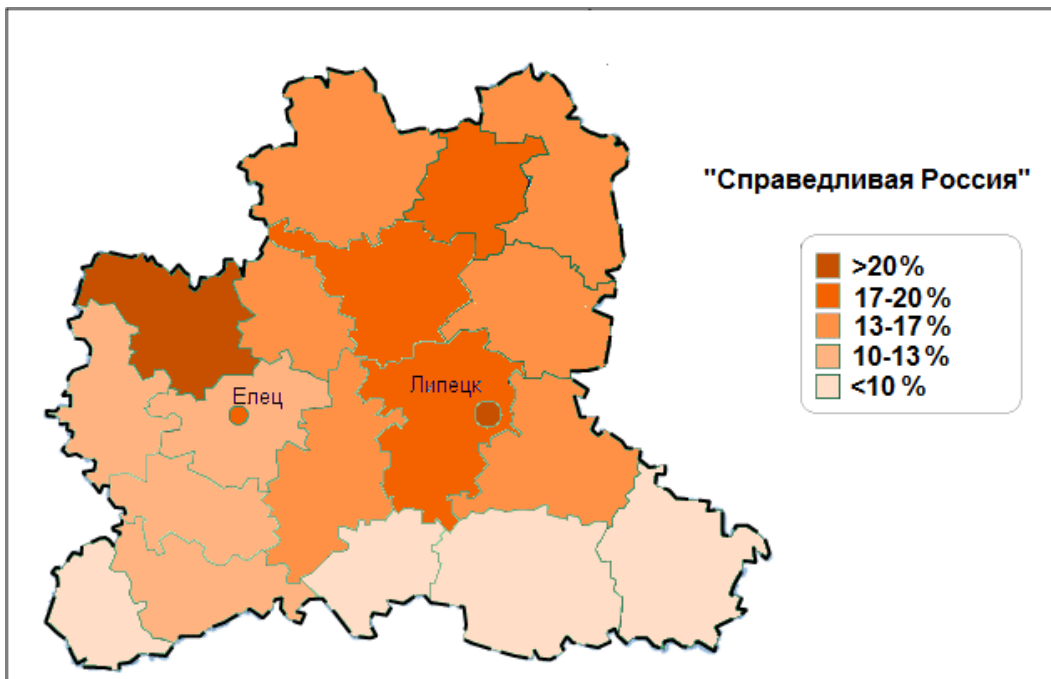


Рис. 3. Электоральная карта голосования за «Справедливую Россию».

Кроме того, электоральная карта указывает на экстремальный показатель в Становлянском районе, где весной 2011 г. главой администрации районного центра стала «справедливоросс» Л. Краснова с результатом в 54%.

### ЛДПР

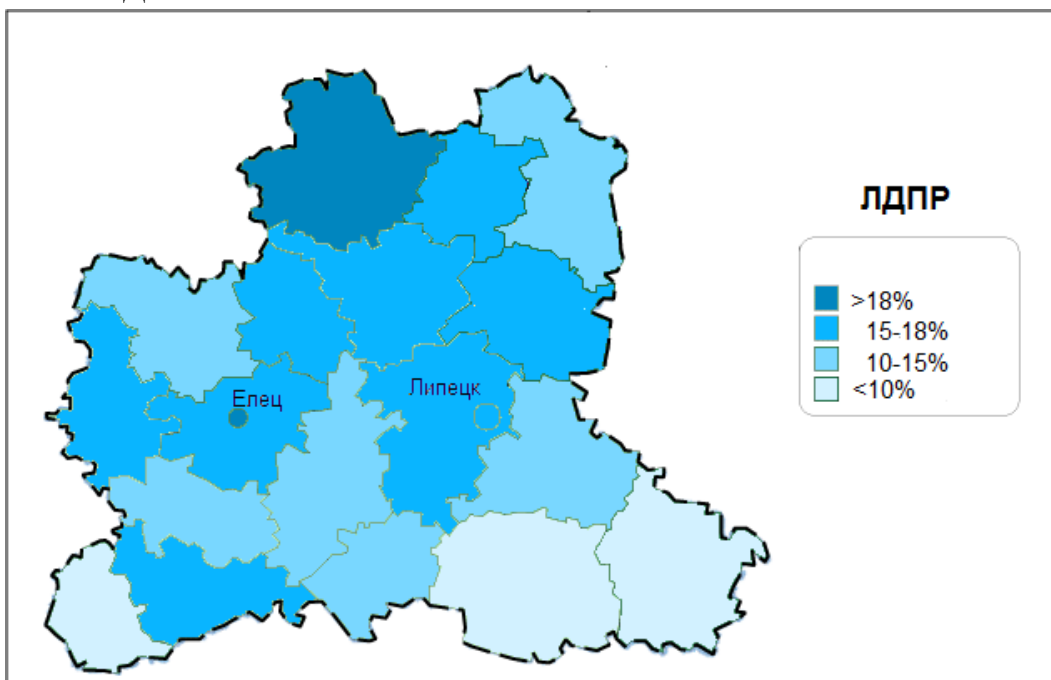


Рис. 3. Электоральная карта голосования за ЛДПР.

Либеральные демократы на прошедших выборах продемонстрировали достаточно ровную поддержку по области (аналогично другим регионам) за исключением Ельца (23,68%) и Данковского района (18,13%), связанной с повышенной избирательной активностью. Так в первом случае, высокий результат был обеспечен активностью депутата облсовета П.Л. Евграфова.

Более интересная ситуация развернулась в Данковском районе, где ЛДПРовцы путем организации публичных слушаний застопорили попытку объединения районной и

городской администраций. Напомним, что в 2010 г. мэром Данкова стал кандидат от «либеральных демократов», тем самым партийцы уже накануне предвыборной кампании продемонстрировали способность эффективно работать с избирателями, налаживая каналы обратной связи, а главное показать как работает демократия с ее диалогом власти и населения.

### Типичные и девиантные территории.

Типичные	Девиантные
Чаплыгинский (1,51)	Липецк (22,67)
Задонский (2,62)	Усманский (21,78)
Добровский (4,71)	Добринский (21,56)

### Пространственно-временная динамика

Партия	Максимальный рост, %	Максимальное снижение, %
«Единая Россия»	Чаплыгинский р-н (+7,98)	Лебедянский (-27,37)
		Хлевенский (-16,62)
		Липецкий (-16,52)
КПРФ	Хлевенский (+23,33)	-
	Лебедянский (+17,84)	-
«Справедливая Россия»	г. Липецк (+2,31)	Чаплыгинский (-28,02)
		Добринский (-13,95)
ЛДПР	г. Елец (+18,97)	-
	Добровский (+15,46)	-

Электоральные тренды в значительной степени совпадают с экстремальными показателями партий, при этом КПРФ и ЛДПР как основные бенефициары (см. раздел III) увеличили поддержку во всех без исключения районах. В свою очередь «справедливороссы» понесли большие потери в связи с трансформацией электората, связанной со слиянием «Российской партии Жизни» и «Российской партии пенсионеров».

### Обобщения.

Случай Липецкой области примечателен с точки зрения эволюции партийной системы. Во-первых, не смотря на то, что в выборах участвовало всего четыре партии, уровень конкуренции между ними оказался на высоком уровне – об этом говорят индексы Лааксо-Таагеперы и Х. Молинара.

Во-вторых, значимым фактором электорального поведения стали весенние муниципальные выборы, а также многоуровневый характер декабрьских: сумев закрепиться в ряде районов области оппозиционные партии во многом преопределили свой успех. Не последнюю роль для данного результата сыграл конфликт внутри «Единой России».

В целом же картина голосования схожа с характерным «центр-периферийным» расколом, который можно наблюдать во многих других субъектах федерации: «партию власти» склонны поддерживать зависимые периферийные районы, на противоположном полюсе мы видим электорат «Справедливой России» и КПРФ.

С другой стороны, в ситуации протестного голосования, важный вклад внесли эффекты избирательной кампании и «друзей и соседей», при этом они зачастую тесно переплетаются, что тем не менее усиливает эффект.

**Источники.**

1. <http://www.cikrf.ru>
2. <http://www.gks.ru>
3. <http://www.regional-science.ru>
4. <http://www.electoralgeography.com>
5. <http://www.oblsovet.ru>
6. <http://lrnews.ru>
7. <http://www.lipetsknews.ru>
8. <http://www.lpgzt.ru>