

Анализ результатов выборов в Псковское областное собрание депутатов 4 декабря 2011 г.

Исследование выполнено в рамках программы фундаментальных исследований Национального исследовательского университета – Высшей школы экономики по теме «Структурный анализ региональных политических режимов и электоральных пространств», реализуемой Лабораторией региональных политических исследований под руководством д.п.н. Туровского Р.Ф.

Гайворонский Ю.О. - стажер-исследователь Лаборатории региональных политических исследований НИУ-ВШЭ.

Введение.

Выборы в Псковское областное собрание депутатов пятого созыва состоялись 4 декабря 2011 г. Согласно законодательству региональная легислатура формируется из 44 депутатов сроком на 5 лет по смешанной системе (22 «одномандатника» и 22 по пропорциональной системе). Процентный барьер составляет 7%, а партия, получившая 5-7% получает один депутатский мандат.

I. Политико-исторический контекст и акторная структура избирательной кампании.

Не многие российские регионы имеют возможность похвастаться демократическими традициями, уходящими вглубь политической истории. Это в значительной степени дает право потомкам Псковской феодальной республики чувствовать себя авангардом «протестного голосования» на последних выборах.

С другой стороны, характер функционирования Псковского областного собрания депутатов третьего, а тем более четвертого созывов позволяет сделать прямо противоположные выводы: конституционное большинство «единороссов» и декоративная оппозиция – безукоризненный инструмент в руках главы администрации региона.

Партийный список (его проходная часть) «Единой России» включает в себя популярных политиков (они же по совместительству основные региональные партфункционеры): опытный депутат, бывший секретарь политсовета партии Е.В.Бибикова; зам. губернатора (и немного ранее г-жи Бибиковой), председатель регионального политсовета «Единой России» А.А. Котов; председатель Псковского облсовета профсоюзов У.А.Михайлова; депутат Псковской городской Думы И.Н. Цецерский (глава города, отличать от мэра); основной спонсор партии М.С. Гавунас.

Коммунистов возглавил за некоторыми исключениями прежний фракционный состав депутатов Областного собрания. «Справедливороссы» по сути полностью обновили свой корпус: руководитель регполитсовета М.В. Брячак (получил мандат в Госдуму); бизнесмен Н.В. Егоров; помощник депутата Н.В. Тудакова; начальник комитета по здравоохранению администрации города Л.А. Никифорова, одержавшая, кроме того, победу в одномандатном округе.

ЛДПР по традиции выделилась наличием «паровоза» в списке – В.В.Жириновского; вторым номером стал, возглавивший псковское отделение партии в 2011 году, С.В. Макаренченко; третьим – бизнесмен В.В. Салопов. Наконец, региональную ячейку «Яблока» возглавил его руководитель Л.М. Шлосберг.

II. Структура партийной системы.

Общий итог выборов.

По итогам голосования в Псковское областное собрание депутатов прошли все пять партий, а также один «самовыдвиженец-одномандатник». Впервые в истории региона в легислатуру попал депутат от «Яблока». Явка составила 52,54 %, что гораздо выше аналогичного показателю предыдущих выборов – 41,18% (региональная кампания не проходила параллельно федеральной).

Партия	Абсолютное число голосов 2011 (2007)	Процент от явки 2011 (2007)	Процент от общего числа голосов 2011 (2007)	Получено мандатов		
				Одномандатные округа	Единый округ	Всего
«Единая Россия»	113559 (-729)	37,42 (-8,14)	19,66	17	9	26
«КПРФ»	75192 (+26375)	24,77 (+5,32)	13,02	3	6	9
«Справедливая Россия»	45596 (+6346)	15,02 (-0,62)	7,89	1	3	4
«ЛДПР»	43003 (+21902)	14,17 (+5,76)	7,44	0	3	3
«Яблоко»	20387	6,72	3,53	0	1	1

Характеристика партийной системы.

Индекс Лааксо-Таагеперы: 4,37 (2011), 3,62 (2007)

Индекс Хуана Молинара: 2,7 (2011), 1,91 (2007)

Указанные индексы позволяют сделать вывод о формировании системы умеренного плюрализма (в терминах Д. Сартори).

III. Общерегionalные электоральные тренды

В изучаемый период возможно зафиксировать следующие тренды:

- рост политического плюрализма, согласно динамике индексов эффективного числа партий;
- рост явки, однако причину такого тренда мы усматриваем в повышенном внимании избирателей к выборам федерального уровня, проходившим параллельно;
- КПРФ, ЛДПР, «Яблоко» увеличили поддержку как по абсолютному количеству голосов, так и в процентном отношении; «эсеры» сохранили электорат на том же уровне; «Единая Россия» значительно потеряла в процентных пунктах (в силу повышения явки). Корреляционный анализ показывает, что наиболее интенсивный переток электората произошел от «партии власти» в сторону «Справедливой России», КПРФ и «Яблока» (коэффициенты, отмеченные звездочкой, статистически значимы)¹:

Коэфф. Пирсона	«Единая Россия»	ЛДПР	«Справедливая Россия»	КПРФ	«Яблоко»
«Единая Россия»	1	-0,322	-0,609*	-0,490*	-0,500*

¹ Данные по партии «Яблоко» за 2011 г. мы условно считаем трендом в связи с ее неучастием в предыдущей кампании.

Коэфф. Спирмана	«Единая Россия»	ЛДПР	«Справедливая Россия»	КПРФ	«Яблоко»
«Единая Россия»	1	-0,173	-0,534*	-0,580*	-0,571*

IV. Ранговые показатели

Партии власти, не смотря на высокий уровень протестных настроений, удалось одержать победу во всех муниципальных образованиях, за исключением Пскова: первое место досталось КПРФ с перевесом в 0,21%. С другой стороны, региональный центр чрезвычайно важен с точки зрения концентрации избирателей.

V. Основные особенности географии голосования в мажоритарных округах

Голосование в мажоритарных округах оказалось более продуктивным для «единороссов»: 17 из 22 мандатов – весомый вклад на фоне слабой поддержки по партспискам. Однако и здесь «медведи» сдали позиции в региональном центре: два мандата получили представители КПРФ (плюс еще один – в г. Великие Луки), по одному – «справедливоросс» и, отвергнутый «Единой Россией», самовыдвиженец.

Наибольшую поддержку избирателей получили «единороссы», параллельно шедшие в общем партсписке: Бибилова Е.В. (56,44% - ОИК 15 – Красногородский, Пыталоский, часть Островского района), Котов А.А. (56,41% - ОИК 19 – Плюсский и часть Порховского района). Процентные минимумы победителей зафиксированы в округах, где оппозиционные кандидаты (в первую очередь от КПРФ) оказались сильнее либо заняли второе место: так в ОИК 12 (Дновский район) кандидат от «Единой России» прошел в ходе острой борьбы в собрание депутатов с результатом в 24,27%.

Схожая картина наблюдается и при исследовании разности в процентах между победителями и кандидатами, занявшими вторые места – в ситуации реальной борьбы разрыв минимален.

VI. География голосования.

1. Экстремальные показатели

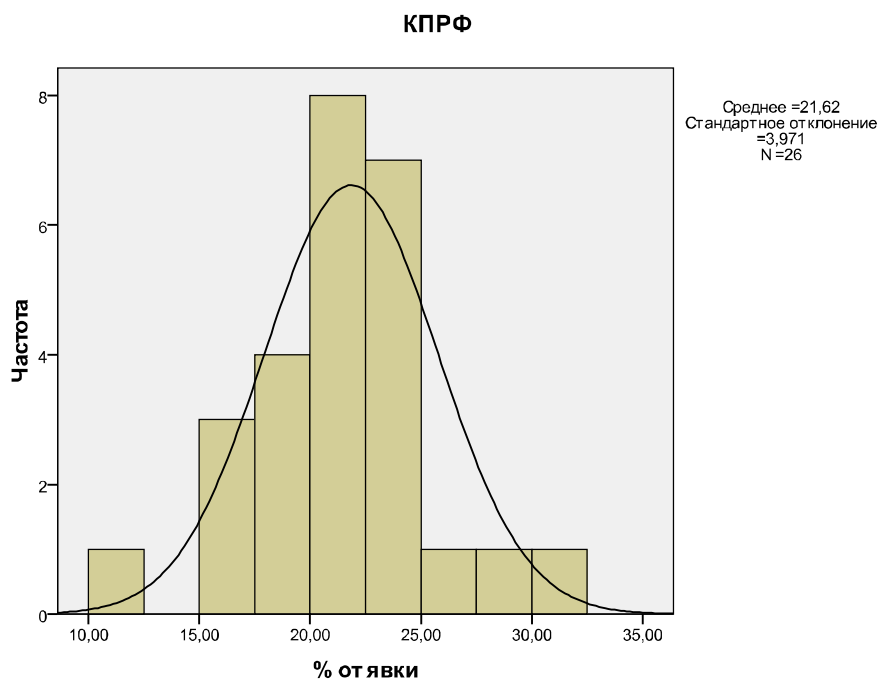
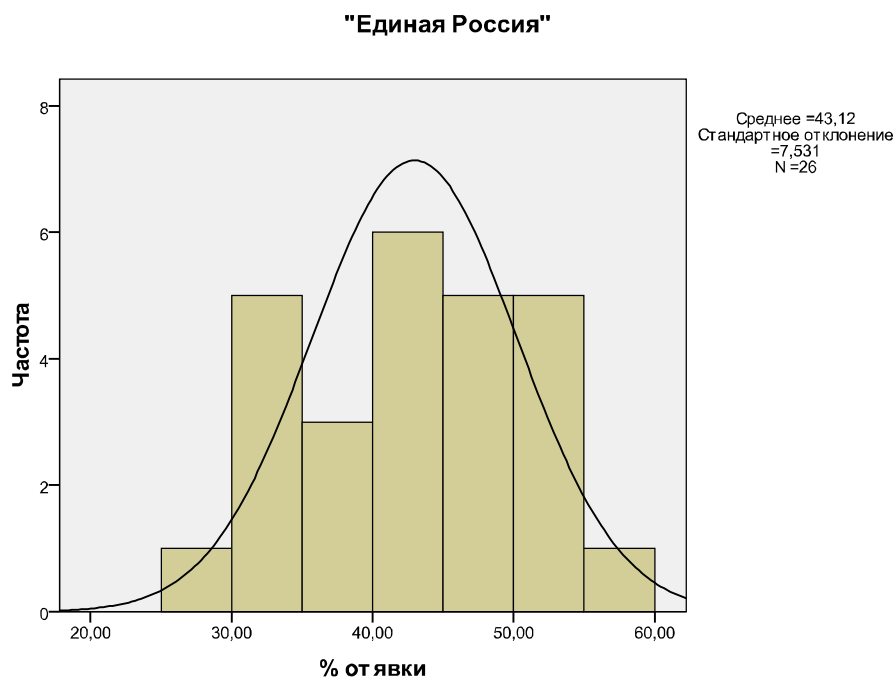
Партия	Минимум	Максимум	Разброс
«Единая Россия»	28,22 (г. Псков)	55,68 (Усвятский р-н)	27,46
КПРФ	12,25 (Локнянский р-н)	30,36 (г. Великие Луки)	18,11
«Справедливая Россия»	10,91 (Палкински р-н)	20,33 (Дновский р-н)	9,42
ЛДПР	11,54 (Пушкиногородский)	17,60 (Себежский р-н)	6,06
«Яблоко»	1,18 (Усвятский р-н)	14,45 (Гдовский р-н)	13,27

2. Уровень регионального разнообразия

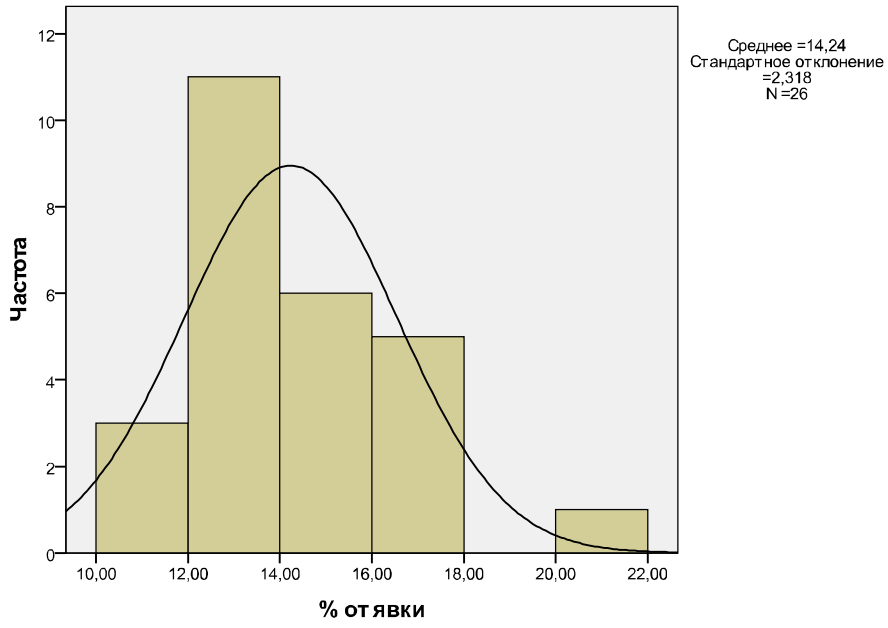
Партия	Стандартное отклонение 2011 (2007)	Коэффициент вариации 2011 (2007)
«Единая Россия»	7,53 (7,15)	0,17 (0,15)
КПРФ	3,97 (4,99)	0,18 (0,30)
«Справедливая Россия»	2,32 (3,37)	0,16 (0,21)
ЛДПР	1,59 (2,69)	0,11(0,30)
«Яблоко»	3,68	0,69

Региональное разнообразие находится на низком уровне (то есть электоральное пространство достаточно консолидировано), коэффициенты вариации демонстрируют тенденцию к снижению. В отношении партии «Яблоко» логичен вывод о локализации еще не сформировавшегося электората.

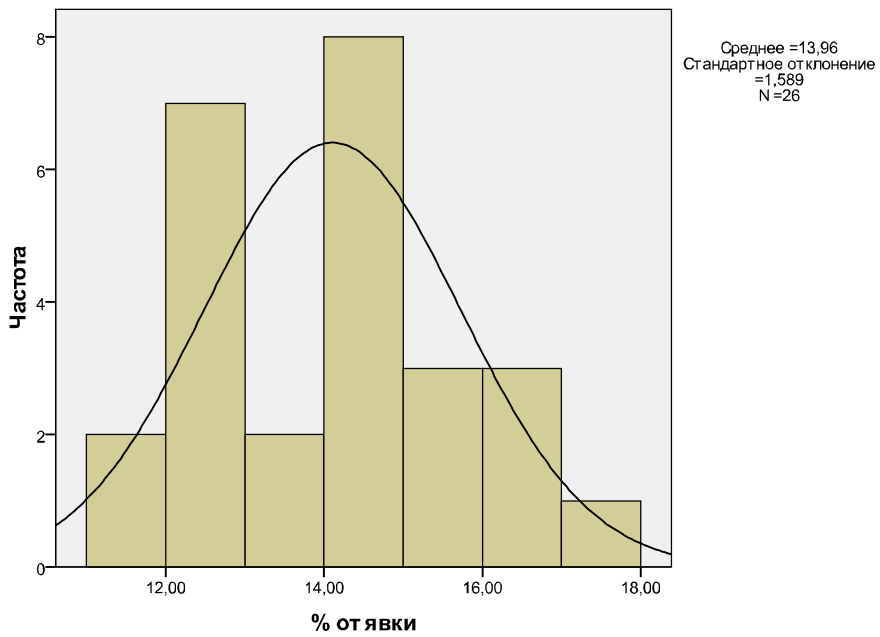
3. Гистограммы

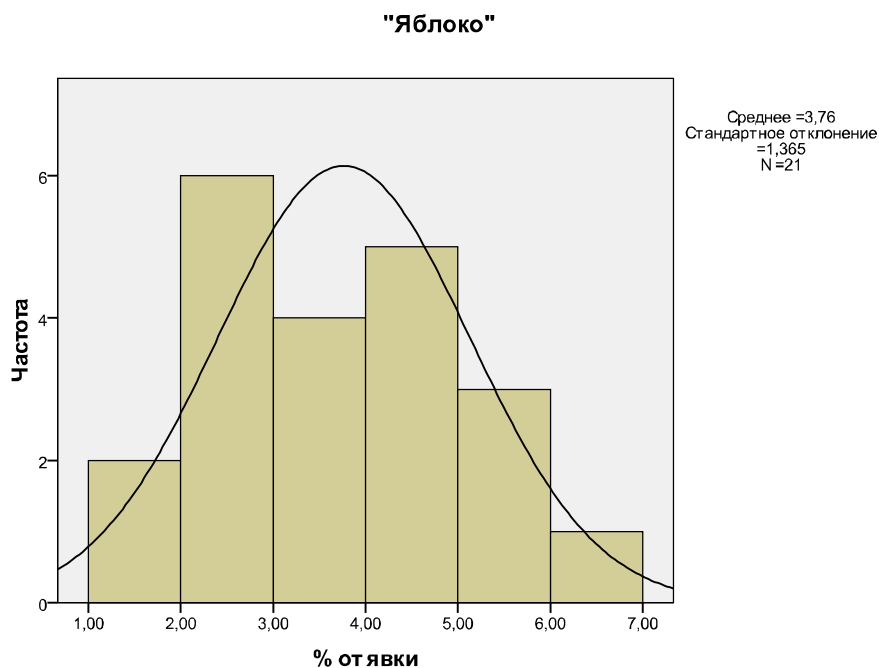


"Справедливая Россия"



ЛДПР





Комментарий: данные по партии предварительно прошли «чистку» выбросов, N=5.

4. Концентрация электората

Значимая часть избирателей всех партий концентрируется в крупнейших городах области - Пскове и Великих Луках. Учитывая данный аспект, низкие результаты «единороссов» по областному центру позволяют сделать вывод о серьезном кризисе партии на уровне региона.

Партия	Псков, % (2011)	Великие Луки, % (2011)
«Единая Россия»	22,27	12,16
КПРФ	33,87	17,23
«Справедливая Россия»	31,00	16,23
ЛДПР	31,40	11,95
«Яблоко»	46,30	10,88

5. Анализ внутритерриториальных различий.

«Единая Россия»

Партия получила достаточно ровную поддержку в регионе: порядка двух третей муниципальных образований области продемонстрировали средние показатели на уровне 35-45%. Экстремальные случаи составляют, с одной стороны, районы, в которых «единороссы» получили больший процент голосов по сравнению с официальным итогом кампании в Госдуму (т.е. более 50%); с другой стороны, - проиграли или практически проиграли своим соперникам.

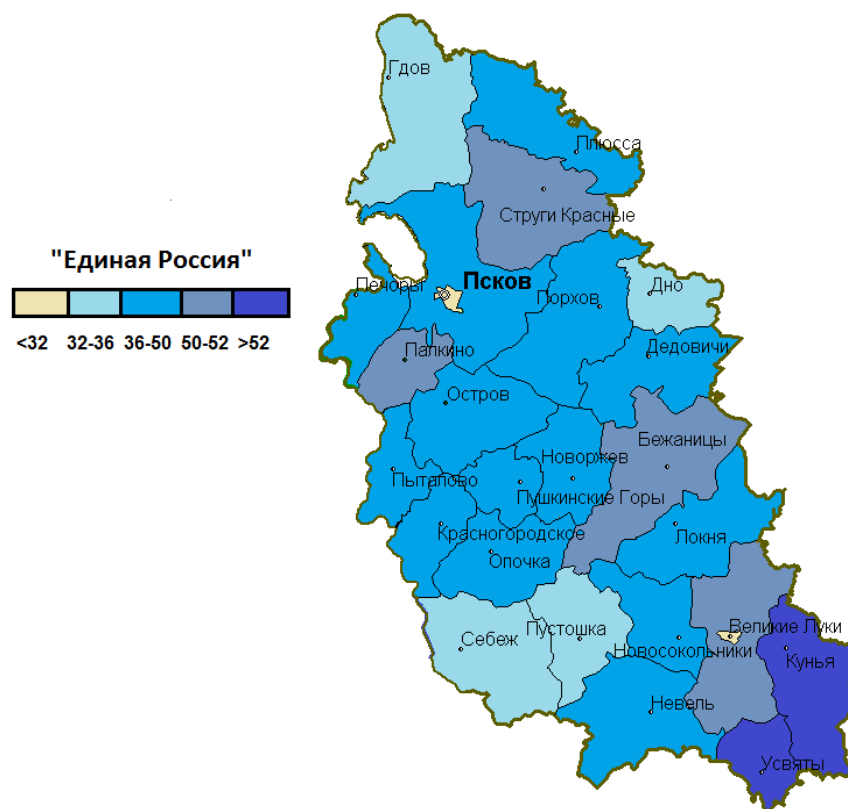


Рис. 1. Электоральная карта голосования за партию «Единая Россия».

Как мы можем видеть (и что следует из официальных результатов и наглядного представления посредством электоральной карты), повышенные результаты получены партией в наиболее депрессивных и периферийных районах. Безусловно, такие субъекты в наибольшей степени зависят от дотаций из регионального центра, а голосование за «партию власти» вероятнее всего объясняется логикой поощрения (и будущими дотациями соответственно).

Напротив, избиратели крупных городов региона (Псков и Великие Луки) в наименьшей степени склонны симпатизировать «Единой России» - более разнородный состав населения, более высокий уровень образования и дохода отчасти объясняет данную специфику. Кроме того, города – основная площадка для развернутой агитации и нагнетания протестных настроений, чем собственно и воспользовались силы оппозиции, проведя ряд митингов.

Корреляционный анализ фиксирует наличие центр-периферийного раскола:

Коэфф. коррелиции	Доля сельского населения, 2010	Средняя номинальная зарплата (2010)
Пирсона	0,510	-0,619
Спирмана	0,494	-0,426

КПРФ

Электоральная база коммунистов все более ярко претерпевает метаморфозы, связанные с возвращением в свое «историческое лоно» как именно городской партии (здесь не имеется в виду российская практика 90-х), хотя в Псковской области такая тенденция была заметная уже на предыдущих выборах. Тем не менее, партия сосредоточила в Пскове и Великих Луках более 50% электората:

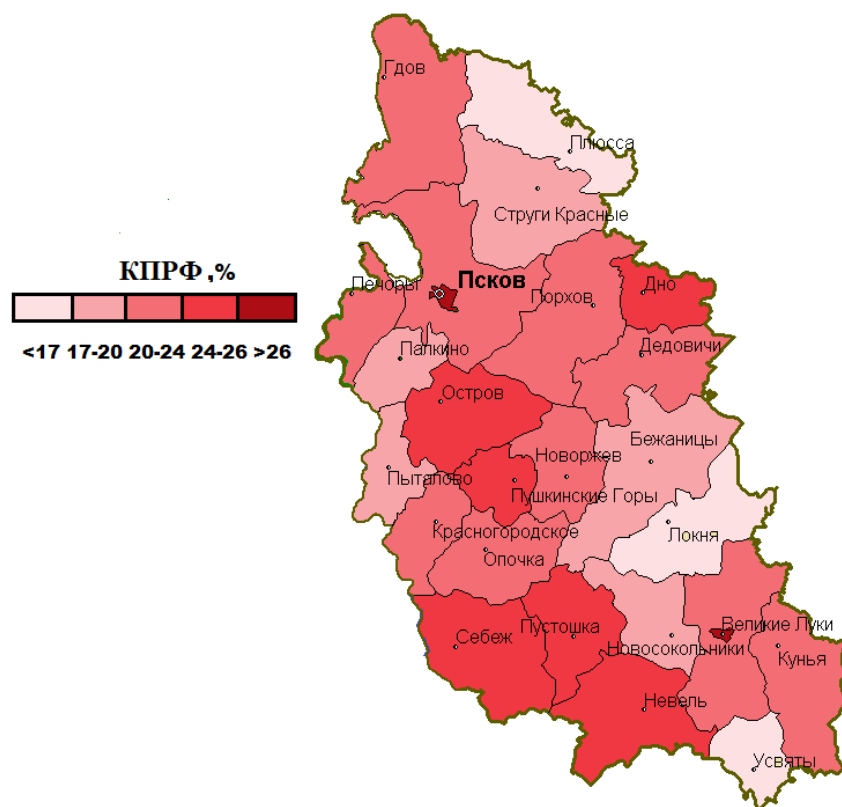


Рис. 2. Электоральная карта голосования за КПРФ.

Корреляционный анализ подтверждает предположение о сторонниках партии как представителях регионального социально-экономического центра:

Коэфф. корреляции	Доля городского населения	Средняя номинальная зарплата
Пирсона	0,493	0,550
Спирмана	0,455	0,399

«Справедливая Россия»

«Справедливороссы» достаточно активно провели предвыборную кампанию на волне конфронтации с «единороссами» на федеральном уровне. Однако, дополнительных дивидендов по сравнению с предыдущими выборами команде М.В. Брячака заполучить не удалось – электоральная ниша уже была сформирована и заполнена.

Как и КПРФ, «эсеры» получили повышенную поддержку в крупных городах области, а электорат этих партий достаточно близок друг другу (см. дендрограмму ниже).

Отчасти характерен для партии эффект «друзей и соседей» - один из лидеров партсписка Н.В. Егоров – коренной Великолучанин.

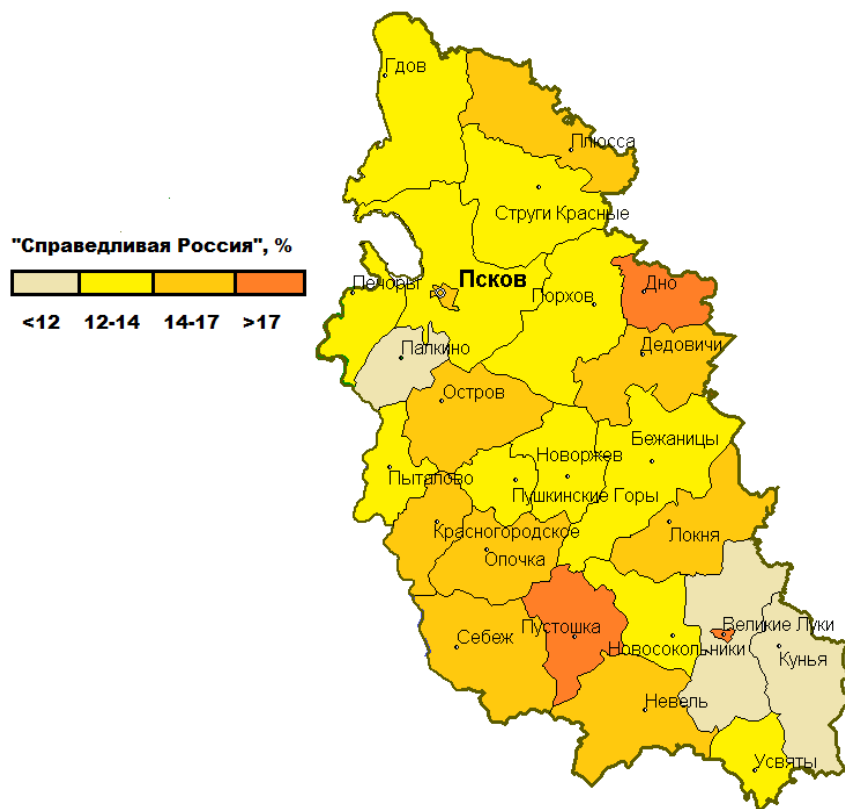


Рис. 3. Электоральная карта голосования за «Справедливую Россию». Результаты корреляционного анализа:

Коэфф. корреляции	Доля городского населения	Средняя номинальная зарплата
Пирсона	0,574	0,408
Спирмана	0,651	0,157

***** H I E R A R C H I C A L C L U S T E R A N A L Y S I S *****

Dendrogram using Single Linkage

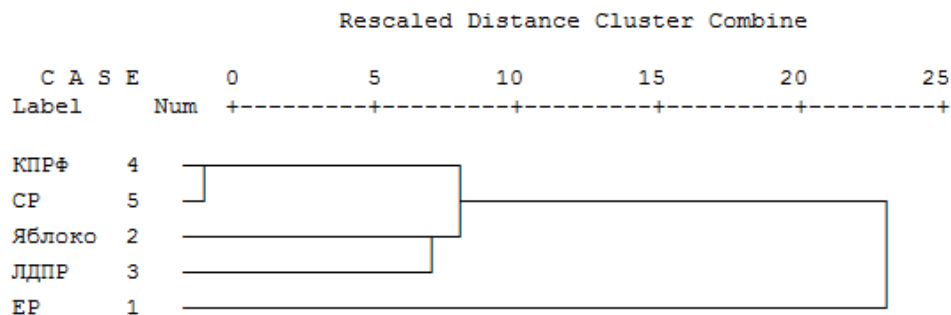


Рис. 4. Дендрограмма близости электората партий.

ЛДПР

Умеренные националисты получили в регионе умеренную и наиболее ровную поддержку. Не последнюю роль сыграл и сам В.В. Жириновский, возглавивший региональный список (что вполне оправдано и стало нормой в других регионах).

Сохраняется специфика ЛДПР как «мужской» партии (см. табл. корреляционного анализа).

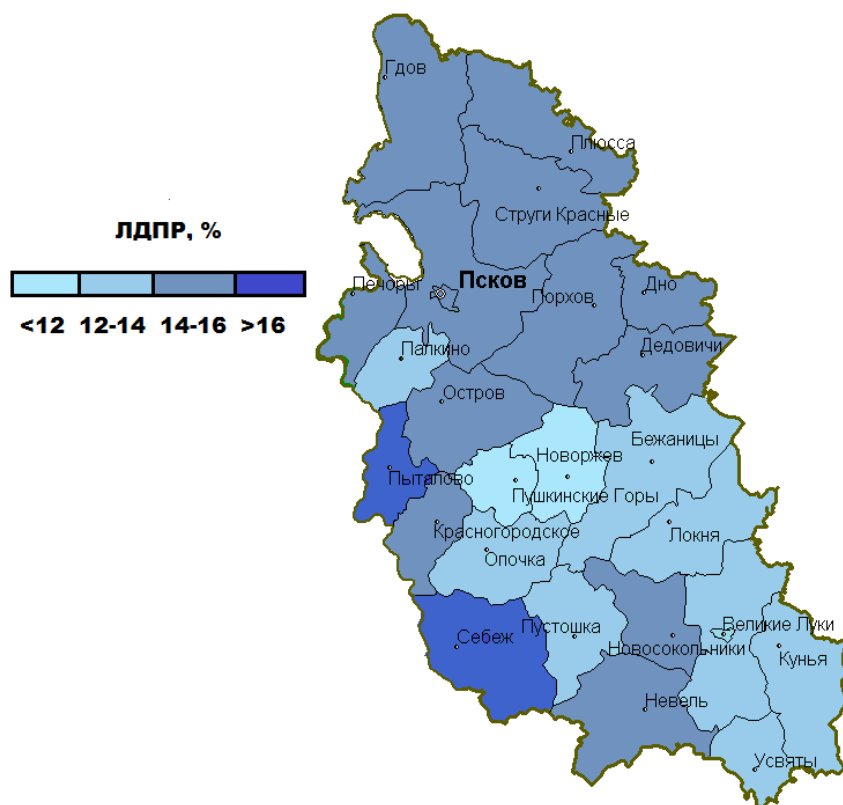
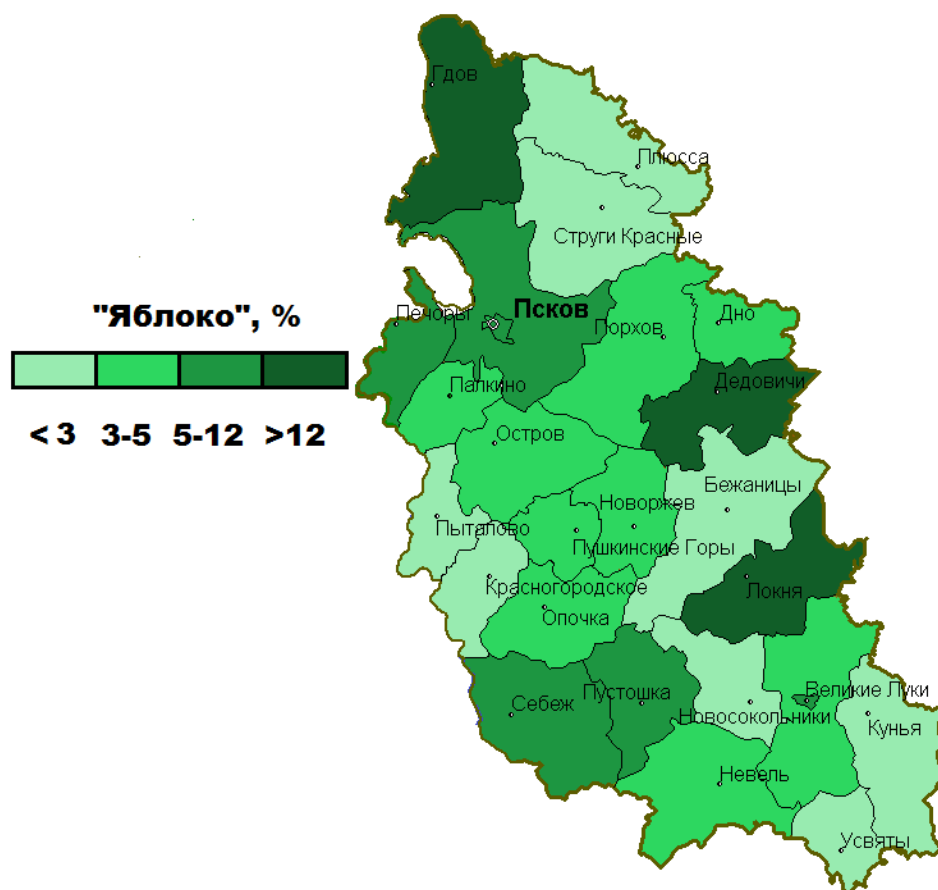


Рис 4. Электоральная карта голосования за ЛДПР.

Визуальный анализ карты не должен вводить в заблуждение по поводу раскола «север-юг», различия в процентах малы, а коэффициент вариации партии самый низкий в регионе (0,11). Однако в приграничных районах партия получила повышенную поддержку, то есть избиратели демонстрируют проблемное голосование: в частности, Латвия имела территориальные претензии в отношении Пыталовского района до 2007 г., «дух» которых сохраняется и сегодня среди латвийских националистов.

Коэфф. корреляции	Доля мужчин	Средняя номинальная зарплата
Пирсона	0,592	0,414
Спирмана	0,573	0,430

«Яблоко»



Наибольшую поддержку партия получила в районах с высокой избирательной активностью кандидатов-одномандатников: Дедовичский район (местный врач), Гдовский. В то же время для периферийных районов характерен низкий уровень поддержки «Яблока»

7. Типичные и девиантные территории

Типичные	Девиантные
Порховский (1,33)	Г. Псков (17,28)
Печорский(2,58)	Усвятский район (14,35)
Псковский (3,14)	Г. Великие Луки (14,33)
Опочечкий (4,33)	

Данные кластеры встраиваются в логику центр периферийного голосования: типичные районы – средние в социально экономическом разрезе, девиантные же представляют собой крайние случаи.

8. Пространственно-временная динамика

Партия	Максимальный рост	Максимальное снижение
«Единая Россия»	Палкинский (10,08%)	Гдовский (-30,59%)
	Струго-красненский (9,44%)	Дновский (-20,62%)
КПРФ	Печорский (15,56%)	Великолукский (-5,24%)
	Пустошинский (13,53%)	Локнянский (-3,97%)
«Справедливая Россия»	Дновский (6,67%)	Печорский (11,23%)

		Струго-красненский(-8,63%)
ЛДПР	Гдовский (10,67%)	Себежский (-0,35%)

Выводы

Наиболее значимым расколом для Псковской области является центр-периферийный, где периферия представлена наиболее экономически отсталыми, дотационными районами (Усвятский, Куньинский), а свою очередь жители двух крупных городов области демонстрируют голосование в логике центра, что для Псковского региона означает поддержку КПРФ. «Справедливой России», а также «Яблоко».

Среди основных факторов электорального выбора следует отметить «эффект избирательной кампании» и «эффект друзей и соседей» в соответствующей иерархической последовательности. Во многом исход голосования определялся прежде всего активностью оппозиционных партий и кандидатов в том или ином районе (Гдов, Дедовичи).

Присутствует и группа территориальных образований, продемонстрировавших проблемное голосование (Пыталово, Себеж) и тем не менее здесь также наблюдается значимый эффект предвыборной активности ЛДПР.

Таким образом, в условиях низкой популярности губернатора и «партии власти», а кроме того с учетом эффекта соседства с северной столицей, возможно прогнозирование усиления оппозиционных настроений в Псковской области, которые однако не будут иметь критических последствий для политической стабильности в виду наличия опыта межфракционного сотрудничества в региональной легислатуре.

Источники:

1. <http://www.pskov.ru>
2. <http://www.gks.ru>
3. <http://www.sobranie.pskov.ru>
4. <http://www.cikrf.ru>
5. <http://www.regional-science.ru>
6. <http://www.electoralgeography.com>