

Анализ выборов в Государственное собрание Республики Мордовия от 4 декабря 2011 г.

*Исследование выполнено в рамках программы фундаментальных исследований Национального исследовательского университета – Высшей школы экономики по теме «Структурный анализ региональных политических режимов и электоральных пространств», реализуемой Лабораторией региональных политических исследований под руководством д.п.н. Туровского Р.Ф.
Карандашова С.А. - стажер-исследователь Лаборатории региональных политических исследований НИУ-ВШЭ.*

Парламент Республики Мордовия является однопалатным и состоит из 48 депутатов (24 депутата избираются по одномандатным избирательным округам, 24 - по единому республиканскому списку).

I. Политико-исторический контекст и акторная структура избирательной кампании

Политический режим Мордовии в данный момент можно охарактеризовать как стабильный. С 1995 г. Республику возглавляет Н. Меркушкин, который пользуется высоким доверием населения и центра. Происходит снижение партийной конкуренции, ротация кадров слабая. Между партиями периодически возникают конфликты.

На выборы были допущены региональные отделения трех партий: ЕР, КПРФ и ЛДПР. На выборах 4 декабря 2011 г. особых изменений не произошло: ЕР не потеряла лидирующих позиций.

Большинство депутатов в Государственном собрании пятого созыва – члены партии ЕР. Анализ акторной структуры показывает, что депутаты, избранные по республиканскому избирательному округу - руководители республиканских министерств, ведомств и других органов власти. Представителей из двух сфер мало – исключение преподаватель химии и биологии Республиканского лицея Л. Юркина и машинист-инструктор локомотивных бригад Рузаевского отделения Куйбышевской железной дороги Е. Захаров.¹ Депутаты, избранные по одномандатным избирательным округам также являются членами ЕР, однако некоторые из депутатов-одномандатники не акцентировали внимание на своей партийной принадлежности. Среди депутатов-одномандатников сокращается число чиновников, большая часть депутатов – бизнесмены и врачи.

¹ Кого избрали в госсобрание?: <http://www.vsar.ru/2011/12/kogo-izbrali-v-gossobranie/>

II. Структура партийной системы.

Явка на выборы – 94,26%. Результаты выборов оказались следующими: ЕР – 91,01%, КПРФ – 5,84% и ЛДПР – 2,35%.

Табл. 1 Общерегionalные результаты

	%	абс. число	мандаты	процент от общего числа избирателей (656132)
ЕР	91,01%	561567	23	86%
КПРФ	5,84%	36020	1	5%
ЛДПР	2,35%	14519	0	2%

Партийную систему в Мордовии можно охарактеризовать как систему с доминантной партией, т.к. в двух последних электоральных циклах число эффективных партий не превышает единицу. Эффективное число партий, участвовавших в выборах 2011 г., согласно индексу Лааксо и Таагеперы в 2011 г – 1,20, в 2007 г. – 1,22. Эффективное число партий, рассчитанное с помощью индекса Хуана Молинера в 2007 и в 2011 гг. – 1,01.

III. Общерегionalные электоральные тренды

В течении двух последних электоральных циклов эффективное число партий не изменилось – значения индексов остаются на уровне единицы. В 2007 г. Явка на выборах в последних двух электоральных циклах практически одинаковая: в 2007 г. – 94,12%, в 2011 г. – 94,26%.

Табл. 2. Результаты партий в разрезе избирательных округов в электоральных кампаниях 2007 и 2011 гг.

	ЕР 2007	ЕР 2011	КПРФ 2007	КПРФ 2011	ЛДПР 2007	ЛДПР 2011	СР 2007	СР 2011
Ардатовская	97,67%	98,71%	1,66%	0,98%	0,32%	0,30%	0,30%	-
Атюрьевская	97,35%	99,28%	1,41%	0,47%	0,40%	0,25%	0,60%	-
Атяшевская	96,90%	98,71%	2,11%	0,95%	0,43%	0,34%	0,45%	-
Большеберезни- ковская	95,04%	98,48%	2,98%	1,13%	0,56%	0,37%	1,24%	-
Большеигнатовская	98,57%	96,17%	1,15%	2,58%	0,23%	1,11%	0,04%	-
Дубенская	95,70%	99,07%	3,32%	0,79%	0,45%	0,10%	0,45%	-
Ельниковская ТИК	97,42%	99,17%	1,39%	0,49%	0,54%	0,24%	0,43%	-

Зубово-Полянская	98,33%	98,46%	1,09%	1,03%	0,36%	0,44%	0,19%	-
Инсарская	98,14%	97,52%	1,58%	2,29%	0,12%	0,15%	0,08%	-
Ичалковская	97,31%	88,36%	1,68%	7,71%	0,72%	2,97%	0,29%	-
Кадошкинская	98,37%	99,66%	1,16%	0,27%	0,30%	0,04%	0,14%	-
Ковылкинская	91,35%	98,59%	5,79%	1,03%	1,09%	0,34%	1,36%	-
Кочуровская	97,81%	98,57%	1,53%	0,86%	0,24%	0,37%	0,29%	-
Краснослободская	94,74%	97,73%	3,60%	1,68%	0,99%	0,57%	0,36%	-
Лямбирская	88,39%	98,04%	7,03%	1,19%	1,60%	0,29%	1,29%	-
Ромодановская	91,12%	72,65%	5,24%	17,39%	1,82%	6,05%	0,89%	-
Рузаевская	82,59%	82,37%	9,58%	11,87%	3,24%	4,64%	2,91%	-
Ленинская	80,72%	72,52%	10,26%	17,29%	3,37%	7,91%	3,71%	-
Октябрьская	90,87%	81,36%	5,60%	8,85%	2,08%	7,20%	0,96%	-
Пролетарская	87,46%	90,30%	7,33%	6,99%	2,26%	1,98%	1,76%	-
Старошайговская	97,92%	98,88%	1,13%	0,85%	0,73%	0,22%	0,12%	-
Темниковская	92,71%	94,26%	3,97%	3,99%	1,73%	1,43%	1,08%	-
Теньгушевская	98,30%	98,99%	0,92%	0,55%	0,42%	0,38%	0,26%	-
Торбеевская	96,61%	99,60%	2,25%	0,26%	0,60%	0,14%	0,40%	-
Чамзинская	94,01%	96,69%	3,18%	1,73%	1,41%	1,32%	1,05%	-
Зубово-Полянская	94,58%	97,48%	2,74%	1,56%	1,31%	0,72%	1,07%	-
Ковылкинская	97,24%	99,01%	2,37%	0,55%	0,19%	0,26%	0,13%	-
Краснослободская	98,29%	98,82%	0,98%	0,76%	0,13%	0,38%	0,04%	-
Краснослободская	91,48%	99,49%	0,95%	0,38%	3,15%	0,13%	4,42%	-
Рузаевская	86,30%	86,18%	8,40%	9,30%	2,16%	3,71%	1,80%	-
Рузаевская	87,49%	88,61%	6,74%	7,95%	2,25%	3,33%	1,60%	-
Ленинская	74,11%	87,38%	13,36%	8,25%	5,01%	3,26%	6,09%	-
Ленинская	83,10%	83,18%	9,14%	10,96%	3,33%	4,43%	3,36%	-
Ленинская	77,97%	81,38%	11,23%	11,66%	3,22%	4,89%	4,13%	-
Октябрьская	86,18%	87,56%	7,61%	7,62%	2,68%	3,68%	2,49%	-
Октябрьская	91,44%	87,09%	5,20%	6,69%	1,94%	4,38%	1,11%	-
Октябрьская	79,85%	67,63%	6,08%	17,07%	2,60%	11,36%	9,19%	-
Октябрьская	86,37%	79,73%	7,78%	15,16%	2,54%	4,08%	2,96%	-
Октябрьская	81,93%	86,61%	9,06%	7,16%	3,71%	4,64%	3,44%	-
Пролетарская	81,12%	93,00%	10,99%	5,01%	3,59%	0,83%	2,74%	-
Пролетарская	84,77%	83,46%	9,03%	10,68%	3,08%	4,32%	2,23%	-

С помощью корреляционного анализа удалось идентифицировать переток электората от партии «Единая Россия» к ЛДПР и КПРФ. Коэффициенты корреляции между КПРФ и ЕР (-,938) и ЛДПР и ЕР (-,850).

IV. География первых мест

Во всех избирательных округах без исключения победу одержала партия «Единая Россия», следует отметить, что отрыв от других партий огромен (максимален в периферийных сельских районах, но даже в городах отрыв составляет в среднем 50%).

V. Основные особенности географии голосования в мажоритарных округах

В мажоритарных округах победили 21 депутат-одномандатник, являющиеся членами партии ЕР, и 3 независимых кандидата.

Независимые кандидаты – бизнесмены, которые имеют связи с ЕР и другими партиями. Сильно влияние географического эффекта голосования.

Разрыв между победителем и кандидатом, занявшим второе место, сокращается в центральных районных.

Табл. 3. Результаты депутатов-одномандатников

	результат	разность между победителем и вторым местом
Ардатовско-Большеигнатовский		
Башмаков Леонид Алексеевич	94,22%	90,13%
Жирнов Николай Павлович	4,09%	
Атюрьевско-Торбеевский		
Тутуков Юрий Васильевич	80,51%	63%
Ладгин Владимир Васильевич	17,38%	
Атяшевско-Дубенский		
Сорокин Сергей Федорович	87,55%	75,14%
Заварюхин Николай Васильевич	12,41%	
Большеберезниковско-Кочкуровский		
Кипаев Виктор Александрович	88,85%	83,64%
Кузин Александр Михайлович	5,21%	
Веселовский		
Козлов Виталий Николаевич	81,24%	69,23%
Люгзаева Валентина Ивановна	12,01%	
Волгоградский		
Пинямаскин Анатолий Николаевич	86,36%	79,38%
Варлашин Алексей Петрович	6,98%	
Ельниковско-Краснослободский		
Ухоботов Сергей Семенович	95,08%	92,30%
Филин Алексей Иванович	2,78%	
Железнодорожный		
Родионов Сергей Федорович	69,30%	53,95%
Лукачев Владимир Иванович	15,35%	
Заводской		

Бурмистров Николай Васильевич	77,07%	64,69%
Солдатов Михаил Федорович	12,38%	
Зубово-Полянский		
Печаткин Виктор Гаврилович	98,29%	97,40%
Шаева Светлана Петровна	0,89%	
Инсарско-Ковылкинский		
Егоров Владимир Дмитриевич	94,24%	90,72%
Пахнутов Павел Дмитриевич	3,52%	
Ичалковско-Ромодановский		
Киреев Николай Васильевич	71,67%	52,54%
Якумбаев Харис Шамильевич	19,13%	
Кадошкинско-Старошайговский		
Фролов Анатолий Иванович	97,41%	95,99%
Горбунов Михаил Иванович	1,42%	
Коваленковский		
Брыков Вячеслав Вячеславович	82,65%	70,74%
Артемова Анна Дмитриевна	11,91%	
Ковылкинский		
Шукшин Владимир Иванович	95,71%	95,71%
Буторина Татьяна Федоровна	1,66%	
Луховский		
Живаев Александр Михайлович	83,14%	83,14%
Акчурин Нябиулла Абдуллович	7,11%	
Лямбирский		
Марков Виктор Васильевич	89,22%	82,60%
Андреева Тамара Викторовна	6,62%	
Московский		
Якуба Виктор Васильевич	75,62%	62,30%
Пронькин Александр Федорович	13,32%	
Пушкинский		
Чибиркин Владимир Васильевич	79,08%	66,37%
Анюшин Василий Сергеевич	12,71%	
Темниковско-Теньгушевский		
Бурмистрова Ольга Михайловна	92,22%	86,69%
Алимкин Дмитрий Ефимович	5,53%	
Центральный		
Крылов Вячеслав Геннадиевич	69,35%	50,59%
Зайцева Валентина Алексеевна	18,76%	
Чамзинский		
Сиушов Сергей Иванович	95,24%	90,98%
Лаврушкина Галина Владимировна	4,26%	
Энергетический		
Хайров Роман Раисович	47,68%	13,15%
Ермилова Наталья Алексеевна	34,53%	

Юго-Западный		
Морозов Михаил Юрьевич	83,12%	75,03%
Юшков Игорь Сергеевич	8,09%	

VI. География голосования

Экстремальные показатели ЕР и других партий зеркальны по отношению друг к другу – минимальных результатов ЕР добилась в Ромодановском районе, где КПРФ и ЛДПР получили свой максимум, в то время как ЕР получила максимальные результаты в периферийных районах, в которых другие партии набирали менее одного процента.

Табл.4 Экстремальные показатели

	Максимум	Минимум	Размах
КПРФ	17,39% (Ромодановский)	0,26% (Торбеевский)	17,13%
ЛДПР	6,05% (Ромодановский)	0,1% (Дубенский)	6,04%
ЕР	99,49% (Краснослободский)	72,65% (Ромодановский)	26,84%

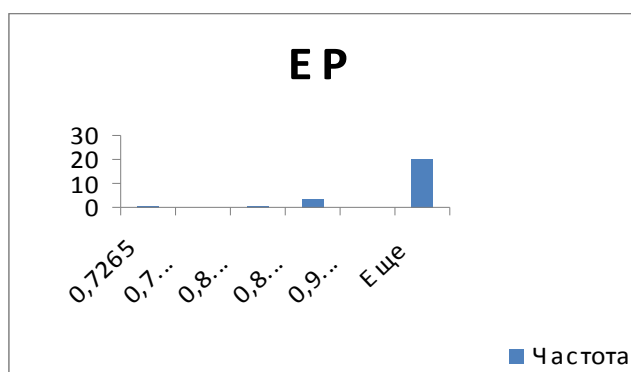
Оценить уровень регионального разнообразия можно с помощью коэффициента вариации. Наиболее высок разброс в поддержке партии ЛДПР, в то время как поддержка КПРФ и ЕР равномерна на территории всей республики.

Таб. 5 Уровень регионального разнообразия

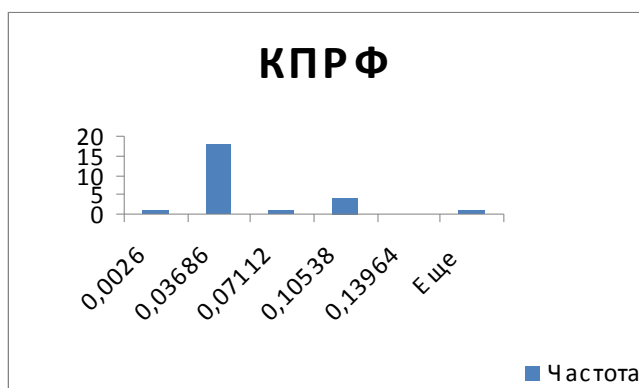
	Дисперсия	Стандартное отклонение	Коэффициент вариации
ЕР	0,008	0,088	0,096 (низкий)
ЛДПР	0,001	0,026	0,866 (высокий)
КПРФ	0,003	0,054	0,058 (низкий)

3. Характер распределения

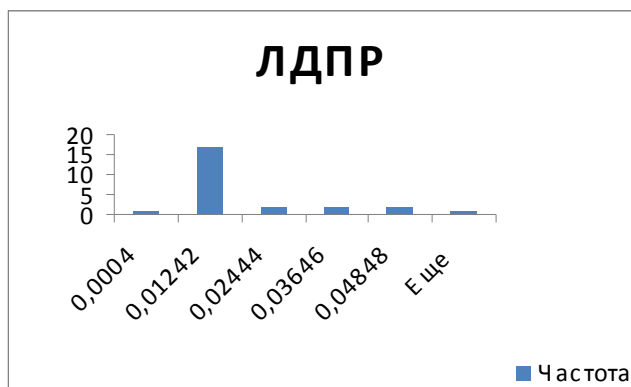
Гистограмма распределения голосование за партию ЕР характеризует сильной правой асимметрией, что связано с высокими процентами. Также можно наблюдать эксцесс, т.к. практически во всех районах поддержка ЕР 95-99%.



Гистограмма распределения результатов голосования за КПРФ характеризуется левой асимметрией. Выделяется эксцесс на уровне 3-4%.



Гистограмма распределения результатов ЛДПР характеризуется левой асимметрией и эксцессом на уровне 1%.



4. Концентрация электората

Учитывая особенности расселения на территории республики, безусловно, максимальное число электората у каждой партии сконцентрировано в столице (у ЕР в Саранске проживает 36,62% электората, что значительно ниже, чем у КПРФ (67,8%) и ЛДПР (69,68%)). Аналогичную ситуацию можно наблюдать в Рузаевке и Рузаевском районе.

Табл. 6. Концентрация электората

	КПРФ_концентрация	ЛДПР_концентрация	ЕР_концентрация
г. Саранск	67,80%	69,68%	36,62%
г. Рузаевка	6,06%	6,02%	3,63%
г. Ковылкино	0,69%	0,57%	4,23%
Ардатовский район	0,62%	0,48%	4,04%
Атюрьевский район	0,12%	0,16%	1,64%
Атяшевский район	0,45%	0,40%	3,01%
Большеберезниковский р-н	0,36%	0,29%	2,00%
Большеигнатовский район	0,49%	0,52%	1,18%
Дубенский район	0,26%	0,08%	2,07%
Ельниковский район	0,13%	0,16%	1,67%
Зубово-Полянский район	1,03%	1,11%	5,87%
Инсарский район	0,99%	0,12%	2,07%
<i>Ичалковский район</i>	3,07%	2,94%	2,27%
Кадошкинский район	0,05%	0,02%	1,25%
Ковылкинский район	0,15%	0,18%	1,77%
Кочкуровский район	0,21%	0,22%	1,52%
Краснослободский район	0,82%	0,69%	3,07%
Лямбирский район	0,82%	0,49%	4,38%
Ромодановский район	5,81%	5,03%	1,57%
Рузаевский район	6,86%	6,66%	3,07%
Старошайговский район	0,26%	0,17%	1,95%
Темниковский район	1,50%	1,34%	2,29%
Теньгушевский район	0,13%	0,23%	1,56%
Торбеевский район	0,12%	0,15%	2,89%
Чамзинский район	1,21%	2,30%	4,36%

5. Анализ внутрирегиональных различий

5.1. Единая Россия

На голосование за партию повлиял, прежде всего, раскол «город – село». Коэффициент корреляции между численностью городского населения и поддержкой партии (0,67).

Выявить влияние этнического фактора не удалось. Поддержка партии власти в местах компактного проживания различных этносов одинаково высокая.

Сильно влияние географических факторов голосования. Влияние эффекта друзей и соседей можно наблюдать практически во всех случаях, например, в Саранске, где родилась и работает Л. Юркина, в Рузаевке, где родился Е. Захаров, в Инсарском районе, где родился Н. Меркушкин и т.д. Партия также активно использовала политических тяжеловесов республики для привлечения электората.

Тем не менее, победу партии принесло использование административного ресурса. Коэффициент корреляции между явкой и результатами голосования за Единую Россию (,893). В тех районах, где наблюдалась сравнительно низкая по республике явка, поддержка ЕР оказалась значительно ниже.

5.2. КПРФ

С помощью корреляционного анализа удалось выявить, что поддержка партии в основном городская – коэффициент корреляции (,784). Влияние этнических факторов оказалось незначимо.

Влияние географических факторов не оказалось незначительным. У партии оказалось недостаточно ресурсов, в результате чего в парламенте только один представитель от КПРФ – лидер партии В. Зайцева.

5.3. ЛДПР

Поддержка ЛДПР также была выше в городах. Влияние этнических факторов незначительно – коэффициент корреляции между поддержкой партии и численностью русских (,345) и численностью украинцев (,312).

Анализ влияние географических факторов голосования показывает, что их влияние было незначительным.

Партия не получила ни одного места в парламенте.

6. Социально-географический портрет электората

Электоральное пространство Мордовии делится на две основные группы: центральные районы и периферийные. Центральные районы (г. Саранск, г. Рузаевка, Ромодановский район) характеризуются сравнительно низкой для всей республик поддержкой ЕР и сравнительно высокой поддержкой КПРФ и ЛДПР. Соответственно, зеркально противоположную картину можно наблюдать в периферийных районах.

7. Типичные и девиантные территории

Расчет евклидова расстояния помогает выявить типичные и девиантные районы. Интересно, что в Мордовии расстояние между типичными и девиантными территориями минимально. К разряду типичных можно отнести Ромодановский район (Евклидово расстояние – 0,74), Саранск (Евклидово расстояние – 0,84), Рузаевку (Евклидово расстояние – 0,86).

8. Пространственно-временная динамика

В последнем электоральном цикле потери и приобретения были у каждой из партий. Важно отметить, что суммарно каждая из партий приобрела элеторат за счет ухода такого политического актора как Справедливая Россия.

Самые серьезные потери у ЕР можно наблюдать в Ромодановском районе (-18,47%). На общий результат потери не оказали влияния благодаря увеличению элетората в некоторых районах столице.

	КПРФ	ЛДПР	ЕР
Ардатовская	-0,68%	-0,02%	1,04%
Атюрьевская	-0,94%	-0,15%	1,93%
Атяшевская	-1,16%	-0,09%	1,81%
Большеберезниковская	-1,85%	-0,19%	3,44%
Большеигнатовская	1,43%	0,88%	-2,40%
Дубенская	-2,53%	-0,35%	3,37%
Ельниковская ТИК	-0,90%	-0,30%	1,75%
Зубово-Полянская	-0,06%	0,08%	0,13%
Инсарская	0,71%	0,03%	-0,62%
Ичалковская	6,03%	2,25%	-8,95%
Кадошкинская	-0,89%	-0,26%	1,29%
Ковылкинская	-4,76%	-0,75%	7,24%
Кочкуровская	-0,67%	0,13%	0,76%
Краснослободская	-1,92%	-0,42%	2,99%
Лямбирская	-5,84%	-1,31%	9,65%
Ромодановская	12,15%	4,23%	-18,47%
Рузаевская	2,29%	1,40%	-0,22%
Ленинская	7,03%	4,54%	-8,20%
Октябрьская	3,25%	5,12%	-9,51%
Пролетарская	-0,34%	-0,28%	2,84%
Старошайговская	-0,28%	-0,51%	0,96%
Темниковская	0,02%	-0,30%	1,55%
Теньгушевская	-0,37%	-0,04%	0,69%
Торбеевская	-1,99%	-0,46%	2,99%
Чамзинская	-1,45%	-0,09%	2,68%
Зубово-Полянская	-1,18%	-0,59%	2,90%
Ковылкинская	-1,82%	0,07%	1,77%
Краснослободская	-0,22%	0,25%	0,53%
Краснослободская	-0,57%	-3,02%	8,01%
Рузаевская	0,90%	1,55%	-0,12%
Рузаевская	1,21%	1,08%	1,12%
Ленинская	-5,11%	-1,75%	13,27%
Ленинская	1,82%	1,10%	0,08%
Ленинская	0,43%	1,67%	3,41%
Октябрьская	0,01%	1,00%	1,38%
Октябрьская	1,49%	2,44%	-4,35%

Октябрьская	10,99%	8,76%	-12,22%
Октябрьская	7,38%	1,54%	-6,64%
Октябрьская	-1,90%	0,93%	4,68%
Пролетарская	-5,98%	-2,76%	11,88%
Пролетарская	1,65%	1,24%	-1,31%

VIII. Обобщение. Главные структурные особенности географии данных выборов

Наиболее значимыми расколами оказались «город-село» и «центр - периферия», именно данные факторы согласно корреляционному анализу оказывают наибольшее влияние на результат голосования. Тем не менее, к победе ЕР привел, прежде всего, административный ресурс.

Электоральное пространство Мордовии в основе своей гомогенно, но можно выделить два типа территорий – центральные районы (столица, Рузаевка, Ромодановский район) и периферийные. В Центральных районах поддержка КПРФ и ЛДПР выше, чем в периферийных, но поддержка ЕР высокая на всей территории республики.