

Анализ выборов в Государственный Совет Чувашской Республики

Исследование выполнено в рамках программы фундаментальных исследований Национального исследовательского университета – Высшей школы экономики по теме «Структурный анализ региональных политических режимов и электоральных пространств», реализуемой Лабораторией региональных политических исследований под руководством д.п.н. Туровского Р.Ф.

Карандашова С.А. - стажер-исследователь Лаборатории региональных политических исследований НИУ-ВШЭ.

Выборы прошли 4 декабря 2011 г. В Государственном Совете 44 депутата, избираемые по смешанной системе (половина депутатов избираются по мажоритарной избирательной системе по одномандатным избирательным округам, вторая половина – по пропорциональной избирательной системе по единому избирательному округу). Для распределения голосов используется метод делителей (Империали).

I. Политико-исторический контекст и акторная структура избирательной кампании

На выборах приняли участие пять партий: «Единая Россия», «Справедливая Россия», КПРФ, ЛДПР и «Патриоты России». Ведущие позиции занимает партия «Единая Россия». Периодически возникают конфликты между «Единой Россией», КПРФ и «Справедливой Россией», например, проблема Чебоксарской ГЭС (ЕР VS КПРФ). В преддверии выборов основным катализатором конфликтов стало злоупотребление административным ресурсом «Единой Россией».

Квалифицированное большинство в Государственном Совете пятого созыва будет у «Единой России». Именно в этой партии состоит практически вся административная элита республики. Общерегionalную часть списка возглавили Президент Чувашии М. Игнатьев; председатель Государственного Совета четвертого созыва, секретарь регионального Политсовета «Единой России» М. Михайловский и спортсменка И. Калентьева. Мандат президента М. Игнатьева получил Н. Угаслов (генеральный директор строительной компании «ТУС»), профинансировавший избирательную кампанию «Единой России».

От партии выдвигались крупные политики, бизнесмены и культурные деятели Чувашии, такие как В. Мидуков (вице-спикер в Государственном Совете четвертого созыва), Г. Васильев (вице-спикер), Н. Малов (глава комитета по промышленности и экологии), Ю. Попов (генеральный директор Вурнарского мясокомбината), Ю. Кислов (генеральный директор Чебоксарского хлебозавода №2), Е. Николаева (олимпийская

чемпионка по спортивной ходьбе и супруга министра спорта Чувашии), П. Никифоров (председатель батыревского СХПК «Красное знамя»), П. Краснов (экс-руководитель администрации президента и бывший министр, ныне заместитель руководителя Чувашистата), Г. Николаева (глава исполнительного комитета Чувашского республиканского отделения «Единой России») и др. Среди значимых кандидатов, не прошедших в Государственный Совет, можно выделить А. Тена (генеральный директор «Промтрактор-Вагон»), В. Андреева (ректор Чебоксарского кооперативного института) и Л. Симунова (генеральный директор «Чувашнефтепродукта»).

Позиции КПРФ всегда были сильными в регионе. Партия имеет свой ядерный электорат. Однако внутрипартийные конфликты несколько ослабили положение партии. Значимые акторы от КПРФ - В. Шурчанов (лидером партии), Д. Евсеев (заведующий отдела агитационно-пропагандистской работы ЦК КПРФ), В. Ильин (адвокат, председатель «Чувашской национальной коллегии адвокатов» Адвокатской палаты Чувашской Республики) и др. Вероятно, Шурчанов передаст мандат В. Анисимову (экс-главе Аликовского района Чувашии) за высокий результат КПРФ.

Следующим значимым политическим актором в регионе является партия «Справедливая Россия». Тяжеловесом в регионе является А. Аксаков (экс-член группы независимых кандидатов в Государственной Думе третьего созыва «Народный депутат»). Из партийного списка «Справедливой России» наиболее значимые фигуры - И. Моляков (бывший заместителем министра экономики Чувашии), О. Николаев (банкир), В. Михайлов (владелец дома быта «Орион»), Л. Лукин (генеральный директор строительной компании ООО «МКД»), С. Семенов (заместитель директора в производственно-строительной фирме «Вектор»). Касательно И. Молякова нужно отметить, что ранее он был членом КПРФ и занимал должность секретаря Чебоксарского горкома КПРФ. В начале 2000-х возник конфликт между несменным лидером КПРФ В. Шурановым и оппозиционно настроенным И. Моляковым, в результате которого И. Моляков покинул КПРФ.

В ЛДПР на протяжении последних двух электоральных циклов происходили серьезные кадровые изменения, что повлияло на результаты выборов. Значимые акторы ЛДПР - А. Кулагин (председатель регионального отделения партии с 2008 г., экс - генеральный директор ЗАО «Поволжье»), Ю. Шлепнев (первый заместитель генерального директора ОАО «Чебоксарский опытно-экспериментальный завод «Энергозапчасть») и др.¹

¹ Выборы в Госсовет Чувашии: кому достаются мандаты. – Regnum, 12.12.2011: www.regnum.ru/news/polit/1478411.html

II. Структура партийной системы

Явка на выборы составила 61,54%.² Первое место получила партия «Единая Россия», второе – КПРФ, третье – «Справедливая Россия», четвертое – ЛДПР. Партии «Патриоты России» не удалось преодолеть заградительный барьер. Результаты партий по партийным спискам следующие: «Единая Россия» - 44,87%, КПРФ - 19,65%, «Справедливая Россия» - 19,39%, ЛДПР - 10,77%, «Патриоты России» - 2,11% (подробнее см. таблицу 1). Результаты в одномандатных округах: у «Единой России» 21 мандат и у «Справедливой России» - 1 мандат.

Таблица 1. Общерегionalные результаты по одному избирательному округу

Партия	процент от явки	процент от общего числа избирателей (980443)	абсолютное число избирателей	число полученных мандатов
Единая Россия	44,87%	27,62%	270754	12
КПРФ	19,65%	12,09%	118577	4
Справедливая Россия	19,39%	11,93%	116986	4
ЛДПР	10,77%	6,63%	65002	2

Эффективное число партий было рассчитано с помощью индексов Лааксо и Таагеперы и Хуана Молинера. Индексу Лааксо и Таагеперы равен 3,46 и индекс Хуана Молинера, корректирующий индекс Лааксо и Таагеперы – 2,05. Таким образом, по классификации Сартори партийная система Чувашской республики можно отнести к системе ограниченного плюрализма, балансирующей на грани условно, назовем «двухпартийной».

III. Общерегionalные электоральные тренды

В сравнении с выборами в Государственный Совет четвертого созыва (2006 г.) можно отметить увеличение эффективного числа партий (индекс Лааксо и Таагеперы (выборы 2006 г.) был равен 3,18, а индекс Хуана Молинера - 1,45). В сравнении с

² Данные об открытии помещений для голосования и предварительные сведения об участии избирателей в выборах. Выборы депутатов Государственного Совета Чувашской Республики пятого созыва:
http://www.chuvash.vybory.izbirkom.ru/region/region/chuvash?action=show&root=1&tvd=2212000437798&vrn=2212000437793®ion=21&global=null&sub_region=0&prver=0&pronetvd=0&vibid=2212000437798&type=454

выборами 2006 г. увеличилась и явка избирателей. Явка на выборы Государственного Совета Чувашской Республики четвертого созыва (2006 г.) была всего 43,73 %, а на выборы Государственного Совета Чувашской Республики третьего созыва (2002 г.) - 38%.

В таблице 2 представлены изменения в голосовании избирателей в разрезе избирательных округов.

Таблица 2. Результаты выборов (%) в разрезе избирательных округов.

Избирательный округ Партия	процент от явки (на этих выборах; на предыдущих выборах; разность)			
	ЕР	СР	КПРФ	ЛДПР
Алатырский	55,23% (72,87%; -17,64%)	14,03% (3,8%; +10,23%)	17,19% (13,22%; -3,97%)	9,94%; (3,20%; +6,74%)
Батыревский	68,85% (58,40%; -10,45%)	9,34% (3,67%; +5,67%)	12,44% (17,29%; - 4,85%)	4,96% (7 ,37%; -2,41%)
Вурнарский	57,81% (60,52%; -2,71%)	13,21% (4,81%; +8,4%)	15,55% (16,19%; -0,64%)	7,85% (5 ,81%; +2,04%)
Канашский	46,65% (54,97%; -8,29%)	19,14% (4,49%;+14,65%)	18,67% (13,84%; -0,27%)	9,72% (7 ,02%; +2,70%)
Янтиковский	60,31% (67,82%; -7,51%)	11,61% (3,48%; +8,13%)	15,97% (13,84%; +2,13%)	7,4% (5 ,12%; +0,18%)
Козловский	53,85% (54,21%; - 0,36%)	14,60% (5,75%; +8,85%)	17,53% (18,49%; -0,96%)	8,71% (8 ,54%; +8,99%)
Комсомольский	57,05% (68,25%; -11,2%)	13,73% (3,27%; +10,46%)	15,92% (12,38%; +3,54%)	7,11% (4 ,15%; +2,96%)
Моргаушский	50,53% (57,41%; -6,88%)	13,97% (4,79%; +9,18%)	19,32% (18,07%; +1,25%)	11,13% (9 ,09%; +2,04%)
Винокуровский (г. Новочебоксарск)	28,95% (40,75%; -11,8%)	28,58% (9,51%; +1,07%)	23,69% (22,62%; +1,07%)	13,5% (14,00%; -0,5%)
Юраковский (г. Новочебоксарск)	31,59% (44,66%; -13,07%)	26,86% (7,26%; +19,6%)	23,35% (19,91%; +3,44%)	12,99% (13,45 %; 0,46%)
Цивильский	48,87% (57,50%; -8,63%)	13,43% (4,48%; +8,95%)	18,10% (17,96%; +0,14%)	14,46% (10,36%; +4,1%)
Чебоксарский	46,53% (50,58%; -4,05%)	17,41% (6,63%; +10,78%)	17,98% (18,78%; -0,75%)	11,5% (9 ,64%; +1,86%)
Заводской (г. Чебоксары)	33,24% (29,24%; -4%)	22,07% (19,61%;+2,46%)	23,24% (24,61%; -1,37%)	15,81% (10,19%; +5,62%)

Восточный (г. Чебоксары)	31,38% (33,91%; -2,53%)	25,59% (7,83%;+17,76%)	24,52% (25,56%; -1,04%)	13,19% (16,22%; -3,03%)
Южный (г. Чебоксары)	34,56% (36,18%; -1,62%)	22,88% (7,08%;+25,8%)	24,42% (22,70%; -1,72%)	13,11% (19,45%; -6,34%)
Центральный (г. Чебоксары)	32,14% (35,80%; -3,36%)	24,78% (8,73%; +16,05%)	23,33% (24,42%; -1,09%)	14,27% (11,33%; +2,94%)
Новоюжный (г. Чебоксары)	33,66% (36,20%; -2,54%)	26,92% (8,81%; +18,11%)	21,53% (27,95%; -6,42%)	11,3% (11,40%; -0,1%)
Западный (г. Чебоксары)	32,11% (33,11%; -1%)	26,99% (8,83%; +18,16%)	24,31% (31,88%; -7,57%)	11,42% (9 ,70%; +1,72%)
Юго-Западный (г. Чебоксары)	33,57% (39,50%; - 5,93%)	26,16% (7,91%; +18,25%)	22,85% (23,24%; -03,9%)	12,34% (9 ,71%; +2,36%)
Приволжский (г. Чебоксары)	36,37% (39,08%; -2,71%)	25,32% (7,77%; +17,55%)	21,07% (23,86%; - 2, 79%)	11,89% (+12,43%; -0,54%)
Шумерлинский	50,70% (68,77%; -16,07%)	16,18% (3,47%; +12,71%)	19,73% (14,97%; +4,76%)	8,49% (3 ,86%; +4,63%)
Ядринский	51,99% (62,31%; -10,32%)	18,69% (4,23%; +14,36%)	14,94% (14,70%; +0,24%)	8,77% (5 ,85%; +2,92%)

Сравнение результатов выборов 2011 г. и 2006 г. показывает, что партии «Единая Россия» (в большей степени), КПрФ и ЛДПР (в меньшей степени) потеряли свой электорат в едином избирательном округе. Максимум партия «Единая Россия» потеряла в Алатырском избирательном округе (-17,64%), а минимум – в Козловском избирательном округе (-0,36%). Максимальные потери электората КПрФ наблюдались в Западном избирательном округе – г. Чебоксары (7,57%), минимальные - в Канашском избирательном округе (-0,27%). КПрФ также получила незначительные прибавления электората в девяти избирательных округах: максимум в Шумерлинском избирательном округе (+4,76%) и минимум в Цивильском (+0,14%). Потери ЛДПР можно в 4 сельских районах, максимум в Южном – г. Чебоксары (-6,54%) и минимум в Винокуровском – г. Новочебоксарск (-0,5%), однако, приобретения партии были более значительными, нежели потери. Единственный актер, прибавивший электорат во всех избирательных округах, - «Справедливая Россия».

Идентифицировать переток электората за межвыборный период можно с помощью корреляционного анализа, где переменными являются потери и приобретения электората партиями, сравниваются результаты в двух последних электоральных циклах. Сильная

отрицательная корреляционная связь выявлена между голосованием за КПРФ и «Единую Россию» (-,740), и более слабая - между голосованием за ЛДПР и «Единую Россию» (-,440), голосование за ЛДПР и «Справедливую Россию» (-,389) и голосование за «Единую Россию» и «Справедливую Россию» (-,295). Остальные коэффициенты незначимы.

Несмотря на потерю электората в едином избирательном округе, положение «Единой России» в Государственном Совете 5 созыва улучшилось благодаря высоким результатам в многомандатных избирательных округах. Партия получила 21 мандат из 22 (на выборах 2006 г. ЕР в мажоритарных округах получила 17 мандатов). В Государственном Совете партия сохранит парламентское большинство – 33 мандата из 44. В целом улучшила свое положение и партия «Справедливая Россия», получившая пять мандатов (на выборах 2006 г. было два мандата). ЛДПР и КПРФ потеряли по одному мандату – в 2006 г. у ЛДПР было три мандата и КПРФ было пять мандатов.

IV. География первых мест по единому избирательному округу

Во всех избирательных округах и по партийным спискам победила «Единая Россия» с разным отрывом от основных конкурентов. Отрыв партии «Единая Россия» от других партий был минимальным в Новочебоксарске и Чебоксарах.

V. Основные особенности географии голосования в мажоритарных округах

Среди кандидатов в мажоритарных округах лидерами являются представители партии «Единая Россия». В Государственном Совете Чувашской республики 21 из 22 депутатов - одномандатников – представители «Единой России». Исключением является г. Новочебоксарск, где победа доставалась кандидату - одномандатнику от партии «Справедливая Россия» - С. Семенову.

Таблица 3. Проценты победителей: максимумы и минимумы.

Избирательные округа	Кандидаты	Результаты (%)	Разность в % голосования за победителя и занявшего второе место
Алатырский	Ефремов Николай Николаевич	47,24	23,94
Батыревский	Мешков Олег Вадимович	69,30	58,12
Вурнарский	Свешников Владимир Васильевич	52,57	32,48
Канашский	Александров Вячеслав Николаевич	48,77	28,04

Янтиковский	Иванов Валерий Николаевич	66,43	18,77
Козловский	Разумов Александр Валерианович	50,50	28,00
Комсомольский	Мифтахутдинов Кияметдин Садыртдинович	47,47	14,63
Моргаушский	Ванеркин Николай Григорьевич	53,28	36,07
Винокуровский	Семенов Сергей Павлович	28,26	0,32
Юраковский	Михеев Сергей Петрович	33,94	9,41
Цивильский	Николаев Вадим Иванович	41,84	22,53
Чебоксарский	Князев Анатолий Пантелеймонович	52,37	29,18
Заводской	Щетников Сергей Петрович	36,81	15,75
Восточный	Дельман Олег Александрович	38,52	18,18
Южный	Таланов Олег Борисович	32,21	5,02
Центральный	Филимонов Валерий Николаевич	29,42	7,68
Новоюжный	Кушев Игорь Анатольевич	35,02	10,83
Западный	Углов Андрей Александрович	35,22	5,48
Юго-Западный	Бадаева Елена Игнатьевна	45,33	11,32
Приволжский	Николаев Николай Станиславович	38,61	18,16
Шумерлинский	Шигашев Валерий Александрович	48,23	26,93
Ядринский	Павлов Валерий Михайлович	46,86	23,73

Разрыв между кандидатами уменьшается в городах. Минимальный разрыв (0,32%) в Винокуровском избирательном округе (г. Новочебоксарск).

Эффективное число кандидатов максимально в Чебоксарах и Новочебоксарске. Подробнее см. таблицу 4.

Таблица 4. Эффективное число кандидатов в округах.

Избирательный округ	Индекс Лааксо и Таагеперы:	Индекс Хуана Молинара, корректирующий индекс Лааксо и Таагеперы
Алатырский	3,30	1,90
Батыревский	2,00	1,88
Вурнарский	2,86	1,56

Канашский	3,31	2,20
Янтиковский	2,04	1,42
Козловский	3,04	1,68
Комсомольский	2,93	2,00
Моргаушский	2,90	1,51
Винокуровский	4,21	3,83
Юраковский	4,40	3,17
Цивильский	3,92	2,41
Чебоксарский	2,88	1,60
Заводской	4,18	2,71
Восточный	3,95	2,64
Южный	4,10	3,36
Центральный	5,23	3,86
Новоюжный	4,07	1,95
Западный	3,89	3,01
Юго-Западный	2,94	0,84
Приволжский	4,12	2,59
Шумерлинский	3,14	1,85
Ядринский	3,23	1,94

Был проведен корреляционный анализ между переменными «процент голосов победителя» и «явка», в ходе которого выявилась сильная положительная корреляционная связь (,900). Это означает, что повышение результатов победителей прямо пропорционально явке.

VI. География голосования

Голосование в Чувашской республике достаточно однородное. Различия между районами незначительные. Однако важно отметить особенности «городского» голосования, а именно низкую поддержку «Единой России».

Таблица 5. Экстремальные показатели (максимумы и минимумы, разброс).

Партия	Максимум	Минимум	Размах
Единая Россия	73,12% (Шемуршинский)	33,38% (г. Чебоксары)	39,74%
КПРФ	23,16%	11,47%	11,69%

	(г. Чебоксары)	(Порецкий)	
Справедливая Россия	25,09% (г. Чебоксары)	1,06% (Батыревский)	25,03%
ЛДПР	16,4% (Цивильский)	4,57% (Шемуршинский)	11,83%
«Патриоты России»	3,59% (г.Новочебоксарск)	1% (Ибессинский)	2,59%

К
коэффици

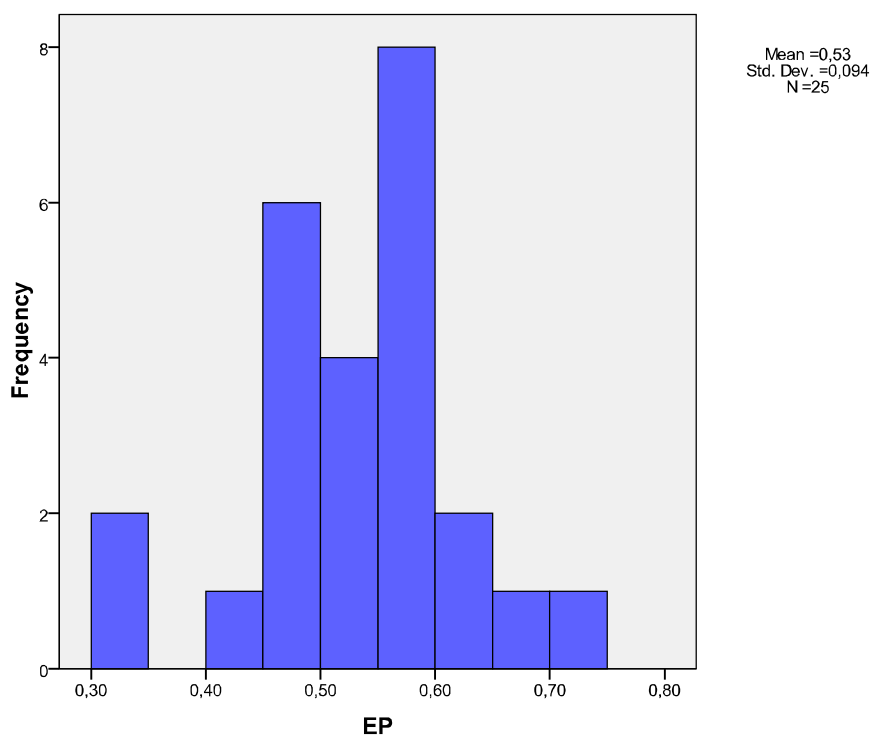
циент вариации для каждой партии средний, за исключением КПРФ, что означает, что у партии есть свой ядерный электорат в республике. Уровень регионального разнообразия в республике можно отнести к среднему.

Таблица 6. Дисперсия, стандартное отклонение, коэффициент вариации

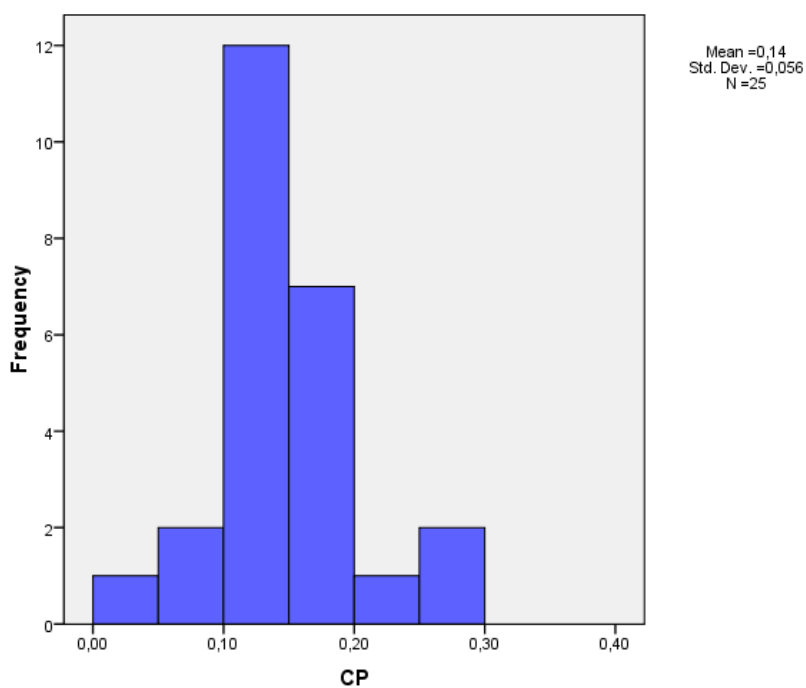
Партия	Дисперсия	Стандартное отклонение	Коэффициент вариации
Единая Россия	0,0134	0,12	0,27 (средний)
Справедливая Россия	0,0050	0,07	0,38 (средний)
ЛДПР	0,0007	0,03	0,25 (средний)
КПРФ	0,0013	0,04	0,18 (низкий)

Важной характеристикой является распределение результатов голосования, графически представленные в гистограммах.

Распределение голосов за партию «Единая Россия» неоднородное, что связано с процентными вариациями. В распределении наблюдается правая асимметрия (-,439), что показывает высокие результаты партии; положительное значение эксцесс (1,012) - это означает, что в большом количестве регионов поддержка была высокой (в данном случае от 55% до 60%).

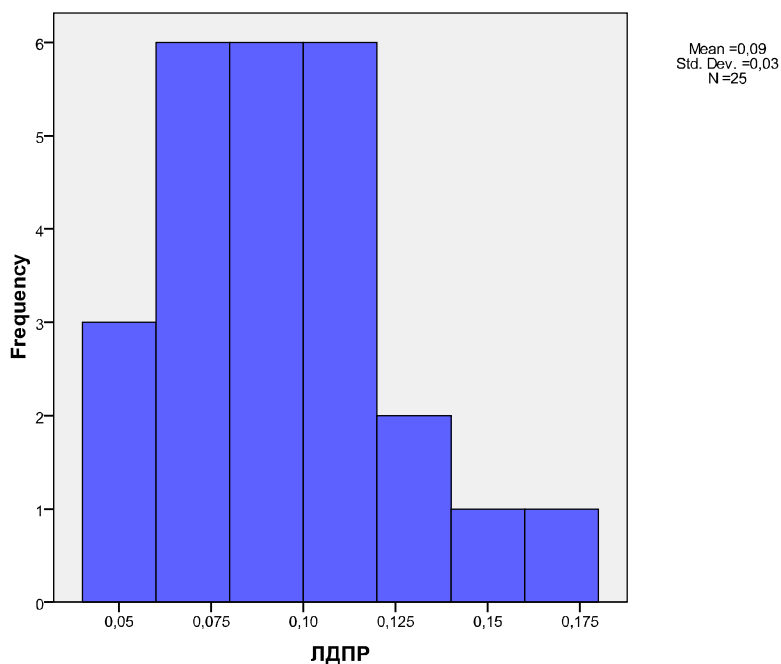


Распределение голосов за партию «Справедливая Россия» также неоднородно с левой асимметрией ($,074$), что графически отображает низкую поддержку партии, и положительным значением эксцесс ($1,044$) – это означает, что партия часто получала от 10% до 15%.

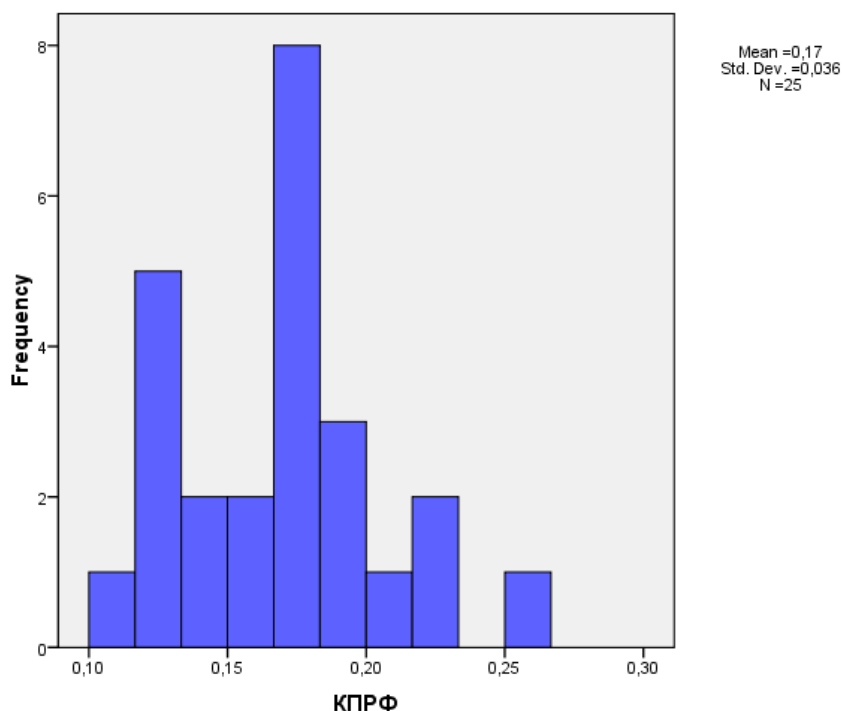


Распределение голосов за партию ЛДПР неоднородное, с левой асимметрией

(,686) – это означает, что поддержка партии была низкой, и положительным значением эксцесс (,464), т.е. в большинстве районов партия получила примерно от 6% до 11%.



Распределение голосования за партию КПРФ неоднородное, с левой асимметрией (,342), что означает, что во многих регионах партиям получила низкую поддержку и отрицательным значением эксцесс (-,148) Если мы посмотрим на гистограмму, то увидим, что выбросов на ней несколько: первый на уровне 12%-13%, второй на уровне – 17%, также выделяется 1 избирательный округ с поддержкой более 25%, что и дает отрицательное значение эксцесс.



Теперь посмотрим на места концентрации электората различных партий. Электорат партии «Единая Россия» сконцентрирован в Чебоксарах (25,93%), Новочебоксарске (11,24%), Вурнарском (6,73%), Янтиковском (6,57%), Батыревском (5,67%), Алатырском (5,49%), Канашском (5,11%) районах и т.д. Электорат партии «Справедливая Россия» сконцентрирован в Чебоксарах (45,19%) и Новочебоксарске (17,17%). Электорат КПРФ сконцентрирован в Чебоксарах (40,98%), Новочебоксарске (15,91%). Электорат ЛДПР сконцентрирован в Чебоксарах (41,55%) и Новочебоксарске (15,21%). Таким образом, видно, что наиболее значимыми для каждой партии территориями является городская агломерация на севере.

Таблица 7. Концентрация электората

	ЕР	СР	ЛДПР	КПРФ
г. Чебоксары	25,93%	45,19%	41,55%	40,98%
Алатырский	5,49%	3,23%	4,11%	3,90%
Аликовский	1,83%	1,09%	1,31%	2,04%
Батыревский	5,67%	2,07%	1,80%	2,39%
Вурнарский	3,61%	2,42%	2,17%	2,15%
Ибресинский	3,12%	1,14%	1,63%	1,98%
Канашский	5,11%	4,72%	4,31%	4,54%
Козловский	1,95%	1,71%	1,59%	1,60%
Комсомольский	2,67%	1,27%	1,53%	2,24%
Красноармейский	1,65%	1,09%	1,40%	1,25%
Красночетайский	1,92%	1,00%	1,02%	1,30%
Мариинско-Посадский	2,93%	1,49%	1,71%	2,02%

Моргаушский	3,32%	2,21%	3,42%	2,46%
Порецкий	1,83%	1,24%	0,84%	0,80%
Урмарский	0,81%	0,34%	0,57%	0,60%
Цивильский	3,00%	1,89%	4,34%	2,69%
Новочебоксарск	11,24%	17,17%	16,28%	15,21%
Шемуршинский	2,50%	0,49%	0,65%	0,98%
Шумерлинский	3,38%	2,61%	2,79%	3,83%
Ядринский	2,77%	2,90%	2,28%	1,78%
Яльчикский	2,71%	1,80%	1,34%	1,29%
Янтиковский	6,57%	2,93%	3,36%	3,97%

V. Анализ внутрирегиональных различий (расколы и география голосования за партию)

5.1. Партия «Единая Россия»

Рассмотрим, какие социо-культурные факторы могли повлиять на голосование за партию. Прослеживается влияние социально-экономических факторов, таких как уровень урбанизации, уровень безработицы и уровень доходов.

Несмотря на то, что результаты партии были высоки на всей территории, можно отметить, что в городах поддержка была ниже (г. Чебоксары – 33%, г. Новочебоксарск – 31,59%, г. Шумерля – 42,24%, г. Канаш – 43,7%, г. Алатырь – 49,5%). Была выявлена отрицательная корреляционная связь между голосованием за партию и численностью городского населения (-0,89). Вероятно, влияние оказывает и уровень доходов населения, в городах он традиционно выше, нежели в сельской местности, т.е. увеличение доходов отрицательно влияет на поддержку партии. Была выявлена отрицательная корреляционная связь между заработной платой за январь-сентябрь 2011 г. и голосованием за партию (-,71) и заработной платой за сентябрь 2011 г. и голосованием за партию (-0,74).

Также была выявлена слабая отрицательная корреляционная связь между голосованием за «Единую Россию» и уровнем безработицы (-,288), т.е. значение одной переменной растет, а значение другой снижается. Отрицательная корреляционная связь существует между голосованием за «Единую Россию» и количеством правонарушений в городах и районах (-,523). Данную связь между переменными можно проинтерпретировать как снижение уровня доверия к партии власти, именно с которой ассоциируется качество управления в республике.

Также можно предположить, что существует влияние на голосование социально-экономической специализации. Например, воспринимая «Единую Россию» как партию власти, следует предположить, что за нее будут голосовать чиновники, учителя, медицинские работники и др.

Проведение корреляционного анализа выявило влияние этнических факторов голосования. Коэффициент корреляции Спирмена между численностью чувашей и голосованием за «Единую Россию» - (,430), коэффициент корреляции Спирмена между численностью русских и голосованием за «Единую Россию» - (,439). Подобного рода значения коэффициентов можно проинтерпретировать следующим образом: вероятно, существует связь между результатами голосования и этнической гомогенностью. Таким образом, районы с высокой долей гомогенного проживания русских и высокой долей гомогенного проживания чувашей одинаково высоко поддерживают партию власти.

Далее рассмотрим географические факторы голосования. Влияние эффекта друзей и соседей прослеживается в столице, с которой связаны многие кандидаты; в Батыревском избирательном округе, где победил председатель батыревского СХПК «Красное знамя» П. Никифоров; в Алатырском районе, где победил Ю. Кислов, родившийся в этом районе; в Вурнарском избирательном округе, где победил Ю. Попов - генеральный директор ОАО «Вурнарского мясокомбината»; в Канашском избирательном округе, где родился В. Александров; в Мариинско-Посадском районе, где победила Е. Николаева, родившаяся в этом районе; в Комсомольском районе, где родился П. Краснов; в Моргаушском районе, где учителем работал В. Мидуков.³

Безусловно, партия стремилась по максимуму использовать влияние эффекта от избирательной кампании. В интернете неоднократно появлялись посты, посвященные злоупотреблению административным ресурсом партией.⁴ Партия также стремилась выставлять значимых и известных в районах личностей. Общерегистральную часть списка возглавляли тяжеловесы: президент республики – М.В. Игнатьев, спикер двух созывов Государственного Совета Чувашской республики – М.А. Михайловский. Шестеро из двенадцати кандидатов, получивших мандаты – экс-депутаты Государственного Совета прежних созывов - это В. Мидуков, Г. Васильев, Н. Малов, Ю. Попов, Ю. Кислов, Е. Николаева. Кроме того от партии, впервые выдвигаются такие крупные политики, как экс-руководитель администрации президента и бывший министр, ныне заместитель руководителя Чувашстата П. Краснов, глава исполкома Чувашского республиканского отделения «Единой России» Г. Николаева.⁵ Партия использовала также публичных фигур, например, двух спортсменов: Е. Николаеву и И. Клеменьеву. Победу партии принесли именно «лидеры общественного мнения». Хуже всего партия выступила в г.

³ Список кандидатов в депутаты Государственного Совета Чувашской Республики пятого созыва по единому избирательному округу: <http://chuvash.er.ru/?id=47601>

⁵ Выборы в Госсовет Чувашии: кому достаются мандаты. – Regnum, 112/12/2011: <http://pda.regnum.ru/news/polit/1478411.html>

Новочебоксарск, где от партии выдвигались мало известные кандидаты.

Голосование за партию можно отнести к проблемному, т.к. партия уделяет особое внимание, прежде всего социальным проблемам регионам.⁶ С помощью этого параметра можно объяснить и повышенное голосование за партию в районах, нуждающихся в финансовых средствах. Учитывая российскую специфику, выделение средств зависит от партии власти.

5.2. Партия «Справедливая Россия»

Голосование за партию можно отнести к протестному (коэффициент корреляции между результатами голосования за «Единую Россию» и «Справедливую Россию» (-,765). Наиболее высоких результатов партия добилась в городах. Была выявлена положительная корреляционная связь между заработной платой и голосованием за партию (,596). Прослеживается корреляционная связь между результатами голосования и численностью русских – (,537). Других значимых связей с помощью корреляционного анализа не удалось выявить.

Рассмотрим влияние географических факторов на голосование. Влияние эффекта друзей и соседей можно увидеть в Чебоксарах, где победили И. Моляков (бывший замминистра экономики Чувашии), О. Николаев, Л. Лукина (генерального директора ООО «МКД»); в Новочебоксарске, где победил В. Михайлов (владелец дома быта «Орион»).

Влияние эффекта избирательной кампании усилили скандалы, развернувшиеся в сети.⁷

5.3. КПРФ

Поддержка партии выше в городах, нежели в сельских районах. Однако корреляционная связь между уровнями дохода и безработицей слабая. Можно предположить, что экономическая специализация утратила прежнее влияние на голосование. Хотя поддержка КПРФ в промышленных центрах высокая, она ниже, чем у «Справедливой России».

Эффект друзей и соседей был слабым. В Государственный Совет прошли только четыре депутата. Эффект друзей и соседей прослеживается в Чебоксарах; в Аликовском районе, где победил экс-глава данного района В. Анисимов.

Эффект избирательной кампании был слабым. Мандаты удалось получить только

⁶ Предвыборная программа партии «Единая Россия»: www.edinros21.ru/.../программа/2011-09

⁷ Против Справедливой России в Чувашии развернута «баннерная война». - <http://www.spravedlivo.ru/news/smi/886.php>

благодаря тяжеловесам.

5.4. ЛДПР

Поддержка партии однородная и невысокая на всей территории, голосование в городах и районах сильно не отличается. Партия показала высокие результаты в этнически смешанных районах (где проживают чуваша и русские). Была выявлена корреляционная связь между численностью русских и результатами голосования – (,536); а также между численностью украинцев и результатами – (,624).

Эффект друзей и соседей можно проследить только в Чебоксарах. Эффект от избирательной кампании слабый. В Государственный Совет прошли только тяжеловесы.

VI. Социально-географический портрет электората

На территории Чувашии можно выделить ряд локальных территорий, отличающихся разным уровнем поддержки партий.

Прежде всего, это экономически наиболее развитая городская агломерация на севере республики отличающаяся наиболее высоким уровнем партийной поляризации. Наиболее высокие результаты показала «Единая Россия», за ней с минимальным отрывом следует «Справедливая Россия». Особенность городской агломерации является незначительная разница между поддержкой партий.

Далее можно выделить переходные регионы - районы близ столицы с более высокой поддержкой «Единой России», нежели чем в городах, но где сохраняется средняя партийная плюрализация.

Особенный тип составляют этнически смешанные районы (где проживают чуваша, русские, татары), где высокая поддержка «Единой России» и ЛДПР, расположенные на границе с Татарстаном.

И, наконец, остаются районы в юго-западной части республики с высокой поддержкой «Единой России», низким уровнем партийного плюрализма.

VII. Типичные и девиантные территории. Отклонение результатов от средних по региону

		Евклидово расстояние	Евклидово расстояние, скорректированное на N
Типичные территории	Канашский	0,012	0,003
	Красночетайский	0,032	0,008
	Красноармейский	0,036	0,009
	Мариинско- Посадский	0,213	0,053
Девиантные территории	Новочебоксарск	0,534	0,133
	Чебоксары	0,255	0,064
	Шемуршинский	0,206	0,052
	Алатырский	0,103	0,026
	Цивильский	0,109	0,027

Типичные территории, характеризуются высокой поддержкой «Единой России» (на уровне 50%). Поддержка КПРФ в типичных регионах на уровне 17-19%, далее в списке предпочтений электората следует «Справедливая Россия (12-14%) и замыкает круг ЛДПР (7-9%).

В списке девиантных территорий оказались как районы с очень высокой поддержкой «Единой России» (65-70%), так и города с высоким уровнем партийного плюрализма, где разница между поддержкой различных партий оказалась минимальной.

Выводы

Наиболее значимым пространственным расколом является, по сути, трансформировавшийся электоральный раскол «центр - периферия» - городская агломерация VS остальные районы.

Ключевыми факторами голосования стали: место проживания (город или село); уровень доходов; а также для некоторых районов этнический состав.

На территории республики можно выделить следующие особенные электоральные районы: городская агломерация, переходные территории, этнически смешанные районы на востоке и районы на юго-востоке.

Можно предположить, что плюрализация партийного пространства будет увеличиваться.

Список использованной литературы

- Официальные сайты партий:

1. Партия «Единая Россия» (региональное отделение в Чувашской республике): <http://www.edinros21.ru/>
2. Партия «Справедливая Россия» (региональное отделение в Чувашской республике): <http://chuvashia.spravedlivo.ru/>
3. Коммунистическая партия России (региональное отделение в Чувашской республике): <http://kprf21.ru/>
4. Либерально-демократическая партия России (региональное отделение в Чувашской республике): <http://ldpr-21.ucoz.ru/>

- Чувашстат: <http://chuvash.gks.ru/default.aspx>

- Национальный состав населения районов и городов Чувашской Республики по данным переписи населения 2002 года (в абсолютных цифрах, человек):

<http://gov.cap.ru/hierarchy.asp?page=../299/2899/759080/808912/808956>

- Всероссийская перепись населения 2002 г: <http://www.perepis2002.ru/searchresult.html>

- ЦИК Чувашии: <http://gov.cap.ru/main.asp?govid=40>

- Интернет - ссылки:

1. Выборы в Госсовет Чувашии: кому достаются мандаты. – Regnum, 12.12.2011: www.regnum.ru/news/polit/1478411.html
2. Данные об открытии помещений для голосования и предварительные сведения об участии избирателей в выборах. Выборы депутатов Государственного Совета Чувашской Республики пятого созыва: http://www.chuvash.vybory.izbirkom.ru/region/region/chuvash?action=show&root=1&tvd=2212000437798&vrn=2212000437793®ion=21&global=null&sub_region=0&prver=0&pronetvd=0&vibid=2212000437798&type=454
3. Список кандидатов в депутаты Государственного Совета Чувашской Республики пятого созыва по единому избирательному округу: <http://chuvash.er.ru/?id=47601>
4. Выборы в Госсовет Чувашии: кому достаются мандаты. – Regnum, 112/12/2011: <http://pda.regnum.ru/news/polit/1478411.html>
5. Предвыборная программа партии «Единая Россия»: www.edinros21.ru/.../программа/2011-09
6. Против Справедливой России в Чувашии развернута «баннерная война»: <http://www.spravedlivo.ru/news/smi/886.php>
7. Мониторинг основных социальных и экономических показателей Чувашской Республики: <http://chuvash.gks.ru/default.aspx>

Приложения

Динамика уровня безработицы⁸



Плотность населения

Плотность (чел./км²)

- Высокая (37,8 - 3136,8)
- Средняя (24,6 - 37,8)
- Низкая (11,4 - 24,6)



⁸ Мониторинг основных социальных и экономических показателей Чувашской Республики <http://chuvash.gks.ru/default.aspx>

Этническая карта



Этнографические группы чувашей

- верховые
- средненизовые
- низовые
- русские и мордва