

**Анализ результатов парламентских выборов 5 июня 2011 года в Республике  
Македония.**

*Исследование выполнено в рамках программы фундаментальных исследований Национального исследовательского университета – Высшей школы экономики по теме «Структурный анализ региональных политических режимов и электоральных пространств», реализуемой Лабораторией региональных политических исследований под руководством д.п.н. Туровского Р.Ф.*

*Гайворонский Ю.О. - стажер-исследователь Лаборатории региональных политических исследований НИУ-ВШЭ.*

## **1. Институциональный дизайн и политическая культура**

### **1.1 Политическая система**

Македония представляет собой парламентскую республику. Президент обладает представительскими функциями. Более значимую роль в политической системе играет парламент: партия, получившая большинство на выборах или сформировавшая коалицию большинства в Собрании формирует Правительство.

### **1.2 Избирательная система**

В парламент республики (Собрание) всенародно избирают от 120 до 140 депутатов. Государство территориально разбито на 6 избирательных единиц, от каждой из которых выбирают 20 депутатов (метод Д'Ондта). Территории вне Македонии разделены на 3 избирательные единицы: условно Америка, Европа и Африка, Азия и Австралия с Океанией. От каждой из них партии могут получить одно место, т.е. партия-победитель получает один мандат. Выборы в Республике Македонии проходят один раз в 4 года.

### **1.3 Политический режим**

Согласно оценкам экспертов Freedom House (2011) политический режим Македонии следует охарактеризовать как «частично демократический». Балльная оценка (от 1 до 7, где семь – «наихудший» балл) политических прав составляет «3», гражданских свобод – также «3». В динамике можно говорить о стабильности политического режима, однако присутствуют такие проблемы как этническое противостояние, коррупция и средний уровень свободы прессы<sup>1</sup>.

### **1.4 Политическая культура**

Политическую культуру населения Македонии согласно данным World Values Survey (2001) следует отнести к типу автономного участия. Интерес к политике находится на среднем уровне: «очень заинтересован» - 8,9% ответов респондентов, «в некоторой степени заинтересован» - 30,9%. Люди с высшим (upper) образованием склонны интересоваться политикой «до некоторой степени», с начальным (lower) – в большей степени «не очень» интересуются. В религиозном разрезе аналогично распределены степени интереса к политике православных («до некоторой степени интересно») и мусульман («не очень интересно»). Политическое участие характеризуется высоким уровнем, а доверие к правительству – низким. С другой стороны, силовым структурам – полиции и вооруженным силам - население Македонии склонно доверять<sup>2</sup>.

### **1.5 Социально-экономическая ситуация**

Экономика Македонии в межвыборный период демонстрировала стагнацию, на что указывает тенденции ВВП, реального роста ВВП, ВВП на душу населения, дефлятора ВВП и прочих основных макроэкономических показателей. Страна зависима от внешних

<sup>1</sup> <http://www.freedomhouse.org/template.cfm?page=22&year=2011&country=8081>

<sup>2</sup> <http://www.wvsevsdb.com/wvs/WVSAnalyze.jsp>

поставщиков нефтегазовой и машиностроительной продукции. Согласно официальной статистике в Македонии за линией бедности (70 перцентиль в кумулятивной шкале потребления) проживает 31.1% населения (2009)<sup>3</sup>. Тем самым динамика показателей демонстрирует ухудшение экономической конъюнктуры, что во многом обусловлено финансовым кризисом, коррупцией, инвестиционной непривлекательностью, сложной этно-религиозной обстановкой.

Индекс человеческого развития составил в 2010 г. 0.701 (71 место), что на общемировом уровне является высоким показателем<sup>4</sup>. С другой стороны, среди европейских государств данная оценка является одной из самых низких, Македония уступает всем республикам бывшей СФРЮ. Тем не менее, динамика индекса демонстрирует постепенное улучшение рассматриваемого аспекта.

Индекс счастливой планеты в 2010 г. составил 32,7 и является самым низким в Европе после Лихтенштейна<sup>5</sup>.

	2006	2007	2008	2009
ВВП на душу нас. (евро)	2564	2919	3283	3253
Реальный рост ВВП (%)	5,0	6,1	5,0	-0,9
Дефлятор ВВП (%)	3,3	7,4	7,5	0,7
Уровень бедности (%)	29,8	29,4	28,7	31,1

## 2. Общие результаты выборов и динамика

### 2.1 Политический итог выборов

Проведение досрочных выборов было обусловлено стремлением оппозиции (СДСМ в частности) усилить свое влияние в парламенте на волне ухудшения экономической конъюнктуры и нерешенного вопроса вступления в Европейский союз. Македония с момента своего отделения от Югославии является претендентом на вхождение в состав в ЕС. Однако, если в 1990-нач.2000 гг. страна испытывала экономические и военные потрясения, то в относительно благоприятный период середины 2000-х одним из препятствий включения в ЕС стали старые апелляции Греции по поводу наименования Македонии.

В выборах принимали участие 16 партий и блоков. По итогам голосования победу одержал правящий блок «Внутренняя македонская революционная организация – Демократическая партия за национальное македонское единство» (39,0%; 56 мандатов). Второе и третье место соответственно получили блок «Социал-демократический союз Македонии» (32,8%; 42 мандата) и партия «Демократический союз за интеграцию» (10,2%; 15 мандатов). Также в Собрание прошли «Демократическая партия албанцев» (5,09%; 8 мандатов) и «Национальное демократическое возрождение» (2,7%; 2 мандата). В результате правительство сформировала коалиция, в которую вошли «Внутренняя македонская революционная организация – Демократическая партия за национальное македонское единство» (ВМРО-ДПМНЕ) во главе с популярным политиком Николой Груевски (который вновь получил должность премьер-министра) и «Демократический

<sup>3</sup> Статистический ежегодник Республики Македония, 2011. С. 563

<sup>4</sup> <http://hdrstats.undp.org/en/countries/profiles/MKD.html>

<sup>5</sup> <http://www.happyplanetindex.org/explore/global/index.html>

союз за интеграцию», что указывает на сохранение относительного статус-кво с одной стороны и привилегий албанского меньшинства с другой.

## 2.2. Электоральная активность и ее динамика

По итогам выборов явка составила 63,50%, что немного выше явки на предыдущих выборах (57,53%). Тем самым избирательная активность относительно стабильна и находится на высоком уровне, подогреваемым как острыми социально-экономическими проблемами, так и этнической напряженностью.

## 2.3. Общенациональные итоги голосования

Партия	Количество голосов	Процент голосов	Количество мандатов
«Внутренняя македонская революционная организация – Демократическая партия за национальное македонское единство»	438138 (-39315)	39,00 (-9,20)	56 (-8)
«Социал-демократический союз Македонии»	368496 (+136513)	32,80 (+9,50)	42 (+14)
«Демократический союз за интеграцию»	115092 (-4180)	10,20 (-0,90)	15 (+2)
«Демократическая партия албанцев»	66315 (-13804)	5,90 (-4,60)	8 (-5)
«Национальное демократическое возрождение»	29996	2,70	2
«Внутренняя македонская революционная организация – Народная партия»	28217	2,44	0
«Партия за новую демократию»	19958	1,78	0
«За объединенную Македонию»	17081	1,52	0
«Либерально-демократическая партия»	16551	1,47	0
«Политическая партия Достоинство»	8837	0,79	0
«Демократический союз албанцев»	4517 (-1756)	0,40 (-0,22)	0
«Партия объединенных демократов Македонии»	4395	0,39	0
«Социал-демократический союз»	2270	0,20	0
«Социал-демократическая партия Македонии»	1807 (-4523)	0,16 (-0,47)	0
«Демократическое право»	1517	0,13	0
«Национальный демократический союз»	470	0,04	0
«Партия за демократическое процветание»	277 (-5890)	0,02 (-0,59)	0

«Европейская партия Македонии»	130	0,01	0
--------------------------------	-----	------	---

## 2.4 Политический плюрализм и структура партийной системы

Индекс Лааксо и Таагеперы = 3,65 (3,34 в 2008 г.)

Индекс Хуана Молины = 2,53 (1,92 в 2008 г.)

Указанные индексы демонстрируют тенденцию к увеличению политического плюрализма, и, согласно второму из них, присутствует ярко выраженный тренд от двухпартийной системы к системе ограниченного плюрализма (в категориях Д. Сартори). Данные изменения имеют место быть прежде всего за счет снижения результатов ВМРО-ДПМНЕ. Помимо данной партии в качестве основных следует также рассматривать оппозиционный СДСМ и «Демократический союз за интеграцию». Последний по итогам выборов вступил в коалицию с ВМРО-ДПМНЕ в целях формирования правительства.

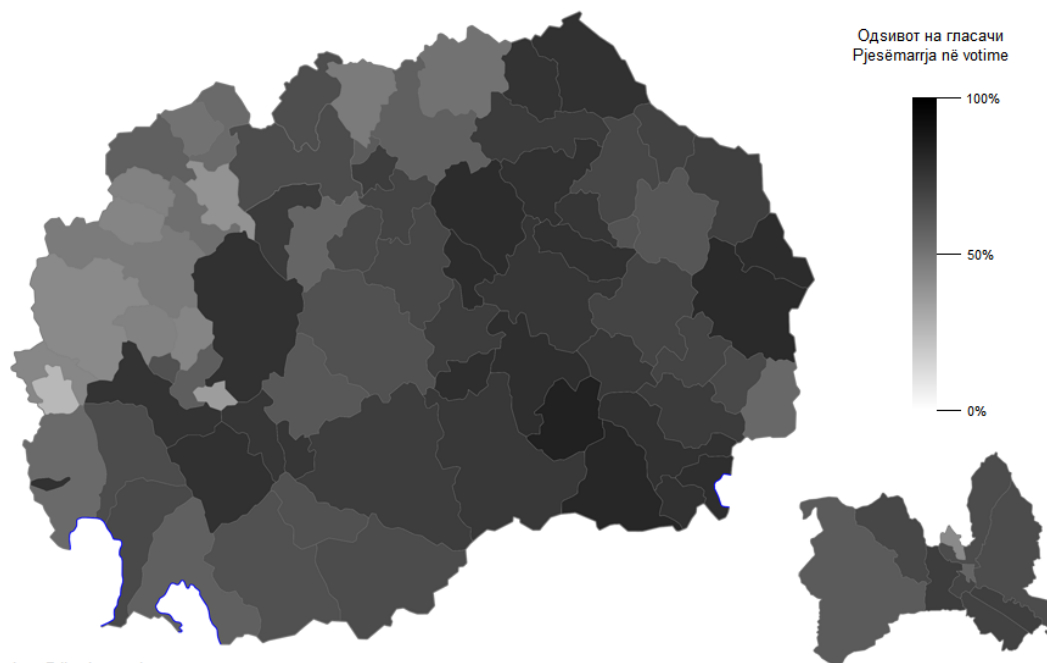
## 3. Географические итоги выборов.

### 3.1 География явки

Самую низкую электоральную активность продемонстрировали этнические меньшинства, в частности турки в общинах Центар Жупа (24,59%) и Плашница (35,11%), а также албанцы в общинах Желино (39,08%), Маврово и Ростуша (40,23%).

Периферийные сельскохозяйственные районы с преобладающим македонским этносом, наоборот, продемонстрировали более высокую явку: юго-восточные Демир Капья (83,91%), Гевгелия (81,47%), Берово (80,17%), а также расположенные ближе к географическому центру страны Свети Николе (79,19%), Лозово (79,00%).

Предвремени парламентарни избори во Македонија 2011  
Zgjedhjet e parakohëshme parlamentare në Maqedoni 2011



timbes5.livejournal.com

Рис. 1. География явки<sup>6</sup>.

<sup>6</sup>Электоральные карты здесь и далее:  
<http://www.electoralgeography.com/new/ru/countries/m/macedonia/makedoniya-parlamentskie-vybory-2011.html>

Концентрация избирателей для всех общин Македонии невысока и в среднем не превышает 1%. Исключение представляет лишь столица Скопье (25,13% активных избирателей страны).

Корреляционный анализ подтверждает влияние этнического фактора на явку:

Коэффициент корреляции	Доля македонцев в общине	Доля албанцев в общине
Пирсон	0,747	-0,623
Спирман	0,589	-0,587

Все другие расколы, фиксируемые статистическими методами - социально-экономический (экономически активное население демонстрирует высокую явку) и поколенческий (старшее поколение активнее младшего) – как бы «привязаны» к этносу, т.е. македонцы более экономически активны и старше, албанцы - наоборот (ниже, например, табл. корреляции с переменной «доля македонского этноса»):

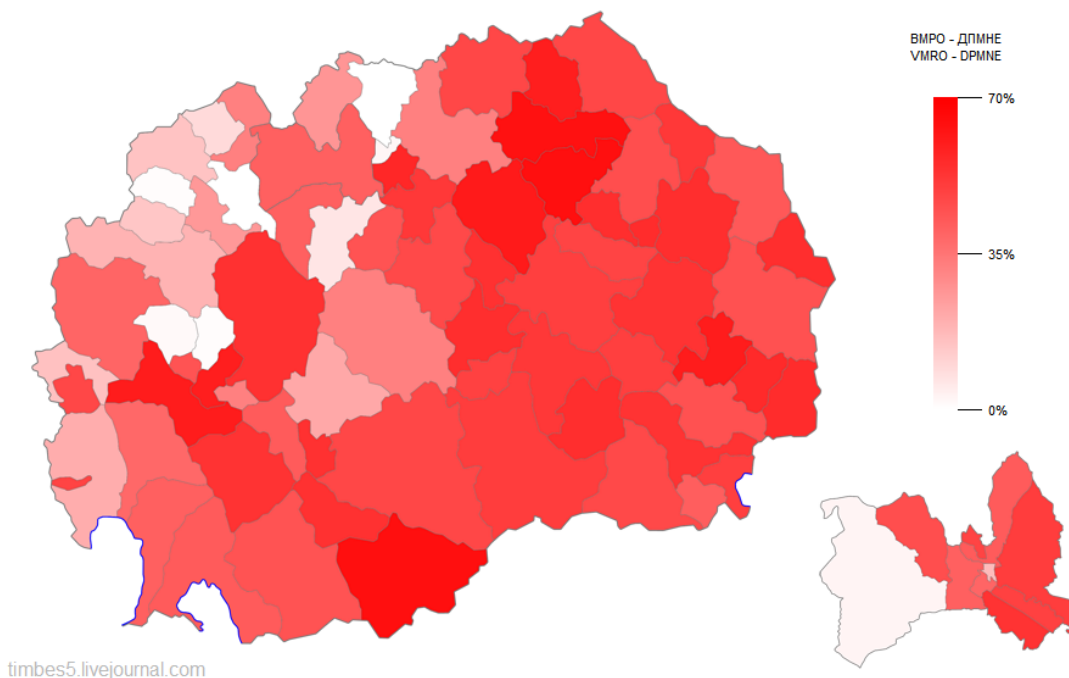
Коэффициент корреляции	Доля экономически активного населения	Доля старшего поколения
Пирсон	0,824	0,863
Спирман	0,733	0,705

### 3.2. География голосования

#### 3.2.1 Внутренняя македонская революционная организация – Демократическая партия за национальное македонское единство (ВМРО-ДПМНЕ)

«Внутренняя македонская революционная организация – Демократическая партия за национальное македонское единство» была зарегистрирована 5 августа 1990 г. Считает себя преемницей ВМРО, боровшейся за независимость Македонии от Османской империи. На выборы 2011 г. ВМРО шла во главе избирательного блока совместно с 20 малыми партиями различной идеологической ориентации: от умеренно националистической до социалистической. Председатель партии – Никола Груевски (родился в г. Скопье), является премьер-министром Македонии с 2006 г. ВМРО-ДПМНЕ придерживается умеренного национализма с христианско-демократическим «оттенком», тем самым делает ставку на широкие слои населения, на этнических македонцев в частности. В предвыборной программе приоритетными задачами ставятся институциональные преобразования в социально-экономической области, присоединение страны к ЕС и вступление в НАТО.

Партия получила достаточно ровную поддержку в большинстве общин с преобладающим македонским этносом. Повышенные процентные показатели объясняются преимущественно локальным влиянием партийных лидеров: в северо-восточном шахтерском Пробиштипе (64,71%); юго-западных Новацах (64,69%); соседних с Пробиштипом общинах Кратово (64,04%) и Свети Николе (60,84%). Хуже всего ВМРО-ДПМНЕ выступила в районах с преобладающим албанским этносом Липково (0,06%), Желино (0,25%), Боговинье (0,36%), Осломей (0,61%), Заяс (1,19%), Арачиново (1,89%) и др.



timbes5.livejournal.com

Рис. 2. Электоральная карта голосования за ВМРО-ДПМНЕ.

Наибольшая доля избирателей партии сосредоточена в Скопье (26,85%). Показатели других общин в среднем не превышают 1%.

В качестве этнической основы электората ВМРО-ДПМНЕ можно рассматривать этнических македонцев.

Коэффициент корреляции	Македонцы	Албанцы
Пирсон	0,831	-0,861
Спирман	0,740	-0,774

Турецкое меньшинство в Центар Жупа, Вранештице (см. ниже) и цыгане в общине Шуто Оризари (48,04% голосов) также склонны поддерживать правящую партию. Эффект «друзей и соседей» наблюдается в Кратово, т.к. с данной общиной связана биография лидера Социалистической партии Македонии Любисава Иванова (СПМ входит в коалицию с ВМРО-ДПМНЕ).

Лояльность местным властям (где главы муниципалитетов - представители ВМРО) отражена в голосовании относительно благополучных сельских районов: Новаци, Другово, Вранештица.

### 3.2.2. «Социал-демократический союз Македонии» (СДСМ)

Социал-демократический союз Македонии основан 17 апреля 1991 г. как преемник Союза коммунистов Македонии. На выборы 2011 г. СДСМ пошел во главе избирательного блока совместно с 13 малыми партиями различной идеологической ориентации. Председатель – Бранко Црвенковски (род. в г. Сараево), занимал должности Председателя Правительства (1992-1998; 2002-2004) и Президента Македонии (2004-2009). Партия придерживается левой социал-демократической идеологии. С 2006 г. находится в оппозиции правящей коалиции (ВМРО-ДПМНЕ и ДУИ). По инициативе партии были назначены досрочные выборы 2011 г. В программе партии и предвыборной риторике на первый план выходят финансирование и субсидирование безработных и социально незащищенных слоев населения. Тем самым (по сравнению с ВМРО) партия ориентирована на комплекс мер прямого действия.

СДСМ получил достаточно ровную поддержку в общинах с преобладающим македонским этносом. Поддержка партии имеет тенденцию увеличиваться в юго-восточном направлении - Струмица (50,91%), Богданци (50,37%), Гевгелия (45,37%); а также в районах с повышенной долей сербов - Старо Нагоричане (45,11%) и Чучер-Сандево (38,39%).

Социал-демократы обрели прочные позиции в сельскохозяйственных общинах, где бедность за электоральный цикл выросла: западная Дебарца (52,06%); северо-восточная Крива Паланка (43,92%)<sup>7</sup>. Низкие результаты получены партией в албанских районах Зелениково (0,10%), Липково (0,36%), Арачиново (0,44%), Осломей (0,58%) и пр.

Предвремени парламентарни избори во Македонија 2011  
Zgjedhjet e parakohëshme parlamentare në Maqedoni 2011

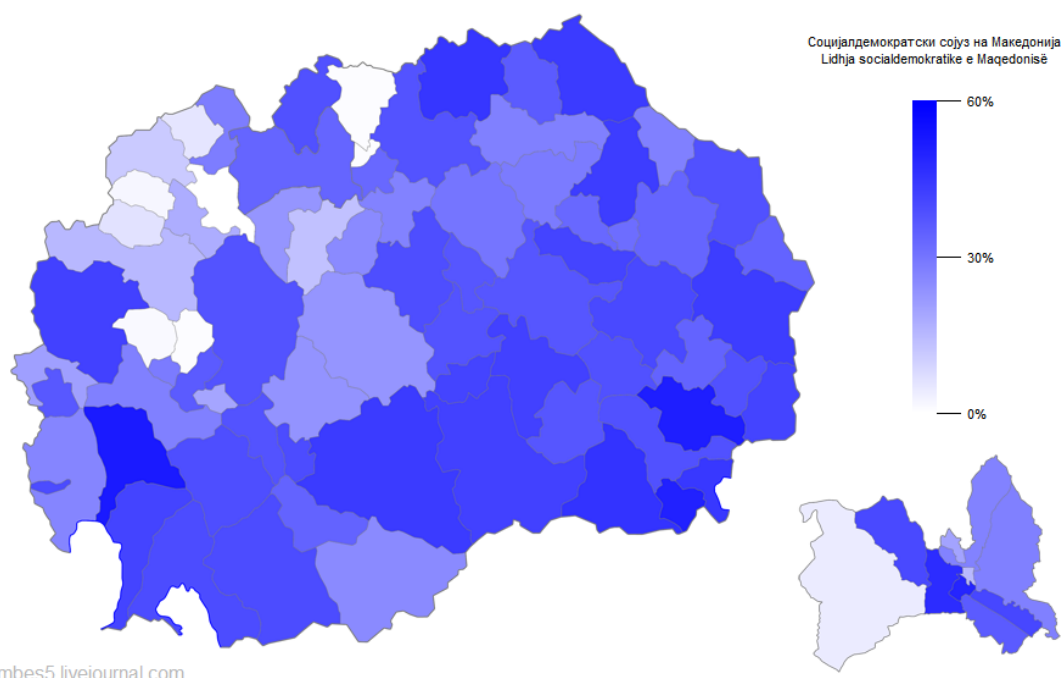


Рис. 3. Электоральная карта голосования за СДСМ.

Более четверти избирателей СДСМ сосредоточено в Скопье (26,33%), причем в основном в центре.

Корреляционный анализ показывает наличие этнокультурного раскола.

Коэффициент корреляции	Македонцы	Албанцы
Пирсон	0,778	-0,839
Спирман	0,556	-0,586

Эффект «друзей и соседей» присутствует - биография одного из лидеров партии, зам. председателя Зорана Заева связана с общиной Струмица, он в 2009 г. повторно избран главой данной общины.

Здесь же, на юго-востоке, СДСМ провел массированные митинги с участием кандидата в премьеры Р. Шекеринской и лидера партии Б. Црвенковского (Гевгелия и Богданци). То же касается муниципалитета Дебарца, где эффект избирательной кампании был усилен за счет социал-демократического градоначальника Люпчо Койчиноски.

«Эффект избирательной кампании» для СДСМ в целом вырисовывается достаточно четко, что находит свое выражение сопряженности результата и наличия/отсутствия массовых акций в районе:

<sup>7</sup> Статистический ежегодник Республики Македония, 2011. С. 275-280.

		СДСМ, митинги		Всего
		Нет	Да	
СДСМ, рез-т	Неуспех	15	9	24
	Успех	7	26	33
Всего		22	35	57

	Значение	Степени свободы	Значимость (двусторонняя)
Хи-квадрат	9,994	1	0,002

Аналогичный тест был проведен и для ВМРО, но сопряженность не подтвердилась. Из расчетов исключены общины с преобладающим албанским этносом, под успехом понимается результат выше среднего арифметического (37,22% для СДСМ) в совокупности тестируемых общин.

Проблемное голосование продемонстрировали наиболее кризисные периферийные сельские районы северо-востока – Старо Нагоричане и Крива Паланка - в ответ на обещания повышения социальной помощи на 40%, решение проблемы безработицы, судебной реформы, доступности медицинской помощи.

### 3.2.3. «Демократический союз за интеграцию»

Основан в 2001 году после подписания Охридского соглашения, остановившего албанско-македонский конфликт и на данный момент является крупнейшей партией, представляющей интересы албанцев в Македонии. Придерживается националистической идеологии, основной целью партии является объединение 6 территорий (в т.ч. северо-западные общины Македонии), на которых проживают албанцы, в «Великую Албанию». Лидер – Али Ахмети (род. в селе Заяс), возглавлял Армию национального освобождения, участвовавшую в конфликте 2001 г.

Высокая поддержка партии на выборах была обеспечена прежде всего в албанских общинах Заяс (91,05%), Осломей (81,25%), Липково (54,00%); в общине с преобладающим турецким этносом Пласница (45,34%), что уже получило название «пласницкого парадокса». Это находит свое объяснение в генезисе и актуальном контроле над политическим процессом в данной общине: до 2009 г. главой общины был кандидат СДСМ Фидаил Салифовски, при котором Пласница стала одним из самых отсталых муниципалитетов в социально-экономическом отношении. Сегодня ситуацию здесь по сути контролирует ДСИ (при определенных договоренностях с ВМРО) – новый глава Исмаил Яхоски выдвигался от коалиции ДСИ и Демократической партии турок в Македонии. Только партии Ахмети удалось провести митинг в Пласнице, риторика которого носила сугубо националистический характер, с упором на отрицание принудительной македонизации турок.

Однако при этом нельзя утверждать, что турецкий этнос склонен голосовать за ДСИ, ввиду весьма низкой явки (35,11%), а это всего лишь порядка 16% от общего числа турецкого населения в Пласнице. Для большей обоснованности вывода следует учитывать, что в Центар Жупа (где проживает 80% турок) ДСИ получил лишь 8,20%, другие албанские партии – еще меньше; во Вранештице (21% турецкого этноса) – 4 голоса за албанских националистов совокупно.

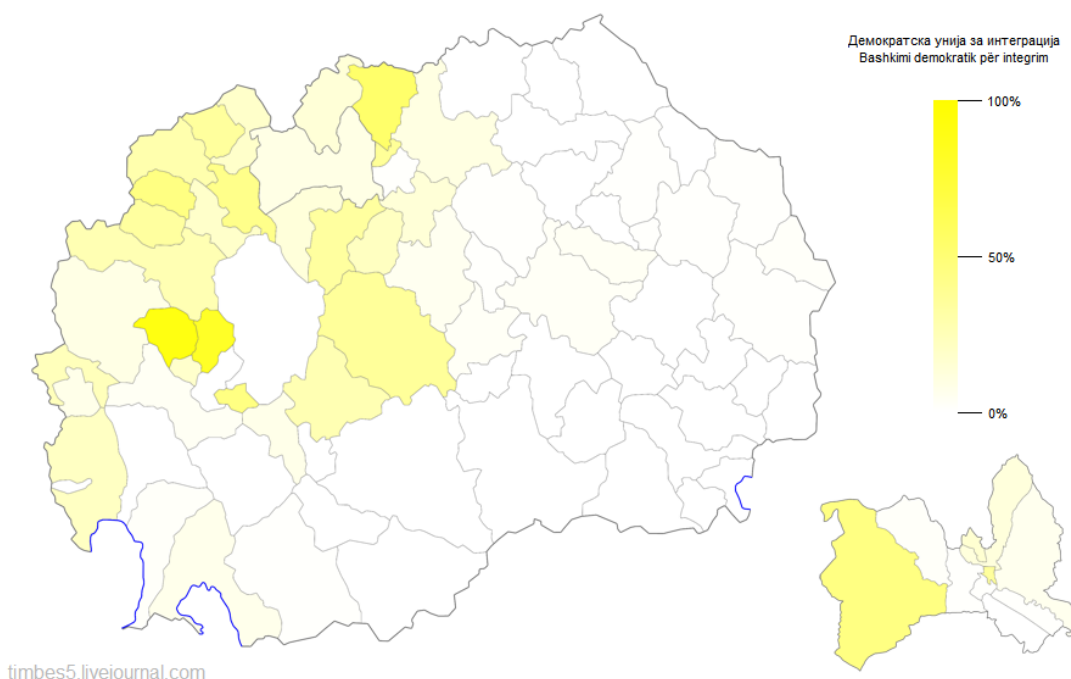
В большей степени турецкое меньшинство отдает предпочтение ВМРО, которая в той же Пласнице получила 32,89% голосов (2 место), в Центар Жупа – 47,28% (1 место), во Вранештице – 59,72%.

Низкие результаты были получены в разнородных районах с доминирующим македонским этносом: Кривогаштани (0,00%), соседская с албанскими общинами



Маврово и Растуша (0,05%), македонская «анклавная» Вевчани (0,12%), периферийные северо-восточные Старо Нагоричане (0,19%), Крива Паланка (0,21%) и Ранковце (0,21%) и др..

Предвремени парламентарни избори во Македонија 2011  
Zgjedhjet e parakohëshme parlamentare në Maqedoni 2011



timbes5.livejournal.com

Рис. 4. Электоральная карта голосования за ДСИ.

Электорат партии сконцентрирован в Скопье (23,48%) и Тетово (11,38%). Как видно из электоральной карты, сторонники ДСИ (как и других партий, представляющих интересы албанского меньшинства) сосредоточены общинах Сарай и Чаир, где численно доминирует соответствующий этнос.

Сторонниками партии являются этнические албанцы:

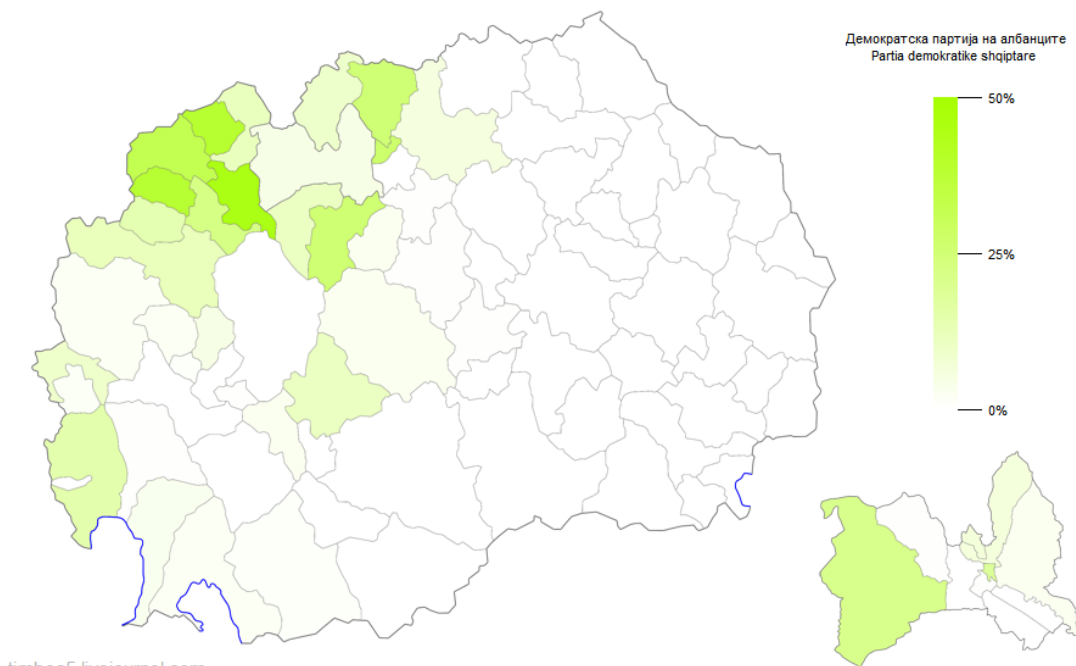
Коэффициент корреляции	Македонцы	Албанцы
Пирсон	-0,827	0,825
Спирман	-0,928	0,878

Работает на партию и эффект друзей и соседей (биография А. Ахмети). Более того электоральные предпочтения избирателей в общинах Заяс и Осломей объясняются «эффектом соседства» – албанцы здесь проживают компактно и с высокой концентрацией.

### 3.2.4. Демократическая партия албанцев (ДПА)

Была основана в июне 1997 г. в результате объединения Партии демократического процветания албанцев и Народной демократической партии. Лидер – Мендух Тачи (род. в Тетово). В 1998-2002 годах ДПА входила в коалиционное правительство во главе с ВМРО-ДПМНЕ. Придерживается националистической идеологии.

Партия добилась наилучших результатов в албанских общинах северо-запада: Зелениково (44,67%), Теарце (38,38%), Боговинье (38,17%), Тетово (32,24%). Аналогично предыдущей партии, низкими оказались результаты в общинах с доминирующим македонским этносом: Кривогаштани (0,00%), Вевчани (0,00%), Старо Нагоричане (0,00%), Вранештица (0,00%), Маврово и Растуша (0,02%) и др.



timbes5.livejournal.com

Рис. 5. Электоральная карта голосования за ДПА.

Электорат партии сконцентрирован в Тетово (22,23%) и Скопье (19,21%).

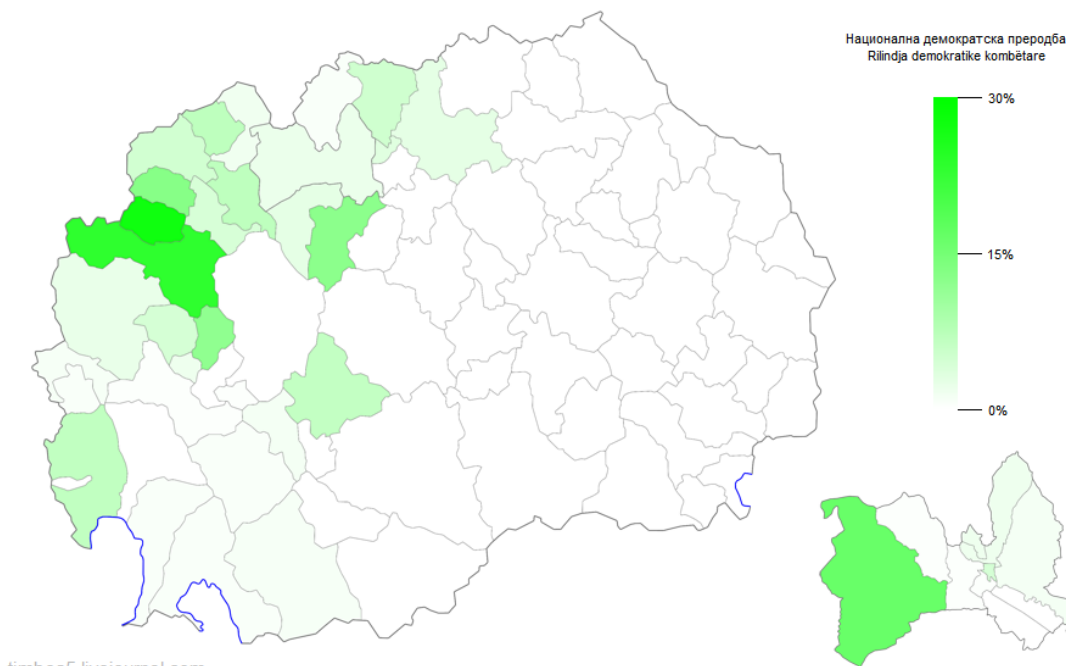
Эффект «друзей и соседей» присутствует, - М. Тачи родился в Тетово, там же расположена и штаб-квартира ДПА, - и он важен в сравнении с другими албанскими националистическими партиями. В общенациональном масштабе основным является этнокультурный раскол: избиратели партии – этнические албанцы.

Коэффициент корреляции	Македонцы	Албанцы
Пирсон	-0,596	0,672
Спирман	-0,770	0,865

### 3.2.5 «Национальное демократическое возрождение»

Партия основана в 2011 г. и позиционирует себя как «ветвь» Демократической лиги Косово, представляя интересы албанского меньшинства в Македонии. Лидер – Руфи Османи (род. в Гостивар, глава общины). Придерживается националистической идеологии.

«Национальное демократическое возрождение» добилось успеха в общинах с доминирующим албанским населением: Врпчиште (27,50%), Гостивар (23,33%), Боговинье (12,98%), Студеничани (12,37%), Осломей (11,91%). Наихудшие результаты были получены, как и другими партиями, представляющими интересы албанского меньшинства в районах с доминирующим македонским этносом.



timbes5.livejournal.com

Рис. 6. Электоральная карта голосования на НДВ.

Практически треть избирателей партии приходится на общину Гостивар (28,06%). Несмотря на невысокий результат в Скопье, там сосредоточена значительная часть электората «Национального демократического возрождения» (19,10%). Во Врпчиште сосредоточено 9,33% приверженцев партии.

Исходя из биографии лидера партии и результатов по общине Гостивар, можно утверждать о наличии ярко выраженного «эффекта друзей и соседей», а также «эффекта соседства» для данной партии.

Электорат НДВ представляет собой прежде всего этнических албанцев.

Коэффициент корреляции	Македонцы	Албанцы
Пирсон	-0,568	0,630
Спирман	-0,719	0,874

### 3.3 Стабильность электорального пространства.

#### 3.3.1 Потери и приобретения участников.

В условиях экономической стагнации произошел рост популярности оппозиции в крупных городах. Перераспределение и консолидация «подвисшего» электората, оставшегося после ликвидации малых партий или их вхождения в избирательный блок (Радикальная партия сербов в Македонии, Партия за европейское единство и пр.), также объясняют рост поддержки СДСМ.

Поддержка правящей ВМРО-ДПМНЕ уменьшилась на 39315 голосов. Наибольший спад поддержки зафиксирован в Скопье (-14949), Битоле (-4031), Штипе (-3087), Охриде (-2863), Куманово (-2852). В процентном отношении спад отмечен в Вевчани (-27,11 п.п.), Зелениково (-23,29 п.п.), Ранковце (-19,84 п.п.), Штип (-19,51 п.п.), Чешиново-Облешево (-19,44 п.п.). Причина здесь в целом состоит в небольших по численности населения размерах общин, где сотня голосов дает высокий процентный результат. Добиться небольшого прироста партии удалось в Пробиштип (+502), Василево (+488), Дебар (+484). В процентном измерении прирост ВМРО-ДПМНЕ получила в соседних общинах на западе Центар Жупа (+10,33 п.п.) и Дебар (+5,89 п.п.).

Социал-демократический союз Македонии стал основным бенефициаром прошедших выборов с точки зрения прироста голосов (+136513), произошедшего в основном за счет городов и сербского этноса. Наибольшие «приобретения» получены в общинах с преобладающим городским населением (и крупными городами в центре соответственно) Скопье (+42694), Битола (+8996), Прилеп (+8549), Куманово (+8541), а потери там не зафиксированы. В процентном разрезе популярность партии увеличилась в Чучер-Сандево (+33,47 п.п.), Вевчани (+21,89 п.п.), Старо Нагоричане (+21,25 п.п.), причем первая и третья община отличаются наибольшей долей сербов в стране (30% и 20% соответственно); снизилась – в Василево (-3,82 п.п.), Македонска Каменица (-2,85 п.п.), Делчево (-1,17 п.п.).

Совокупный результат Демократического союза за интеграцию снизился на 4180 голосов и в частности в таких общинах как Желино (-1885), Куманово (-1722), Гостивар (-1605), Студеничани (-1251). Добиться успеха партии удалось в Скопье (+3335), Штип (+869), Чашка (+747). Повышение процента голосов зафиксировано в общинах Чашка (+13,15 п.п.), Пласница (+7,64 п.п.), Зелениково (+7,30 п.п.); снижение – в Арачиново (-29,17 п.п.), Студеничани (-21,78 п.п.), Чучер-Сандево (-14,79 п.п.).

Поддержка второй по популярности партии, представляющей интересы албанского меньшинства, - Демократической партии албанцев - снизилась на 13804 голосов и в наибольшей степени следует отметить Заяс (-4938), Гостивар (-2542), Боговинье (-1896), Дебар (-1806); увеличилась – значимо лишь в Желино (+3562). Наибольшие потери партия понесла в процентном отношении в общинах Заяс (-39,28 п.п.), Дебар (-24,91 п.п.), Боговинье (-15,44 п.п.), Врапчиште (-15,43 п.п.), прирост получен лишь в Желино (+40,55 п.п.).

Третья партия, представляющая интересы албанского меньшинства, - НДСВ отобрала электорат у первых двух.

### **3.3.2 Индекс электоральной устойчивости**

ВМРО-ДПМНЕ = 63,01

СДСМ = 56,60

Демократический союз за интеграцию = 48,97

Демократическая партия албанцев = 39,66

### **3.3.3 Общая оценка стабильности электорального пространства**

С учетом рассмотренных индексов, географии голосования, потерь и приобретений партий можно сделать вывод о средней степени устойчивости партийной системы. Выборы 2011 года – уже вторые досрочные выборы, которые отчасти можно рассматривать как вотум доверия правящей коалиции, и изменчивость в предпочтениях электората ВМРО-ДПМНЕ и ДСИ отчасти объясняется нерешенными проблемами бедности и безработицы (Северо-Восточный и Западный регионы, крупные города), вступления в ЕС. С другой стороны, правительству удалось относительно стабилизировать, пусть на низком уровне, макроэкономические показатели (что на фоне соседней Греции выглядит весьма позитивно). Успех оппозиционного СДСМ во многом был достигнут за счет массивной агитации в наиболее проблемных районах (Старо Нагоричане, Чучур-Сандево, Дебар, Крива Паланка), более высокой явки на фоне обострившихся проблем, т.е. из географии голосования видно перетекание «колеблющегося» электората к СДСМ.

### 3.4 Уровень регионального разнообразия

#### 3.4.1 Экстремумы и амплитуда.

Партия	Максимум (%)	Минимум (%)	Размах (%)
«Внутренняя македонская революционная организация – Демократическая партия за национальное македонское единство»	67,71	0,06	67,65
«Социал-демократический союз Македонии»	52,06	0,10	51,06
«Демократический союз за интеграцию»	91,05	0,00	91,05
«Демократическая партия албанцев»	44,67	0,00	44,67
«Национальное демократическое возрождение»	27,50	0,00	27,50
«Внутренняя македонская революционная организация – Народная партия»	15,86	0,01	15,85
«Партия за новую демократию»	27,63	0,00	27,63
«За объединенную Македонию»	5,10	0,00	5,10
«Либерально-демократическая партия»	5,34	0,00	5,34
«Политическая партия Достоинство»	5,05	0,00	5,05
«Демократический союз албанцев»	4,19	0,02	4,17
«Партия объединенных демократов Македонии»	2,43	0,00	2,43
«Социал-демократический союз»	1,08	0,00	1,08
«Социал-демократическая партия Македонии»	0,89	0,00	0,89
«Демократическое право»	0,40	0,00	0,40
«Национальный демократический союз»	0,40	0,00	0,40
«Партия за демократическое процветание»	0,71	0,00	0,71
«Европейская партия Македонии»	0,05	0,00	0,05

#### 3.4.2. Параметрические показатели вариации.

Партия	Дисперсия	Стандартное отклонение	Коэффициент вариации
«Внутренняя македонская	319,93	17,89 (22,01)	0,43 (0,46)

революционная организация – Демократическая партия за национальное македонское единство»	(484,39)		
«Социал-демократический союз Македонии»	175,48 (143,86)	13,25 (11,96)	0,42 (0,53)
«Демократический союз за интеграцию»	399,79 (495,64)	19,99 (22,26)	1,34 (1,33)
«Демократическая партия албанцев»	124,32 (181,84)	11,15 (13,48)	1,69 (1,47)
«Национальное демократическое возрождение»	39,88	6,32	1,46
«Внутренняя македонская революционная организация – Народная партия»	6,68	2,58	1,00
«Партия за новую демократию»	41,89	6,47	1,80
«За объединенную Македонию»	1,76	1,33	0,81
«Либерально-демократическая партия»	0,91	0,95	0,98
«Политическая партия Достоинство»	0,58	0,76	1,11
«Демократический союз албанцев»	2,17	1,47	1,69
«Партия объединенных демократов Македонии»	0,26	0,51	1,17
«Социал-демократический союз»	0,04	0,19	1,01
«Социал-демократическая партия Македонии»	0,03	0,17	1,12
«Демократическое право»	0,01	0,08	1,26
«Национальный демократический союз»	0,01	0,09	0,90
«Партия за демократическое процветание»	0,05	0,23	1,31
«Европейская партия Македонии»	0,00	0,02	0,72

Индекс регионального разнообразия равен 4,64.

В целом региональное разнообразие находится на среднем уровне, показатели вариации для ведущих партий по сравнению с предыдущими выборами снижаются. Однако, это не относится к партиям, представляющим интересы албанского меньшинства – их коэффициенты вариации растут. При этом следует учитывать, что данные партии не принимали участие в выборах в некоторой части общин с доминирующим македонским этносом (Юг и Юго-Восток).

### **3.4.3 Типичные и девиантные регионы.**

Наиболее типичными по результатам выборов являются общины со смешанным этническим составом: столица страны Скопье (6,87), Кичево (7,81) и Сопиште (9,99). Среди девиантных территорий следует отметить албанские Желино (91,27), Осломей (84,01), Боговинье (67,17).

### **3.5. Выводы**

Очередные парламентские выборы в Республике Македония показали, что трансформация партийной системы в стране продолжается. Сформировались две крупнейшие партии, которые пользуются наибольшей поддержкой, относительно равной на всей территории, где доминируют этнические македонцы. Произошел значительный переток голосов к оппозиции, однако правящая коалиция сумела сохранить власть.

С другой стороны, значимыми являются партии, представляющие интересы албанского меньшинства, идеология и характер агитации которых является основным фактором регионализации. Происходит размежевание внутри албанских территорий, на что указывает как география голосования, так и столкновения активистов указанных партий друг с другом. Это в целом можно объяснить в логике дефицитного ресурса и раздела сфер влияния. В данном отношении в качестве эпицентра раздела может выступить Тетово, где сконцентрирована значительная часть электоратов ДСИ и ДПА.

Прочие национальные меньшинства демонстрируют склонность консолидироваться вокруг двух ведущих партий: турки и цыгане – вокруг ВМРО, сербы - СДСМ.

Таким образом, образуется двоякая тенденция консолидации партийной системы в отношении двух ведущих партий и деконсолидации, поляризации вследствие активной деятельности албанских националистов. При этом их показатели вариации демонстрируют интересную тенденцию – рост дисперсии и снижение коэффициентов вариации. Это происходит за счет роста поддержки в относительно замкнутых албанских этнических анклавах северо-запада и запада Македонии.

Тем самым этнокультурный раскол является основным и определяет голосование в рамках страны в целом. Внутри каждой из зон действуют свои, конъюнктурные факторы: фактор «друзей и соседей», консолидации сообществ – в албанских районах; эффект избирательной кампании (массовые акции для СДСМ, медиа – для ВМРО), проблемное голосование, идеологические предпочтения – в македонских.

## **4. Источники**

<http://www.stat.gov.mk/>

<http://www.freedomhouse.org/>

<http://www.worldvaluessurvey.com/>

<http://www.gov.mk/>

<http://www.vmro-dpmne.org.mk/>

<http://www.sdsm.org.mk/>

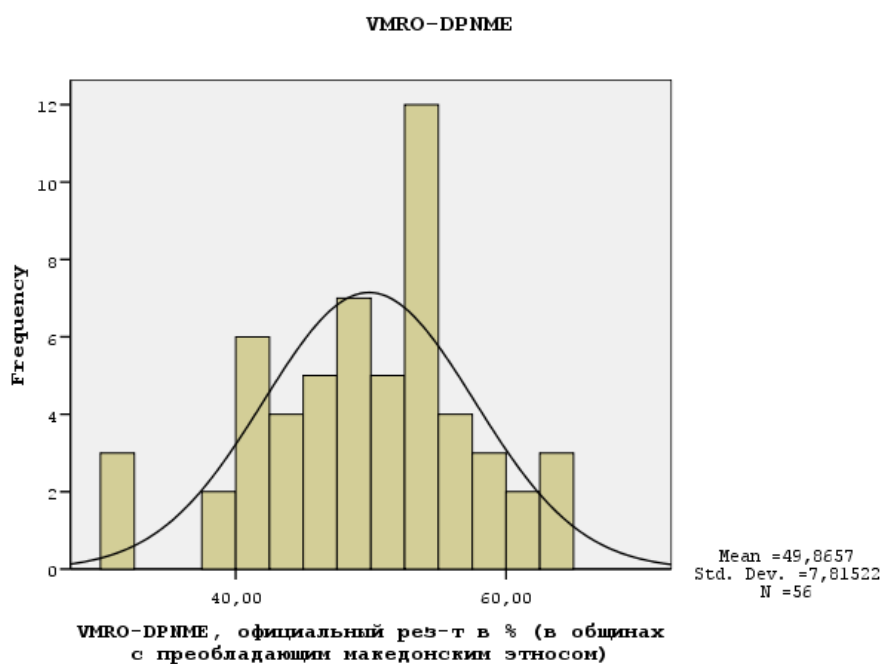
<http://www.bdi.org.mk/>

## **5. Приложение**

### **5.1 Гистограммы**

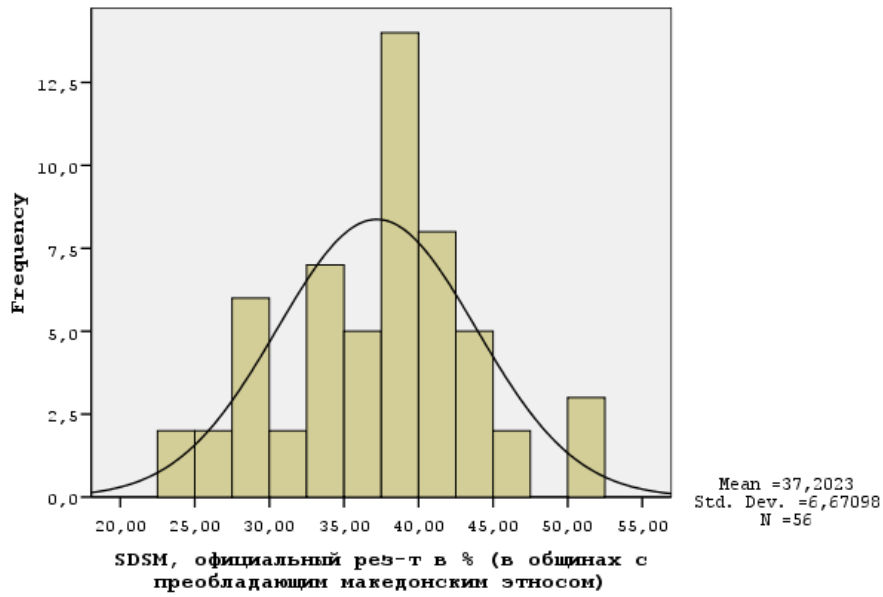
Вводное замечание: в связи с тем, что гистограммы описывающие распределение голосов партий в общенациональных масштабах, не являются однородными (в наличии имеем 2 совокупности – «албанское» голосование и «македонское»), ниже приводятся распределения для ВМРО-ДПМНЕ и СДСМ только по общинам с преобладающим македонским этносом, для остальных партий – с преобладающим албанским этносом с некоторыми чистками экстремумов.

Показатели распределения	ВМРО-ДПМНЕ	СДСМ	ДСИ	ДПА	НДВ
Skewness	-0,277	-0,171	0,568	0,076	0,581
Kurtosis	-0,173	-0,110	-0,356	-0,855	-0,621
Тест Колмогорова-Смирнова (тест на нормальность)	+	+	+	+	+

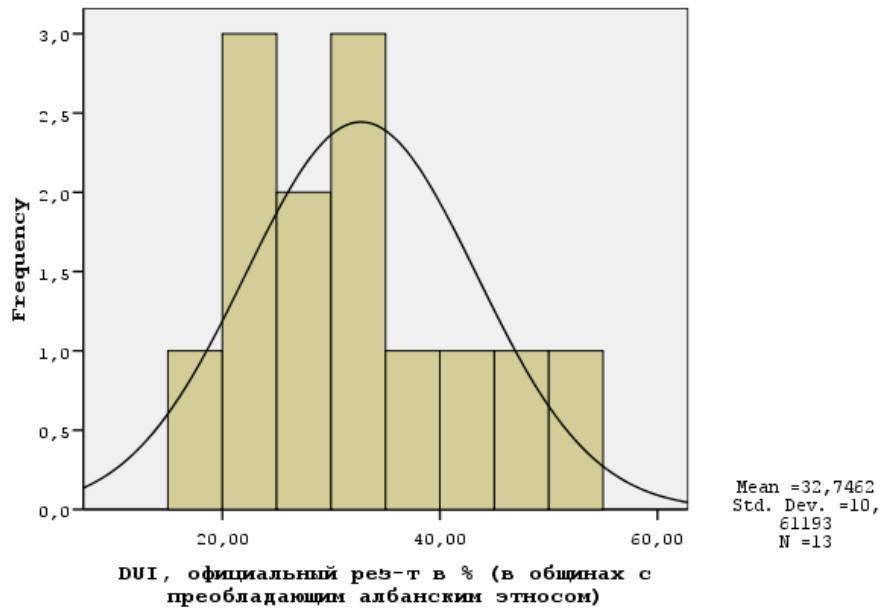




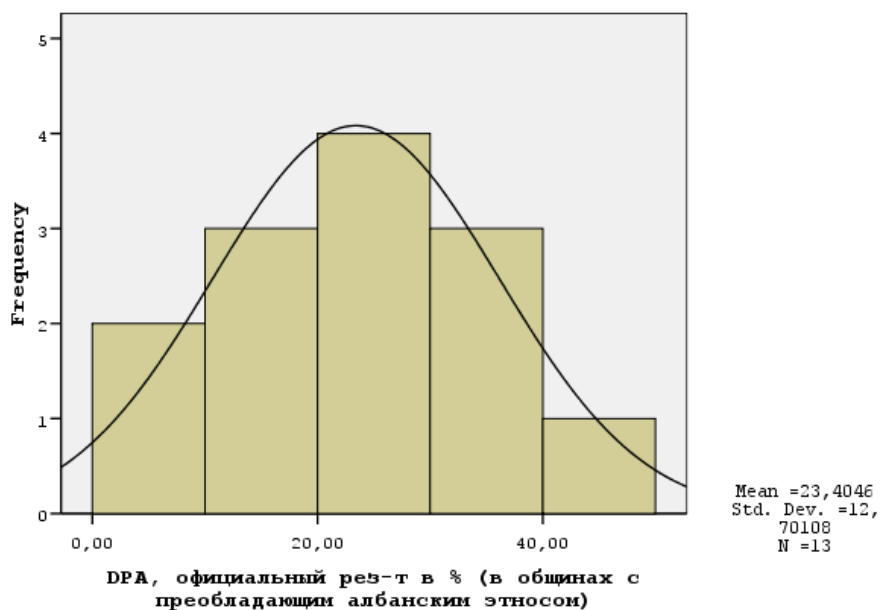
### SDSM



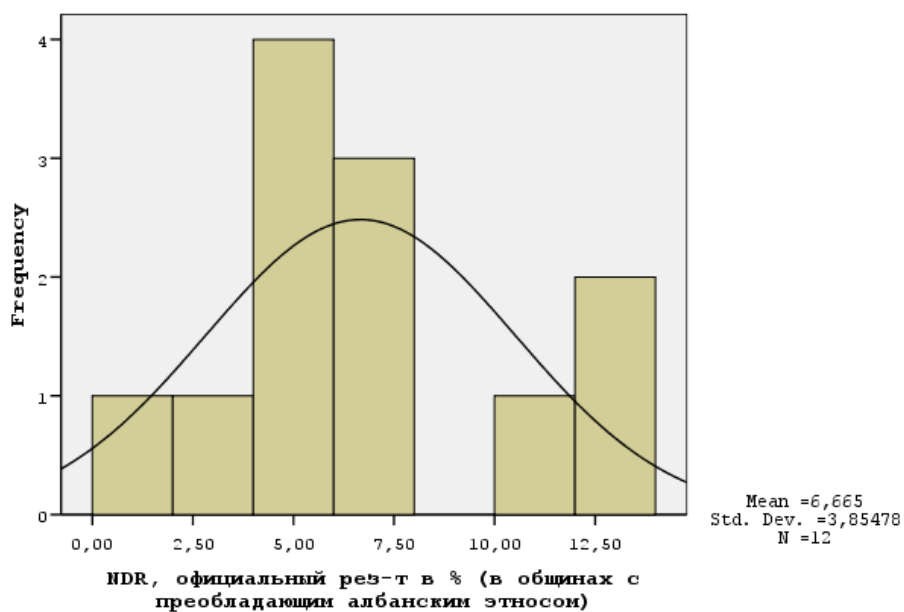
### DUI



**DPA**



**NDR**



## 5.2 Методологические указания

- Индекс Лааксо и Таагеперы:

$$N = \frac{1}{\sum v_i^2}$$

где  $v$  – доля голосов  $i$ -ой партии (все голоса =1).

- Индекс Хуана Молиара:

$$NP = 1 + N \frac{\sum v_i^2 - v_1^2}{\sum v_i^2}$$

где  $N$  – индекс Лааксо и Таагеперы,  $v_1$  – доля партии победителя.

- Евклидово расстояние (от данного региона до «страны в целом»).

$$d(x, y) = \sqrt{(x_1 - y_1)^2 + (x_2 - y_2)^2 + \dots + (x_n - y_n)^2} = \sqrt{\sum_{k=1}^n (x_k - y_k)^2}$$

Где  $x$  – процентные показатели участников выборов по данному региону,  $y$  – средние процентные показатели соответствующих акторов (среднее арифметическое от процентных показателей данного актора в регионах).

- Евклидово расстояние, скорректированное на число акторов.

$$d_{\text{коррект}}(x, y) = \frac{\sqrt{\sum (x_k - y_k)^2}}{N}$$

- Индекс электоральной устойчивости.

$$\varphi = \sqrt{\sum [(x_t^{(i)} - \bar{x}_t) - (x_{t-1}^{(i)} - \bar{x}_{t-1})]^2}$$

где  $\bar{x}_t$  и  $\bar{x}_{t-1}$  – среднее арифметическое голосования за данную партию по регионам за последние и предыдущие выборы соответственно.

Yuri Guyvoronskiy.

**Electoral profile. Macedonian parliamentary elections (05 June 2011).**

<b>1. Institutional design and political culture</b>	
<b>1.1. Political system</b>	<i>republic (parliamentary)</i>
<b>1.2. Electoral system</b>	<i>proportional</i>
<b>1.3. Political regime</b>	<i>hybrid («partly free», according to Freedom House, 2011)</i>
<b>political rights (Freedom House, 2009)</b>	<i>3 (6 in 2011)</i>
<b>civil liberties (Freedom House, 2009)</b>	<i>3 (5 in 2011)</i>
<b>1.4. Political ( civic) culture</b>	<i>active, autonomous</i>
<b>Subject political interest</b>	<i>medium</i>
<b>Political participation</b>	<i>High</i>
<b>Political confidence</b>	<i>low</i>
<b>1.5. Economic situation</b>	
<b>UN HDI</b>	<i>High – 0.701 (2010)</i>
<b>Overall social-economic conditions</b>	<i>GDP per capita € 3253 (2009), poverty 31.1 % (2009), literacy 92.3% (2009)</i>
<b>Pre-electoral changes in social-economic conditions</b>	<i>deteriorating</i>
<b>2. Electoral results</b>	
<b>2.1. Political outcome</b>	<i>Winner – VMRO-DPNME (2008 – VMRO-DPNME)</i>
<b>2.2. Electoral turnout</b>	<i>63,50% (57,53% in 2008, rise +5.97%)</i>
<b>2.3. General electoral results by parties (candidates)</b>	
<b>VMRO-DPMNE</b>	<i>39.00%/56 seats (48.20%/64 seats in 2008, fall -9.20%, -8 seats)</i>
<b>SOCIALDEMOCRATIC UNION OF MACEDONIA (SDSM)</b>	<i>32.80%/42 seats (23.3%/28 seats in 2008, rise +9.50%, +14 seats); note: 2008 data on coalition «SUN: Coalition for Europe»)</i>
<b>DEMOCRATIC UNION FOR INTEGRATION - DUI</b>	<i>10.20%/15 seats (11.10%/13 seats in 2008, fall -0.9%, rise +2 seats)</i>
<b>DEMOCRATIC PARTY OF THE ALBANIANS - DPA</b>	<i>5.90%/8 seats (10.50%/13 seats in 2008, fall -4.60%, -5 seats)</i>
<b>NACIONAL DEMOCRATIC REVIVAL - NDR</b>	<i>2.70%/0 seats</i>

<b>VMRO - PEOPLES PARTY (VMRO -NP)</b>	<i>2.44%/ 0 seats</i>
<b>DEMOKRACIA E RE - PARTY FOR NEW DEMOCRACY</b>	<i>1.78%/ 0 seats</i>
<b>UNTED FOR MACEDONIA - OM</b>	<i>1.52%/ 0 seats</i>
<b>LIBERAL – DEMOCRATIC PARTY - LDP</b>	<i>1.47 / 0 seats</i>
<b>POLITICAL PARTY DIGNITY - PPD</b>	<i>0.79/ 0 seats</i>
<b>DEMOCRATIC UNION OF ALBANIANS - DUA</b>	<i>0.40 / 0 seats (0.62%/0 seats in 2008, fall - 0.22)</i>
<b>PARTY OF UNITED DEMOCRATS OF MACEDONIA - PODEM</b>	<i>0.39 / 0 seats</i>
<b>SOCIALDEMOCRATIC UNION - SDU</b>	<i>0.20/ 0 seats</i>
<b>SOCIAL DEMOCRATIC PARTY OF MACEDONIA - SDPM</b>	<i>0.16/ 0 seats (0.63%/ 0 seats in 2008, fall - 0.47%)</i>
<b>DEMOCRATIC RIGHT</b>	<i>0.13/ 0 seats</i>
<b>NATIONAL DEMOCRATIC UNION - NDU</b>	<i>0.04 / 0 seats</i>
<b>PARTY FOR DEMOCRATIC PROSPERITY - PDP</b>	<i>0.02% / 0 seats (0.61% / 0 seats in 2008, fall -0.59%)</i>
<b>EUROPEAN PARTY OF MACEDONIA</b>	<i>0.01 / 0 seats</i>
<i>По каждой партии строка</i>	
<b>2.4. Political pluralism</b>	<i>Limited and increasing pluralism</i>
<b>Laakso and Taagepera index</b>	<i>3.65 (3.34 in 2008)</i>
<b>Molinar index</b>	<i>2.63 (1.82 in 2008)</i>
<b>3. Geographical electoral results</b>	

3.1. Turnout geography	<i>Higher: Demir Kapija 83.91%, Gevgelija 81.47%, Berovo 80,17 % (regions with dominant Macedonian ethnos). Lower: Centar Zupa 24.59%, Plasnica 35.11%, Zelino 39.08 % (regions with dominant Albanian ethnos).</i>
3.2. Geography of voting (by party/candidate)	
<b>VMRO-DPNME</b>	<i>most favorable: Probistip 64.71%, neighbors - Novaci 64.69, Kratovo 64.04 and Sveti Nikole 60.84 (all with dominant Macedonian ethnos). least favorable: Lipkovo 0.06%, Zelenikovo 0.25%, Bogovinje 0.36, Oslomej 0.61, Zelino 1.19, Aracinovo 1.89 (all with dominant albanian ethnos) higher concentration of voters: Skopje 26.85%</i>
<b>SDSM</b>	<i>most favorable: Debarca 52.06%, Strumica 50.91, Bogdanci 50.37 least favorable: Zelenikovo 0.10%, Lipkovo 0.36%, Aracinovo 0.44%, Oslomej 0.58</i>
<b>DEMOCRATIC UNION FOR INTEGRATION</b>	<i>most favorable: albanians regions Zelino 91.05%, Oslomej 81.25%, Lipkovo 54.00%. least favorable: macedonians regions Krivogastani 0.00%, Mavrovo i Rastusa 0.05%, Vevcani 0.12%...</i>
<b>DEMOCRATIC PARTY OF THE ALBANIANS</b>	<i>most favorable: albanians north-west Zelenikovo 44.67%, Tearce 38.38%, Bogovinje 38.17, Tetovo 32.24% least favorable: Krivogastani 0.00%, Vevcani 0.00%, Staro Nagoricane 0.00%...</i>
<b>NACIONAL DEMOCRATIC REVIVAL</b>	<i>most favorable: Vrapciste 27.50%, Gostivar 23.33%, Bogovinje 12.98 least favorable: Krivogastani 0.00%, Vevcani 0.00%, Staro Nagoricane 0.00% ...</i>
<b>Key societal/spatial cleavages</b>	<b>Ethno-cultural (Albanians – DUI, DPA, NDR; Macedonians – VMRO-DPMNE, SDSM) Socio-economic (economically active population - VMRO-DPMNE, SDSM, economically inactive population - DUI, DPA, NDR)</b>
<b>Key geographical factors of voting</b>	
<b>3.3. Stability of electoral space</b>	

<b>3.3.1. Gains and losses</b>	
<b>VMRO-DPMNE</b>	<i>In numbers of voters: Zelenikovo (+1034), Probistip (+502), Vasilevo (+488), Debar (+484); Skopje (-14949), Bitola (-4031), Stip(-3087) In %: Centar Zupa (+10.33), Debar (+5.89%), Zelino (-67.18%), Vevcani (-27.11%), Rankovce (-19.84%), Stip (-19.51%).</i>
<b>SDSM</b>	<i>In numbers of voters:Skopje (+42694), Bitola (+8996), Prilep (+8549), Kumanovo (+8541); Zelino (-245) In %: Cucer Sandevo (+33.47%), Vevchani (+21.89%), Staro Nagorichane (+21.25); Zelino (-12.46%), Vasilevo (-3.82%), Makedonska Kamenica (-2.85)</i>
<b>DUI</b>	<i>In numbers of voters:Skopje (+3335), Zelino (+3124), Stip (+869); Zelenikovo (-4410), Kumanovo (-1722), Gostivar (-1605) In %: Zajas (+47.67), Zelono (+27.33%), Caska (+13.15); Zelenikovo (-72.75%), Arachinovo (-29.17%), Studenicani (-21.78%)</i>
<b>DPA</b>	<i>In numbers of voters: Zajas (-4938), Gostivar (-2542), Bogovinje (-1896); Zelino (+3562) In %: Zajas (-39.28%), Debar (-24.91%), Bogovinje (-15.44%); Zelino (+40.55%)</i>
<b>3.3.2. Electoral stability index</b>	<i>98.94 (VMRO-DPMNE), 61.57 (SDSM), 102.07 (DUI), 68.55 (DPA)</i>
<b>3.3.3. Electoral stability evaluation</b>	<i>High</i>
<b>3.4. Regional diversity level</b>	
<b>3.4.1. Magnitude</b>	
<b>VMRO-DPMNE</b>	<i>max. 61.71%, min. 0.06%, magnitude 67.67%</i>
<b>SOCIALDEMOCRATIC UNION OF MACEDONIA (SDSM)</b>	<i>max. 52.06%, min. 0.10%, magnitude 51.06%</i>
<b>DEMOCRATIC UNION FOR INTEGRATION - DUI</b>	<i>max. 91.05%, min. 0.00%, magnitude 91.05%</i>
<b>DEMOCRATIC PARTY OF THE ALBANIANS - DPA</b>	<i>max. 44.67%, min. 0.00%, magnitude 44.67%</i>
<b>NACIONAL DEMOCRATIC REVIVAL - NDR</b>	<i>max. 27.50%, min. 0.00%, magnitude 27.50%</i>
<b>VMRO - PEOPLES PARTY (VMRO -NP)</b>	<i>max. 15.86%, min. 0.01%, magnitude 15.85%</i>
<b>DEMOKRACIA E RE - PARTY FOR NEW DEMOCRACY</b>	<i>max. 27.63%, min. 0.00%, magnitude 27.63%</i>
<b>UNITED FOR MACEDONIA - OM</b>	<i>max. 5.10%, min. 0.00%, magnitude 5.10%</i>

<b>LIBERAL – DEMOCRATIC PARTY - LDP</b>	<i>max. 5.34%, min. 0.00%, magnitude 5.34%</i>
<b>POLITICAL PARTY DIGNITY - PPD</b>	<i>max. 5.05%, min. 0.00%, magnitude 5.05%</i>
<b>DEMOCRATIC UNION OF ALBANIANS - DUA</b>	<i>max. 4.19%, min. 0.02%, magnitude 4.17%</i>
<b>PARTY OF UNITED DEMOCRATS OF MACEDONIA - PODEM</b>	<i>max. 2.43%, min. 0.00%, magnitude 2.43%</i>
<b>SOCIALDEMOCRATIC UNION - SDU</b>	<i>max. 1.08%, min. 0.00%, magnitude 1.08%</i>
<b>SOCIAL DEMOCRATIC PARTY OF MACEDONIA - SDPM</b>	<i>max. 0.89%, min. 0.00%, magnitude 0.89%</i>
<b>DEMOCRATIC RIGHT</b>	<i>max. 0.40%, min. 0.00%, magnitude 0.40%</i>
<b>NATIONAL DEMOCRATIC UNION - NDU</b>	<i>max. 0.40%, min. 0.00%, magnitude 0.40%</i>
<b>PARTY FOR DEMOCRATIC PROSPERITY - PDP</b>	<i>max. 0.71%, min. 0.00%, magnitude 0.71%</i>
<b>EUROPEAN PARTY OF MACEDONIA</b>	<i>max. 0.05%, min. 0.00%, magnitude 0.05%</i>
<b>3.4.2. Parametric variation</b>	
<b>VMRO-DPMNE</b>	<i>Variance – 319.93 Standard Deviation -17.89 Variance Coefficient – 0.43</i>
<b>SOCIALDEMOCRATIC UNION OF MACEDONIA (SDSM)</b>	<i>Variance – 175.48 Standard Deviation -13.25 Variance Coefficient -0.42</i>
<b>DEMOCRATIC UNION FOR INTEGRATION - DUI</b>	<i>Variance – 399.79 Standard Deviation -19.99 Variance Coefficient -1.34</i>
<b>DEMOCRATIC PARTY OF THE ALBANIANS - DPA</b>	<i>Variance – 124.32 Standard Deviation -11.15 Variance Coefficient -1.69</i>
<b>NACIONAL DEMOCRATIC REVIVAL - NDR</b>	<i>Variance – 39.88 Standard Deviation -6.32 Variance Coefficient -1.46</i>
<b>VMRO - PEOPLES PARTY (VMRO -NP)</b>	<i>Variance – 6.68 Standard Deviation -2.58 Variance Coefficient -1.00</i>
<b>DEMOKRACIA E RE - PARTY FOR NEW DEMOCRACY</b>	<i>Variance – 41.89 Standard Deviation -6.47 Variance Coefficient -1.80</i>
<b>UNTED FOR MACEDONIA - OM</b>	<i>Variance – 1.76 Standard Deviation -1.33 Variance Coefficient -0.81</i>
<b>LIBERAL – DEMOCRATIC PARTY - LDP</b>	<i>Variance – 0.91 Standard Deviation -0.95 Variance Coefficient -0.98</i>



<b>POLITICAL PARTY DIGNITY - PPD</b>	<i>Variance – 0.58 Standard Deviation -0.76 Variance Coefficient -1.11</i>
<b>DEMOCRATIC UNION OF ALBANIANS - DUA</b>	<i>Variance – 2.17 Standard Deviation -1.47 Variance Coefficient -1.69</i>
<b>PARTY OF UNITED DEMOCRATS OF MACEDONIA - PODEM</b>	<i>Variance – 0.26 Standard Deviation -0.51 Variance Coefficient -1.17</i>
<b>SOCIALDEMOCRATIC UNION - SDU</b>	<i>Variance – 0.04 Standard Deviation -0.19 Variance Coefficient -1.01</i>
<b>SOCIAL DEMOCRATIC PARTY OF MACEDONIA - SDPM</b>	<i>Variance – 0.03 Standard Deviation -0.17 Variance Coefficient -1.12</i>
<b>DEMOCRATIC RIGHT</b>	<i>Variance – 0.01 Standard Deviation -0.08 Variance Coefficient -1.26</i>
<b>NATIONAL DEMOCRATIC UNION - NDU</b>	<i>Variance – 0.01 Standard Deviation – 0.09 Variance Coefficient -0.90</i>
<b>PARTY FOR DEMOCRATIC PROSPERITY - PDP</b>	<i>Variance – 0.05 Standard Deviation -0.23 Variance Coefficient -1.31</i>
<b>EUROPEAN PARTY OF MACEDONIA</b>	<i>Variance – 0.00 Standard Deviation -0.02 Variance Coefficient -0.72</i>
<b>Regional diversity index</b>	<b>4.64</b>
<b>Regional diversity evaluation</b>	<i>Medium</i>
<b>3.4.3. Typical and deviant regions</b>	
<b>Most typical regions</b>	<b>Skopje (6.87), Kichevo (7.81), Sopiste (9.99)</b>
<b>Most deviant regions</b>	<i>regions with dominant Albanians Zelino (91.27), Oslomej (84.01), Bogovinje (67.17)</i>
<b>3.5. Conclusion</b>	
<b>Nationalization/regionalization of party system</b>	<i>Medium and decreasing nationalization</i>
<b>Consolidation/polarization of party system</b>	<i>Medium and decreasing consolidation</i>