

Анализ результатов парламентских выборов 11 сентября 2011 года в Гватемале.

Исследование выполнено в рамках программы фундаментальных исследований Национального исследовательского университета – Высшей школы экономики по теме «Структурный анализ региональных политических режимов и электоральных пространств», реализуемой Лабораторией региональных политических исследований под руководством д.п.н. Туровского Р.Ф.

Аблова Л.В. - стажер-исследователь Лаборатории региональных политических исследований НИУ-ВШЭ.

1. Институциональный дизайн и политическая культура.

1.1. Политическая система.

Гватемала является унитарной президентской республикой с 1994 года, но в стране действует конституция 1985 года. Демократический строй был установлен в результате продолжительной необъявленной гражданской войны (1960г.-1996г.). Верховный законодательный орган страны однопалатный парламент - Национальный Конгресс (состоит из 113 депутатов). Исполнительная власть сосредоточена в руках президента, который одновременно является главой государства и правительства.

Гватемала делится на 22 департамента, которые состоят из 325 муниципалитетов. Столицей является город Гватемала.



1.2. Избирательная система.

Национальный конгресс является однопалатным парламентом, состоящим из 113 депутатов. Депутаты избираются из числа кандидатов, выдвинутых политическими партиями всеобщим прямым голосованием по системе пропорционального представительства сроком на 4 года. Руководящие органы конгресса избираются по принципу простого большинства непосредственно депутатами.

Выборы 11 сентября 2011 года прошли в 22 избирательных округах. При этом округ Петен является наиболее большим и наименее густонаселенным, так расположен на территории плато, наибольшая плотность населения зафиксирована в округе Гватемала.

1.3. Политический режим.

По оценке организации «Freedom House» Гватемала является страной с переходной демократией с низкими оценками прав и свобод человека (4).¹

¹ <http://www.freedomhouse.org/template.cfm?page=22&year=2011&country=8047>

1.4. Политическая (гражданская) культура.

- Низкий уровень интереса к политике - 6.3 % населения.
- Низкий уровень политического участия –89.5 % никогда не принимали участия в мирных демонстрациях и не согласились бы сделать это.
- Низкий уровень доверия к правительству:
6.4 % полностью доверяют правительству;
22.3 % не доверяют совсем.

1.5. Социально-экономическая ситуация.

Гватемала имеет следующие показатели социально-экономической ситуации

	2008	2009	2010
ВВП на душу населения (ППП)	5,200тыс. \$	5,100тыс. \$	5,200тыс. \$
Уровень бедности	54%	55%	52%
Уровень безработицы	3,1%	3,2%	3.5%
ИЧР ООН	0,56 (средний)	0,57 (средний)	0,56 (средний)
Индекс счастья		68,4 (довольно низкий)	

Табличные данные показывают незначительную негативную динамику за период 2008-2010 г.г. На фоне общих данных выделяется высокий уровень бедности при достаточно низком уровне безработицы. Экономические проблемы региона усугубляются высоким уровнем преступности.

Общие результаты выборов и динамика.

Выборы в парламент

2.1. Политический итог выборов.

На парламентских выборах 11 сентября 2011 года первое место заняла правая Патриотическая партия. Партия была образована 24 февраля 2001 года генералом Отто Пересом Молиной (нынешний президент страны, сторонник жесткого типа регулирования преступности и наркоторговли). На данный момент ближайший конкурент Патриотической партии - союз партий Национальный союз надежды и Великий национальный альянс понесли значительные потери электората, несмотря на объединение.

2.2. Электоральная активность и ее динамика

На выборах 11 сентября 2011 года явка была достаточно высокой и составила 4,398,724 (69,3 %), в 2007 году явка была ниже и составила 3,165,191 (60,5%). Повышение активности избирателей свидетельствует о возросшем уровне политического участия на фоне усугубления экономических и социальных проблем страны.

2.3. Общенациональные итоги голосования

На выборах в парламент Гватемалы в 2011 году приняли участие 14 партий. Из

них места в парламенте получили 11. Партии показали результаты, которые отражены в следующей таблице.

	Число голосов	% голосов	Число мандатов
Патриотическая партия	1170826	26.62 (+10.71)	56(+26)
Национальный союз надежды и Великий национальный альянс	992586	22.57 (-16.57%)	48 (-37)
Союз за националистические изменения	417753	9.50 (+5.44)	14(+10)
Обновлённая демократическая свобода	390337	8.87 (+8.87)	14(+14)
Компромисс, обновление и закон	381416	8.67 (+8.67)	12(+12)
Видение со значениями - Встреча за Гватемалу	346308	7.87 (+1.7)	6 (+2)
Гватемальская национальная революционная партия и Альтернативная новая нация	141835	3.22 (-1.4)	3 (+1)
Партия национального движения	137300	3.12 (-1.46)	2 (-2)
Гватемальский республиканский фронт	120403	2.74 (-7.06)	1 (-14)
Юнионистская партия	118647	2.70(-3.4)	1 (-7)
Виктория	71479	1.62 (+1.62)	1 (+1)
Центр социального действия	47376	1.08 (-3.81)	0 (-5)

Существенно снизилась поддержка центристской партии - Национального союза надежды. В результате партия, несмотря на альянс с другой центристской партией – Великий национальный альянс, не смогла удержать большинство в парламенте. Хотя партия в процентном отношении не сильно уступает победившей Национальной партии, потери электората в сравнении с результатами прошлых выборов достаточно весомы.

2.4. Политический плюрализм и структура партийной системы.

	2011	2007
Индекс Лааксо и Таагеперы	6,394	7,75
Индекс Хуана Молины	4,497	5,59

Приведенное число эффективных партий указывает на высокий уровень конкурентности партийной борьбы на выборах.

Таким образом, партийная система Гватемалы по структуре является достаточно диверсифицированной.

По классификации Сартори партийная система Гватемалы относится к системе с умеренным плюрализмом. Но в динамике наблюдается снижение уровня многопартийности, что говорит о снижении уровня конкурентности выборов.

3. Географические итоги выборов.

3.1. География явки.

Явка на выборах 2011 года была достаточно высокой (что типично для Гватемалы). Но на протяжении электоральных циклов 2003-2007 г.г. явка избирателей держится на стабильно высоком уровне (57,8 % - 60,5% - 69,3%). Наблюдается незначительная положительная динамика, которая свидетельствует о возросшем интересе к политике на фоне обострения экономико-социальных проблем.

Наиболее активные избиратели сосредоточены в столичном регионе округе Гватемала (75,1 %) и приближенном к нему округе Сакатекепес (76,89 %).

Основным сюжетом выборов является программа выхода страны из социального и экономического кризиса, при этом столица страны является центром торговли и бизнеса. Логично предположить, что резиденты этих территорий наиболее заинтересованы в исходе голосования. Также высокий уровень активности населения наблюдается в округе Солола. Солола является центром туризма (на территории расположено знаменитые озера) и торговли (несколько транснациональных корпораций имеют здесь домашние офисы).

Наименьшая активность избирателей отмечена в округе Исабаль. Округ представляет собой периферийную территорию со слабо развитым промышленным и торговым секторами. На территории округа находится диаспора афро-американцев, которые не показывают интереса к политике.

На показатели явки избирателей, прежде всего, влияют социально-экономические расколы (именно в центре Гватемалы находится наиболее развитые регионы). Определенный вес имеет и этнический раскол: латиносы и майя голосуют более активно, чем представители других этносов.

3.2. География голосования.

3.2.1. Патриотическая партия.

Партия была основана 24 февраля 2001 года Отто Пересом Молиной, который на данный момент является действующим президентом страны. Ранее (на выборах 2003 года) партия входила в состав центристской партии Великий национальный альянс. На выборах 2007 года выступала уже самостоятельно, после проигрыша выборов основному конкуренту – Национальный союз надежды, стала основной оппозиционной партией.

Партия считается правой и придерживается идеологии консерватизма. В качестве предвыборной программы предлагала жесткие меры борьбы с преступностью. На территории страны партия получила наибольшую поддержку в экономически неразвитых округах с высоким уровнем бедности и преступности: Баха-Верепас (41,13%), Сакапа (31,97%) , Исабаль (34,51%). Корреляция между уровнем бедности на территории и уровнем поддержки данной партии равно 0,6. Корреляция является достаточно устойчивой. Данный вывод подтверждает зависимость между поддержкой партии и

социально-экономическим положением региона.

Менее активно партию поддерживают наиболее южные периферийные территории (омываемые океаном) территории: Реталулеу (22,58), Эскуинтла (23,63%), Сучитепекес (23,98). Территория, где находятся эти округа, в сумме дает 43 % от ВВП Гватемалы. На данных территориях отмечается самые низкие по стране показатели по безработице и бедности.

На голосование оказывает влияние экономико-социальный и географический расколы. Партия выражает интересы бедного населения с невыгодным геолокационным положением. Соответственно ниже поддержка в развитых и урбанизированных районах.

3.2.2. Национальный союз надежды и Великий национальный альянс.

Данные партии объединились впервые чтобы противостоять набирающей силы оппозиции, тем не менее, им не удалось сформировать большинство в парламенте (результат: 22,57 % голосов и 48 мест в парламенте). Национальный Союз Надежды является левоцентристской партией и был образован в 2002 году. По результатам выборов 2007 году партия заняла первое место, а лидер партии Альваро Колом Кабальерос стал президентом.

Партия Великий Национальный Альянс образована в 2003 году и сразу заняла первое место на выборах в парламент, а лидер партии Оскар Пердомо выиграл президентские выборы.

Таким образом, обе партии, образующие альянс лидировали в стране в определенные периоды. На выборах 2011 года объединенная партия получила наибольшую поддержку в округе Киче (региона индейцев майя) 33,56%, Хутьяпе 32,18 % (единственный испано-говорящий регион, практически без индейцев), Эль прогрессо 30,19%.

Меньше всего голосов партии набрала в округах Гватемала 18,06 %, Кесельтинанго 19,92%, Баха –Верепас 19,03%.

На результаты голосования оказывают влияние социально-экономический раскол: наиболее бедные территории (Баха –Верепас) меньше поддерживают партию бывшую у власти в период мирового финансового кризиса (неприятие действующего правительства в связи с его неспособностью справиться с текущими проблемами). Имеет влияние и географический раскол: территории приближенные к столичному региону (Киче, Эль Прогрессо) достаточно активно поддерживают обе лидирующие партии).

3.2.3. Союз за националистические изменения.

Партия создана в 2006 году, впервые выступила на выборах в 2007 году, лидером партии является Марио Эстрада, который также принимал участие в выборах президента. Аномально высокие результаты партия показала в округах Сакапа (24,50%), Халапа (24,17%) и Чикимула (22,75%). Такая география голосования связана с расположением штаб-квартиры данной партии в округе Сакапа. Имеет значение также и «эффект соседей», так как родина лидера партии Марио Эстрада округ Халапа. Все округа, которые граничат с округами Сакапа и Халапа показывают высокие результаты для данной партии.

Наименьшие результаты партия показала в округах Кесельтинанго (3,49%), Петен (5,00 %), Сан-Маркос (3,91 %). Географический раскол во многом определил итоги голосования за данную партию, так для данной партии оказался значимым «эффект друзей-соседей».

3.2.4. Обновлённая демократическая свобода.

Партия была основана в 2010 году из отсоединившихся от правящей в тот период

партии Национальный союз надежды чиновников, которая впервые официально зарегистрирована в 2010 году. Партия образовывала союз с партией Великий Национальный Альянс в правительстве 2007-2011. Лидером партии является Манюэль Балдизон, который баллотировался в президенты в 2011 году и прошел во второй тур, но проиграл Отто Перс Молина.

Общенациональный результат партии 8,87 %, самая высокая поддержка в округах Петен (27,38%), Чимальтенанго (15,45%) Кесельтинанго (14,57%). Меньше всего голосов партия получила в округах Халапа (2,55 %) , Чикимула (4,33 %) и Хутьяпе (5,69 %). Данная тенденция объясняется тем, что программа партии базируется на обязательствах по поддержке социальных программ действующей администрации, предлагая больше средств, особенно остро нуждающимся. Далее на географию голосования во многом повлиял тот факт, что Манюэль Балдизон был избран депутатом от округа Петен в 2003.

География голосования за данную партию представляет собой картину обратную к голосованию за партию «Союз за националистические изменения». Данная тенденция подтверждает значимость географического раскола.

3.2.5. Компромисс, обновление и закон.

Партия была образована в 2010 году Эдуардо Сухер непосредственно для поддержки своего лидера. Единственная партия, выступившая на выборах в 2011 году, которая не поддерживает популистскую идеологию (название "Верю" является аббревиатурой от "Compromiso, Renovación y Orden"). Лидер- выходец из интеллигенции, который не ставит акцент на экономическом развитии и ухода от проблем бедности. Соответственно, данная партия в основном получает поддержку интеллигенции и наиболее обеспеченного населения: так как партия не представляет программу, увеличивающую бюджетные расходы (как следствие- увеличение налогового бремени для граждан).

Таким образом, наиболее высокую поддержку партия получила в столичной агломерации - округах: Гватемала (12,11 %) и Сакаатекепес (10,99%). Меньше всего голосов в самых бедных областях Баха –Верепас(3,47 %) , Эль Прогрессо (3,56%). Картина голосования за данную партию является обратной к голосованию за победившую Патриотическую партию. Данная тенденция доказывает значимость экономико - социально раскола для данных выборов.

Тем не менее, отсутствие популистских лозунгов не являлось выигрышной стратегией. Партия не получила много голосов на парламентских выборах, а лидер партии Эдуардо Сухер не набрал достаточно голосов на президентских выборах даже для того, чтобы выйти во второй тур.

3.3. Стабильность электорального пространства.

3.3.1. Потери и приобретения участников.

Партии «Компромисс, обновление и закон» и партия « Новая демократическая свобода» являются новыми партиями, все голоса, полученные на данных выборах, являются приобретением. «Национальный союз надежды» и «Великий национальный альянс» впервые выступают в альянсе, поэтому тоже считаются новым игроком на политической арене. Рассмотрим оставшиеся партии.

Наиболее весомым было приобретение для лидирующей Патриотической партии - в избирательных округах Киче (+52542) и Солола (+46030). Потерь для Патриотической партии не наблюдалось ни в одном регионе. Данная тенденция связана с тем, что партия выбрала наиболее верную популистскую политику по усилению социальных дотаций и защите населения.

Партия «Союз за националистические изменения» получила наибольшие потери в округе Халапа (-9490, в процентах - 10,26%). Наиболее значимые приобретения для партии в округе Киче (+52572, в процентах - 21,03 %). Если на выборах 2007 года округ Халапа был для данной одним из округов основного электората, то к выборам 2011 года данная партия потеряла часть электората (тем не менее, в сравнении с другими округами, в округе Халапа партия показала достаточно высокие результаты). Отток электората связан с неспособностью власти влиять на решения проблем региона, несмотря на усиленную поддержку в предыдущем электоральном цикле. Отсюда отток электората в сторону победившей оппозиционной Патриотической партии.

3.3.2. Индекс электоральной устойчивости.

Среди партий получивших наибольшее количество голосов на выборах 2007 года принимали участие только 2. При этом наименее устойчивый электорат у победившей Патриотической партии (60,60). Данная тенденция связана с перетоком электората к данной партии от других партий (в частности от «Национального Союза Надежды» и «Союза за националистические изменения»).

Более устойчивый электорат у партии «Союз за националистические изменения» - 37,59. Но, тем не менее, показатель достаточно высокий, что указывает на низкий уровень стабильности электората. Данная партия в некоторых областях потеряла часть электората (Халапа, Хутьяпе), в некоторых приобрела (Киче, Солола). Приток электората связан с успешной предвыборной кампанией, проведенной в выигрышных округах лидером партии Марио Эстрада.

3.3.3. Общая оценка стабильности электорального пространства.

Электоральное пространство Гватемалы является крайне нестабильным. Отчасти это вызвано особенностями нормативной базы Гватемалы: законы таковы, что не позволяют одной и той же партии или лидеру долго оставаться у власти. Свою роль так же играет типичное для Латинской Америки политическое поведение: резкая и быстрая реакция на политический курс, проводимый властью при низком уровне доверия к правительству. Отсюда частое явление перетока электората от одной партии к другой. Данная тенденция отрицательно сказывается на общем уровне стабильности электорального пространства. Также стабильности не способствует тяжелая экономическая ситуация в Гватемале.

3.4. Уровень регионального разнообразия.

3.4.1. Экстремумы и амплитуда.

	Максимум	Минимум	Размах
Патриотическая партия	41,13 (Баха - Верепас)	22,58 (Реталулеу)	18,55
Национальный союз надежды и Великий национальный альянс	33,56 (Киче)	18,06 (Гватемала)	15,5
Союз за националистические изменения	24,50 (Сакапа)	3,49 (Кесельтинанго)	21,01
Обновлённая демократическая	27,38 (Петен)	2,55 (Чикимула)	24,83

свобода			
Компромисс, обновление и закон	12,11 (Гватемала)	3,47 (Эль Прогрессо)	8,67

3.4.2. Параметрические показатели вариации.

	Дисперсия	Стандартное отклонение	Коэффициент вариации
Патриотическая партия	27,16	6,89	0,25
Национальный союз надежды и Великий национальный альянс	22,68	7,61	0,34
Союз за националистические изменения	10,16	5,81	0,57
Обновлённая демократическая свобода	9,63	5,33	0,55
Компромисс, обновление и закон	6,63	2,99	0,45

На основе полученных данных можно говорить о наличии в Гватемале среднего уровня регионального разнообразия. Довольно низкие показатели вариации практически у всех партий кроме двух: «Союз за националистические изменения», «Обновлённая демократическая свобода». У данных партий точечная концентрация электората, что способствует повышению уровня регионального разнообразия.

Региональное разнообразие сводится в основном к расколу по уровню экономического развития и в меньшей степени в этно–конфессиональному расколу. Наиболее бедные территории более активно поддерживают две лидирующие партии. Часто именно на бедных территориях проживают индейцы Майя и чернокожие. А развитые области, где преобладает белое население, больше поддерживают партию «Компромисс, обновление и закон», и победившую «Патриотическую партию».

3.4.3. Типичные и девиантные регионы.

Наиболее девиантное голосование в Гватемале на выборах 2011 года показали следующие округа: Киче, Хутьяпе. Данные регионы являются девиантными и по своему этническому составу. В Киче проживает большое количество индейцев Майя и Киче. А Хутьяпе, напротив, является сосредоточением белого населения без диаспор коренных жителей.

Население района Киче (евклидово расстояние, скорректированное на число акторов - 2,15) поддерживает как победившую партию, так и ее ближайшего конкурента - «Национальный союз надежды и Великий национальный альянс», что является нетипичным электоральным поведением, так как обычно население конкретного района тяготеет либо к одной, либо в другой партии из двух лидирующих

Хутьяпе более активно поддерживает партию «Союз за националистические изменения», Низкая поддержка в данном регионе у партий «Обновлённую демократическую свободу» и «Патриотической партии» (евклидово расстояние,

скорректированное на число акторов - 2,19).

В экстремальных показателях часто фигурирует столичный округ Гватемала. В данном округе зафиксирован минимум для партии «Национальный союз надежды и Великий национальный Альянс» и максимум для партии «Компромисс, обновление и закон». Но, если судить по значению евклидова расстояния, скорректированное на число акторов - 1,66 для данного округа, можно сделать вывод о том, что Гватемала голосует достаточно типично.

Типичное голосование наблюдалось в округах Санмаркос и Кесальтинанго (евклидово расстояние, скорректированное на число акторов равно 1,71 и 1,7 соответственно). Типичное голосование, как правило, наблюдается в областях, где преобладает белое население при определенном количестве индейцев.

3.5. Выводы.

В целом партийная система Гватемала национализована в средней степени. Только у некоторых партий есть свои избирательные округа, в которых они имеют сильную и постоянную поддержку электората.

Партийная система Гватемалы скорее консолидирована, чем поляризована. Представители от индейцев относительно недавно начали проявлять политическую активность и пока еще не набрали достаточной силы. Но поляризация с течением времени будет усиливаться, так как кандидаты от различных диаспор будут набирать политический вес и усиливать свое влияние за счет активной поддержки определенных территорий. Острота экономического раскола должна снизиться, если обещания победившей партии будут выполнены. Данная тенденция снизит уровень поляризованности электорального пространства Гватемалы.

Если провести сравнение с выборами 2007 года, то уровень регионализации к выборам 2011 года снизился. Об этом свидетельствует снижение коэффициента вариаций по всем партиям, кроме партии «Союз за националистические изменения». Снижение регионализации территорий объясняется популистской политикой большинства партий, а также общим для всех территорий ростом экономических проблем. А поляризация электорального пространства растет за счет вливания в политическую борьбу мелких партий.

Ярко выраженной динамики в структурировании партийной системы не наблюдается, так как суммарный уровень поддержки лидирующих партий остался таким же, происходит незначительный отток электората от более мелких парламентских партий к центральным. Уровень конкуренции также как и на выборах 2007 года остается на достаточно высоком уровне.

4. Источники.

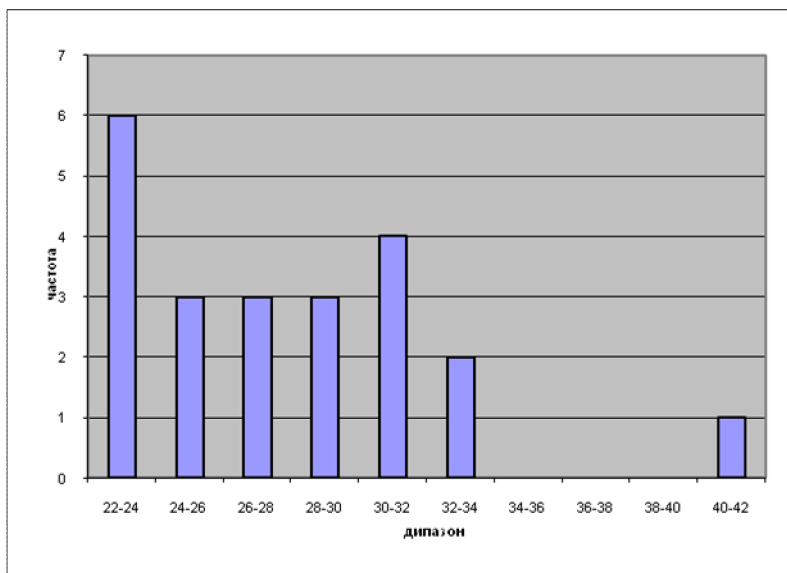
1. www.freedomhouse.org/;
2. www.worldvaluessurvey.com/;
3. <https://www.cia.gov/library/publications/the-world-factbook/geos/gt.html>
4. <http://stainfo.biz/Geomap.aspx?region=039&act=7754&lang=1>
5. <http://www.electoralgeography.com/new/ru/countries/g/guatemala/guatemala-prezidentskie-vybory-2011.html>
6. <http://www.electoralgeography.com/ru/countries/g/guatemala/2007-legislative-election-guatemala.html>
7. <http://www.tse.org.gt/>
8. <http://www.eleicoes.mj.pt/>
9. <http://elecciones.noticias.com.gt/>
10. <http://eleccionesguatemala.org/>

Прим. Статистический анализ проведен с использованием программы SPSS.

5. Приложение.

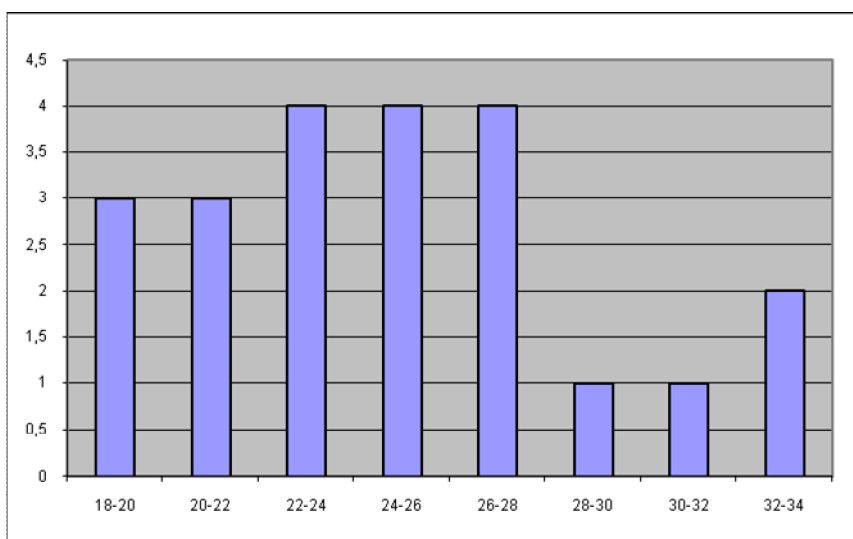
5.1. Гистограммы.

Патриотическая партия.



Распределение голосов за Патриотическую партию имеет отклонение от нормального закона. Это связано с неоднородностью поддержки данной партии. Резко выделяется голосование в округе Баха-Верепас, где данная партия получила свой аномально высокий максимум. Левая асимметрия указывает на то, что большинство округов оказывают партии умеренную поддержку.

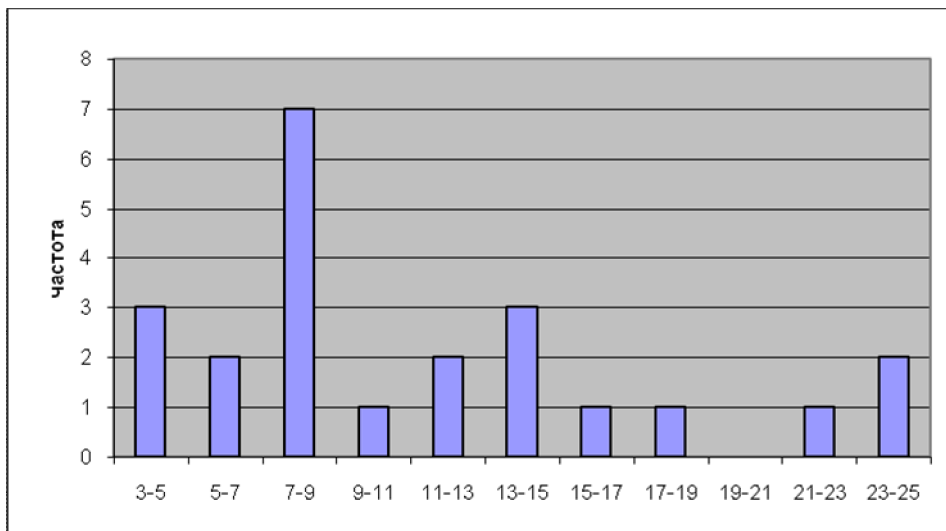
Национальный союз надежды и Великий национальный альянс.



Совокупность голосования данной партии стремится к однородности - так как

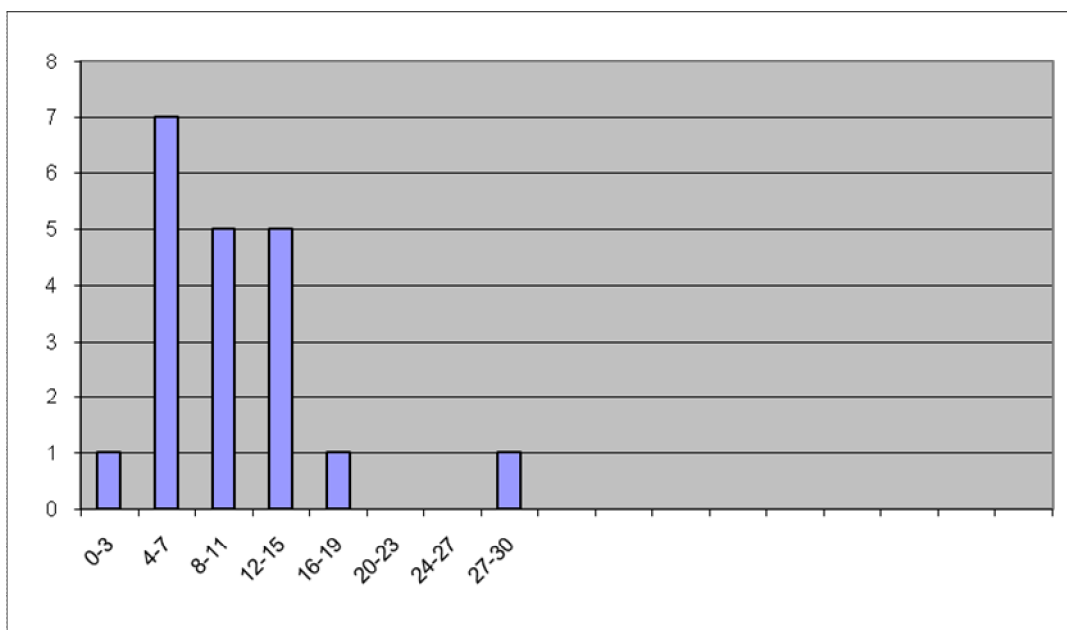
основная часть графика является практически симметричной. Немного выделяется аномально высокая поддержка данной партии в округах Хутьяпе и Киче.

Союз за националистические изменения .



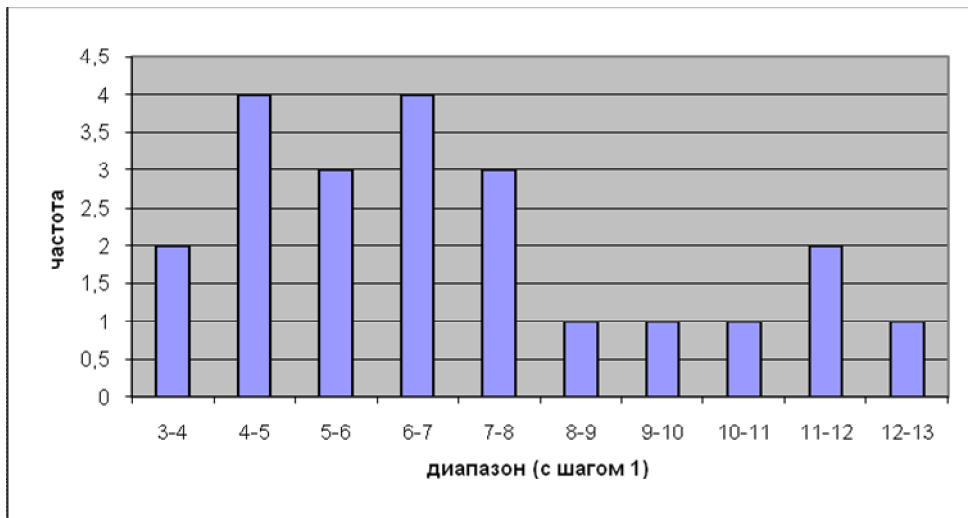
Голосование за данную партию крайне неоднородно. Соответственно ,распределение голосов по регионам далеко от нормального закона. Такая тенденция связано , с наличием у партии политико-географических лакун.

Обновленная демократическая свобода.



Распределение голосов за данную партию стремится к однородности. Выбивается из общего ряда аномально высокая поддержка в округе Петен (данная тенденция обуславливается биографией лидера партии).

Компромисс, обновление и закон.



Распределение голосов за данную стремится к однородности. От нормального распределения партию отделяют достаточно высокие показатели в округах Тотонипакан, Кесельтинанго.

Ablova Liudmila

Electoral profile. Guatemala parliamentary elections (11 September 2011).

<i>1. Institutional design and political culture</i>	
<i>1.1. Political system</i>	<i>Republic (parliamentary)</i>
<i>1.2. Electoral system</i>	<i>proportional,</i>
<i>1.3. Political regime</i>	<i>Transition democracy (free, according to Freedom House, 2009-2011)</i>
<i>political rights (Freedom House, 2009)</i>	<i>4 (4 in 2010)</i>
<i>civil liberties (Freedom House, 2009)</i>	<i>4 (4 in 2010)</i>
<i>1.4. Political (civic) culture</i>	<i>Passive</i>
<i>Subject political interest</i>	<i>Low</i>
<i>Political participation</i>	<i>Low</i>
<i>Political confidence</i>	<i>Low</i>
<i>1.5. Economic situation</i>	
<i>UN HDI</i>	<i>Low – 0,68 (2010)</i>

<i>Overall social-economic conditions</i>	<i>GDP per capita – 5,200 \$ (2010) poverty – 52% (2010), unemployment – 3,5% (2010)</i>
<i>Pre-electoral changes in social-economic conditions</i>	<i>stable</i>
<i>2. Electoral results</i>	
<i>2.1. Political outcome</i>	<i>Patriotic party</i>
<i>2.2. Electoral turnout</i>	<i>69,3% (60,5% in 2007, rise +8,7%)</i>
<i>2.3. General electoral results by parties (candidates)</i>	
<i>Patriotic Party</i>	<i>26,62%/56 seats (15,91%/30 seats in 2007, rise +10,71%, +26 seats)</i>
<i>National Unity of Hope and Grand National Alliance</i>	<i>22,57%/48 seats (22,81-16,51%/48-37 seats in 2007, fall -16.57%,-37- seats)</i>
<i>Nationalist Change Union</i>	<i>9.50%/14 seats (4.06%/4 seats in 2007, rise ++5.44%, +10 seats)</i>
<i>Renewed Democratic Liberty</i>	<i>8.87%/14 seats (didn't participate in 2007)</i>
<i>Commitment, Renewal and Order</i>	<i>8.67%/12 seats (didn't participate in 2007)</i>
<i>3.3.2. Electoral stability index</i>	<i>60,6 (Patriotic Party), 37,59 (Nationalist Change Union)</i>
<i>3.3.3. Electoral stability evaluation</i>	<i>Medium</i>
<i>3.4. Regional diversity level</i>	
<i>3.4.1. Magnitude</i>	
<i>Patriotic Party</i>	<i>max. 41,13%, min. 22,58 %, magnitude 18,55%</i>
<i>National Unity of Hope and Grand National Alliance</i>	<i>max. 33,56%, min. 18,06%, magnitude 15,5%</i>
<i>Nationalist Change Union</i>	<i>max. 24,50%, min. 3,49 %, magnitude 21,01%</i>
<i>Renewed Democratic Liberty</i>	<i>max. 27,38%, min. 2,55 %, magnitude 24,83 %</i>
<i>Commitment, Renewal and Order</i>	<i>max. 24,83%, min. 12,11 %, magnitude 8,67%</i>
<i>3.4.2. Parametric variation</i>	
<i>Patriotic Party</i>	<i>Variance – 27,16 Standard Deviation – 6,89 Variance Coefficient – 0,25</i>
<i>National Unity of Hope and Grand National Alliance</i>	<i>Variance – 22,68 Standard Deviation -7,61 Variance Coefficient – 0,34</i>
<i>Nationalist Change Union</i>	<i>Variance – 10,16 Standard Deviation – 5,81 Variance Coefficient -0,57</i>
<i>Renewed Democratic Liberty</i>	<i>Variance – 9,63 Standard Deviation – 5,33 Variance Coefficient -0,55</i>
<i>Commitment, Renewal and Order</i>	<i>Variance – 6,63 Standard Deviation – 2,99</i>

	<i>Variance Coefficient -0,45</i>
<i>Regional diversity index</i>	
<i>Regional diversity evaluation</i>	<i>Medium</i>
3.4.3. Typical and deviant regions	
<i>Most typical regions</i>	<i>Quetzaltenango (1,7) San Marcos (1,71)</i>
<i>Most deviant regions</i>	<i>Jutiapa (2,19 – mostly Latinos region) El Quiché (3,51 – mostly Mayan and Kiche's region)</i>
3.5. Conclusion	
<i>Nationalization/regionalization of party system</i>	<i>Medium and decreasing nationalization</i>
<i>Consolidation/polarization of party system</i>	<i>Medium and increasing polarization</i>

Президентские выборы

2.1. Политический итог выборов.

Первый тур президентских выборов в Гватемале прошел 11 сентября 2011 года, одновременно с парламентскими выборами. Никто из кандидатов не набрал достаточное количество голосов для победы в первом туре (по конституции необходимо набрать более 50%). Таким образом, во второй тур вышли два кандидата: Отто Перес Молина - возглавляет победившую на парламентских выборах Патриотическую партию, и Мануэль Балдизон - представляет партию «Обновлённая демократическая свобода». Во втором туре выборов с незначительным отрывом побеждает кандидат от Патриотической партии отставной генерал - Отто Перес Молина.

2.2. Электоральная активность и ее динамика.

На выборах 11 сентября 2011 года явка была достаточно высокой и составила 69,38% от числа проголосовавших (4,398,824 чел.). В 2007 году явка была ниже и составила 60,5% от числа проголосовавших (3,165,191 чел.). Повышение активности избирателей свидетельствует о возросшем уровне политического участия на фоне усугубления экономических и социальных проблем страны. Также высокая активность обусловлена сдвоенными выборами: одновременно парламентскими и президентскими. Второй тур выборов прошел 6 ноября и явка была значительно ниже - 60.83% (притом, что в 2007 году также на втором туре президентских выборов явка составляла - 48.3%). Соответственно, подтверждается тенденция роста политической активности населения.

2.3. Общенациональные итоги голосования.

На президентских выборах 2011 года приняли участие 10 кандидатов. Из них двое прошли во второй тур. Представим результаты голосования в виде таблицы.

Кандидат	Партия	% голосов	% голосов 2й тур
Отто Перес Молина	Патриотическая партия	1 610 690 (36,02%)	2 300 874 (53,74%)
Мануэль Бальдисон	Обновлённая демократическая свобода	1 037 939 (23,21%)	1 980 819 (46,26%)
Эдуардо Сухер	Компромисс, обновление и закон	732 314 (16,38%)	
Марио Эстрада	Союз за националистические изменения	383 456 (8,57%)	
Харольд Кабальерос	ВЦ—СЗГ	275 117 (6,15%)	
<u>Ригоберта Менчу</u>	ГНРЕ, АНН и «Уинак»	146 327 (3,27%)	
Хуан Гутьеррес		123 580 (2,76%)	
Патрисия де Арсу	Юнионистская партия	97 277 (2,18%)	
Александро Джамматей	Центр социального действия	46 402 (1,04%)	
Адела де Торребьярте		19 035 (0,43%)	

Большинство кандидатов также принимали участие в выборах 2007 года (Отто Перес Молина, Эдуардо Сухер, Марио Эстрада, Ригоберта Манчу). Кандидаты существенно повысили свою поддержку (в первую очередь за счет неучастия в выборах бывшего президента страны). Существенная динамика наблюдается у победителя голосования - Отто Переса Молины (36,02% в 2011 г. против 23,51% в 2007 г.).

2.4. Политический плюрализм и структура партийной системы.

1-ый тур выборов

	2011	2007
Индекс Лааксо и Таагеперы	4,465	5,57
Индекс Хуана Молинара	2,879	4,07

Приведенное число эффективных кандидатов указывает на высокий уровень конкурентности на выборах. Таким образом, по системе Сартори, данную систему можно отнести к системе с умеренным плюрализмом.

2-ой тур выборов.

	2011	2007
Индекс Лааксо и Таагеперы	1,98	2,01
Индекс Хуана Молинара	1,84	1,96

Число эффективных кандидатов примерно равно двум, значит, система стремится к двухпартийности. Соответственно, второй тур выборов был достаточно конкурентным. И оба кандидата имели практически равные шансы на победу.

3. Географические итоги выборов.

3.1. География явки.

География явки на 1-ом туре президентских выборов повторяет картину географии явки парламентских выборов. Явка на выборах 2011 года была достаточно высокой (что типично для Гватемалы). Но на протяжении электоральных циклов 2003-2007 г.г. явка избирателей держится на стабильно высоком уровне (57,8 % - 60,5% - 69,3%). Наблюдается незначительная положительная динамика, которая свидетельствует о возросшем интересе к политике на фоне обострения экономико-социальных проблем.

Наиболее активные избиратели сосредоточены в столичном регионе округе Гватемала (75,1 %) и приближенном к нему округе Сакатекепес (76,89 %).

Основным сюжетом выборов является программа выхода страны из социального и экономического кризиса, при этом столица страны является центром торговли и бизнеса. Логично предположить, что резиденты этих территорий наиболее заинтересованы в исходе голосования. Также высокий уровень активности населения наблюдается в округе

Солола. Солола является центром туризма (на территории расположено знаменитые озера) и торговли (несколько транснациональных корпораций имеют здесь домашние офисы).

Наименьшая активность избирателей отмечена в округе Исабаль. Округ представляет собой периферийную территорию со слабо развитым промышленным и торговым секторами. На территории округа находится диаспора афро-американцев, которые не показывают интереса к политике.

На показатели явки избирателей, прежде всего, влияют социально-экономические расколы (именно в центре Гватемалы находится наиболее развитые регионы). Определенный вес имеет и этнический раскол: латиносы и майя голосуют более активно, чем представители других этносов.

Второй тур выборов ознаменован снижением явки, при этом явка на втором туре выборов всегда стабильно ниже: 60.83% в 2011, 48.3% в 2007, 45.8 % в 2003.. География явки во втором туре примерно совпадает с географией явки в первом туре: наиболее активно голосует жители столичной агломерации, менее активно жители удаленных территорий со слабо развитой инфраструктурой.

3.2. География голосования.

3.2.1. Отто Перес Молина.

Отто Перес Молина баллотируется в президенты во второй раз. В первый раз в 2007 прошел во второй тур, но проиграл во втором туре бывшему президенту страны - около 4 % голосов. Отто Перес Молина является гватемальцем по происхождению, генералом в отставке. Примечательно, что впервые после гражданской войны в Гватемале на выборах побеждает военный. Высокая поддержка кандидата обусловлена популистскими лозунгами: он предлагал жесткие меры борьбы с бедностью и преступностью.

Географическая поддержка данного кандидата повторяет тенденцию поддержки Патриотической партии. На территории страны кандидат получил наибольшую поддержку в экономически неразвитых округах с высоким уровнем бедности и преступности: Баха-Верепас (51,31%), Эль Прогрессо (42,46%). Менее активно кандидата, так как же и Патриотическую партию, поддержали жители периферийных территорий с развитой инфраструктурой Реталулеу (29,82 %) и Эскуинтла (26,04%) .

Во втором туре выбором помимо экономического фактора на голосование стал влиять и этнический. Во втором туре кандидата Отто Переса Молина наиболее активно поддержали жители испано-говорящих и белых районов: Гватемала (65,99%), Хутьяпе (55,30%), Чиикимула (52,36 %). В первом туре жители данных регионов поддерживали «своих кандидатов», которые не прошли во второй тур.

3.2.2. Манюэль Балдизон.

Манюэль Балдизон является выходцем из бизнес-структур и соответственно представляет интересы данного сегмента. Так как бизнес также страдает от общих для Гватемалы проблем (прежде всего потому, что такая экономико-политическая ситуация

отпугивает инвесторов). В его предвыборной программе также заложены популистские лозунги по поводу ужесточения мер борьбы с преступностью и наркоманией. Манюэль Балдизон баллотируется в президенты впервые. Наиболее успешными для него были следующие избирательные округа: Петен (45,39 %), Эль Прогрессо (33,69%), Эскуинтла (31,87 %). Меньше поддержка в следующих районах: Чикимула (13,18), Халапа (11,97 %).

На географию голосования во многом повлиял тот факт, что Манюэль Балдизон был избран депутатом от округа Петен в 2003 году. Также кандидата поддерживают экономически неразвитые регионы, так как у него тоже, как и Отто Пэриса Молины, есть своя программа борьбы с бедностью. В отличие от программы отставного генерала Манюэль Балдизон предлагает более имиджевую стратегию (возврат смертной казни, показ передач о вреде наркотиков и прочее).

Во втором туре выборов, кроме регионов с устоявшимся электоратом (Петен, Эскуинтла), данного кандидата более активно поддерживает цветное население: индейцы Майя и чернокожие (Киче, Реталуле). Так как белое население голосует более активно, то по численному перевесу победил кандидат от белого населения, но если ориентироваться по географическому признаку, то большее количество районов поддерживает Манюэля Балдизона.

3.2.3. Эдуардо Сухер.

Эдуардо Сухер в 2011 году баллотируется в президенты во второй раз. При этом не было удачных попыток (не было достаточного количество голосов для прохождения даже во второй тур).

Эдуардо Сухер является швейцарцем по отцу и гватемальцем по матери. Таким образом, на его политические взгляды во многом повлияла западная идеология. Он становится основателем и академиком университета Галлилео в столице Гватемалы. Основной электорат данного кандидата - городская интеллигенция. Отсюда высокие показатели в столичной агломерации: округ Гватемала (18,42%) и Сакатекепес (22,90%). Наименее активно кандидата поддерживают в областях, где наблюдается наиболее высокий уровень бедности и безработицы: Баха-Верепас (8,00 %), Хутьяпе (9,30%), Эль-Прогрессо (7,23%). География голосования за данного кандидата во многом схожа с тенденцией голосования за партию «Компромисс, обновление и закон» на парламентских выборах. Набранных голосов Эдуардо Сухеру не хватило для того, чтобы пройти во второй тур президентских выборов.

3.2.4. Ригоберта Манчу.

Следующий кандидат интересен не с точки зрения набранных голосов, а с точки зрения непосредственно личности кандидата. Лауреат Нобелевской премии мира, лидер индейского сообщества Гватемалы, Ригоберта Манчу участвует в президентских выборах от коалиции левых партий «Широкий Фронт». Она является единственным кандидатом от индейцев и единственной женщиной-кандидатом. Поэтому ее участие в выборах имеет символическое значение. Она уже участвовала в выборах 2007 года, тогда ее поддержала партия «Диалог ради Гватемалы». Тогда за лидера индейцев отдали свои голоса 3,5%

населения.

На данных выборах поддержка единственного кандидата с левыми взглядами немного снизился - 3,27% голосов. Таким образом, можно сделать вывод о том, что индейский сегмент населения проявляется достаточно низкую активность (о чем также свидетельствуют данные по явке населения). А также, что гватемальское общество достаточно патриархальное (не приемлет идею женщины-президента).

Наиболее высокая поддержка у данного кандидата наблюдаются в округах Сан - Маркос (10,17%), Уэуэтенанго (7,76 %) – округа близкие к родине Менчу и с достаточно большим количеством индейцев. Наименее активно кандидата поддержали жители округов Баха-Верапас (3,47%) и Эль Прогрессо (2,34%), так как данные районы очень активно голосуют за лидирующих кандидатов.

Необходимо отметить, что альянс партий «Национальный союз надежды» и «Великий национальный альянс» хорошо показавших себя на парламентских выборах не выдвинули кандидата. Их предполагаемым кандидатом была Сандра Торрес, супруга действующего президента Альваро Колома. Но данное выдвижение вызвало широкий общественный резонанс и Сандра Торрес отстранили от участия в выборах. В случае победы она намеревалась продолжать курс, проводимый мужем.

3.3. Стабильность электорального пространства.

3.3.1. Потери и приобретения участников.

Наиболее яркие приобретения у кандидата Отто Пэрис Молина. По всем районам он улучшил свои позиции. Наиболее весомыми приобретениями считаются Халапа (+16,6 % или +14976) и Хутьяпе (+ 13,36 % или + 15676). Данная тенденция связана с перетоком электората от предыдущего президента, который не принял участие в данных выборах.

Манюэль Балдизон впервые принимает участие в президентских выборах, поэтому все голоса, отданные за него можно считать приобретением.

На предыдущих выборах в президенты также баллотировался Эдуардо Сухер. Его электорат достаточно стабилен. Наиболее значимыми оказались приобретения в округах Сакатепес (+12,21 % или 17 876) и Чимальтенанго (+11,21 % или 12 897). Потерь для данного кандидата также не наблюдалось. Данная тенденция связано с усилением позиций Эдуардо Сухера и его партии, активной политической пропагандой (скорее всегда данные выборы были его последним шансом стать президентом), а также усилением миграции в столичную агломерацию и увеличение числа людей с высшим образованием. Тем не менее, приложенных усилий оказалось недостаточно для победы на выборах.

3.3.2. Индекс электоральной устойчивости.

Среди кандидатов набравших наибольшее количество голосов на прошлых выборах принимали участие только два: Эдуардо Сухера и Отто Пэрис Молина.

Индекс электоральной устойчивости для Отто Пэриса Молина равен 27,12. Достаточно высокий показатель, но значительно ниже аналогичного показателя для Патриотической Партии, которую представляет этот кандидат. Данная тенденция говорит

о том, что непосредственно у лидера партии сформированы собственные политико-географические лакуны. Поддержка его в этих районах лишь частично сказывается на поддержке Патриотической партии. К тому же на парламентских выборах больше участников, отсюда и более высокая степень разнообразия.

Индекс региональной устойчивости для кандидата Эдуардо Сухера значительно ниже 15,81. Он является более старым игроком на политической арене, чем Отто Перес Молина. Поэтому его (Эдуардо Сухера) географические лакуны более устойчивые: он делает акцент на вполне определенный электорат: белые люди с высоким достатком и высшим образованием.

3.3.3. Общая оценка стабильности электорального пространства.

Электоральное пространство Гватемалы не является стабильным. Частично на это влияет нормативная база: система подталкивает власть к постоянному обновлению. Частично на это повлияло нестабильная экономическая ситуация и статус страны с переходной демократией. Политическая и экономическая система не является устойчивой, поэтому они подвержены постоянным изменениям.

3.4. Уровень регионального разнообразия.

3.4.1. Экстремумы и амплитуда.

	Максимум	Минимум	Размах
Отто Перес Молина	1й тур Баха-Верепас (51,31%)	1й тур Эскуинтла (26,04%)	25,27 12,55
	2й тур Баха-Верепас (61,11%)	2й тур Эскуинтла(38,06 %)	
Мануэль Бальдисон	1й тур Петен (45,39 %)	1й тур Халапа (11,97 %)	34,42 23,05
	2й тур Эскуинтла(61,94 %)	2й тур Баха-Верепас (38,89 %)	

Эдуардо Сухер	Сакатекепес (22,90%)	Эль - Прогрессо (7,23%)	21,67
Марио Эстрада	Сакапа(27,56 %)	Петен (4,15 %)	23,41
Харольд Кабальерос	Кесельтинанго (26,05 %)	Гватемала (0,84%)	25,21

3.4.2. Параметрические показатели вариации.

	Дисперсия	Стандартное отклонение	Коэффициент вариации
Отто Перес Молина	35,60	5,58	0,16
Мануэль Бальдисон	25,37	7,38	0,29
Эдуардо Сухер	13,81	5,14	0,37
Марио Эстрада	10,57	7,44	0,70
Харольд Кабальерос	5,08	5,01	0,99

На основе полученных данных можно говорить о наличии в Гватемале среднего уровня регионального разнообразия. Довольно низкие показатели вариации практически у всех кандидатов кроме Марио Эстрада и Харольда Кабальероса. Это типичная тенденция, для кандидатов, не набирающих высокий процент проголосовавших.

3.4.3. Типичные и девиантные регионы.

Наиболее девиантно в первом туре выборов проголосовали следующие территории «Эль-Прогрессо (евклидово расстояние, скорректированное на число акторов - 2,5) И Сучитепекес (евклидово расстояние, скорректированное на число акторов - 2,46). Жители района Эль-Прогрессо показывает высокую поддержку двум лидирующим кандидатам, поэтому такое электоральное поведение выбивается из общей картины. Обычно жители определенного района оказывает большую поддержку только одному из лидирующих кандидатов.

Жители района Сучитепекес показали аномально высокую поддержку Харольду Кабальеросу, а также умеренно высокую Эдуардо Сухеру. Что так же является нетипичным электоральным поведением, так как обычно жители региона активно поддерживают одного из двух лидирующих кандидатов.

Наиболее типично в первом туре выборов проголосовали жители районов Эскуинтла (евклидово расстояние, скорректированное на число акторов - 2,075). И жители района Сан - Маркос (евклидово расстояние, скорректированное на число акторов - 2,07). Типичным голосованием является высокая поддержка для одного из двух лидирующих кандидатов, и умеренная для всех остальных кандидатов.

Во втором туре выборов наиболее девиантно проголосовали районы Баха-Врепас и Эскуинтла. Они показали наиболее высокую поддержку своим кандидат. Наиболее типично проголосовали районы Халапа и Санта Роза.

3.5. Выводы.

Электоральное пространство Гватемалы имеет умеренную степень регионализации. Практически все кандидаты имеют свои политико-географические лакуны. Но не все территории постоянно поддерживают одного и того же кандидата. Уровень регионализация будет снижаться, так как основные политические игроки будут постоянно сменять друг друга.

Территория Гватемалы скорее поляризована, чем консолидирована. Ключевое значение имеет экономические расколы: разница в доходах населения различных территорий достаточно велика. Экономический раскол пересекается с этническим: часто белое население имеет более высокие доходы и проживает на территориях с более развитой инфраструктурой. Поляризации территорий несколько усилилась в сравнении с 2007 годом, так как усилились экономические и социальные проблемы страны: возрос

наркотрафик, а уровень бедности и безработицы продолжает падать.

4. Источники.

- [http://lenta.ru/news/2011/11/07/molina/;](http://lenta.ru/news/2011/11/07/molina/)
- <http://www.itar-tass.com/c12/223467.html;>
- <https://www.cia.gov/library/publications/the-world-factbook/geos/gt.html>
- <http://statinfo.biz/Geomap.aspx?region=039&act=7754&lang=1>
- <http://www.electoralgeography.com/new/ru/countries/g/guatemala/guatemala-prezidentskie-vybory-2011.html>
- <http://www.electoralgeography.com/ru/countries/g/guatemala/2007-legislative-election-guatemala.html>
- <http://www.tse.org.gt/>
- <http://www.eleicoes.mj.pt/>
- <http://elecciones.noticias.com.gt/>
- <http://eleccionesguatemala.org/>

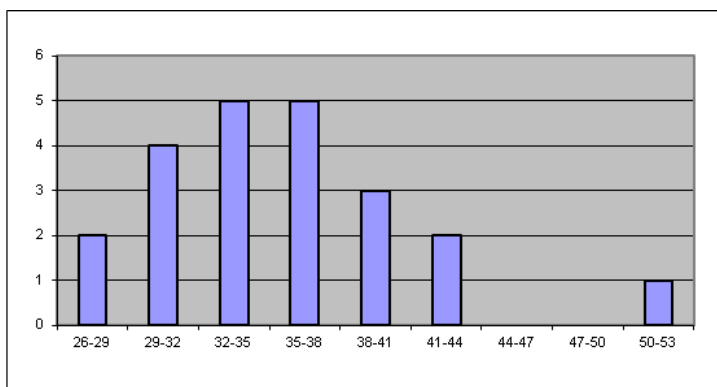
Прим. Статистический анализ проведен с использованием программы SPSS.

5. Приложение.

5.1. Гистограммы

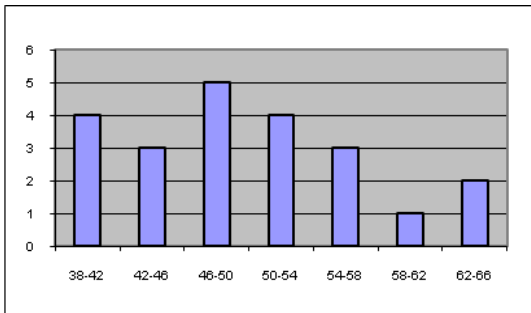
Отто Пэрис Молина

1-ый тур



Совокупность голосования данной партии стремится к однородности - так как основная часть графика является практически симметричной. Выбивается правая асимметрия - выброс, показывающий anomalно высокую поддержку для данного кандидата в округе Баха- Верепас.

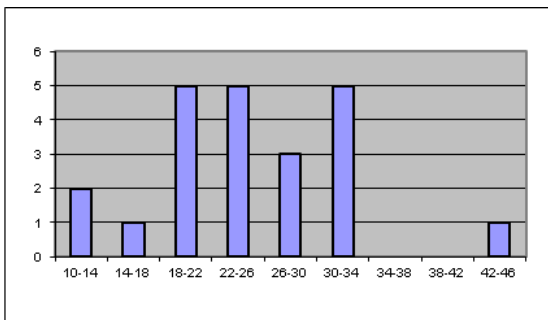
2-ой тур



Совокупность голосования данной партии далеко от нормального закона. Районов показавших низкую поддержку кандидатов практически столько же, сколько районов со средним уровнем поддержки.

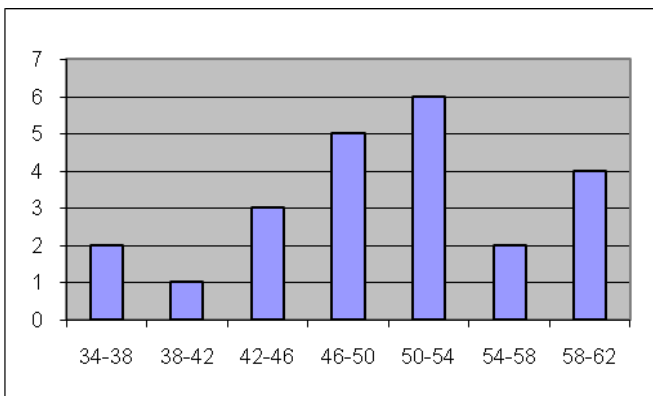
Манюэль Балдизон.

1-ый тур



Совокупность голосования данной партии далеко от нормального закона. У гистограммы несколько вершин, что указывает на наличие у кандидата нескольких лакун. Определенное число районов (как правило, соседних) оказывают кандидату поддержку на одном уровне.

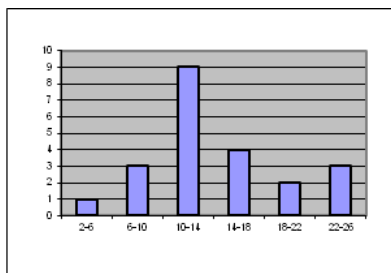
2-ой тур



Совокупность голосования данной партии стремится к однородности - так как

основная часть графика является практически симметричной. Выделяется левый выброс - большое количество районов с аномально слабой поддержкой (данные районы в большей степени поддерживают Отто Пэриса Молину).

Эдуардо Сухер.



Совокупность голосования за данного кандидата стремится к однородности. Голосование имеет нормальное распределение. Существует незначительная левая асимметрия.

Ablova Liudmila

Electoral profile. Guatemala parliamentary elections (11 September 2011).

1. Institutional design and political culture	
1.1. Political system	Republic (parliamentary)
1.2. Electoral system	proportional
1.3. Political regime	Transition democracy (free, according to Freedom House, 2009-2011)
political rights (Freedom House, 2009)	4 (4 in 2010)
civil liberties (Freedom House, 2009)	4 (4 in 2010)
1.4. Political (civic) culture	Passive
Subject political interest	Low
Political participation	Low
Political confidence	Low
1.5. Economic situation	

<i>UN HDI</i>	<i>Low – 0,68 (2010)</i>
<i>Overall social-economic conditions</i>	<i>GDP per capita – 5,200 \$ (2010) poverty – 52% (2010), unemployment – 3,5% (2010)</i>
<i>Pre-electoral changes in social-economic conditions</i>	<i>stable</i>
<i>2. Electoral results</i>	
<i>2.1. Political outcome</i>	<i>Otto Paris Molina</i>
<i>2.2. Electoral turnout</i>	<i>69,3%/60.83% (60,5%/ 48.3% % in 2007, rise +8,9%)</i>
<i>2.3. General electoral results by parties (candidates)</i>	
<i>Otto Perez Molina</i>	<i>36,01%/53,74%</i>
<i>Manuel Baldizon</i>	<i>23,20%/46,26%</i>
<i>Eduardo Suger</i>	<i>16,38%</i>
<i>Mario Estrada</i>	<i>8,57%</i>
<i>3.3.2. Electoral stability index</i>	<i>27,12 (Otto Perez Molina), 15,81 (Eduardo Suger)</i>
<i>3.3.3. Electoral stability evaluation</i>	<i>Medium</i>
<i>3.4. Regional diversity level</i>	
<i>3.4.1. Magnitude</i>	
<i>Otto Perez Molina</i>	<i>max. 51,31%, min. 26,04%, magnitude 25,27%</i>
<i>Manuel Baldizon</i>	<i>max. 45,39 %, min. 11,97 %, magnitude 34,42%</i>
<i>Eduardo Suger</i>	<i>max. 22,90%, min. 7,23%, magnitude 21,67%</i>
<i>Mario Estrada</i>	<i>max. 27,56 %, min. 4,15 %, magnitude 23,41%</i>
<i>3.4.2. Parametric variation</i>	

<i>Otto Perez Molina</i>	<i>Variance – 35,60</i> <i>Standard Deviation – 5,58</i> <i>Variance Coefficient – 0,16</i>
<i>Manuel Baldizon</i>	<i>Variance – 25,37</i> <i>Standard Deviation -7,38</i> <i>Variance Coefficient – 0,29</i>
<i>Eduardo Suger</i>	<i>Variance – 13,81</i> <i>Standard Deviation – 5,14</i> <i>Variance Coefficient -0,37</i>
<i>Mario Estrada</i>	<i>Variance – 10,57</i> <i>Standard Deviation – 7,44</i> <i>Variance Coefficient -0,70</i>
<i>Regional diversity index</i>	
<i>Regional diversity evaluation</i>	<i>Medium</i>
<i>3.4.3. Typical and deviant regions</i>	
<i>Most typical regions</i>	<i>San- Marcos</i> <i>Eskuintla</i>
<i>Most deviant regions</i>	<i>El Progreso</i> <i>Suchitepeques</i>
<i>3.5. Conclusion</i>	
<i>Nationalization/regionalization of party system</i>	<i>Medium and decreasing nationalization</i>
<i>Consolidation/polarization of party system</i>	<i>Medium and increasing polarization</i>

