

**Юрий Гайворонский**

## **Анализ результатов парламентских выборов 4 декабря 2011 г. в Словении**

*Исследование выполнено в рамках программы фундаментальных исследований Национального исследовательского университета – Высшей школы экономики по теме «Структурный анализ региональных политических режимов и электоральных пространств», реализуемой Лабораторией региональных политических исследований под руководством д.п.н. Туровского Р.Ф.*

*Гайворонский Ю.О. – стажер-исследователь Лаборатории региональных политических исследований НИУ-ВШЭ.*

### **1. Институциональный дизайн и политическая культура**

#### **1.1 Политическая система**

Словения представляет собой премьер-президентскую республику<sup>1</sup>. Исполнительная власть в первую очередь принадлежит Правительству (премьеру и кабинету министров), который назначается нижней палатой парламента (Государственным собранием). Президент же обладает преимущественно контрольными и церемониальными функциями.

#### **1.2 Избирательная система**

В Государственной собрание раз в 4 года всенародно по пропорциональной системе избирают 88 депутатов. Еще 2 проходят по мажоритарной системе от венгерской и итальянской общин. Словении разбита на 88 избирательных округов, которые в административно-территориальном разрезе ближе всего к административным округам (*upravne enote*), объединяющим несколько общин.

#### **1.3 Политический режим**

По оценкам экспертов Freedom House, Словения относится к демократическим государствам: оценки по политическим правам и гражданским свободам составляют «1/1» (2011)<sup>2</sup>. Словения, тем самым, - одно из немногих постсоциалистических государств, где транзит успешно завершен.

#### **1.4 Политическая культура**

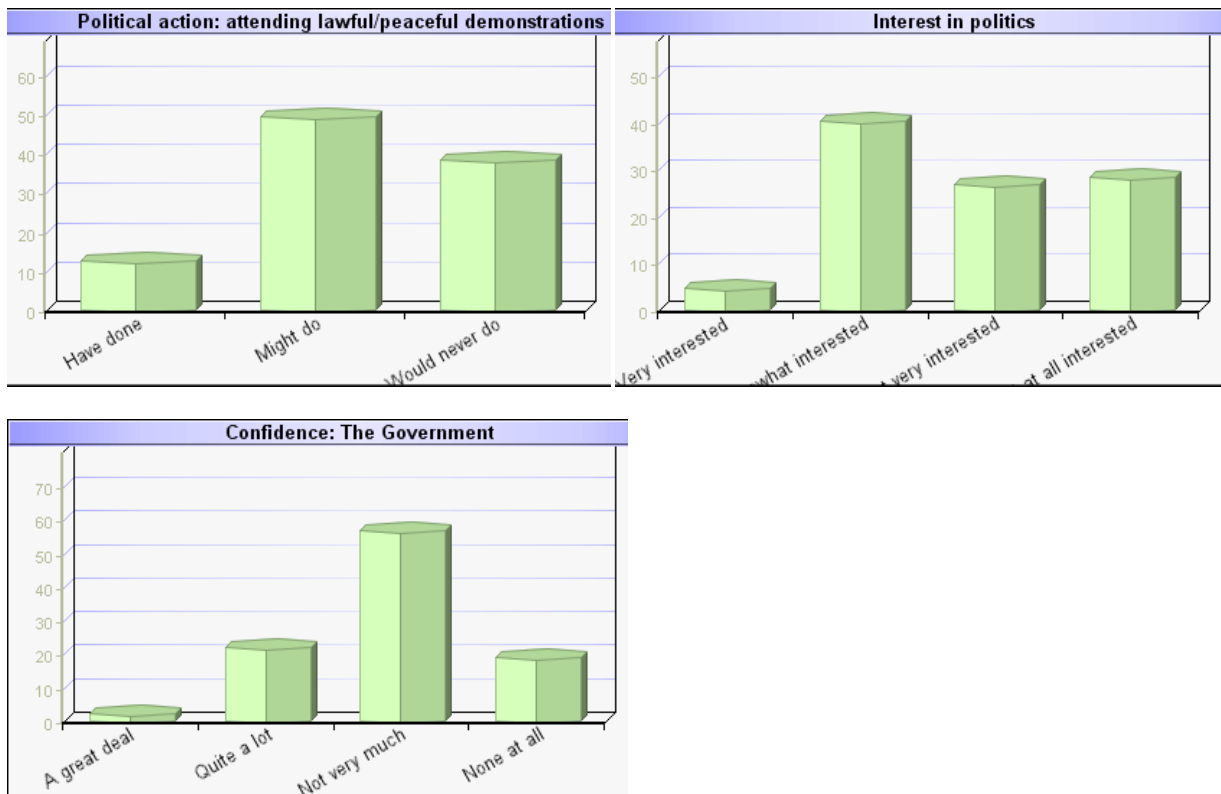
Политическую культуру граждан Словении, согласно методике World Value Survey, следует охарактеризовать как «автономную активистскую». Ее отличительными чертами являются высокий уровень политического участия, средний уровень интереса к политике, но при этом низкий уровень доверия правительству (см. гистограммы ниже)<sup>3</sup>:

---

<sup>1</sup> Макаренко Б.И. Посткоммунистические страны: некоторые итоги трансформации // Полития.- 2008. - № 3. (Рассчитано согласно методике: Shugart M.S., Carey J.M. Presidents and Assemblies: Constitutional Design and Electoral Dynamics. – Cambridge, 1992.)

<sup>2</sup> <http://freedomhouse.org/report/freedom-world/2011/slovenia>

<sup>3</sup> <http://www.wvsevdb.com/wvs/WVSanalyzeQuestion.jsp>



## 1.5 Социально-экономическая ситуация

Словения в ряду стран центральной и восточной Европы является одной из самых развитых и экономически благополучных. В 2004 году страна вошла в ЕС и перешла на евро. С другой стороны, политический кризис и отставка правительства были спровоцированы провалом реформ по восстановлению посткризисной экономики. Социально-экономическая ситуация продолжает ухудшаться, госдолг достиг уже 45% от ВВП.

Таблица 1. Основные макроэкономические показатели.

	2005	2006	2007	2008	2009	2010
ВВП на душу нас., \$	17851.6	19396.5	23462.5	27117.4	24123.1	22916.0
Безработица, % <sup>4</sup>	10,4	10,5	8,7	7,4	7,8	10,6
Уровень бедности, %	12.2	11.6	11.5	12.3	11.3	12.7
Уровень средней зарплаты (net), £	715	751	815	864	917	936

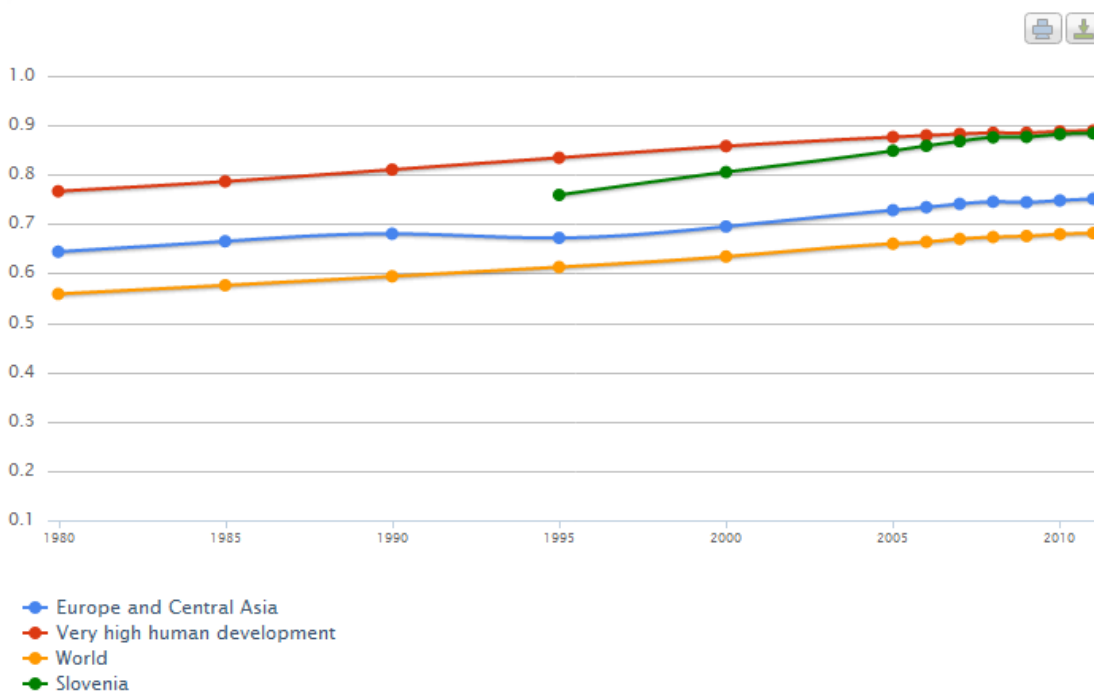
По **Индексу человеческого развития** страна занимает 21 место в мире (0,884 в 2011г.- «очень высокий»)<sup>5</sup>. Уступая несколько тысячных балла соседней Италии и Австрии, Словения значительно превосходит аналогичные показатели всех балканских государств. Показатель индекса демонстрировал значительный рост до середины 2000-х, и

<sup>4</sup> В силу отсутствия ежегодных данных приведены показатели безработицы по состоянию на январь соответствующего года.

<sup>5</sup> <http://hdrstats.undp.org/en/countries/profiles/SVN.html>

замедлился к 2010 г. Очевидно, что график динамики ИЧР Словакии представляет собой логистическую кривую, и тем самым, пределы роста достигнуты.

#### Human Development Index: Trends 1995 - present



Обратную картину демонстрирует «Индекс счастливой планеты» (44,5 – 2009 г.): он ниже (т.е. хуже) чем на Балканах, и приблизительно равен показателям западноевропейских стран. Такая специфика заложена в неблагоприятной экологической обстановке страны: загрязнение р.Савы, выбросы химических и металлургических заводов в районе г. Копер и пр.

## 2. Общие результаты выборов и динамика

### 2.1 Политический итог выборов

Состоявшиеся выборы стали досрочными в виду выражения вотума недоверия словенского парламента правительству Борута Пахора. Столь непростое решение было принято в виду четверного подряд неудачного для правительства референдума, который касался актуального для всей Европы вопроса о повышении пенсионного возраста (72,17% высказались против пенсионной реформы).

Победу одержала левоцентристская партия «Позитивная Словения» (LZJ-PS) во главе с мэром Любляны – Зораном Янковичем (28,51%). Это стало своеобразным сюрпризом, так как основным фаворитом в предвыборной гонке считали «Словенскую демократическую партию» (SDS) Янеза Яншы (премьер-министр 2004-2008), которая заняла второе место (26,19%). Политические «изгои» выборов – «социал-демократы» (SD) тем не менее смогли финишировать третьими и получить 10 мандатов (10,52%).

Как и предыдущий состав Государственного собрания, нижняя палата созыва 2011г. получилась довольно «рыхлой» (рис. 1) - помимо указанных трех, 4 % барьер преодолели:

- «Гражданский список» (LGV) бывшего премьер-министра Григория Виранта (8,37%) – 4 место;
- «Демократическая партия пенсионеров» (DeSUS), слегка ослабила свои позиции – 5 место (-0,51%);
- «Словенская народная партия» (SLS), наоборот, немного усилилась (+1 мандат; 6,83%) – 6 место;
- «Новая Словения – Народная Христианская партия» (NSi) - 7 место (6,83%).

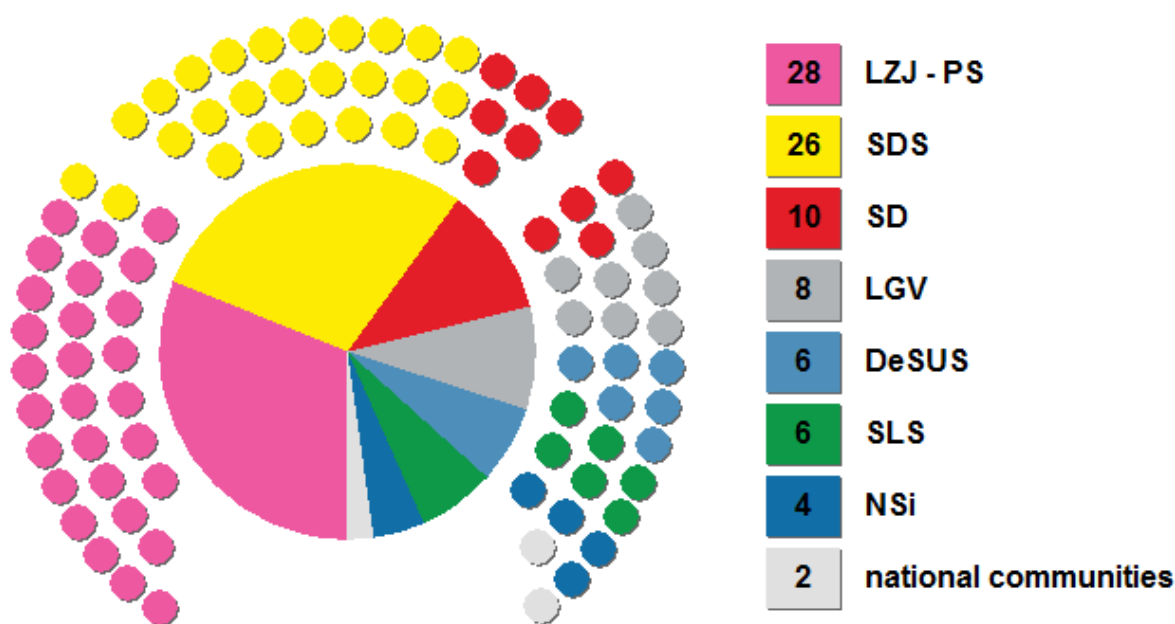


Рис. 1. Распределение мест в нижней палате парламента по итогам выборов 2011 г.

Как результат, Зоран Янкович не смог организовать коалицию (во многом из-за несговорчивости Г.Виранта) и премьер-министром стал Янез Янша (в коалиции с LGV, DeDUS, SLS, NSi), причем ключевые министерские портфели (экономика, оборона, финансы, иностранные дела) достались партнерам по коалиции. Возможно, это отражает стремление Янши разделить ответственность для укрепления столь хрупкой коалиции.

## 2.2 Электоральная активность и ее динамика

По итогам выборов явка составила 65,85%, что на 2,56% выше аналогичного показателя на парламентских выборах 2008 г. Тем самым электоральная активность стабильна и находится на высоком уровне.

## 2.3 Общенациональные итоги голосования

Партия	Количество голосов, 2011 (2008)	Процент голосов, 2011 (2008)	Количество мандатов, 2011 (2008)
«Позитивная Словения» Зорана Янковича	314273	28.51	28

«Словенская демократическая партия»	288719 (-19016)	26.19 (-3,16)	26 (-2)
«Социал-Демократы»	115952 (-204296)	10.52 (-19,83)	10 (-19)
«Гражданский альянс Григория Виранта»	92282	8.37	8
«Демократическая партия пенсионеров Словении»	76853 (-1500)	6.97 (-0,51)	6 (-1)
«Словенская народная партия»	75311(+20502)	6.83 (+1,58)	6 (+1)
«Новая Словения – Народная христианская партия»	53758 (+17984)	4.88 (+1,44)	4 (+4)
«Словенская национальная партия»	19786 (-37046)	1.80 (-3,59)	0 (-5)
«Либеральная демократия Словении»	16268 (-38503)	1.48 (-3,71)	0 (-5)
«Партия за стабильное развитие Словении»	13477	1.22	—
«Партия молодежи – Европейские зеленые» <sup>6</sup>	9532 (-47277)	0.86 (-4,32)	0 (-5)
«За правду»	7218 (-91308)	0.65 (-8,65)	0 (-9)
«Демократическая рабочая партия»	7118	0.65	—
«Зеленые Словении»	4000 (-1367)	0.36 (-0,15)	—
«Движение за Словению»	3339	0.30	—
«Партия равных возможностей Словении»	1787	0.18	—
«Вперед Словения»	1100 (+537)	0.10 (+0,05)	—
«Партия Словенского народа»	976 (-1653)	0.09 (-0,16)	—
«Партия гуманизма Словении»	295	0.03	—
«Акация»	212 (-37)	0.02 (0,00)	—

#### **2.4 Политический плюрализм и структура партийной системы**

Индекс Лааксо-Таагеперы = 5,56 (5,18 в 2008 г.)

Индекс Хуана Молинара = 4,06 (3,68 в 2008 г.)

Индексы демонстрируют тенденцию к росту политического плюрализма, что в целом актуально в силу усиливающегося политического кризиса в стране. Согласно Д.Сартори такую расстановку сил можно охарактеризовать как партийную систему с умеренным плюрализмом.

<sup>6</sup> На выборах 2008 г. «Партия молодежи» баллотировалась в блоке со «Словенской народной партией»

### 3. Географические итоги выборов

#### 3.1 География явки

Электоральная активность на парламентских выборах имела характер «столичного» (а в случае Словении еще и географического центр-периферийного) голосования, где наивысшие показатели явки зафиксированы в Врхнике (74,55%), Шкофье-Локе (73,65%), Домжале (73,49%)... и, конечно, в Любляне (71,61%). Другими словами, столица, ее пригороды и близлежащие города стали эпицентром активности избирателей.

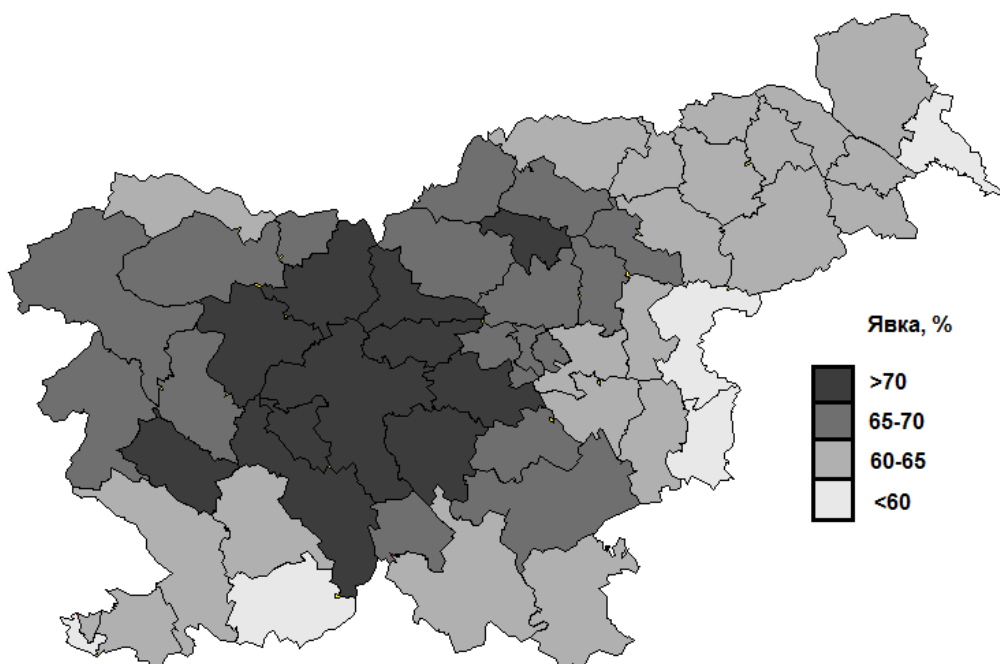


Рис. 1. Электоральная карта явки<sup>7</sup>.

Данную логику подтверждает и корреляционный анализ<sup>8</sup>:

	Доля городского населения	Молодежь	Средний возраст	Старший возраст	Среднее образование	Среднее проф. образование	Высшее образование
Пирсон	0,245	0,513**	-0,453**	-0,475**	-0,296*	0,384**	0,336*
Спирман	0,281*	0,521**	-0,483**	-0,461**	-0,313*	0,331*	0,374**

Показатели корреляции доли городского населения колеблются на границе статистической значимости, что в целом похоже на истину в силу того, что столичная агломерация проявила интерес к выборам, окраины же наоборот продемонстрировали меньший энтузиазм: административные единицы. В то же время видно, что на результаты явки повлиял возрастной фактор и образование. Очевидно, что данный электорат типичен для социально-экономического центра страны.

<sup>7</sup> <http://volitve.gov.si/dz2008/flash/index.html>

<sup>8</sup> Здесь и далее в таблицах корреляции:

\* - коэффициент статистически значим на уровне 0,05 (т.е. 95% вероятность, что найденные закономерности не являются случайными);

\*\* - коэффициент статистически значим на уровне 0,01;

## 3.2. География голосования

### 3.2.1 «Позитивная Словения»

Партия основана мэром Любляны Зораном Янковичем после отставки правительства. Официально зарегистрирована 22 октября 2011 г. Программной целью партии стало построение эффективного социально государства с умеренными темпами роста ВВП (4%) при дефиците бюджета не более 3%.

Наилучших результатов ей удалось достичь в столице (47,42%) и в ряде регионов с повышенной долей городского населения (см. табл. ниже): Храстнике (39,33%), Есенице (38,58%), Врхнике (36,09%), Изоле (35,88%), Домжале (34,47%).

Решение Янковича создать свою партию вызвало критику со стороны префектов восточной периферии, в силу их опасения игнорирования интересов словенских окраин. В свою очередь, как бы подтверждая такую идею, «Позитивная Словения» сделала ставку на центральные районы (*эффект избирательной кампании*). Как следствие, наихудшие результаты получены на востоке страны – в Ленарте (11,90%), Песнице (14,05%), Лашко (14,44%), Лютомере (14,77%):

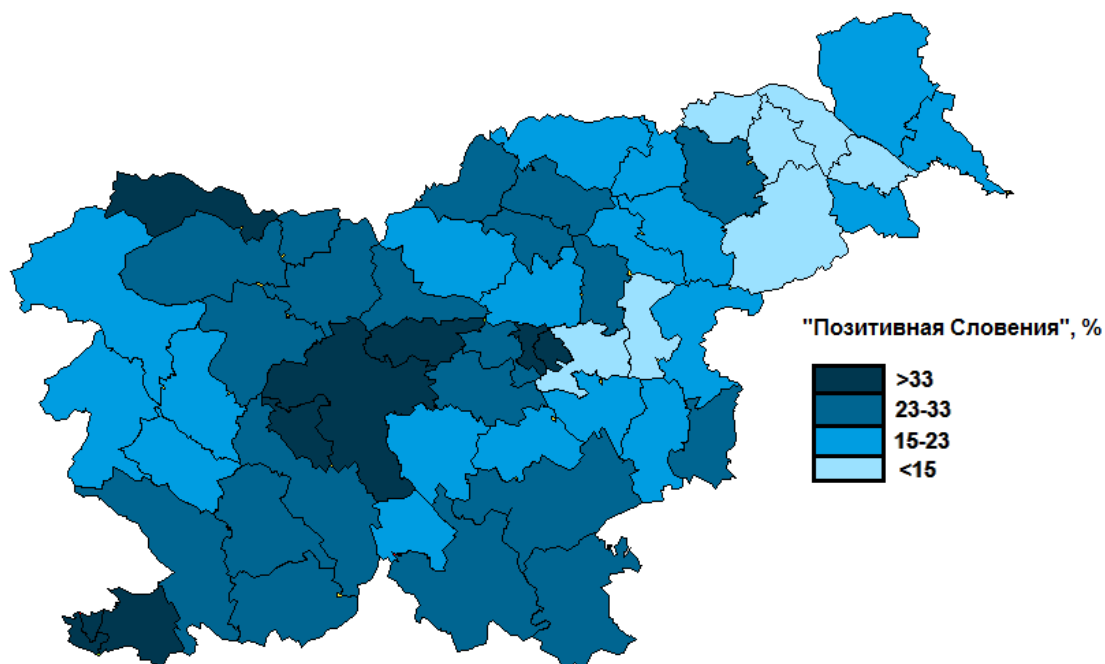


Рис. 3. Электоральная карта голосования за партию «Позитивная Словения». Другими словами

	Доля городского населения
Пирсон	0,729**
Спирман	0,773**

### 3.2.2 «Словенская демократическая партия»

СДП является правопреемницей двух ведущих партий коалиции ДЕМОС (одержавшей победу на первых свободных выборах в апреле 1990 г.) – «Социально-демократического союза Словении» и «Словенского демократического союза».

Правоцентристская консервативная партия, лидер - Янез Янша (премьер министр 2004-2008, 2012-...).

Партия добилась успеха в сельскохозяйственных восточных районах страны: Гросупле (44,61%), Песнице (38,10%), Сентюре (37,06%), Рибнице (36,73%). Низкие результаты получены в центре страны Храстнике (12,10%), в адриатическом побережье – Изола (14,62%), Пирань (16,84%), Копер (17,37%), а также на юге – в Кочевье (15,60%).

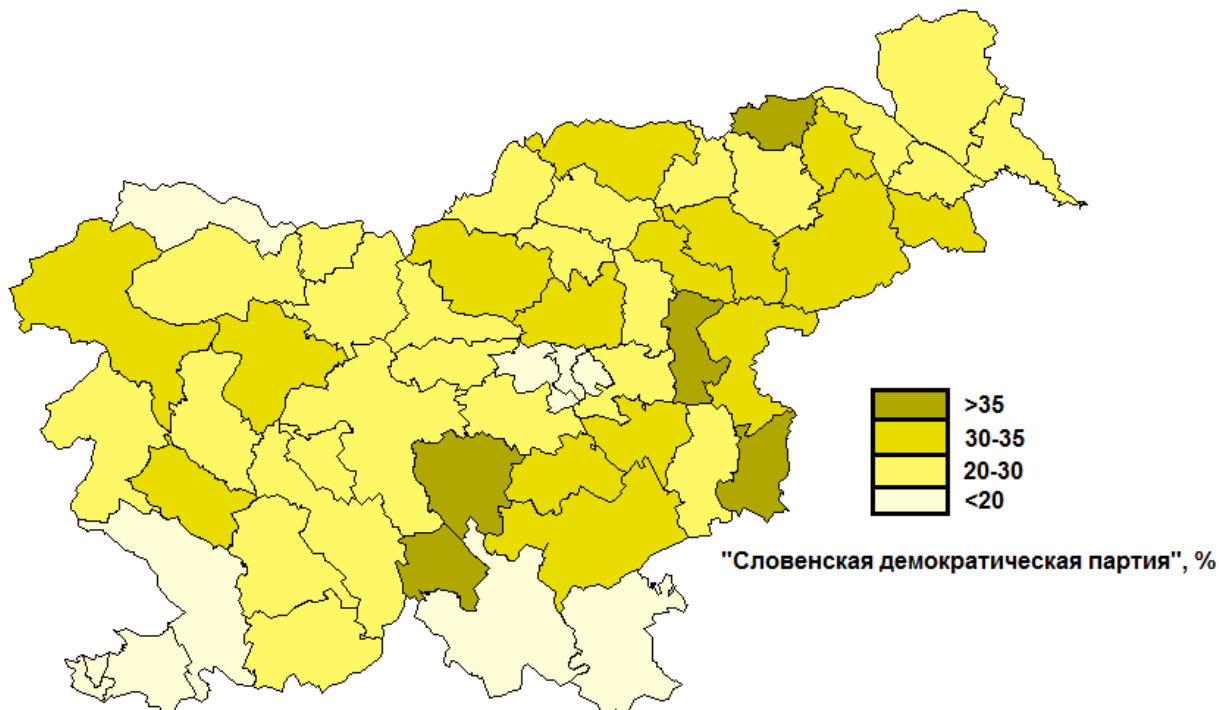


Рис. 4. Электоральная карта голосования за «Словенскую демократическую партию»

Корреляционный анализ показывает инвертированную картину по сравнению с голосованием за «Позитивную Словению» - «демократы» добились успеха в сельских районах:

	Доля городского населения
Пирсон	-0,559**
Спирман	-0,573**

### 3.2.3 «Социал-демократы»

Левостранная партия, изначально образованная в 1989 году в качестве «Партии демократического обновления» как преемник «Союза коммунистов Словении». С 1993 по 2005 г. носила название «Объединенный список социал-демократов». Лидер – Борот Пахор (премьер-министр, 2008-2011). До победы в 2008 г. была оппозиционной, и, получив 29 мест сформировала коалицию с партией «Всерьез», «Демократической партией пенсионеров Словении» и «Либерально-демократической партией».

Партия «традиционно» сильна в западных индустриально развитых районах страны и здесь ей удалось удержать позиции, также идеологии социал-демократии более симпатизирует среднее и старшее поколение: Нова-Горица (25,03%), Ласко (21,64%),



Сезане (21,14%), Кочевье (19,89%), Пирань (18,18%), Изола (17,84%), Копер (16,08%). Низкие результаты получены в аграрном востоке и юге Словении – Ормоз (5,70%), Гросуплье (5,77%), Севница (5,92%).

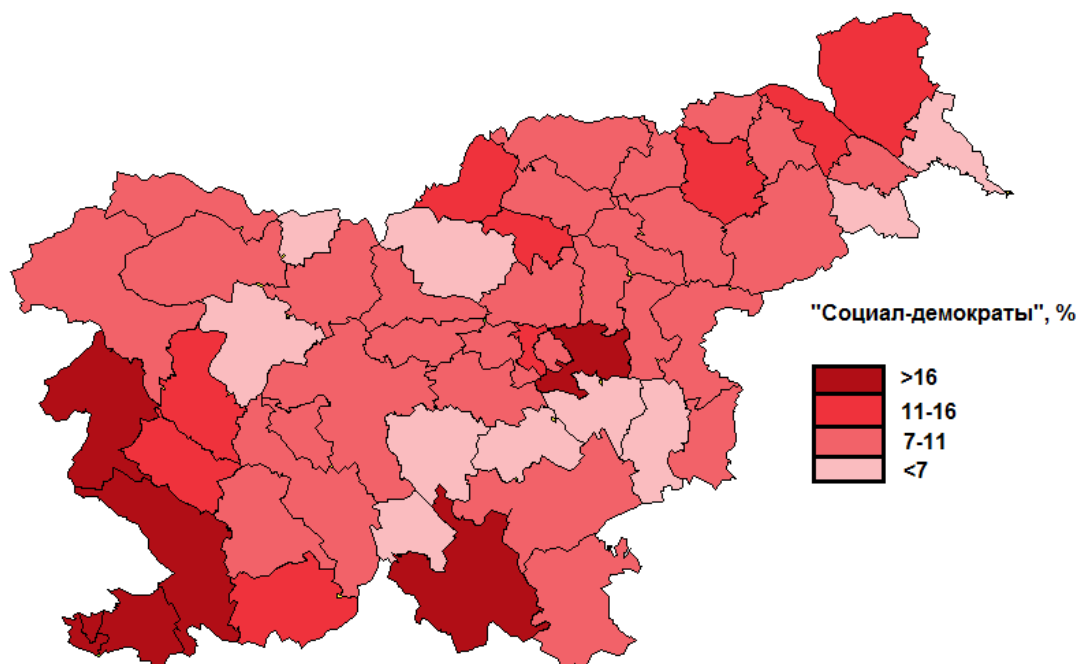


Рис. 5. Электоральная карта голосования за социал-демократов.

	Доля городского населения	Молодежь (18-30 лет)	Средний возраст (30-60 лет)	Старший возраст (60+ лет)
Пирсон	0,435**	-0,536**	0,360*	0,426**
Спирман	0,408**	-0,541**	0,327*	0,469**
Спирман (без «чисток»)⁹	0,436**	-0,577**	0,383**	0,517**

### 3.2.4 «Гражданский список Грегора Виранта»

Центристская либеральная партия. Как и «Позитивная Словения» образована в канун выборов Грегором Вирантом, бывшим министром государственного управления в правительстве Янеза Янши (2004-2008), т.е. бывшим членом «Словенской демократической партии». В 2009-2011 Вирант был членом т.н. «теневого правительства» оппозиции.

«Гражданский альянс Грегора Виранта» получил наиболее ровную поддержку среди партий, преодолевших 4-% барьер. Примечательно, что результаты партии в разрезе административных округов не коррелируют ни с одним из показателей (факторов), отобранных для данного исследования (возраст, образование и пр.). В значительной степени результаты опередались предвыборной активностью партии и эффектом друзей и соседей. Повышенные результаты получены в северо-восточных районах. В Ленарте (11,41%) по спискам шел глава общины с 1998 по 2006 гг. Иван Вогрин, а Дравоград-Радлье (11,31%) – Полонца Комар, уроженка общины Чрна на Корошкем, Мозирье

⁹ Изначальные данные переменной «социал-демократы» не подчинялись нормальному распределению. N удаленных значений = 7. Коэффициент Спирмана, в свою очередь, не требует нормального распределения в обязательном порядке.

(10,99%) – местные бизнесмен Alojzij Selišnik. Слабая поддержка получена Крномель-Метлике (4,38%).

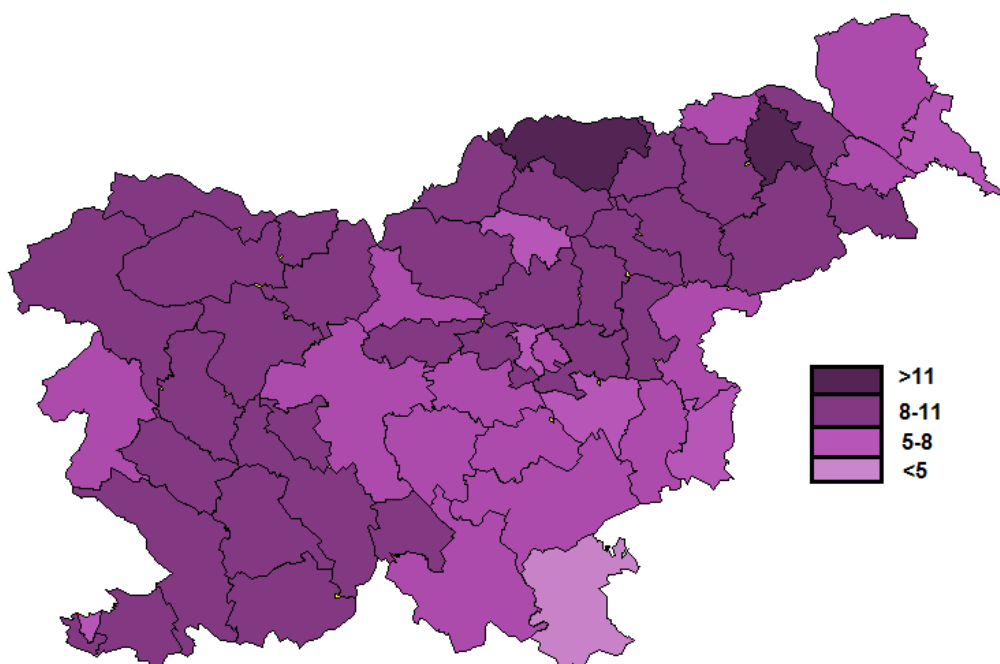


Рис. 6. Электоральная карта голосования за «Гражданский список Грегора Виранта».

### 3.2.5 «Демократическая партия пенсионеров Словении» (ДППС)

Партия основана в 1991 г. и, начиная с выборов 1992 г. без исключения, входит в Государственное собрание. Лидер – Карл Ержавец. До 2008 г. «партия пенсионеров» наряду с либеральными демократами и «Всерьез» входила в правительственную коалицию с «социал-демократами» Боруца Пахора. ДППС первой вышла из коалиции в ответ на попытку (инициирование правительством) принятия закона об увеличении рабочего стажа, необходимого для выхода на пенсию.

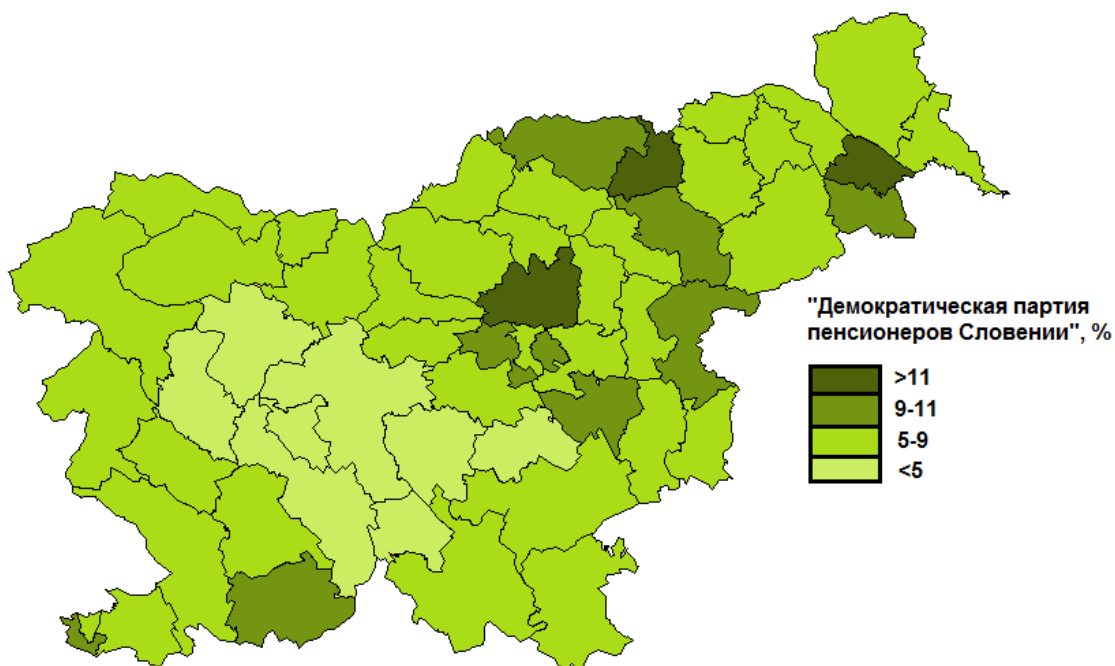


Рис. 7. Электоральная карта голосования за «Демократическую партию пенсионеров».

Электорат партии (средний и старший возраст – см. табл) продемонстрировал проблемное голосование, а консолидировать поддержку наилучшим образом удалось в сельских районах восточной части страны – в Лютомере (18,54%), Залесе (12,02%), Руше (11,17%). Центральная часть страны в районе Любляны соответственно стала полем боя других партий и в первую очередь «Позитивной Словении»: Рибница (4,03%), Церкница-Логатец (4,08%), Гросупле (4,09%), Любляна (4,49%).

	Молодежь	Средний возраст	Старший возраст
Пирсон	-0,409**	0,282*	0,332*
Спирман	-0,398**	0,341*	0,325*

### 3.2.6 «Словенская народная партия» (СНП)

Консервативная клерикальная партия, ориентированная на сельское население. В идеологии СНП сильна религиозная (католическая) составляющая. Основана в 1988 г. под названием «Словенский крестьянский союз». С 2009 г. лидером партии является Радован Жерьяв (в 2007-2008 гг. министр транспорта).

Р. Жерьяв родился в Мариборе, однако свое детство провел в Прекмурье: учился в двуязычной начальной школе в Лендаве и в средней - в Мурска-Собота. Работал в нефтяной кампании «Нафта-Лендава».

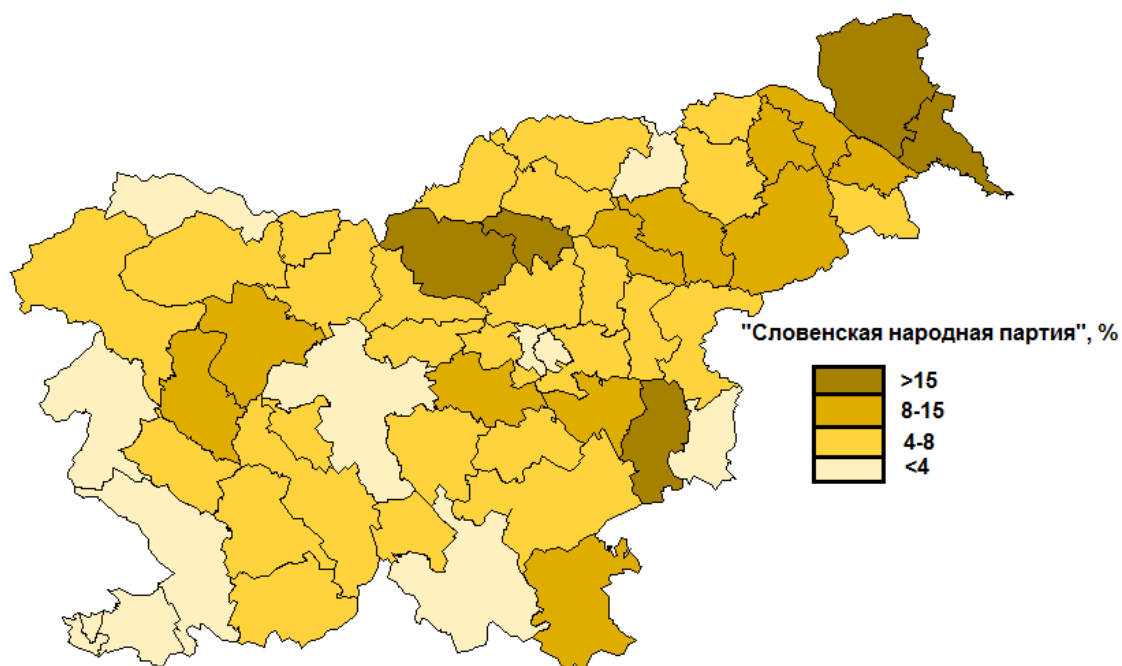


Рис. 8. Электоральная карта голосования за СНП.

Соответственно, высокие результаты получены «Словенской народной партией» в восточных сельских районах и, в первую, очередь в Лендаве (22,53%) и Мурска Собота (17,77%) – сработал фактор «друзей и соседей», хотя данный регион и так достаточно консервативен; Кршко (19,93%), Мозирье (16,58%), Веленье (15,68%).

Значимая поддержка партии отсутствует в промышленных центрах – Пирань (1,69%), Трбовле (2,00%), Храстник (2,28%), Копер (2,65%). Данные закономерности отражены в корреляционном анализе:

	Доля городского населения
Пирсон	-0,506**
Спирман	-0,500**

### 3.2.7 «Новая Словения – Христианская народная партия»

Партия образована летом 2000 г. и до лета 2001 г. входила в блок со «Словенской народной партией». Соответственно, идеологии этих партий весьма схожи – консерватизм и упор на католицизм. С ноября 2008 г. партию возглавляет Людмила Новак.

«Новая Словения» имеет развитую молодежную организацию «Молодая Словения» (образована в 2001 г.). Ее председатель, Йерней Вртовец (1984 г.р.), баллотировался в Айдовшчине и набрал наивысший для партии результат (11,24%). «Эффектом избирательной кампании», активностью кандидатов в своих округах, объясняются и другие электоральные успехи «Новой Словении» в Рибнице (10,76%) – округ Людмилы Новак; Камнике (10,11%) – Матей Тонин, заместитель председателя партии. В Храстнике (0,95%), Изоле (1,79%), Трбовлье (2,26%) получены наиболее низкие результаты.

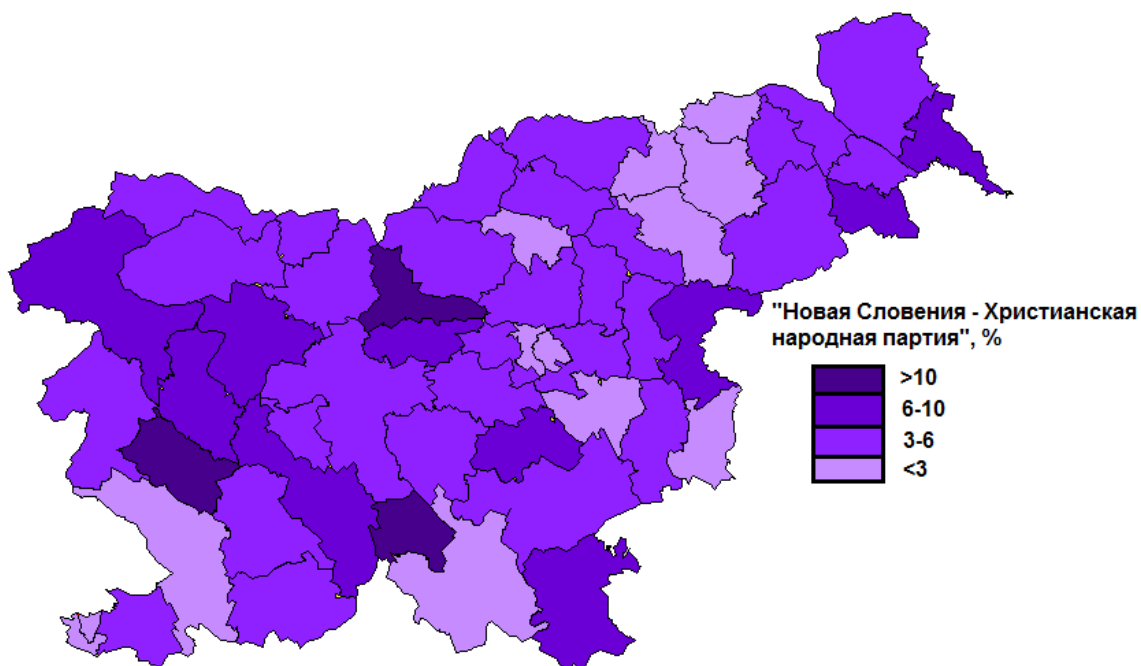


Рис. 9. Электоральная карта голосования за «Новую Словению»

Как уже было отмечено выше, значимую роль для партии играет ее молодежное крыло, на это указывают и результаты корреляционного анализа:

	Молодежь
Пирсон	0,469**
Спирман	0,495**

### 3.3 Стабильность электорального пространства.

#### 3.3.1 Потери и приобретения участников. «Перетоки» электората

Основной вопрос электорального анализа выборов в Словении можно обозначить следующим образом: «Кому из конкурирующих партий удалось консолидировать высвободившийся электорат социал-демократов?». Безусловно, ответ напрашивается сам собой и без детального статистического анализа – «Позитивная Словения», впервые участвуя в предвыборной гонке, получила больше (+314273) голосов, чем потеряла партия Борута Пахора (-204296)<sup>10</sup>.

Поддержка **«Словенской демократической партии»** уменьшилась на 19016 голосов. Наибольший спад поддержки зафиксирован в Любляне (-6628), Мурска-Собота (-1970), Кране (-1823), в свою очередь в Мариборе (+1359), Целе (+994), Трбовле (+748) количество сторонников Янеза Янши увеличилось. В процентном отношении наблюдается немного иная картина: сильные потери понесли в большей степени пригороды Любляны, выразившие интерес «Позитивной Словении», либо партии Виранта - Радовлица (-27,01 п.п.), Рибница (-10,69 п.п.), Айдовщина (-10,11 п.п.), Домжале (-6,92 п.п.), Врхника (-6,62 п.п.). Значимые приобретения получены в сельских районах Динарского нагорья и Среднедунайской низменности (юг и северо-восток страны) – в Требне (+5,41), Севнице (+4,60), Руже (+3,59 п.п.), Дравоград-Радле (+3,57 п.п.).

**«Социал-демократы»** утратили поддержку во всех без исключения административных округах и в первую очередь в крупных городах – в Любляне (-55904 голосов), Мариборе (-12072), Кране (-9111). В процентах – аналогично, усиленные потери преимущественно в городах и округах с повышенной долей городского населения, но уже с западным вектором – Радовлица (-37,52 п.п.), Любляна (-32,64 п.п.), Есенице (30,17 п.п.), Пирань (27,70 п.п.), Изола (-27,04 п.п.).

**«Демократическая партия пенсионеров Словении»** благодаря своевременному реагированию и дистанцированию от «социал-демократов» пострадала незначительно (-1500 голосов), и не смотра на снижение результатов в Любляне (-1419), Словень Градец (-1418), Требне (-1173), увеличила поддержку в быстро «стареющих» районах адриатики– Копере (+718), Птуе (+254) и конечно в периферии на востоке, в Мурска Собота (+277). В процентном отношении ситуация аналогична, например, Словень Градец и Требне отличаются наибольшим спадом (-11,95 п.п. и -11,90 п.п. соответственно).

**«Словенская народная партия»** увеличила поддержку на 20502 голоса (+1,58 п.п.) и в наибольшей степени в городских районах - в Любляне (+3677), Веленье (+3325; +13,87 п.п.), Птуе (+2698; +6,84 п.п.), Мурска Собота (+2669; +8,78 п.п.), Мариборе (+866), а снизила в Целе (-2433; -7,84 п.п.), Црномель-Метлике (-1324; но -10,39 п.п.).

**«Новая Словения»** завоевав депутатские мандаты не могла не увеличить размер электората на 17984 человека (+ 1,41 п.п.). Как и в случае с «народной партией» сторонники Людмилы Новак получили дивиденды от разочаровавшихся в левоцентристах жителей западных городов – Любляны (+2531), Крани (+1059), Домжале (+931), Нова-Места (+881), Нова-Горицы (+853). Поддержка незначительно снизилась в Лендаве (-277) и Ормозе (-142) – следствие успешной кампании Р.Жерьява в этих административных единицах. Аналогичная картина в процентном разрезе.

---

<sup>10</sup> Так как партия Зорана Янковича участвовала впервые, анализ приобретений совпадает с п. 3.2.1 данного исследования, то же относится и к «Гражданскому списку Грегора Виранта» (п. 3.2.4)

Перетоки электората согласно корреляционному анализу можно изобразить следующим образом<sup>11</sup>:

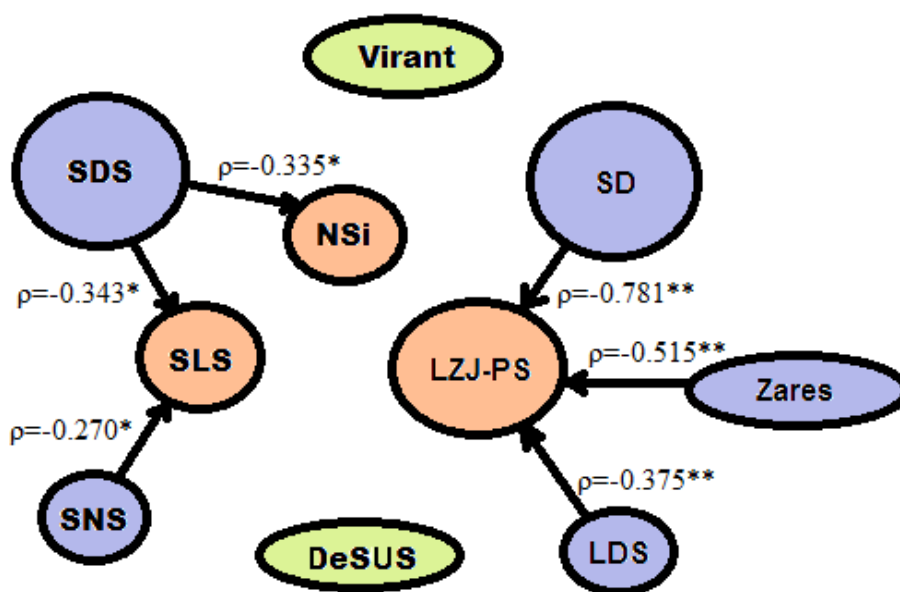


Рис. 10. «Перетоки» электората.

### 3.3.2 Индекс электоральной устойчивости

«Словенская демократическая партия»=34,91

«Социал-демократы»=47,72

«Демократическая партия пенсионеров Словении»=21.49

«Словенская народная партия»=29.01

«Новая Словения – Народная христианская партия»=10.76

### 3.3.3. Общая оценка стабильности электорального пространства.

С учетом рассмотренных индексов, географии голосования, потерь и приобретений партий можно сделать вывод о средней степени устойчивости партийной системы. Нестабильность последних выборов в значительной степени была обусловлена конъюнктурой – вотумом недоверия. Тем не менее сформированы основные партии – «Социал-демократы», «Словенская демократическая партия», которые чередуются у власти, а другие вступают в коалиции («Демократическая партия пенсионеров Словении» и пр).

## 3.4 Уровень регионального разнообразия

### 3.4.1. Экстремумы и амплитуда.

Партия	Максимум, 2011 (2008)	Минимум, 2011 (2008)	Размах, 2011 (2008)
«Позитивная Словения» Зорана Янковича	47,42	11,90	35,52

<sup>11</sup> В связи с тем, что переменные динамики поддержки партий не имеют нормального распределения, а «чистка» исключила бы значимую часть выборки, применен расчет корреляции по Спирману (порядковый уровень).

«Словенская демократическая партия»	44,61 (50,59)	12,10 (12,88)	32,51 (37,71)
«Социал-Демократы»	25,03 (47,22)	5,70 (15,87)	19,33 (31,35)
«Гражданский альянс Грегора Виранта»	11,41	4,38	7,03
«Демократическая партия пенсионеров Словении»	18,54 (21,28)	4,03 (3,56)	14,51 (17,72)
«Словенская народная партия»	22,53 (20,43)	1,69 (0,76)	20,84 (19,67)
«Новая Словения – Народная христианская партия»	11,24 (11,29)	0,95 (0,50)	10,29 (10,79)
«Словенская национальная партия»	7,05 (14,68)	0,72 (3,05)	6,33 (11,63)
«Либеральная демократия Словении»	8,78 (26,15)	0,64 (1,93)	8,14 (24,22)
«Партия за стабильное развитие Словении»	3,07	0,00	3,07
«Партия молодежи – Европейские зеленые»	6,36	0,27	6,09
«Всерьез»	2,80 (15,82)	0,15 (3,35)	2,65 (12,47)
«Демократическая рабочая партия»	3,90	0,35	3,55
«Зеленые Словении»	0,73 (1,41)	0,00 (0,21)	0,73 (1,20)
«Движение за Словению»	1,62	0,08	1,54
«Партия равных возможностей Словении»	0,35	0,00	0,35
«Вперед Словения»	0,58	0,00	0,58
«Партия Словенского народа»	0,35 (0,46)	0,00 (0,07)	0,35 (0,39)
«Партия гуманизма Словении»	0,31	0,00	0,31
«Акация»	0,28 (0,43)	0,00 (0,00)	0,28 (0,43)

#### 3.4.2. Параметрические показатели вариации.

Партия	Дисперсия	Стандартное отклонение	Коэффициент вариации
«Позитивная Словения» Зорана Янковича	61,54	7,84	0,32
«Словенская демократическая партия»	44,72 (61,77)	6,69 (7,86)	0,25 (0,26)

«Социал-Демократы»	19,81 (78,06)	4,45 (8,84)	0,43 (0,32)
«Гражданский альянс Грегора Виранта»	2,43	1,56	0,19
«Демократическая партия пенсионеров Словении»	6,07 (13,18)	2,46 (3,63)	0,33 (0,45)
«Словенская народная партия»	20,77 (28,40)	4,56 (5,33)	0,62 (0,88)
«Новая Словения – Народная христианская партия»	5,22 (5,40)	2,28 (2,32)	0,47 (0,67)
«Словенская национальная партия»	1,15 (4,26)	1,07 (2,06)	0,55 (0,35)
«Либеральная демократия Словении»	1,92 (25,88)	1,39 (5,09)	0,79 (0,87)
«Партия за стабильное развитие Словении»	0,25	0,50	0,41
«Партия молодежи – Европейские зеленые» <sup>12</sup>	0,94	0,97	1,02
«Всерьез»	0,31 (8,57)	0,56 (2,93)	0,79 (0,34)
«Демократическая рабочая партия»	0,35	0,59	0,81
«Зеленые Словении»	0,02 (0,05)	0,15 (0,22)	0,40 (0,46)
«Движение за Словению»	0,06	0,25	0,89
«Партия равных возможностей Словении»	0,01	0,08	0,57
«Вперед Словения»	0,02	0,12	2,4
«Партия Словенского народа»	0,01	0,09	0,90
«Партия гуманизма Словении»	0,00	0,06	2,00
«Акация»	0,00 (0,01)	0,07 (0,07)	2,69 (2,59)

Индекс регионального разнообразия = 1,79

В целом региональное разнообразие находится на среднем уровне, показатели вариации ведущих партий постепенно снижаются, регионы демонстрируют тенденцию ко все более однородному голосованию, в свою очередь вариация поддержки новых партий находится на среднем («Позитивная Словения») и даже на низком уровне («Список Виранта»)

### 3.4.3 Типичные и девиантные регионы.

Расчет Евклидова расстояния подтвердил гипотезу о том, что в качестве девиантных территорий выступают регионы, продемонстрировавшие экстремальные показатели поддержки различных партий – Любляна (23,83), Храстник (21,93), Гросупле

<sup>12</sup> На выборах 2008 г. «Партия молодежи» баллотировалась в блоке со «Словенской народной партией»



(19,18), Изола (18,89), Лендава (18,22). Типичными регионами стали «среднячки» по поддержке различных партий Целе (3,05), Словень-Градец (3,90), Марибор (4,17) и др.

### **3.5. Выводы**

Парламентские выборы в Словении отчетливо высветили актуальную проблему современных западных государств – уровень социальной ответственности. На вопрос о «размере» государства единого ответа к сожалению нет и скандинавская модель социализма в очередной раз подтверждает это.

Не смотря на кризис, отрадными остаются два фактора: во-первых, Словении действительно удалось интегрироваться в сообщество западных государств; во-вторых, - наряду с багажом европейских проблем страна получила (во много благодаря и самой себе) и набор полезных инструментов решения подобных задач, одним из которых является способность найти компромисс, что в сочетании в развитой партийной системой оставляет высокие шансы на успех.

Главное, что должно удивлять российского исследователя в данной плоскости – это практически «классическая» модель функционирования партий, следование агрегированным снизу социальным интересам. В этом смысле развал коалиции Б.Пахора «Партией пенсионеров» перестает казаться банальным ренегатством, а предстает эталоном ответственности перед избирателями.

Но так или иначе следует признать, что партийная система еще на пути к высокой степени устойчивости – созданные сверху, «под лидера» («Позитивная Словения», «Список Виранта») партии находят широкую поддержку среди граждан. С другой стороны, на политической арене присутствуют и явные долгожители – «демократы» Я.Янши, «социал-демократы», вокруг которых начинает структурироваться вся партийная (парламентская) система, приходя в равновесие.

Особенно важно, что такое равновесие достигается весьма различными партиями отражающими значимые расколы в Словении – это прежде всего социально-экономический «центр-периферийный», на который наслаивается поселенческий, а также в связи с последними, если можно так сказать, объективными тенденциями – поколенческий раскол, который в целом независим от социально-экономического: старшее поколение «центра» склонно поддерживать «социал-демократов», а периферии – СДПП. При этом обе партии левые, социальноориентированные. Это, безусловно, важно, так как поиск оптимальной политики по поиску выходов из кризиса будет во много зависеть от способности различных политических сил к консолидации.

## **4. Источники**

<http://www.vlada.si>

<http://www.stat.si/>

<http://volitve.gov.si/dz2011/>

<http://www.freedomhouse.org/>

<http://www.worldvaluessurvey.com/>

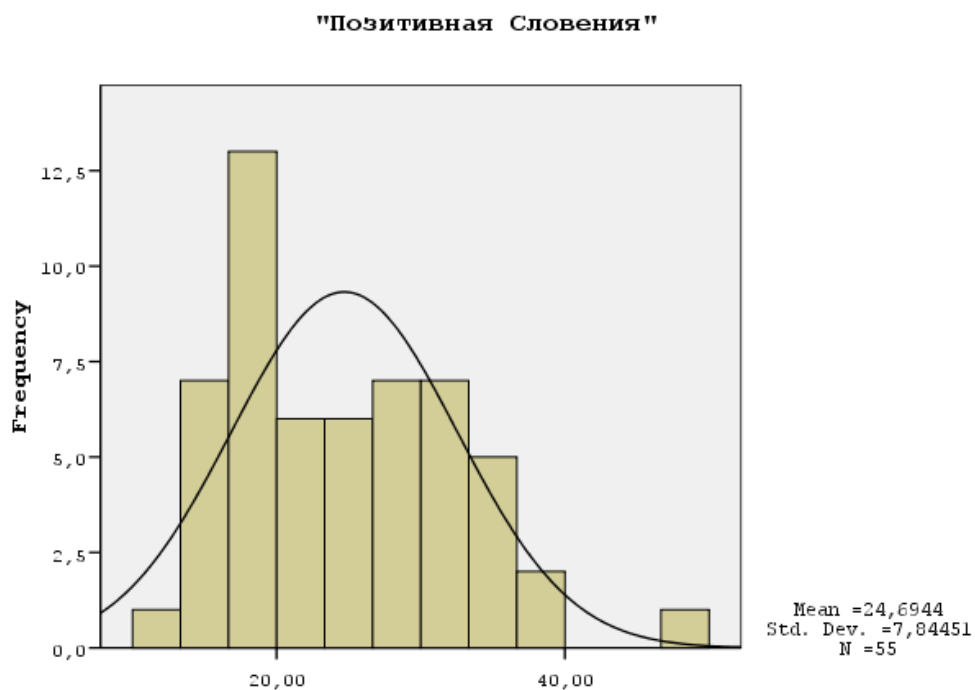
## 5. Приложение

### 5.1 Гистограммы

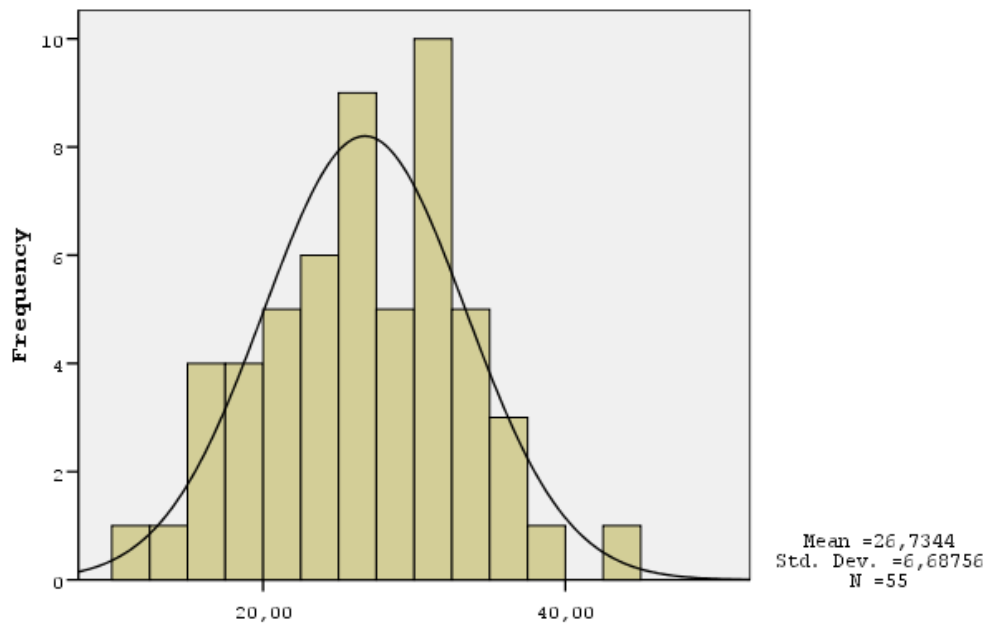
#### Test of Normality

	Kolmogorov-Smirnov(a)		
	Statistic	df	Sig.
LZJ	,115	55	,065
SDS	,069	55	,200(*)
SD	,174	55	,000
LGVirant	,085	55	,200(*)
DeSus	,110	55	,092
SLS	,203	55	,000
NSi	,104	55	,200(*)

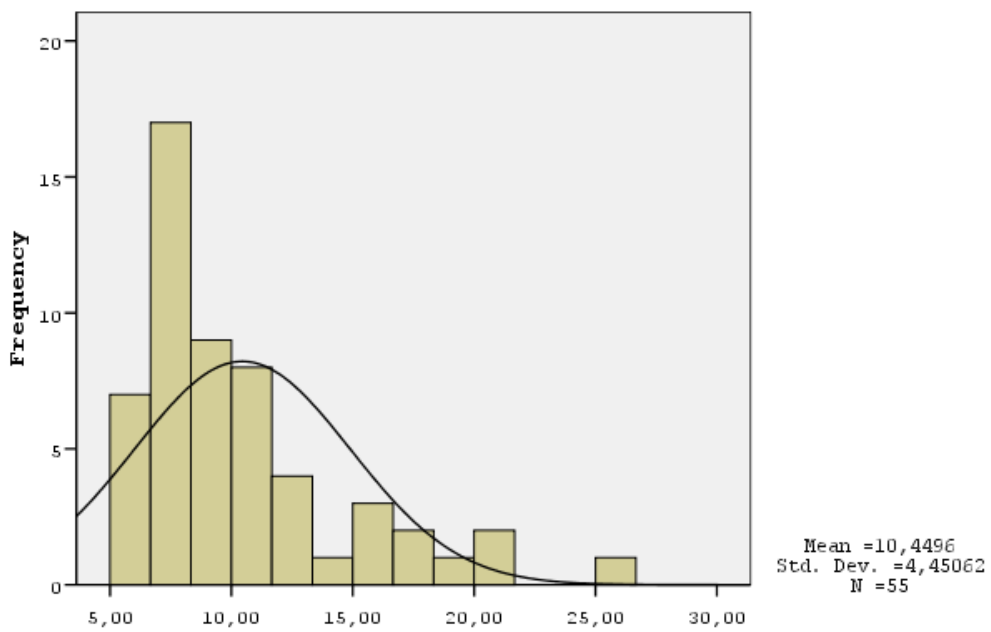
\* This is a lower bound of the true significance.



**"Словенская демократическая партия"**

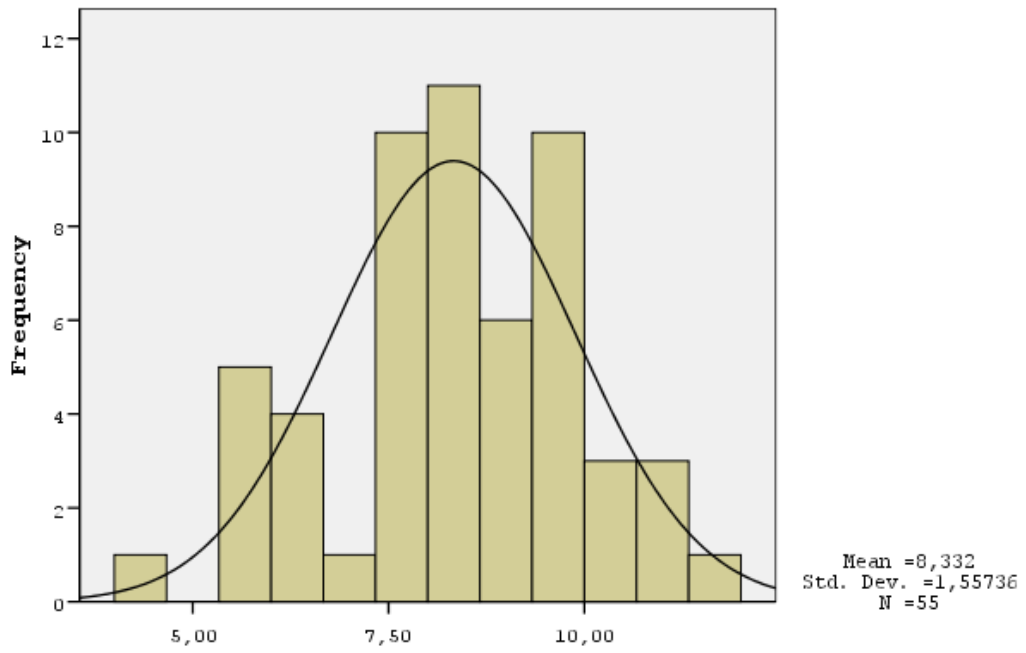


**"Социал-демократы"**

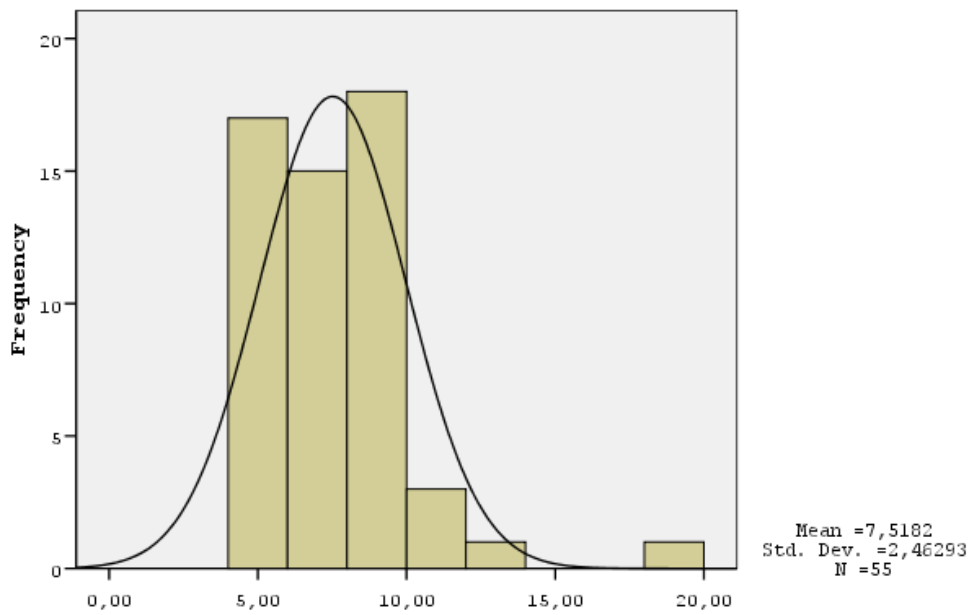


*Прим. Результаты «Социал-демократов» не подчиняется закону нормального распределения, поэтому выбросы были удалены (N=7).*

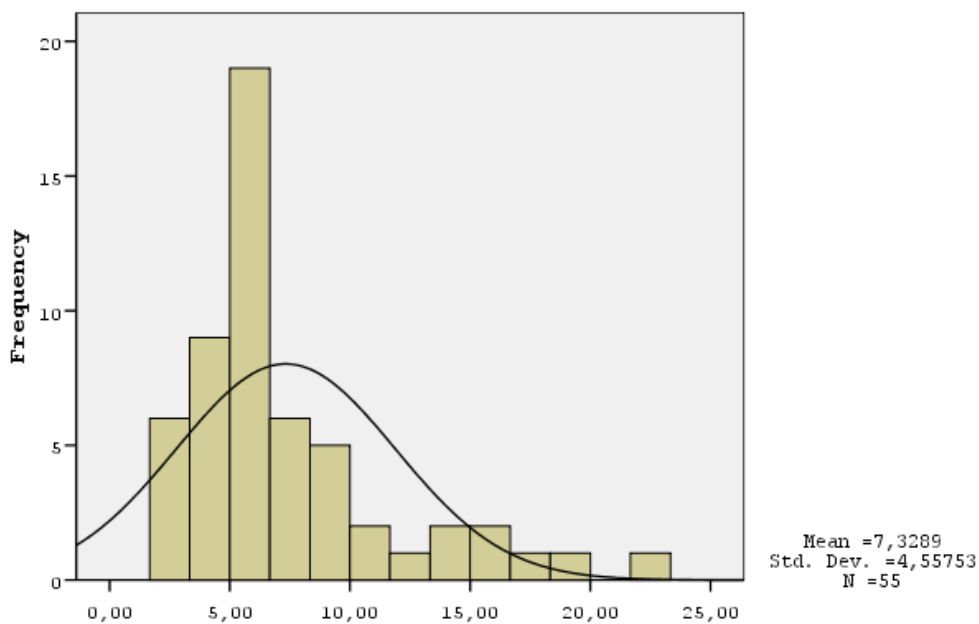
### "Гражданский список Грегора Виранта"



### "Демократическая партия пенсионеров Словении"

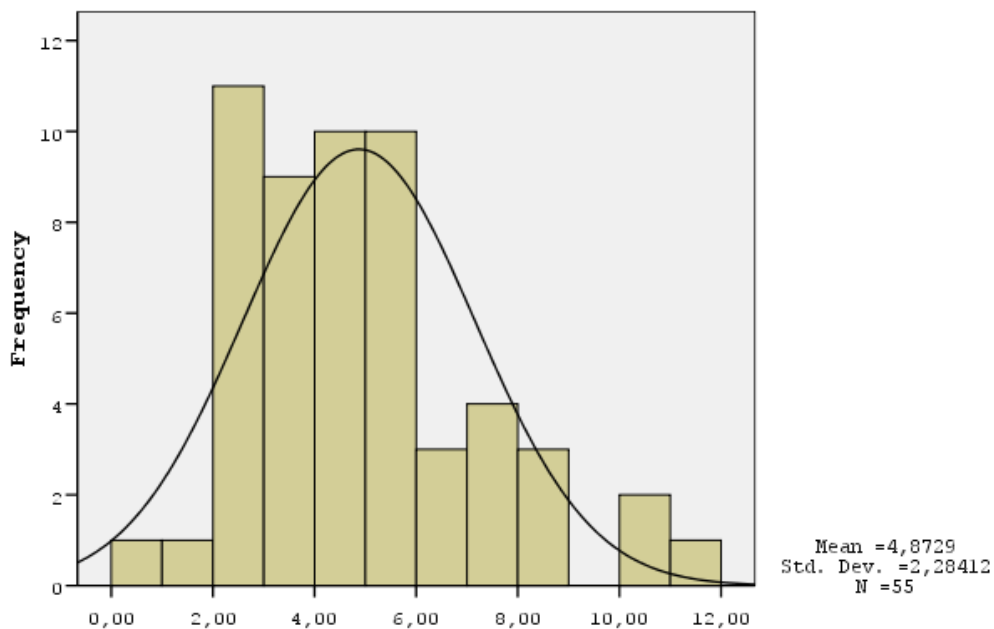


### "Словенская народная партия"



Прим. Результаты «Словенской народной партии» не подчиняется закону нормального распределения, поэтому выбросы были удалены (N=5).

### "Новая Словения"



## 5.2 Методологические указания

### 5.2.1 Типы политических (гражданских) культур определяются по следующей таблице:

Наименование типа	Ориентации на объекты						
	Система			Выход		Актор (Я)	
	Эмпирические индикаторы ориентаций						
	Субъективный политический интерес			Политическое доверие		Участие в политических акциях	
	Высокий	Средний	Низкий	Высокое	Низкое	Высокое	Низкое
Пассивные культуры							
Приходская	-	-	+	-	+	-	+
Подчинения	-	-	+	+	-	-	+
Наблюдателей 4	-	+	-	-	+	-	+
Наблюдателей 3	-	+	-	+	-	-	+
Наблюдателей 2	+	-	-	-	+	-	+
Наблюдателей 1	+	-	-	+	-	-	+
Активные культуры							
Протестная	-	-	+	-	+	+	-
Клиентелистская	-	-	+	+	-	+	-
Автономная	-	+	-	-	+	+	-
Гражданская	-	+	-	+	-	+	-
Участия	+	-	-	-	+	+	-
Гражданская участия	+	-	-	+	-	+	-

По: Heunks F., Hixspoors F. Political culture 1960-1990 // De Moor R. (ed.). Values in Western Societies. Tilburg, 1995.

### 5.2.2. Некоторые используемые формулы.

- Индекс Лааксо и Таагеперы:

$$N = \frac{1}{\sum v_i^2}$$

где  $v$  – доля голосов  $i$ -ой партии (все голоса =1).

- Индекс Хуана Молинара:

$$NP = 1 + N \frac{\sum v_i^2 - v_1^2}{\sum v_i^2}$$

где  $N$  – индекс Лааксо и Таагеперы,  $v_1$  - доля партии победителя.

- Евклидово расстояние (от данного региона до «страны в целом»).

$$d(x, y) = \sqrt{(x_1 - y_1)^2 + (x_2 - y_2)^2 + \dots + (x_n - y_n)^2} = \sqrt{\sum_{k=1}^n (x_k - y_k)^2}$$

Где  $x$  – процентные показатели участников выборов по данному региону,  $y$  – средние процентные показатели соответствующих акторов (среднее арифметическое от процентных показателей данного актора в регионах).

- Евклидово расстояние, скорректированное на число акторов.

$$d_{\text{коррект}}(x, y) = \frac{\sqrt{\sum (x_k - y_k)^2}}{N}$$

- Индекс электоральной устойчивости.

$$\varphi = \sqrt{\sum [(x_t^{(i)} - \bar{x}_t) - (x_{t-1}^{(i)} - \bar{x}_{t-1})]^2}$$

где  $\bar{x}_t$  и  $\bar{x}_{t-1}$  - среднее арифметическое голосования за данную партию по регионам за последние и предыдущие выборы соответственно.