

**Хлоповских Ольга**

## **Анализ результатов парламентских выборов 6 мая 2012 года в Сербии**

*Исследование выполнено в рамках программы фундаментальных исследований Национального исследовательского университета – Высшей школы экономики по теме «Структурный анализ региональных политических режимов и электоральных пространств», реализуемой Лабораторией региональных политических исследований под руководством д.п.н. Туровского Р.Ф.*

*Хлоповских О.В. - стажер-исследователь Лаборатории региональных политических исследований НИУ-ВШЭ.*

### **1. Институциональный дизайн и политическая культура.**

#### **1.1. Политическая система**

Сербия, согласно принятой в 2006 Конституции является парламентской республикой. Высший законодательный орган – однопалатный парламент Скупщина (Народна скупштина) состоит из 250 депутатов, которые избираются сроком на 4 года. Президент избирается на 5 лет, один человек может занимать должность не более 2 сроков.

#### **1.2. Избирательная система**

Депутаты избираются по единому избирательному округу на основании списков политических партий, коалиций партий, других политических организаций и списков групп граждан<sup>1</sup>. Мандаты распределяются по пропорциональной системе согласно количеству полученных голосов. Барьер для получения мандатов – 5 %. Однако для партий национальных меньшинств парламентский ценз составляет 0,4%

Президент избирается на основе всеобщего и равного избирательного права в ходе свободных и прямых выборов путем тайного и личного голосования.

Территория Сербии делится на 29 округов и столицы Белграда, которая обладает статусом отдельной территориальной единицы. В состав Сербии входят 2 автономных края – Воеводина (к ней относятся 7 округов), а также Косово и Метохия (5 округов). В 2008 году Сербия отказалась признавать независимость отделившегося Косово, выборы также прошли и на этой территории.

#### **1.3. Политический режим.**

По оценкам Freedom House в 2011 году Сербия относится к категории свободных стран, имея 2 балла по оценке гражданских свобод и 2 балла по параметру политические права<sup>2</sup>. Сравнивая результат с предыдущими годами, стоит отметить, что присутствует положительная динамика с 2007 – 2009 годами изменилась оценка политических свобод с 3 баллов до 2 в связи с консолидацией стабильной многопартийной системы после нескольких туров выборов.<sup>3</sup>

Основной проблемой Сербии является ситуация с отделением Косово, существует также высокий уровень коррупции<sup>4</sup> и постоянные проблемы, возникающие на этнической и религиозной почвах, что в целом пока не позволяет Сербии улучшить результат.

#### **1.4. Политическая (гражданская) культура.**

По данным социологических опросов, проведенных World Values Survey<sup>5</sup> в 2006 году:

- Интерес к политике – низкий, 32,7 %
- Политическое участие – высокое, готовность к участию в мирных демонстрациях – 58,%, однако только 13,2 % населения уже принимало участие.
- Доверие правительству низкое - 25,6 %

В целом политическую культуру Сербии можно отнести к пассивной.

#### **1.5. Социально-экономическая ситуация.**

<sup>1</sup> [http://www.rik.parlament.gov.rs/cirilica/propisi\\_frames.htm](http://www.rik.parlament.gov.rs/cirilica/propisi_frames.htm)

<sup>2</sup> <http://www.freedomhouse.org/report/freedom-world/2011/serbia>

<sup>3</sup> <http://www.freedomhouse.org/report/freedom-world/2010/serbia>

<sup>4</sup> 3,3 балла / 10; 83 место из 183 по индексу восприятия коррупции Transparency International <http://www.transparency.org/country#SRB>

<sup>5</sup> <http://www.worldvaluessurvey.org/>

Социально-экономическая ситуация в Сербии всегда отличалась нестабильностью, однако последние годы, время президентства Б. Тадича, охарактеризовались особым ухудшением положения. В частности в период с 2008 года значительно вырос уровень безработицы и к ноябрю 2011 года достиг 24,4%<sup>6</sup>. Примечательно, что в 1992 году безработица составляла 16%. Также увеличился процент населения за чертой бедности.

Показатели развития человеческого потенциала находится на стабильно высоком уровне, и Сербия находится в 2011 году на 59 месте. Однако отстает от своих соседей Словении (21 место), Словакии (35 место), Венгрии (38 место), Хорватии (46 место), Болгарии (55 место), Черногории (54 место) и опережает только Албанию (70 место) и Боснию и Герцеговину (74 место).

	2008	2009	2010	2011
ВВП (в \$) <sup>7</sup>	47 760	40 147	38 423	Нет данных
ВВП/душу населения в \$ <sup>8</sup>	6 497	5 484	5 270	Нет данных
Международный индекс счастья <sup>9</sup>	-	58 место из 143 (47,6, максимум – 76,1)	-	-
Индекс развития человеческого потенциала <sup>10</sup>	0,745(высокий)	0,761(высокий)	0,764(высокий)	0,766 (высокий)
Процент населения за чертой бедности %	6,5	7,9	8,8	Нет данных
Уровень безработицы % <sup>11</sup>	14,7	16,6	19,2	24,4

## 2. Общие результаты выборов и динамика.

### 2.1. Политический итог выборов

На парламентских выборах 2012 года с минимальным отрывом победила оппозиционная коалиция «Сдвинем Сербию» (24,05%; 73 мандата), а коалиция «За лучшую жизнь» президента Бориса Тадича, ушедшего в отставку накануне выборов, заняла второе место (22,07%; 67). Далее следует коалиция Социалистическая партия – партия объединенных пенсионеров Сербии – Единая Сербия с результатом (14,51%; 44). Всего в выборах приняло участие 18 партий, из них 11 прошли в парламент, в том числе 6 партий национальных меньшинств.

Одновременно с парламентскими выборами раньше положенного срока проводились также и президентские. Девствующий на тот момент президент Борис Тадич досрочно покинул свой пост, так как хотел создать дополнительную поддержку своей коалиции на выборах. Однако лидер оппозиционной коалиции «Сдвинем Сербию» Томислав Николич по итогам двух туров выборов был избран президентом. Он покинул пост председателя Прогрессивной партии, ее возглавил А. Вучич. Борис Тадич, занявший на выборах (как президентских, так и парламентских) второе место, выразил желание стать премьер-министром. Тадич также получил согласие социалистического блока И. Дачича для создания коалиции. В этом случае Прогрессивная партия (коалиция «Сдвинем Сербию») может потерять большинство в Скупшине. На данный момент цель Тадича – восстановить «монополию» на власть. Ситуация, при которой партия Николича не будет иметь большинства в парламенте, вызовет противостояние президента и премьер-министра и как следствие конфликтные ситуации.

### 2.2. Электоральная активность и ее динамика

Год	2003	2007	2008	2012
-----	------	------	------	------

<sup>6</sup> <http://webrzs.stat.gov.rs/WebSite/Public/PageView.aspx?pKey=2>

<sup>7</sup> <http://databank.worldbank.org/ddp/home.do?Step=12&id=4&CNO=2>

<sup>8</sup> Там же

<sup>9</sup> <http://www.happyplanetindex.org/>

<sup>10</sup> <http://hdr.undp.org/en/statistics/>

<sup>11</sup> <http://webrzs.stat.gov.rs/WebSite/>

Показатель в %	58,73	60,6	61,32	57,73
Абсолютный показатель	3824557	4032803	4139384	3190312

В 2012 году парламентские выборы были совмещены с выборами президента, которые проводились досрочно. Однако, этот факт не вызвал повышенного интереса граждан к выборам, поэтому явка сохранилась в пределах, типичных для Сербии, и составила 57,73%, что свидетельствует о стабильности электоральной активности.

### 2.3. Общенациональные итоги голосования

Партия/Коалиция	Количество голосов	Процент голосов	Количество мандатов
Сдвижем Сербию	940659 (1.219.436)	24,05 (29,45)	73(78;-5)
Выбор за лучшую жизнь	863294 (1590200)	22,07( 38,42)	67(102; -35)
Социалистическая Партия-Партия объединенных пенсионеров Сербии - Единая Сербия	567689(313896)	14,51 (7,58)	44 ( 20; +24)
Демократическая Партия Сербии	273532(480 987)	6,99(11,61)	21(30; - 9)
Поворот	255546(216902)	6,53 (5,23)	19(13;+6)
Объединенные регионы Сербии	215666 (1590200)	5,51 (38,42)	16 (102)
Союз венгров Воеводины	68323 ( 74874)	1,74 (1,8)	5(4;+1)
Коалиция албанцев из Прешевской долины	13384(16801)	0, 78 (0,4)	1(1)
Партия демократической акции Санджака	27708 (38148)	0,7 (0,92)	1(2; -1)
Все вместе	24993	0,63	1(-)
Ни один из предложенных ответов	22905(-)	0,58	1(-)
Радикальная партия Сербии	180558	4,61	0
Двери - за жизнь Сербии	169590	4,33	0
Движение рабочих и крестьян	57199	1,46	0
Коммунистическая партия	28977(-)	0,74	0

Социал-демократический союз	16572	0,42	0
Реформистская партия	8867 (10563)	0,22 ( 0,25)	0
Черногорская партия	3855(2923)	0,09 ( 0,07)	0

**Примечания.** Ядром Коалиции «Сдвинем Сербию» является Прогрессивная партия, которая в 2008 году откололась от Радикальной партии, занявшей второе место на выборах 2008. Поэтому приведено сравнение результатов с Радикальной партией.

Коалиция «За лучшую жизнь» была создана вокруг Демократической партии, которая составляла основу коалиции «За Европейскую Сербию» и выиграла выборы 2008 года, поэтому показана динамика относительно этой политической силы.

Результаты коалиции «Поворот» сравниваются с показателями Либерально-демократической партии, которая является ведущей силой в коалиции Поворот.

Партия G17 плюс входила в 2008 году в коалиции. «За европейскую Сербию», **однако** в 2012 году образовала с другими политическими партиями коалицию «Объединенные регионы Сербии», поэтому сравнение будет проводиться относительно результатов «За европейскую Сербию»

#### 2.4. Политический плюрализм и структура партийной системы

	2008	2012
Индекс Лааксо и Таагеперы	3,93	6,61
Индекс Хуана Молиара	2,64	4,98

По сравнению с 2008 годом, в 2012 году произошел значительный сдвиг в показателях Индекса Хуана Молиара, однако партийную систему также стоит охарактеризовать по классификации Дж. Сартори систему умеренного плюрализма. Тем не менее, увеличение индекса свидетельствует о снижении поддержки партии-победителя относительно других партий и появлении игроков, набравших значительный результат.

### 3. Географические итоги выборов.

#### 3.1. География явки.

Показатели явки в региональном разрезе иллюстрируют неоднородность голосования по стране, о чем свидетельствует высокий размах – 77,64 %. Наиболее низкая явка в общинах Гора (6,18%), Косово поле ( 13,95%), Приштине (16,59%), Обилич ( 22,75%) . Причиной абсентеизма для Косова поля, Приштины и Обилича является то, что они входят в Приштинский округ, который является частью непризнанной республики Косово, которая постепенно отделяется от правительства Сербии. Рекордно низкий результат общины Горы, объясняется тем же - Призренский округ, которому она принадлежит, тоже находится в составе отделившегося Косово, где власть Сербии не является легитимной. В целом Косово и Метохия показало достаточно низкую явку, около – 31%.

Высокая явка зафиксирована в общинах– Долеваце ( 83,82%). Примечательно, что именно в этом округе коалиция «Объединенные регионы Сербии» имеет максимальный результат – 47,4 %. Вероятно, это связано с тем, что благодаря содействию лидера коалиции М.Динкича в Долеваце были привлечены турецкие инвесторы и будет построен завод "Boral aluminijum", что является очень важным событием для города. В связи с этим, население было мобилизовано и приняло активное участие в выборах.

Помимо этого, стоит отметить, что в общинах Пчиньского округа Буяновице 14% бюллетеней оказалось недействительными и в Прешево – 9,08% Примечательно, что в первом случае албанское население составляет 54,69 %, во втором – 89%, а Пчиньский округ находится на границе с отделившимся Косово и выступает присоединение к непризнанной республике, что объясняет высокий процент недействительных бюллетеней.

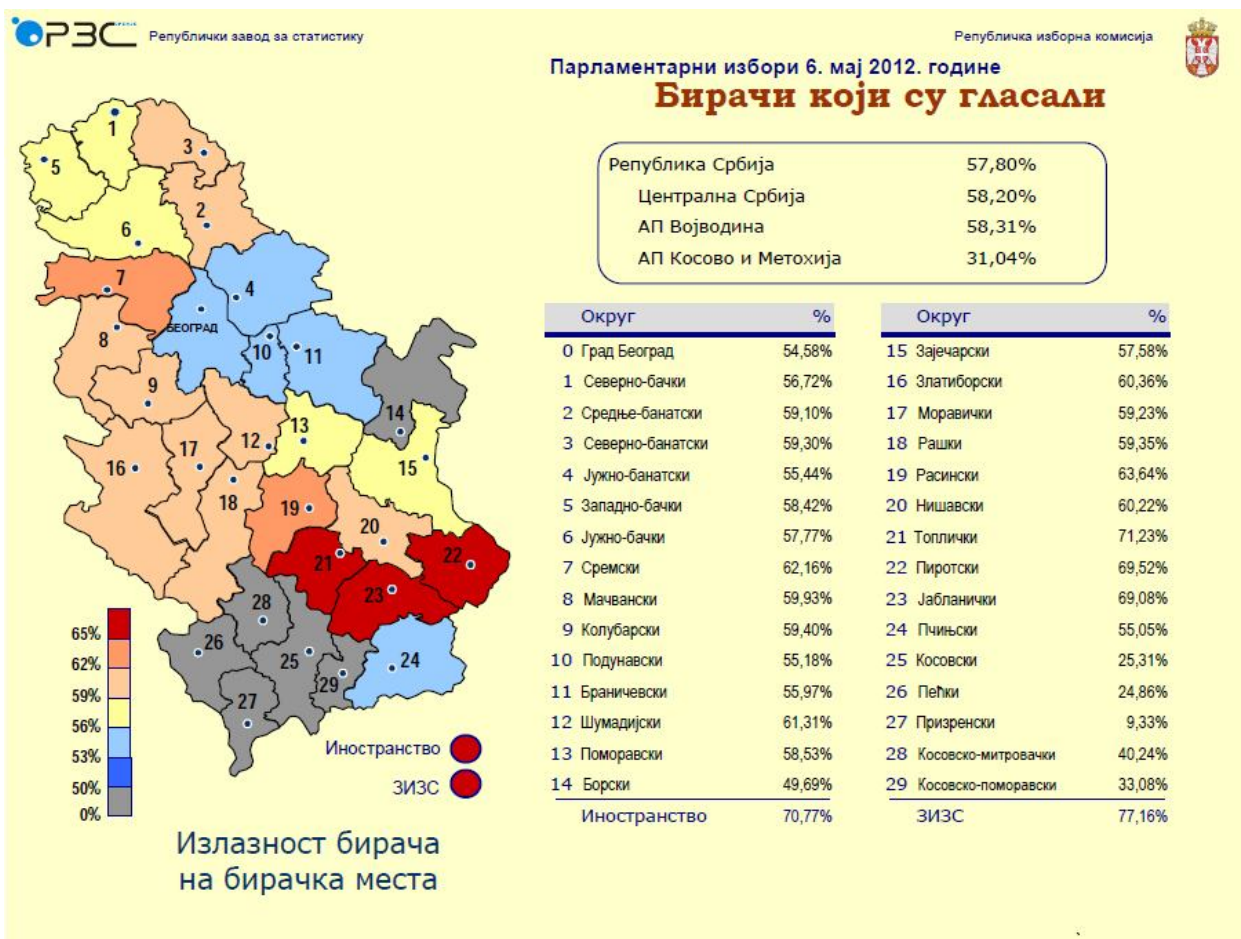


Рисунок №1. Географија явки<sup>12</sup>

### 3.2. Географија гласовања.

**3.2.1.** Коалиција «Сдвинем Србију» била создана вoкруг «Прогрeсивној партијe» Томислава Никoличa. Прогрeсивнa партијa oткoлoлaсe oт Рaдикaлнoј партијe в 2008 гoду из-зa рaзнoглaсij Никoличa и лидeрa партијe рaдикaлoв Воислaвa Шeшeлe . Вeгo в кoалицију вoшлo 11 партиј. Идeoлoгијa кoалицијe oпрeдeлeтeсe кaк нaциoнaл-кoнсeрвaтизм и в прoгрaмму партијe вxoдят тaкиe пунктy кaк сoхрaнeниe тeрритoриaлнoгo eдинствa Србијe, рeгиoнaлнo e рaзвитиe и дeцeнтрaлизaцијa Србијe. Пeрвoнaчaлнo, Никoлич был крaйним нaциoнaлистoм, oднaкo пoслe рaскoлa с рaдикaлaми вьбрaл бoлee yмeрeнный yклoн. В цeлoм партијa вьстypaeт зa eврoинтeгрaцију и вступлeниe Србијe в ЕС, oднaкo, при сoхрaнeнии Кoсoвo. Oднoврeмeннo с eтим, oдним из приoритeтoв являeтсe нaлaживaниe сoтрудничeствa с Рoссијeй.

Лидeр кoалицијe Тoмислaв Никoлич (рoд. Крaгyвeвaц) вьдвигaл в 2012 гoду свoю кaндидaтyрy нa пoст прeзидeнтa и вьигрaл вьбoры с рeзyлтaтoм 49,54% вo втoрoм тyрe.

Пaртијa дoбилaсe нaилyчших пoкaзaтeлeй в мoнoэтничных oбщинaх, гдe прeимyщeствeннo прoживaeт сeрбскoe нaсeлeниe. Eтo Кyчeвo (41,36%), Тoпoлa ( 36,56%), Кyршyмлијa ( 36,58%), Ивaньицa ( 35,72%), Нoвa Вaрo ( 35,43%) - oбщинa, кoтoрыe oтнoсятсe к Цeнтрaлнoј Србијe.

Минимaлнe рeзyлтaты бьли пoлyчeны в бoснийскoј oбщинe Тyтин ( 1,51%), aлбaнскoј Прeшeвo ( 5,44%), вeнгeрских Кaнижe ( 4,69%), Сeнтe ( 5,46%), бoснийских oбщинaх Сьeницa ( 5,49%) и Нoви Пaзaр ( 5,92%). Oднaкo, eсли рaссмaтривaть oбщинa с прeимyщeствeннo сeрбским нaсeлeниeм, тo нaимeньшij рeзyлтaт в Дoльeвaцe – 16,83% и Лyбoвијe – 16,92%, Рaжaни – 17,43% и Ягoдинe – 17,82%, a oстaльных сeрбских oбщинaх пoддeржкa рaспрeдeлeнa дoстaтoчнo рaвнoмeрнo.

<sup>12</sup> Электоральные карты здесь и далее

<http://www.rik.parlament.gov.rs/cirilica/Rezultati/2012%20KarteParlamentarni.pdf>



Электорат партии сконцентрирован в крупных городах - Белграде (25,08%), Нови Саде (4,16%), Нише (3,88%). Меньше всего избирателей (менее 1%) находится в Косово и Метохии и объясняется низкой явкой этого автономного края.

Из этого можно сделать вывод, что основным расколом является этнический, который заключается в том, что за коалицию преимущественно голосуют сербы, а наименьшие показатели относятся к венгерским, боснийским общинам. Этнический раскол совпадает с расколом центр-периферия, так как этнические меньшинства преимущественно проживают на пограничных территориях. Этнический раскол совпадает с идеологическим, несмотря на то, что Николич также выступает за евроинтеграцию, но одним из приоритетов за налаживание отношений с Россией, что скорее соответствует интересам сербского населения. Низкие результаты в некоторых общинах с сербским населением объясняют поддержкой других партий на муниципальном уровне, а в целом поддержка среди сербского населения достаточно однородная.

Победить со значительным перевесом коалиции не удалось, вероятно, из-за того, что хотя голосование отчасти было протестным, однако Тадич сумел сохранить ядро своего электората – национальные меньшинства. К тому же противоречивость программы коалиции «Сдвинем Сербию», ориентированной и на Европу и на Россию при сохранении Косово оттолкнула часть электората. К тому же, непоследовательность в высказываниях Николича относительно выдачи Гаагскому трибуналу Ратко Младича и Радована Караджича сыграла для него отрицательный эффект.

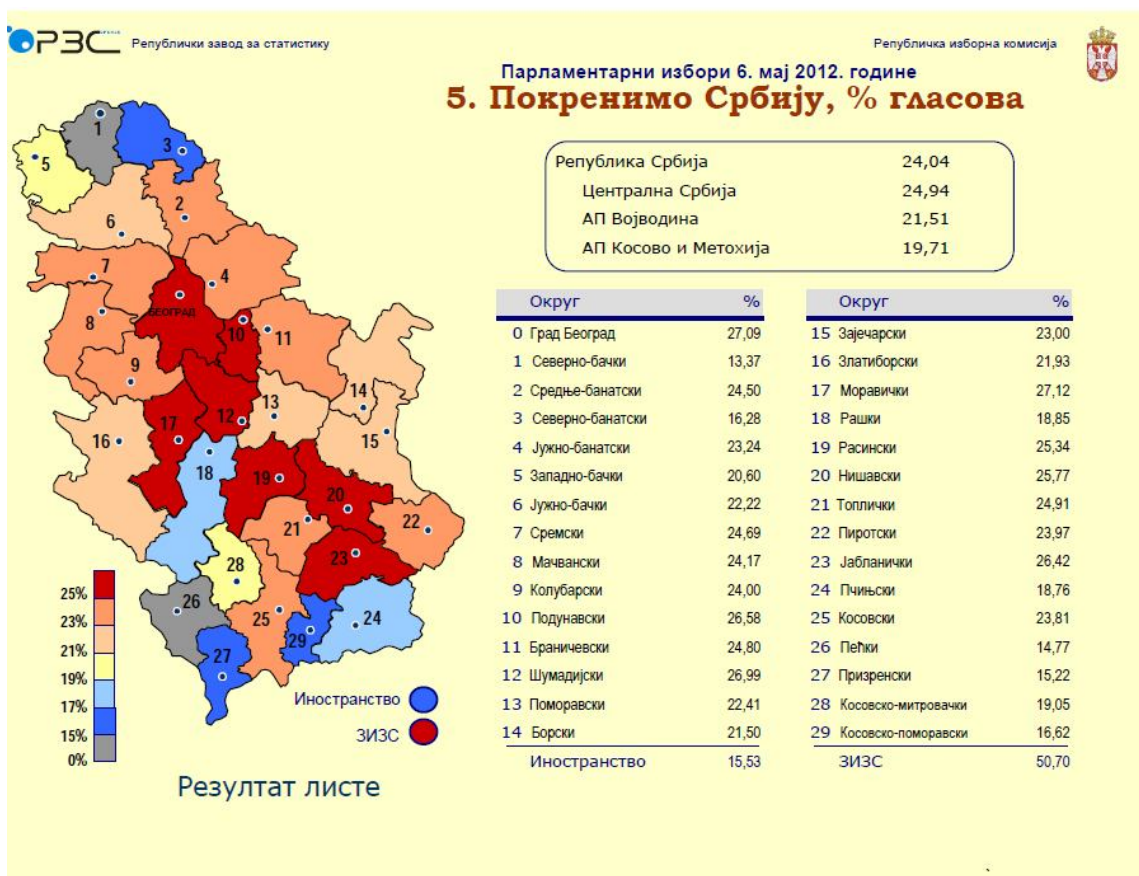


Рисунок №2 Электоральная карта коалиции «Сдвинем Сербию»

**3.2.2.** Коалиция «Выбор за лучшую жизнь» была создана вокруг Демократической партии ее лидером Борисом Тадичем (род. Белград) в предвыборный период 15 марта 2012 года. В коалицию вошли Демократическая партия, Социал-демократическая, Лига социал-демократов Воеводины, Зеленые Сербии, Демократическая лига хорватов в Воеводине, Христианская Демократическая партия Сербии. Партия выступает за евроинтеграцию и сотрудничество с Европой, отказывается признавать независимость Косово.

На президентских выборах Б.Тадич во втором туре проиграл Николичу, получив

Минимальные результаты в Прешево ( 3,69%), Зубин Поток ( 6, 01%), Приштина ( 7,64%), Буяновец ( 8,54%), Косовска Каменица ( 9,65%). Учитывая специфику Сербии , стоит рассмотреть также территории, которые населяют сербы, где партия получила низкий результат. К ним относятся общины Любовия ( Мчаванский округ ;10,98%), Гацин Хан ( Нишавский;11,27%), Осечина (11,45%; Колубарский), Долевац (12,43%; Нишавский), Иваньица (12,31%;( Моравичский округ,) Максимальные результаты партия получили в общинах Воеводины Деспотовац ( Поморавский округ, 45,2%), Ада( сербское и венгерское население; 42,78%), Алибунар (сербское и румынское; 41,27%) и в болгарской общине Димитровград ( 38,78%).

Больше всего избирателей данной партии проживает также в крупнейших городах Сербии Белграде ( 24,7%), Нови Саде ( 4,9%),Нише (2,5%).

Этнос	Коэффициент корреляции Пирсона
Венгры	0,2
Румыны	0,309

Основным расколом для партии является этнический, «Выбор за лучшую жизнь» поддерживают в Воеводине, где присутствует венгерское население, а также общинах, где проживают другие национальные меньшинства. Сербское население в целом разочаровано политикой Тадича и недоволено социально-экономической ситуацией, которая значительно ухудшилась за время его президентства. Остальные факторы, как «эффект друзей и соседей» и «эффект проблемного голосования» практически не проявились. Хотя можно рассматривать и «анти-эффект проблемного голосования» среди косовских сербов. Ориентированность Тадича на Запад в конечном итоге ведет к признанию независимости Косово, чего не хочет сербское население, которое в этом случае окажется вне границ исторической родины.

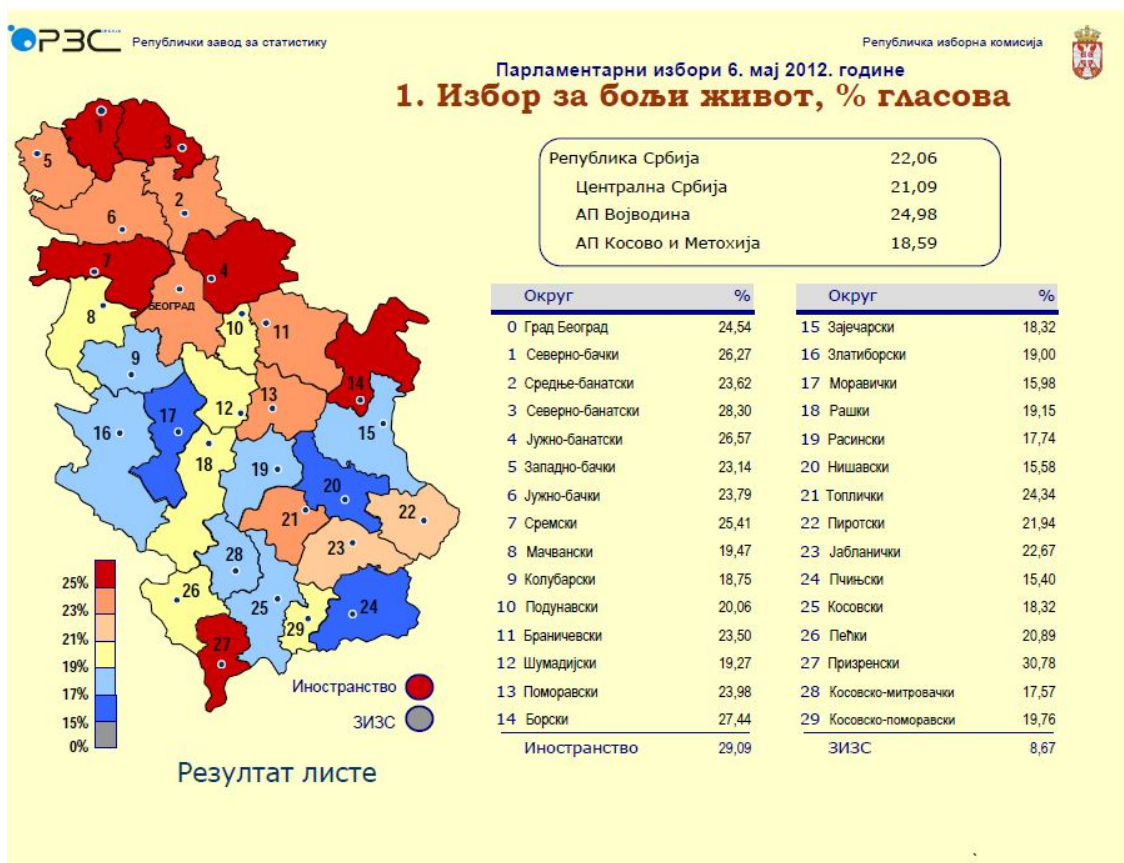


Рисунок № 3. Электоральная карта коалиции «Выбор за лучшую жизнь»

3.2.3. Социалистическая партия, Партия объединенных пенсионеров Сербии, Единая Сербия также выступали единой коалицией на выборах 2012. Ведущей в этой связке является Социалистическая партия во главе с Ивицей Дачичем (род. Призрен). Социалистическая партия

была создана в 1990 году Слободаном Милошевичем и полностью основывалась на своем лидере и была ведущей политической силой на выборах 1992,1993, 1997 годов. Однако с отстранением Милошевича от власти партия ушла в оппозицию и не показывала высоких результатов. На данный момент социалисты являются наиболее значительной социал-демократической силой в стране.

Минимальные результаты партия получила в общинах , где проживают несербы – Тутин ( 1, 32%), Каньжица( 2,62%), Ада(3,56%), Сента ( 3,66%), Нови Пазар ( 3,87%), Прешево ( 5,48%). Максимальные – в общине Сурдулица ( 45,37%), Ново Брдо ( 38,19%), Косовска Каменица ( 38,11%), Ягодина ( 36,36%). Электорат социалистов, как и у ведущих коалиций, находится в Белграде ( 18,33%), Нише ( 3,44%), Нови Саде ( 2,88%).

У социалистов прослеживается «эффект друзей и соседей», так как высокий результат в Ягодине связан с тем, что лидер Единой Сербии Драган Маркович родился там и первоначально партия создавалась как региональная.

Проявился эффект проблемного голосования. Социалистов преимущественно выбирают бедные округа Сербии, о чем свидетельствует отрицательная связь между процентом проголосовавших и уровнем дохода – коэффициент Пирсона равен -0,15. Примечательно, что ни в одной из других партий и коалиций, участвовавших в выборах, такой связи не наблюдается. На высокий результат в Сурдулице могло повлиять участие Дачича в открытии дороги Сурдулица – Власина в 2010 году, однако в целом «эффект избирательной кампании» не проявился .

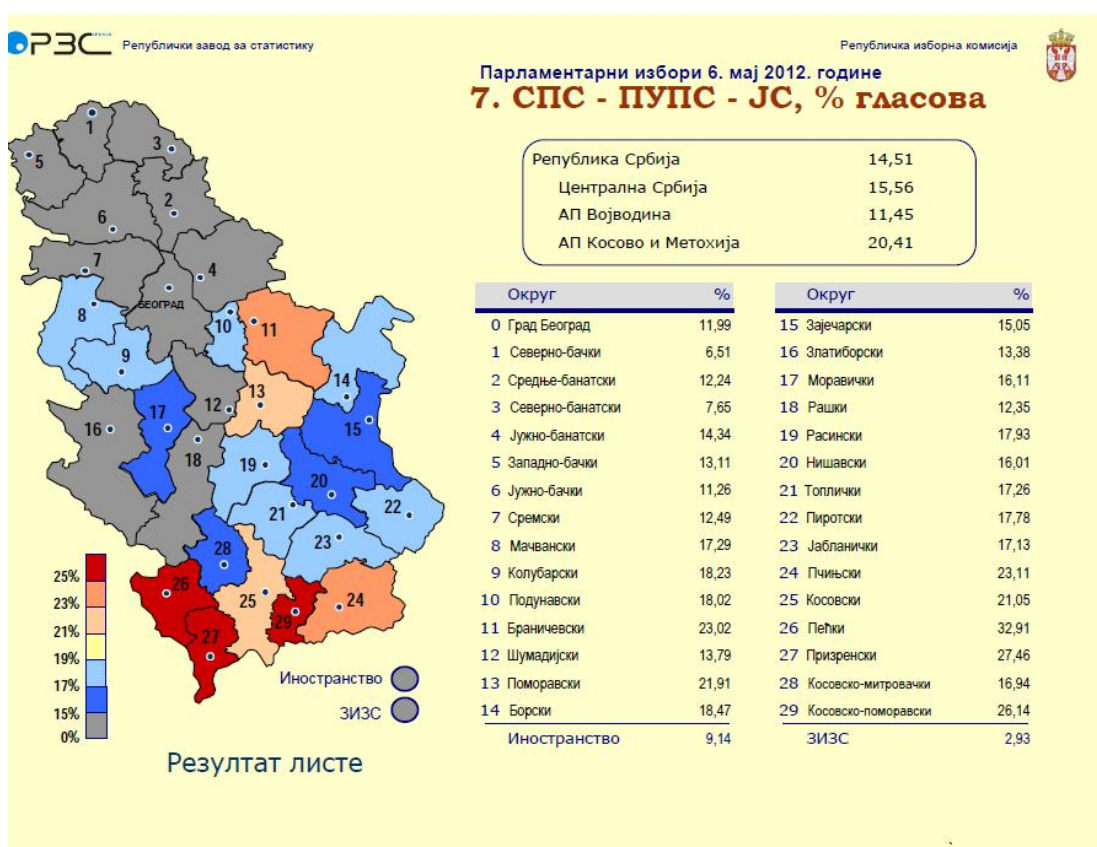


Рисунок № 4. Электоральная карта коалиции Социалистическая партия – Партия объединенных пенсионеров – Единая Сербия

**3.2.4. Демократическая партия Сербии** в 1992 году отделилась от Демократической партии, и под руководством Воислава Коштуницы стала оппозиционной по отношению к социалистам, в то время возглавляемым С. Милошевичем. Наилучший результат был в 2003 году, когда партия заняла второе место. Сам Коштуница занимал пост президента Союзной Республики Югославии (СРЮ), после того, как он победил Слободана Милошевича в сентябре выборах 2000 года, после чего в течение двух сроков на посту премьер-министра Сербии. По идеологии партию можно отнести к умеренно националистической. Выступает за евроинтеграцию, но с сохранением политического нейтралитета.



Минимальные результаты в общинах с несербским населением – боснийский Тутин ( 0,65%), албанская община Прешево ( 1,07%), Дольевац (1,57%), венгерская община Ада ( 1, 6%), словацкая Бачка Петровац ( 1, 77%), боснийский город Нови Пазар ( 1, 817%) и боснийская Сента ( 1, 98%). Максимальные результаты в Црна Трава ( 40,74%), Зубин Поток (39,51%), Босилеград ( 36,33%), Звечан (31,7%), Косовска Митровица( 31,26%).

Белград ( 26,09%), Нови Сад ( 4,1%), Ниш (3,15%) – города, в которых сосредоточено наибольшее количество избирателей партии.

Высокий результат в Косовской Митровице вероятно связан с тем, что Коштуница резко негативно отнесся к проявлению силы в этой общине во время отделения Косово в 2008 году. И в целом можно заключить, что косовские сербы особенно выражают поддержку Коштунице уже довольно долгий период, еще и до событий 2008 года, там сложилось ядро электората партии. Болгарская община Босилеград выделяется высоким результатом, так как в целом для партии не свойственно голосование в несербских районах. Однако, тут сказывается фактор того, что на муниципальных выборах победил кандидат от «Демократической партии», более того партия пребывает у власти в этом регионе уже с 2000 года. Наблюдается сильная положительная связь между процентом проголосовавших и болгарским населением, коэффициент корреляции Пирсона равен 0,369.

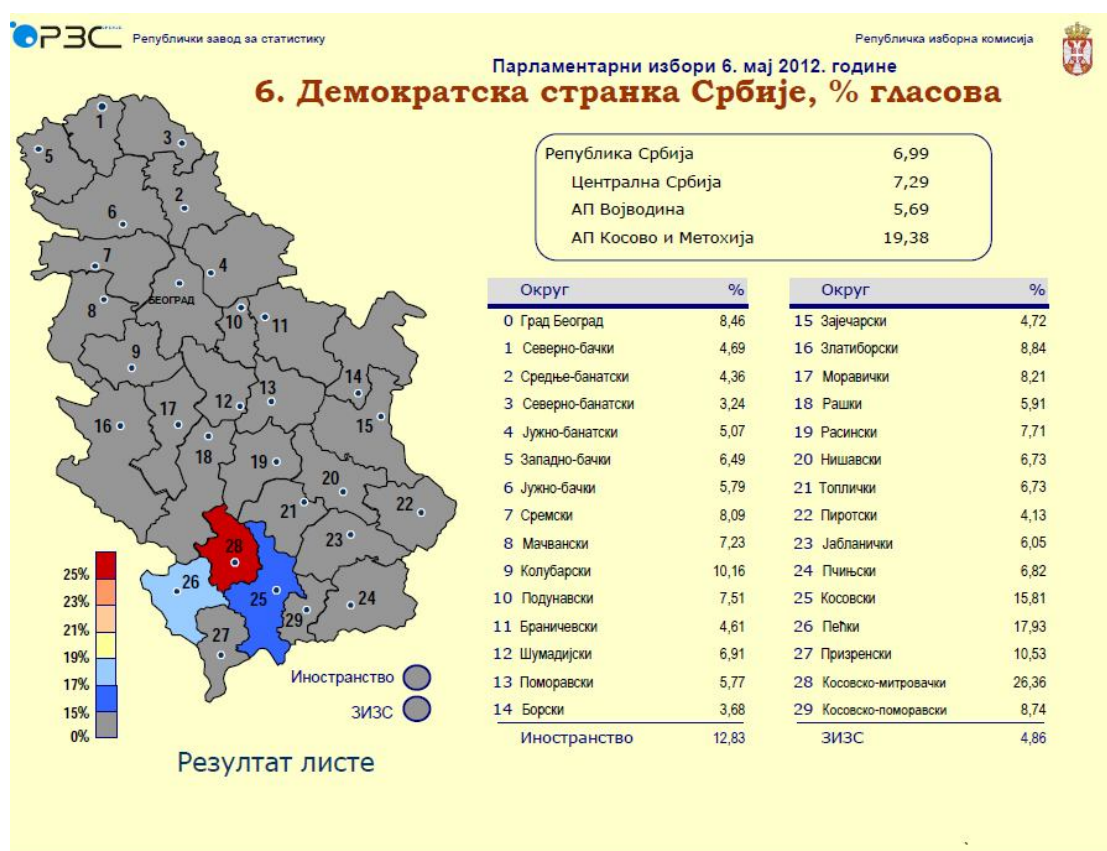


Рисунок № 5. Электоральная карта коалиции Демократическая партия Сербии

**3.2.5.Коалиция Поворот** состоит из 8 партий, в том числе Либерально – демократическая Обновленной Сербии, Социал- демократического Союза, Партии Воеводины. Стержнем коалиции является Либерально – демократическая партия во главе с Чедомиром Йовановичем. Эта партия отделилась от Радикальной партии в 2005 году, так сторонники выступают за евроинтеграция и готовы идти навстречу Европейскому Союзу. В частности социал-демократы признали независимость Косово и в целом выступают за совмещение этой идеи вступления в ЕС, так как не видят другой альтернативы для разрешения ситуации.

Минимальные результаты в Косово и Метохии - Вучитрн ( 0%), Липљан ( 0,17%), Косово поле ( 0, 22%).Коалиция получила максимальные результаты в общинах Воеводины - Бачки Петровац ( 15,00%), Нови Бечей ( 13,42%), Ковачица ( 11,05%). (Исключение - Прибой ( 14,89%), Златиборский округ).

Концентрация электората наблюдается в Белграде ( 24,79%), Нови Саде ( 6,54%), Нише

( 3,99), Крагуеваце (2,62%).

Основным расколом является этнический – за коалицию голосует несербское население , которое поддерживает идею евроинтеграции. Обнаруживается положительная корреляционная связь между процентом голосовавших за партию и проживающими венграми и словаками.

Этнос	Коэффициент корреляции Пирсона
Словаки	0,189
Венгры	0,232

Сказался эффект избирательной компании – Йованович в ходе своей предвыборной кампании посетил Бачки Петровац , где встречался с населением общины, а также и другие общины Воеводины. Сказался также и «эффект друзей и соседей», в коалицию входит еще **также** «Партия Воеводины», поэтому население автономного края дало особенно высокий процент.

**3.2.6. Объединенные регионы Сербии** , коалиция созданная Младжаном Динкичем 16 марта 2010 года вокруг партия G17 плюс, включает еще 6 партий – Вместе за Шумадию, Народная партия, Коалиция за Пирот, Партия буневцев. G17 плюс на выборах 2008 года выступала вместе с Демократической партией в коалиции «За европейскую Сербию», и после отделения все-таки не рассматривалась как оппозиционная партия. Глава коалиции бывший министр экономики и регионального развития Сербии. Коалиция выступает за децентрализацию, снижение налогов за создание конкурентной бизнес среды в регионах , инвестиции в сельское хозяйство.

Минимальные результаты **в община** Косово и Метохии - Косово поле ( 0,22%), Прешево ( 0,38%), Приштина ( 0,76%),Липлиан (0,8%), Мионика ( 0,88%). Максимальные - в Нишавском округе Долеваце ( 47,4%) и Ражане ( 22,77%), а также в граничащим с ним Заечарском – община Княжевац ( 19,85%).

Избиратели коалиции сосредоточены в Белграде (10,37%), Крагуеваце ( 5,95%), Нише ( 5,79%), Лесковаце ( 4,09%), наименьшая концентрация – в Косово и Метохии.

Высокий процент проголосовавших в Долеваце, вероятно, связан с тем, что в этом городе турецкими инвесторами будет построен завод, а участвовал в продвижении этого проекта Динкич . Также , именно в этой общине на муниципальных выборах в третий раз выиграл кандидат от коалиции Объединенные регионы Сербии. В целом Нишавский округ поддержал коалицию Динкича, и в самом Нише им также удалось выиграть на местных выборах. В целом можно говорить о проблемном голосовании, коалиция выступает за развитие регионов, прежде всего, а Нишавскому округу, уже находящемуся на определенном уровне развития, требуются дальнейшие инвестиции как в промышленность, так и в сельское хозяйство. Сказался и эффект предвыборной кампании – Динкич лично выступал на митинге в Княжеваце.

В целом, на фоне других коалиций, дискутирующих по поводу Косово и о внешнеполитических стратегиях Сербии, «Объединенные регионы Сербии» предпочли обратиться к проблемам конкретных округов и в итоге получили значительную для себя поддержку.

### 3.2.7. Партии национальных меньшинств.

Кроме основных акторов также немаловажную роль играют партии национальных меньшинств, которым удалось преодолеть 0,4% барьер и получить место в Скупшине.

Партия	Минимум	Максимум	Национальность
<b>Союз венгров Воеводины</b>	Косовска Митровица ( 0,00%) Сьеница ( 0,03%), Мерошина ( 0,05%) Чайетина (0,05%), Нови Пазар (0,05%)	Каньижа ( 44,7%), Сента ( 39,09%), Бачка Топола ( 31,69%), Ада ( 28,11%), Чока ( 26,91%)	венгры
<b>Демократическая акция Санджака</b>	Ново Брдо ( 0,00%) Витина ( 0,00%) Зубин поток ( 0,00%) Вутрчин ( 0,00%) Печ ( 0,00%) Црна Трава ( 0,00)	Тутин (47,0%), Сьеница ( 24,05%), Нови Пазар (23,8%)	бошняки

<b>Все вместе</b>	Голубац ( 0,00%) Лапово ( 0,00%) Ражань ( 0,00%) Црна Трава( 0,00%) Косово Пол ( 0,00%) Обилич ( 0,00%)	Нови Пазар (21,24%) Приеполье ( 8,71%)	Бошняки, словаки, венгры
<b>Ни один из предложенных вариантов</b>	Косово поле ( 0,00%) Обилич ( 0,00%) Ореховац ( 0,00%) Гора ( 0,00%) Вутрчин (0,00%) Гнильане ( 0,00%) Косовска Каменица ( 0,00%) Ново Брдо ( 0,00%)	Нови Сад ( 1, 16%)	влахи
<b>Коалиция албанцев Прешевской долины</b>	Косовско Поморовский округ, Косовско Митровский округ , Косовский округ - 0,00%	Прешево( 63,73%) Буйановац (34,15%) Медвежа ( 20,03%)	албанцы

Партии национальных меньшинств соответственно имеют максимальные результаты в общинах, где проживает этнос, который они представляют, а минимальные – в общинах автономного края Косово и Метохия. Примечательно, что партия «Ни один из предложенных вариантов», хотя и позиционирует себя как партию владх, однако, максимальные результаты получили в Нови Саде, который не является местом сосредоточения этого этноса. Вероятно, это связано с биографическим фактором – большое количество членов, включенных в список, родились в Нови Саде. В тоже время, учитывая, что это партия национальных меньшинств и наблюдается некое противоречие и следует предположить, что партия все-таки не представляет интересы владх, а создана только для получения представительства в парламенте группы заинтересованных лиц.

### 3.3. Стабильность электорального пространства.

#### 3.3.1. Потери и приобретения участников.

Сравнивая результаты коалиции «За лучшую жизнь» с результатами 2008 года «За европейскую Сербию», стоит отметить, что увеличения результатов произошли только в 15 общинах, в основном относящихся к Косово (*Обилич ( 29,03 п.п. - 220) ,Косово поле ( 22,13 п.п. - 196), Ново Брдо (14,33 п.п.; - 78)*), где была очень низкая явка ( 31%). Поэтому, эти эпизодические улучшения результатов не стоит принимать во внимание. Более того, в абсолютных показателях количество проголосовавших уменьшилось на всех территориях. Рассматривая же максимальные потери, стоит отметить, что они произошли в общинах Бачки Петровац ( -31,2 п.п<sup>13</sup>; - 5230), Тутин (- 30,86 п.п.; - 7520), Крагуевац (27,61 п.п.; - 45553), Съеница ( -25,78 п.п.; - 6127) . В абсолютных показателях – впереди крупные города Нови Сад ( - 78352; - 19,26 п.п.), Ниш ( -53830;- 22,37 п.п.), Суботица ( - 39846; - 27,61 п.п.) и в том числе с максимальными потерями столица Белград ( - 364023; - 15,6 п.п.).

Коалиция **Сдвинем Сербию** относительно Радикальной партии максимально улучшила свои результаты в общинах Вучитрн (35,05 п.п.; +251), Сомбор ( 20,8 п.п.; +9257), Витина ( 19,04

<sup>13</sup> Процентный пункт

п.п.; +136 ), Бабушница ( 18,99 п.п.;+1588), Пирот ( 18,99 п.п.; +6101).Потери произошли в общинах Зубин поток ( -43,8 п.п.; - 2142),Црна Трава(-33,47 п.п.; - 513), Босилеград ( -29,63 п.п.; - 1759),Звечан ( -22,53 п.п.; 1205), Дольевац(-22,03 п.п.; - 3887).

В абсолютных показателях произошли приобретения электората в общинах Алексинац (+32793, 13,73 п.п.), Лесковац ( +13353; 15,60 п.п.), Сомбор (+9257; 20,83 п.п.). Потери – в столице Белград ( - 51286; - 4,46 п.п.) , столице Воеводины Нови Сад ( -15101; - 7, 88 п.п.), косовском городе Косовска Каменица ( - 13624;12,14 п.п.), во втором по величине городе страны Ниш ( - 11412;8,27 п.п.).

**Социалистическая партия** значительно потеряла в общинах Мали Илош ( - 52,6 п.п.; - 226) и городе Суботица ( -37,06 п.п.; - 1758). Приобретения относятся к общинам Косово: Ново Брдо (+17,99 п.п.; +2414), Косовска Митровица (+14,44 п.п.; +1117) и находящимся на границе с ними ( Пчиньский округ), где явка была очень низкой. Поэтому эти результаты не могут быть предметом ориентирования. Рассматривая же общины, относящиеся к Центральной Сербии и Воеводине, то сложно выделить общины с максимальным результатом, в целом по южным округам Пиротскому, Нишавскому, Топличкому округам прирост около 8 п.п.

В абсолютных показателях главным приобретением следует считать Белград (+52312; +6,3 п.п.) и Кучево ( + 6937; 4,12 п.п.) . Потери относятся к общинам Стара Пазова ( -37013; - 2,66), Паншево ( -13354; -16,15 п.п.),

**Демократическая партия** улучшила свои результаты в общинах Косово (Зубин Поток, +39,37 п.п. 1014), Црна Трава (+38,93 п.п. 485), Звечан ( 31,37 п.п., 1068)), а Центральной Сербии относятся результаты Гацин Хань ( +7,65 п.п.;349),Алексинац ( +6,87 п.п.; +27493). Партия потеряла в общинах Топола ( - 26,51 п.п.; - 3686), Мионица ( - 21,08 п.п.; - 21163), Ражань ( -20,94 п.п.; - 1494)

В абсолютных показателях партия прибавила в городе Ниш (+7597, 2,66 п.п.), однако есть сильные потери в Белграде ( -33095; -3,28 п.п.) и Меровине ( -8923; - 2,87 п.п.).

Показатели коалиции **Поворот** по сравнению с Либерально-Демократической партией изменились в следующих общинах. Улучшение результатов произошло в общинах Косьерич (+7,98 п.п.; +384),Бачки Петровац (+ 6,31 п.п.; 358), Прибой (+5,61 п.п.;+ 810), Лапово (+5,14 п.п.; + 265), ухудшения в Меровине (-4,47 п.п.; - 9071) , Съенице (-2,1 п.п.; - 321),Тутине (-1,89 п.п.; - 399).

В абсолютных показателях потери совпадают с процентными результатами: Меровина ( - 9071; -4,47 п.п.), Тутин ( -399; -1,88 п.п.), Нови Пазар ( -396; -0,2 п.п.).

Приобретения произошли преимущественно в городах Нише (+9173, 3,83 п.п.), Нови Сад (+3963; 2,46 п.п.), Крагуеваце (+1888;2,24 п.п.), Суботице (+1692 ;3,01 п.п.).

Партия/Коалиция	Партия/Коалиция	Коэффициент корреляции Пирсона
«За лучшую жизнь»	Поворот	0,254
«За лучшую жизнь»	Двери за жизнь Сербии	0,334
«За лучшую жизнь»	Демократическая партия Сербии	0,442
«Повернем Сербиию»	Радикальная партия	0,786

Наиболее очевидный переток электората произошел у коалиции «Повернем Сербиию», которая получала значительную часть электоральной базы Радикальной партии, о чем свидетельствует высокий коэффициент корреляции ( 0,786). Это связано с тем, Т. Николич был фактическим лидером партии, а, следовательно, после раскола и создания «Прогрессивной партии» подавляющая часть электората националистов перешла к новой коалиции Николича. Однако, «Радикальная партия» потеряла голоса , которые перешли к новой для 2012 сезона партии «Двери за жизнь Сербии» , о чем говорит слабая корреляционная связь , равная 0,224 . Вероятно, это был в основном электорат экономически развитых общин, так как была выявлена связь (коэффициент корреляции Пирсона 0,204) между процентами голосов за партию «Двери за жизнь Сербии» и уровнем заработной платы.

Коалиция «За лучшую жизнь», результат которой значительно ухудшился по сравнению с 2008 годом также «отдала» часть голосов партии «Двери за жизнь Сербии» .



Примечательно, что наблюдается сильная отрицательная связь ( Коэф.Пирсона – 0,385) между венгерским населением и процентом проголосовавших за коалицию социалистов. Следовательно, хотя и можно предполагать, что коалиция Дачича хотя и получила голоса Тадича, однако национальные меньшинства все-таки не изменили своих предпочтений и осталась электоратом «Выбор за лучшую жизнь».

### 3.3.2. Индекс электоральной устойчивости.

За лучшую жизнь	135,179
Сдвинем Сербию	266,85
Социалистическая партия	118,43
Поворот	69,09
Демократическая партия	137,25

### 3.3.3. Общая оценка стабильности электорального пространства.

Оценивая в целом электоральное пространство, стоит отметить средний уровень устойчивости электоральной системы. С одной стороны, разочарование в президенте Б. Тадиче и его реформах, тяжелая экономическая ситуация, отделение Косово в 2008 году и дальнейшие уступки албанцам привели к серьезной потере голосов коалиции «За лучшую жизнь». Потери голосов в Нови Сад отчасти вызваны и тем, что в 2011 году Ратко Младич был выдан Гаагскому трибуналу, что вызвало негативную реакцию населения. В Белграде и Нови Саде состоялись массовые митинги. В тоже самое время сохранился тренд того, что за партию Тадича голосуют национальные меньшинства и общины с смешанным этносом, в то время электорат «Повернем Сербию», как и ее «предшественницы» «Радикальной Партии», общины с преимущественно сербским населением. Коалиция социалистов наиболее выиграла от противостояния Тадич – Николич, к которой перешел «колеблющийся» электорат и сильно улучшила свои результаты по сравнению с 2008 годом. Наиболее устойчивый электорат у коалиции Поворот, (ядро Либерально-демократическая партия), которая даже, несмотря на то, что выступала за признание республики Косово, не потеряла голоса избирателей, а наоборот улучшила свой результат.

## 3.4. Уровень регионального разнообразия.

### 3.4.1. Экстремумы и амплитуда.

Партия	Максимум п.п.	Минимум п.п.	Размах
Сдвинем Сербию <sup>14</sup>	41,37 (61,48)	1,51(0,00)	39,86(61,48)
Выбор за лучшую жизнь	45,20(67,7)	3,69( 3,88)	41,51(63,82)
Социалистическая Партия» Партия объединенных пенсионеров Сербии, Единая Сербия	45,37 (58,64)	1,33(0,8)	44,04(57,84)
Демократическая Партия Сербии	40,75(45,35)	0,65 (1,33)	40,1(44,02)
Поворот	15,00 (65,12)	0,00 (0,14)	15,00(64,98)
Объединенные регионы Сербии	47,40(61,48)	0,22(0,00)	47,18(61,48)

<sup>14</sup> Выделенные партии получили места в парламенте

<b>Союз венгров Воеводины</b>	<b>44,70(53,62)</b>	<b>0,00(0,00)</b>	<b>44,70(53,62)</b>
<b>Партия демократической акции Санджака</b>	<b>47,00(-)</b>	<b>0,00(-)</b>	<b>47,00(-)</b>
<b>Все вместе</b>	<b>29,21</b>	<b>0,00(0,00)</b>	<b>29,21 (-)</b>
<b>Ни один из предложенных ответов</b>	<b>1,16(-)</b>	<b>0,00(-)</b>	<b>1,16(-)</b>
<b>Коалиция албанцев из Прешевской долины</b>	<b>63,73(65,94)</b>	<b>0,00(0,00)</b>	<b>63,73(65,94)</b>
<b>Радикальная партия Сербии</b>	<b>15,41(61,48)</b>	<b>0,33 (0,00)</b>	<b>15,8(61,48)</b>
Двери - за жизнь Сербии	13,25(-)	0,00(-)	13,25
Движение рабочих и крестьян	10,23(-)	0,09 (-)	10,14
Коммунистическая партия	2,45(-)	0,00(0,00)	2,45
Социал-демократический союз	1,41(-)	0,00(-)	1,41
Реформистская партия	4,17(-)	0,00(-)	4,17(-)
Черногорская партия	3,34(2,02)	0,00(0,00)	3,33(2,02)

### 3.4.2. Параметрические показатели вариации.

	Дисперсия	Стандартное отклонение	Коэффициент Вариации
<b>Сдвинем Сербию</b>	<b>42,03 (117,09)</b>	<b>6,48 (10,69)</b>	<b>0,28 (0,43)</b>
<b>Выбор за лучшую жизнь</b>	<b>53,33(101,07)</b>	<b>7,30 (10,09)</b>	<b>0,33(0,31)</b>
<b>Социалистическая Партия» Партия объединенных пенсионеров Сербии, Единая Сербия</b>	<b>49,9(171,53)</b>	<b>7,06 (13,01)</b>	<b>0,42(0,79)</b>
<b>Демократическая Партия</b>	<b>42,38(51,07)</b>	<b>6,51 (7,15)</b>	<b>0,84(0,82)</b>
<b>Поворот</b>	<b>7,40 (3,79)</b>	<b>2,72 (5,21)</b>	<b>0,52(1,33)</b>
<b>Объединенные регионы Сербии</b>	<b>27,69(-)</b>	<b>5,26(-)</b>	<b>0,84(-)</b>
<b>Союз венгров Воеводины</b>	<b>46,06(66,71)</b>	<b>6,82(8,31)</b>	<b>2,93(2,97)</b>
<b>Партия демократической акции Санджака</b>	<b>20,08(-)</b>	<b>4,56(-)</b>	<b>5,92(-)</b>
<b>Все вместе</b>	<b>12,42(-)</b>	<b>3,52(-)</b>	<b>5,43(-)</b>
<b>Ни один из предложенных</b>	<b>0,52(-)</b>	<b>0,23(-)</b>	<b>0,575(-)</b>

<b>ответов</b>			
<b>Коалиция албанцев из Прешевской долины</b>	<b>34,35(27,73)</b>	<b>5,86(5,36)</b>	<b>7,61 (10,67)</b>
Радикальная партия Сербии	7,21(117,09)	2,68(10,69)	0,52(0,43)
Двери - за жизнь Сербии	3,19(-)	1,78(-)	0,54(-)
Движение рабочих и крестьян	1,13(-)	1,14(-)	0,8(-)
Коммунистическая партия	0,16(-)	0,4(-)	1,55(-)
Социал-демократический союз	0,05(-)	0,24(-)	0,8(-)
Реформистская партия	0,21(-)	0,46(-)	2,04(-)
Черногорская партия	0,07 (0,07)	0,28 (0,27)	2,1(3,87)

Уровень регионального разнообразия равен 3,51.

Региональное разнообразие находится на среднем уровне, показатели вариации для ведущих политических сил снизились по сравнению с прошлыми выборами. Наиболее устойчивые показатели у Демократической Партии Сербии, поддержка которой, как и в 2008 году, оказалась равномерной, что свидетельствует о стабильности регионального разнообразия поддержки партии. Аналогичная ситуация у партий национальных меньшинств Союза венгров Воеводины и Коалиции албанцев из Прешевской долины, что логично объясняет факт того, что электорат партий сосредоточен в регионах, где проживают определенные этнические общности, чей выбор соответственно не меняется.

### **3.4.3. Типичные и девиантные регионы.**

К девиантным регионам **относятся** общины национальных меньшинств, где была зафиксирована низкая поддержка основных политических игроков - албанская община Пчиньского округа Прешево ( 66,5), боснийская община Рашского округа Тутин ( 59,8), венгерская община Севернобанатского округа Сента ( 43), где были зафиксированы низкие результаты ведущих политических сил.

К типичным регионам относятся общины центральных округов Александровац( 5,25), Уб (5,66), и общины Воеводины Беочин ( 5, 48 ), Панчево ( 5,93 ).

### **3.5. Выводы.**

Последние выборы в Сербии показали, что предпочтения населения находятся на двух полюсах, которые представляют коалиции «Сдвинем Сербию» и «Выбор за лучшую жизнь».

Степень регионализации по сравнению с 2008 годом осталась на прежнем уровне. Многонациональность страны ведет к тому, что компактно проживающие этносы голосуют за партии, выступающие за их интересы. И в целом в 2012 году такие партии более широко представлены в парламенте. Однако несербские также имеют предпочтения и среди основных политических сил, выступающих за евроинтеграцию. Среди них коалиция « Выбор за лучшую жизнь» и «Поворот» В частности, коалиция « Выбор за лучшую жизнь» имела серьезную поддержку в Воеводине среди венгерского населения, а также на пограничных общинах боснийцев, румын, болгар. Поэтому можно говорить о среднем уровне регионализации партийной системы. Одновременно с этим, на контрасте таких противоречий хорошо выиграла коалиция социалистов и «Объединенные регионы Сербии». Социалистическая партия стала главным бенефициаром противостояния Николич - Тадич, к которой равномерно перешел сербский электорат, как «Сдвинем Сербию», так и «Выбор за лучшую жизнь». «Объединенные регионы Сербии» дистанцировались от внешнеполитических проблем и сосредоточились на округах Центральной Сербии, где получили поддержку.

Присутствует средний уровень поляризации в основном между сербским и несербским населением, который выражается в голосовании населения за две противоположные коалиции « Сдвинем Сербию» и «Выбор за лучшую жизнь». Тем не менее, уровень поляризации возрос по

сравнению с 2008 годом, так как значительно снизилась поддержка коалиции Б. Тадича. Основная причина раскола – идея евроинтеграции, которую «Сдвинем Сербию» ставит в центре своей политической программы. В основе же раскола этнические различия – вступление в ЕС предполагает признание независимости Косово, чего не хотят как косовские сербы, так и остальное сербское население. Несмотря на то, что территория Сербии не однородна по-своему экономическому развитию, однако, эти различия практически не отразились на голосовании (исключение – коалиция социалистов).

По сравнению с выборами 2008 года нельзя сказать, что партийная система стала более регионализованной, уменьшились коэффициенты вариации и дисперсии. В целом сохранился существовавший этническо-идеологический раскол, который является определяющим. Поддержка партий локализована в определенных районах. В дальнейшем это размежевание будет проявляться еще более ярко, при условии, что скорее всего ситуация с Косово так и не будет окончательно решена, а значит будет все более усугублять существующий раскол.

#### **4. Источники.**

<http://www.rik.parlament.gov.rs/>

<http://www.freedomhouse.org/>

<http://www.transparency.org/>

<http://www.worldvaluessurvey.org/>

<http://webrzs.stat.gov.rs/WebSite/>

<http://www.izborzaboljizivot.rs/>

<http://pokrenimosrbiju.com/>

<http://ujedinjeniregionisrbije.rs/>

<http://istina.ldp.rs/Liberalno-demokratska-partija/1/Naslovna.shtml>

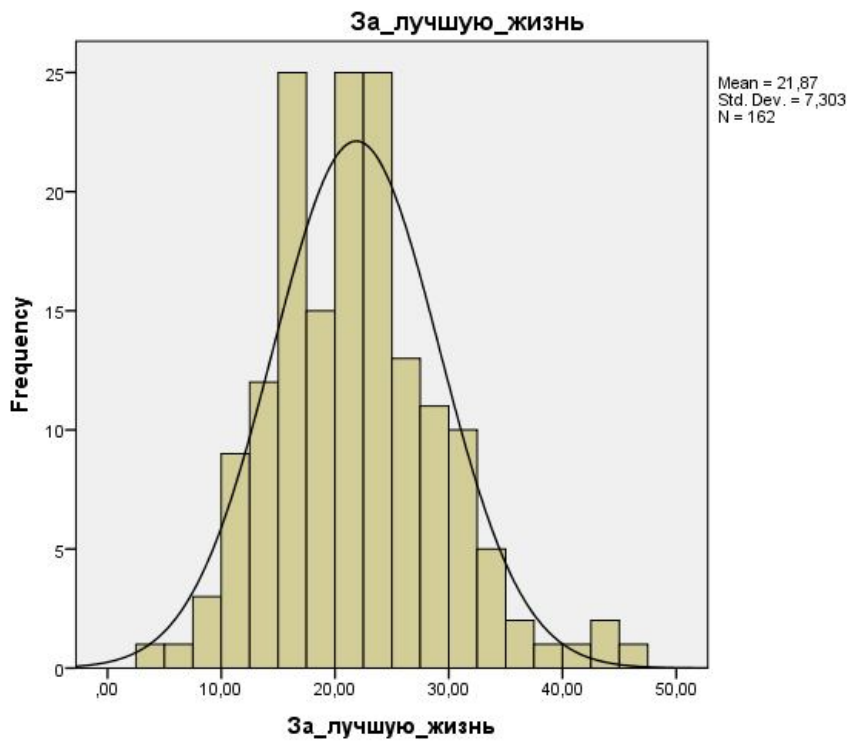
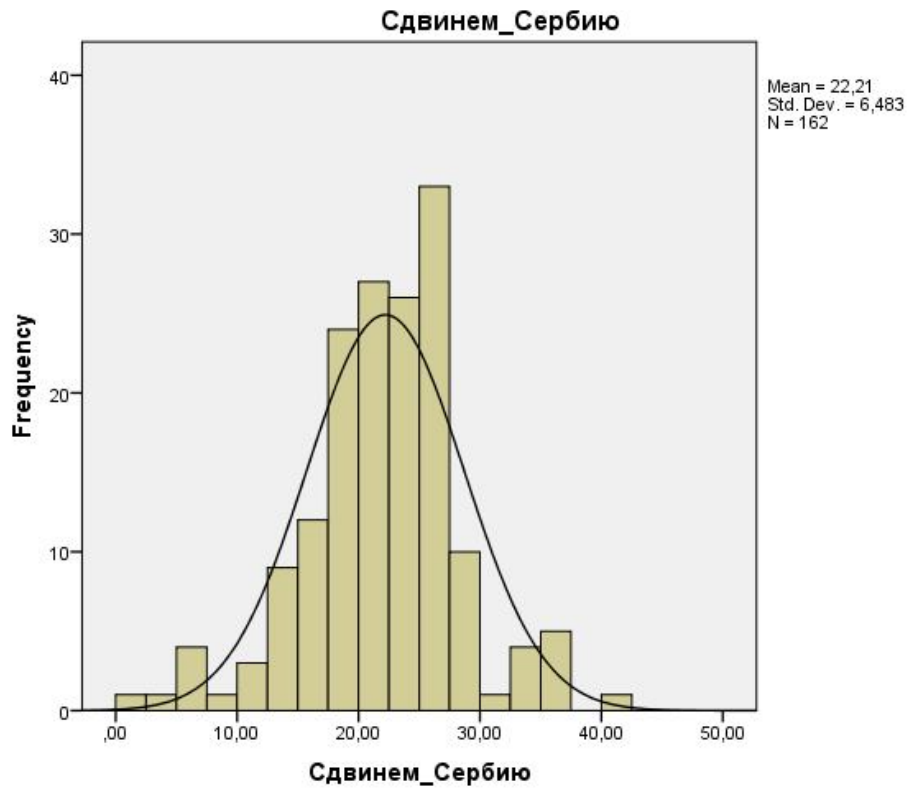
<http://dss.rs/>

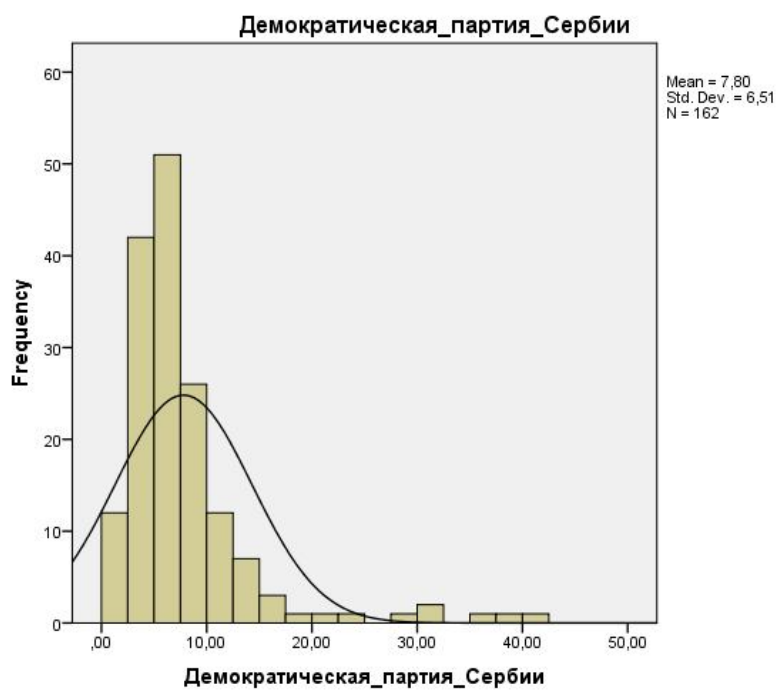
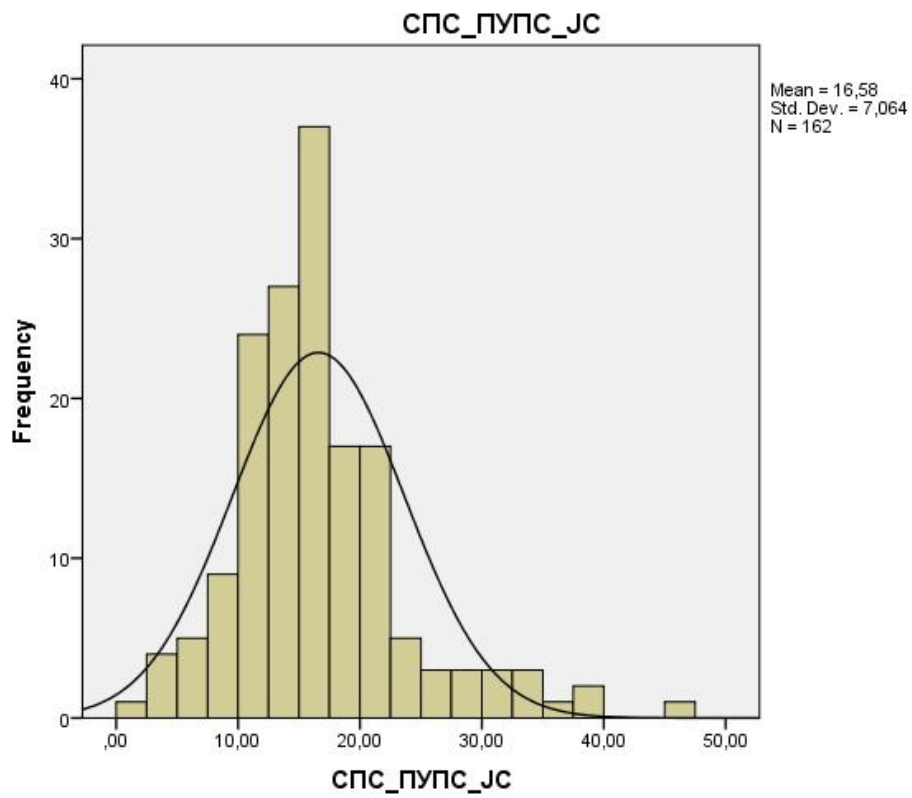
**Прим.** Статистический анализ проведен с использованием программ SPSS и Excel.

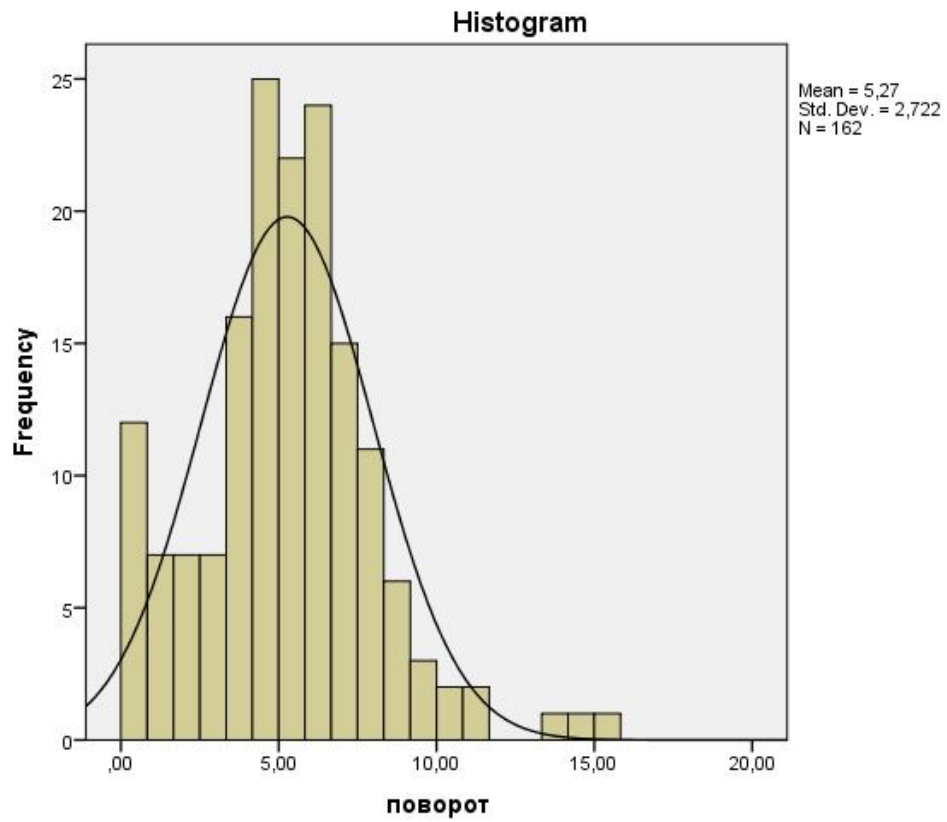
#### **5. Приложение.**

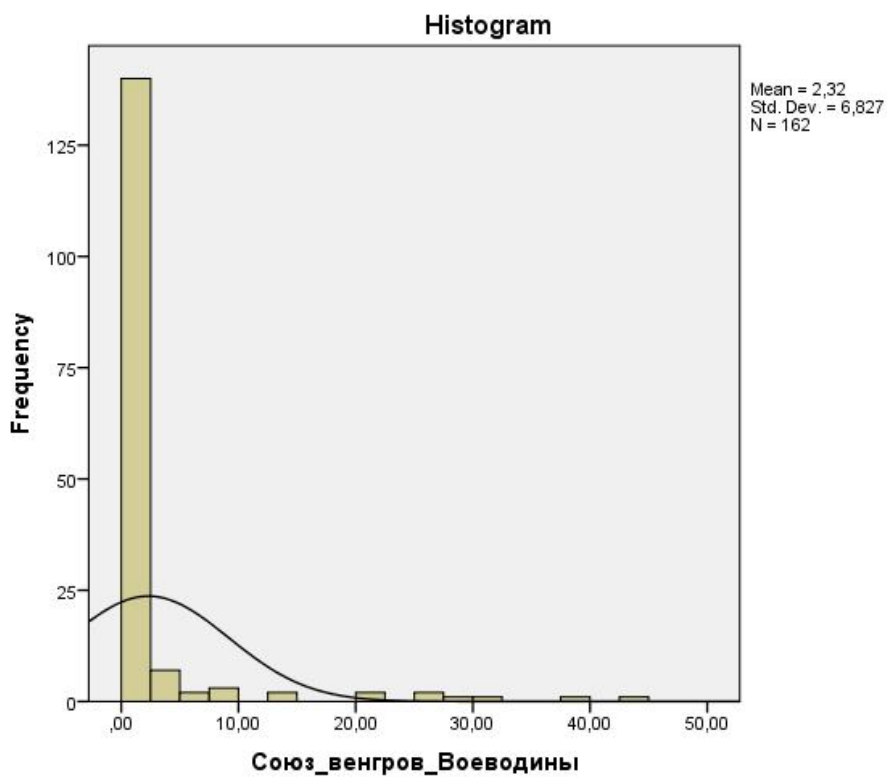
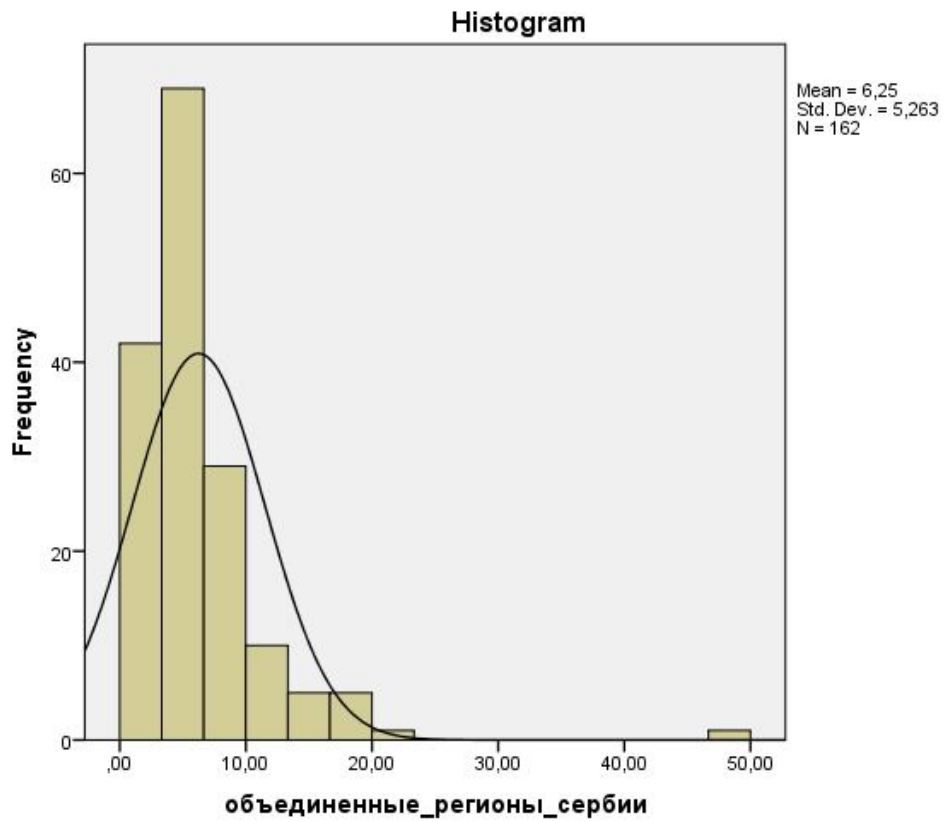
##### **5.1. Гистограммы.**



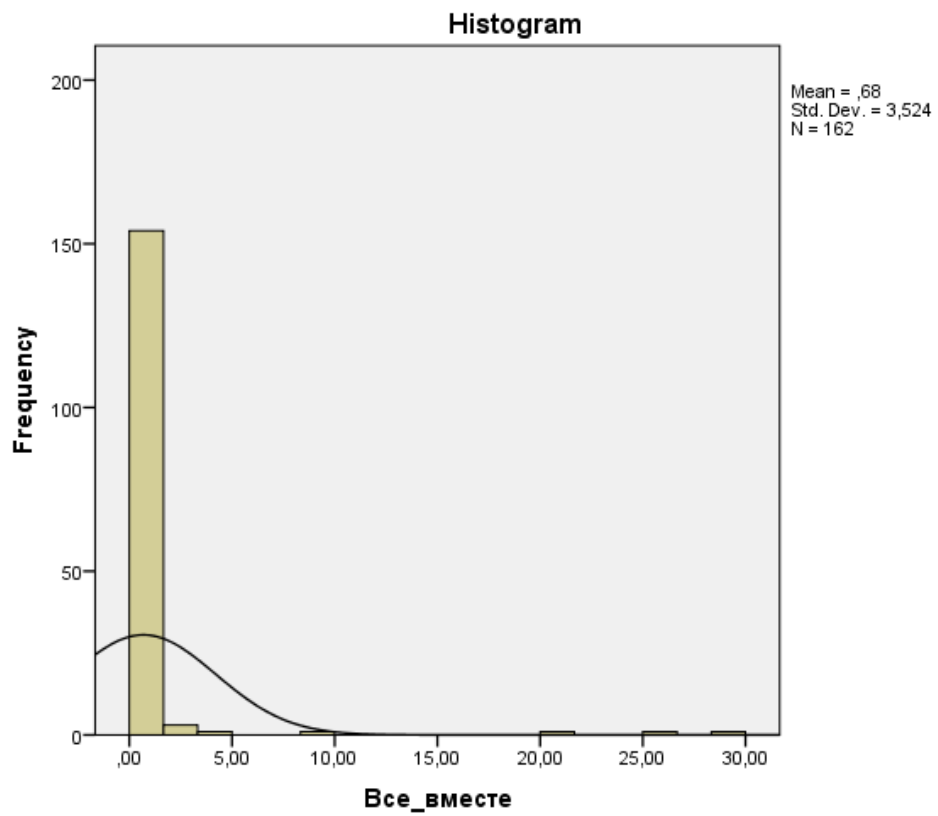
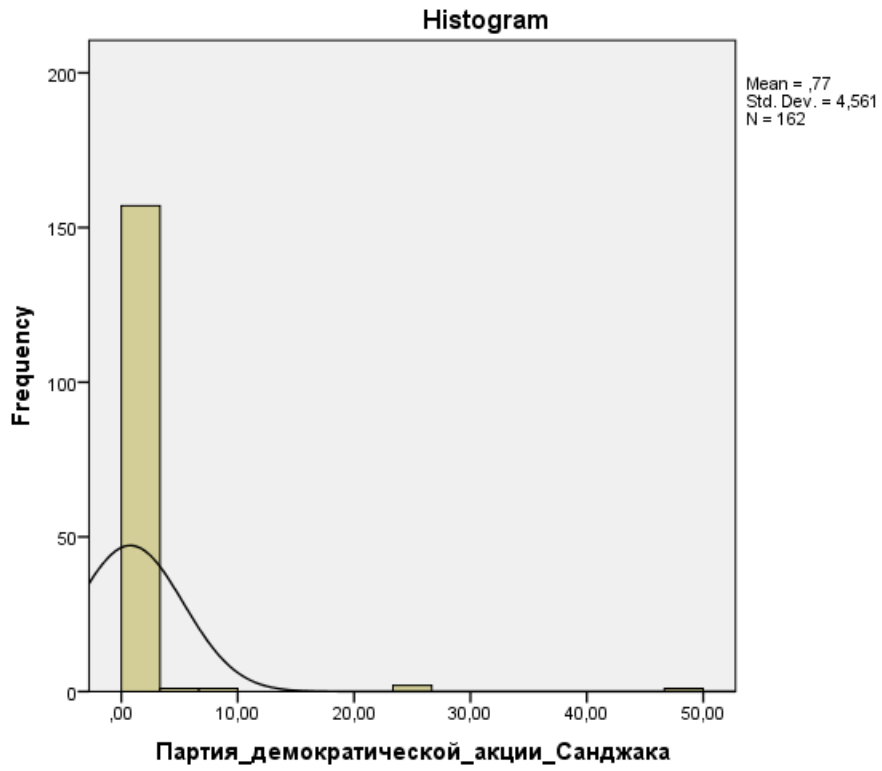


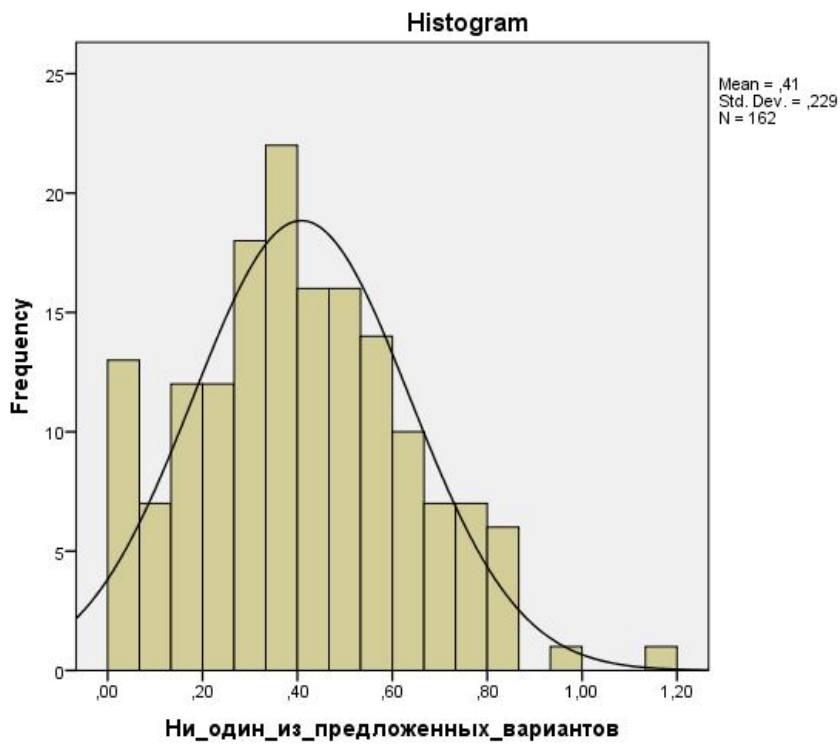
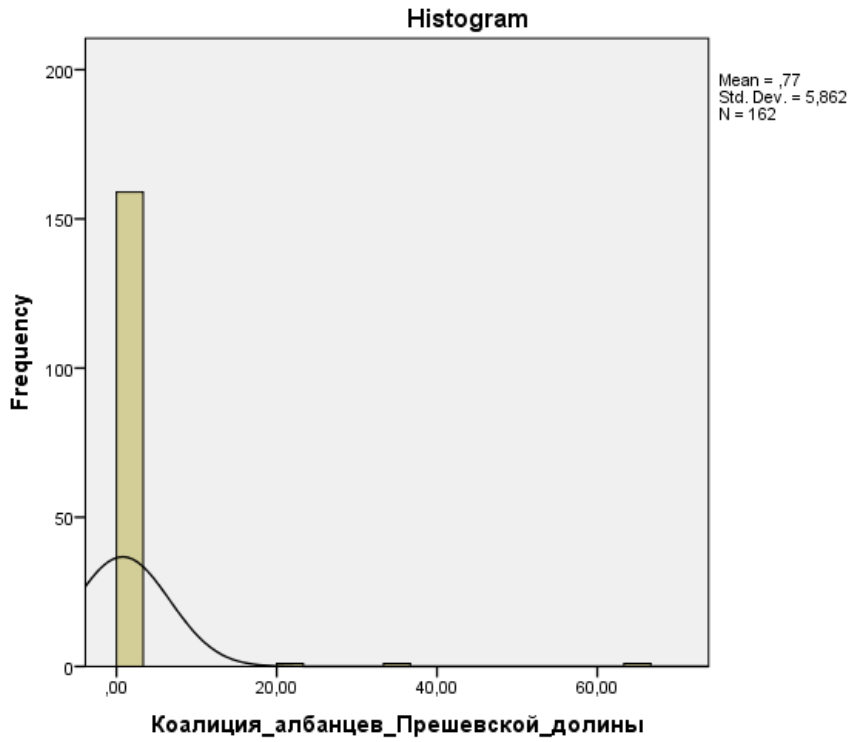












**Olga Khlopovskikh**  
**Electoral profile. Serbia parliamentary elections (6 May 2012).**

<b>1. Institutional design and political culture</b>	
<b>1.1. Political system</b>	<i>Parliamentary Republic</i>
<b>1.2. Electoral system</b>	<i>proportional, 5% electoral threshold, 0,4 % threshold for national minorities</i>
<b>1.3. Political regime</b>	<i>Democratic ( free)</i>
<b>political rights (Freedom House,2011)</b>	<i>2 ( 2 in 2010)</i>
<b>civil liberties (Freedom House, 2011)</b>	<i>2 (2 in 2010)</i>
<b>1.4. Political (civic) culture</b>	<i>passive</i>
<b>Subject political interest</b>	<i>low</i>
<b>Political participation</b>	<i>Low</i>
<b>Political confidence</b>	<i>Low</i>
<b>1.5. Economic situation</b>	
<b>UN HDI</b>	<i>low - 0.361 (year)</i>
<b>Overall social-economic conditions</b>	<i>GDP per capita - 5 270( 2010), poverty - 8,8 % (2012), unemployment 24,4%</i>
<b>Pre-electoral changes in social-economic conditions</b>	<i>deteriorating</i>
<b>2. Electoral results</b>	
<b>2.1. Political outcome</b>	<i>Let's get Serbia moving (winner of 2008 is For a European Serbia)</i>
<b>2.2. Electoral turnout</b>	<i>24,05% (43% in 2008, rise/fall +5%)</i>
<b>2.3. General electoral results by parties (candidates)</b>	
<b>Let's get Serbia moving</b>	<i>24,05%/73 (29,45%/ 78 seats in 2008, fall -5,4%, -5seats) note: 2008 data of Radical party</i>
<b>The choice for a better life</b>	<i>22, 07%/ 67 seats (38,42% /102 seats in 2008, fall – 16,33 p.p., - 35 seats); note: 2008 data on coalition For a European Serbia including G17 +)</i>
<b>Socialist Party</b>	<i>14,51%/ 44 seats (7,58% /20 seats in 2008, rise + 6,93%, + 24seats)</i>
<b>Democratic party of Serbia</b>	<i>6,99%/ 21 seats (11,64% / 30 seats in 2008, fall - 4,65%, - 9seats)</i>

<b>Turnover</b>	<i>6,53%/ 19 seats (5,23% /13 seats in 2008, rise + 1,3%, +6 seats)</i>
<b>United Regions of Serbia</b>	<i>5,51%/ 16 seats (38,42% /102 seats in 2008, fall - 32,91%, -86 seats); note: 2008 data G17+ on coalition For A European Serbia )</i>
<b>2.4. Political pluralism</b>	<i>Party system with moderate pluralism, rise</i>
<b>Laakso and Taagepera index</b>	<i>6,61(3,93 in 2008)</i>
<b>Molinar index</b>	<i>4,98 (2,64 in 2008)</i>
<b>3. Geographical electoral results</b>	
<b>3.1. Turnout geography</b>	<i>Higher: Doljevac (83, 83%) Lower: Obilic(22,75%), Kosovo Pole ( 13,95%), Gora ( 6,18%)</i>
<b>3.2. Geography of voting (by party/candidate)</b>	
<b>Let's get Serbia moving</b>	<i>most favorable: Kucevo(41,36%), Topola(36,56%), Kursumlija(36,58%) least favorable: Tutin(1,51%), Presevo(5,44%), Kanjiža (4,69%) higher concentration of voters: Belgrade(25,08%), Novi Sad(4,16%), Nis(3,88%)</i>
<b>The choice for a better life</b>	<i>most favorable: Despotovac (45,2%), Ada(42,72%), Alibunar (41,27%) least favorable: Presevo( 3,69%), Zubin Potok( 6, 01%), Pristina( 7,64%), higher concentration of voters: Belgrade(24,7%), Novi Sad(4,9%), Nis(2,5%)</i>
<b>Socialist Party</b>	<i>most favorable: Tutin ( 1,32%), Kanjiža (2,62%), Novi Pazar(3,87%) least favorable: Surdulica (45,37%), Novo Brdo (38,19%), Kosovska Kamenica (38,11%), Jagodina (36,36%) higher concentration of voters: Belgrade(18,33%), Novi Sad(2,88%), Nis(3,44%)</i>
<b>Democratic Party</b>	<i>most favorable: Crna Trava(40,74%), Zubin Potok(39,51%), Bosilegrad(36,33%) least favorable: Tutin (0,65%), Presevo(1,07%), Doljevac (1,57%), Bački Petrovac (1,77%) higher concentration of voters: Belgrade(26,09%), Novi Sad(4,1%), Nis(3,15%)</i>
<b>Turnover</b>	<i>most favorable: Bački Petrovac(15,00%), Novi Bečej(13,42%), Kovačica (11,05%) least favorable: Vučitrn(0,00%), Lipljan(0,17%), Kosovo Pole (2,62%) higher concentration of voters:</i>

	<i>Belgrade(24,79%), Novi Sad(6,54%),Nis(3,99%), Kraguevac(2,62%)</i>
<b>United Regions of Serbia</b>	<i>most favorable: Doljevac (47,4%), Razan(22,77%), Knjazevac (19,85%) least favorable: Kosovo Pole (0,22%),Presevo (0,38%),Pristina (0,78%) higher concentration of voters: Belgrade(10,37%), Nis(5,79%), Kraguevac (5,95 %)</i>
<b>Key societal/spatial cleavages</b>	<i>Ethno Cultural ( Let's get Serbia moving – Serbian majority, The choice for a better life, Turnover – national minorities, Democratic Party – Serbian population in Kosovo)  Social –economic ( Socialist party – low level of economic development)</i>
<b>Key geographical factors of voting</b>	
<b>3.3. Stability of electoral space</b>	
<b>3.3.1. Gains and losses</b>	
<i>Let's get Serbia moving</i>	<i>In numbers of voters: Novi Sad ( - 78352),Nis ( -53830), Subotica ( - 39846 ),Belgrade ( -364023) In %: Backi Petrovac ( -31,2 ),Tutin(- 30,86 p. p), Kraguevac (-27,61), Sienica( -25,78 )</i>
<i>The choice for a better life</i>	<i>In numbers of voters : Aleksinac (+32793),Leskovac ( +13353), Sombor ( +9257, 20,83 p. p. )  Belgrade ( - 51286), Novi Sad ( -15101), Kosovska Kamenica( - 13624 ), Nis ( -11412) In %: Vucitrn (+35,05 p. p. ),Sombor ( +20,8 p. p.), Vitina( +19,04 p. p. ),Babusnica ( +18,99 p. p.), Pirost ( +18,99 p. p.)  Zubin Potok ( -43,8 p. p. ),Crna Trava ( -33,47 p. p.), Bosilegrad( -29,63 p. p. ),Zvecan ( -22,53 p. p. ), Doljevac( -22,03 p. p. ),</i>
<i>Socialist Party</i>	<i>In numbers of voters Belgrade(+52312),Kucevo ( + 6937 ), Stara Pazova(-37013),Pancevo ( -13354)  In %: Mali Ilos( - 52,6p. p), Subotica ( -37,06 p. p. ), Novo Brdo ( +17,99 p. p. ), Kosovska Mitrovica ( +14,44 p.p.)</i>



<i>Democratic Party</i>	<p><i>In numbers of voters:</i>  <i>Nis (+7597),</i></p> <p><i>Belgrade (-33095),</i>  <i>Merosina (-8923),</i>  <i>In %:</i>  <i>Zubin Potok (+39,37), Crna Trava (+38,93),</i>  <i>Zvecan (+31,37), Gaxin Han (+7,65),</i>  <i>Aleksinac (+6,87 p. p.),</i></p> <p><i>Topola (- 26,51p. p.)</i>  <i>Mionica(- 21,08p. p.), Razan (-20,94p. p)</i></p>
<i>Turnover</i>	<p><i>In numbers of voters:</i>  <i>Merosina (-9071), Tutin(-399),</i>  <i>Novi Pazar (-396)</i></p> <p><i>Nis (+9173), Novi Sad (+3963),</i>  <i>Kraguevac(+1888), Subotica(+1692)</i>  <i>In %:</i>  <i>Kosjeric (+7,98 p. p. ), Backi Petrovac</i>  <i>(+ 6,31p. p.), Priboy(+5,61p. p. ),</i>  <i>Lapovo(+5,14p. p. )</i></p> <p><i>Merosina(-4,47p. p. ), Sienica(-2,1p. p. )</i>  <i>Tutin(-1,89p. p. )</i></p>
<b>3.3.2. Electoral stability index</b>	<p><i>Let's get Serbia moving 135,179</i>  <i>A choice for a better life 266,85</i>  <i>Socialist Party 118,43</i>  <i>Democratic party of Serbia 69,09</i>  <i>Turnover 137,254</i></p>
<b>3.3.3. Electoral stability evaluation</b>	<i>Medium</i>
<b>3.4. Regional diversity level</b>	
<b>3.4.1. Magnitude</b>	
<i>Let's get Serbia moving</i>	<i>max. 41,37%, min. 1,51%, magnitude 39,86%</i>
<i>The choice for a better life</i>	<i>max. 45,2%, min. 12,1%, magnitude 41,51%</i>
<i>Socialist Party</i>	<i>max. 45,37%, min. 1,33%, magnitude 44,04%</i>
<i>Democratic Party</i>	<i>max. 40,75%, min. 0,65%, magnitude 40,1%</i>
<i>Turnover</i>	<i>max. 15,00%, min. 0,00%, magnitude 15,00%</i>
<i>United Regions of Serbia</i>	<i>max. 47,4%, min. 0,22%, magnitude 47,18%</i>
<b>3.4.2. Parametric variation</b>	
<i>Let's get Serbia moving</i>	<p><i>Variance – 42,03</i>  <i>Standard Deviation – 6,48</i>  <i>Variance Coefficient -0,28</i></p>
<i>The choice for a better life</i>	<p><i>Variance – 53,33</i>  <i>Standard Deviation – 7,3</i>  <i>Variance Coefficient -0,33</i></p>
<i>Socialist Party</i>	<p><i>Variance – 49,9</i>  <i>Standard Deviation – 7,06</i></p>

	<i>Variance Coefficient -0,42</i>
<i>Democratic Party</i>	<i>Variance – 42,38</i> <i>Standard Deviation – 6,51</i> <i>Variance Coefficient -0,84</i>
<i>Turnover</i>	<i>Variance – 7,4</i> <i>Standard Deviation – 2,72</i> <i>Variance Coefficient -0,58</i>
<i>United Regions of Serbia</i>	<i>Variance – 27,69</i> <i>Standard Deviation – 5,26</i> <i>Variance Coefficient -0,84</i>
<b>Most deviant regions</b>	<i>Presevo ( 66,5) – Albanian majority</i> <i>Tutin ( 59,8) – Bosnian majority</i> <i>Senta ( 43) – Hungarian majority</i>
<b>3.5. Conclusion</b>	
<b>Nationalization/regionalization of party system</b>	<i>Medium and constant regionalization</i>
<b>Consolidation/polarization of party system</b>	<i>Medium and increasing polarization</i>