

Анализ результатов парламентских выборов 22 января 2013 г. в Израиле

Исследование выполнено в рамках программы фундаментальных исследований Национального исследовательского университета – Высшей школы экономики по теме «Структурный анализ региональных политических режимов и электорального пространства», реализуемой Лабораторией региональных политических исследований под руководством д.п.н. Туровского Р.Ф.

Гвоздева Е.Д. – аналитик Лаборатории региональных политических исследований НИУ - ВШЭ.

Введение

Состоявшиеся в январе выборы в Кнессет 19-го созыва – однопалатный парламент Израиля – были досрочными в связи с решением премьер-министра Биньямина Нетаньяху в октябре прошлого года о его роспуске. Вслед за назначением даты новых выборов от Биньямина Нетаньяху, как лидера правящей правоцентристской партии «Ликуд» и главы МИДа, лидера партии «Наш дом - Израиль» Авиغدора Либермана последовало заявление об объединении двух этих партий в единый блок. Целью данного объединения можно считать стремление Б.Нетаньяху укрепить свои позиции в качестве премьер-министра, который будет опираться на коалицию, где объединенная правящая фракция будет однозначным большинством, что значительно расширит возможности потенциального премьер-министра.

Результат парламентских выборов оказался намного серьезнее делавшихся прогнозов, по той причине, что прошедшие выборы зафиксировали изменения в традиционной политической карте страны. В израильской политике произошел поворот в сторону правого лагеря, где ультраортодоксальные партии могут потерять свою традиционную роль «весовой гири», склоняющей чашу весов в пользу того или иного политического блока или партии. Поражение левого лагеря во многом обусловлено отсутствием сплоченности, лидера и понимания электоральных настроений. Так, блок «Ликуд-НДИ» победил на выборах и получил 31 мандат из 120, несмотря на то, что в предыдущем созыве число мандатов в сумме у двух партий было на 11 больше. Большинство этих «пропавших» голосов ушло к партии харизматичного молодого Нафтали Беннета «Еврейский дом», которая заметно улучшила свои результаты, став четвертой по величине партией парламента (12 мандатов). Особенно неожиданным результатом выборов стала высокая поддержка двух новых партий – «Еш Атид» (19 мандатов) и «ха-Тнуа» (6 мандатов), которые в основном оттянули голоса высвободившегося электората победителя прошлых выборов - партии «Кадима», еле преодолевшей заградительный барьер в 2% на этих выборах. Беспрецедентный успех партии «Еш Атид» - заслуга ее лидера Яира Лапида. Бывший телеведущий точно угадал предпочтения среднестатистического секулярного избирателя, который настроен на не слишком значительные изменения, любит израильскую идентичность, безразличен к арабам и «Новому Ближнему Востоку», но хочет покончить с конфликтом, чтобы Израиль хорошо принимали на Западе. Опросы показывали стабильную поддержку Яира Лапида на протяжении всей избирательной кампании, и никакие политические события предвыборной гонки, такие как слияние «Ликуда» с «НДИ», создание новой партии экс-преьера Ципи Ливни, высокая популярность Нафтали Беннета, не сбивали к нему интерес среди городской образованной молодежи, составившей значительную часть его электората наравне с ортодоксальными евреями, которые в прошлом голосовали за «Ликуд». Относительно стабильности электората можно сказать, что в условиях участия двух новых партий, сразу получивших высокие результаты, наиболее устойчивыми

оказались электораты арабских партий «Балад» и «Хадаш», а также социал-демократических партий «Мерetz» и «Авода», и ультрарелигиозной «ШАС».

В целом, итогом выборов стало иное восприятие традиционных проблемных зон израильской политики, как избирателями, так и партиями. Победа правого блока, второе место у абсолютно новой партии «Еш Атид», тотальный проигрыш в прошлом успешной партии «Кадима», изменения баланса традиционно атомизированной партийной системы в сторону одного правящего блока – все это свидетельствует о стремлениях к переменам в решении ключевых социально-экономических внутренних проблем Израиля и твердости этих решений. Выборы привели к формированию нового соотношения сил в парламенте, что, несмотря на уверенную победу Б.Нетаньяху, тем не менее, может ослабить стабильность правительства.

Abstract

Early elections to the Nineteenth Knesset (unicameral Parliament of Israel) were held in January, 22. Following the appointment of a new election date set by the Prime Minister Benjamin Netanyahu, he as leader of the ruling center-right party “Likud” and the Minister of Foreign Affairs, the leader of the party “Our Home – Israel” Avidgor Lieberman announced an alliance between their two parties. The purpose of these decisions to hold early elections and create a coalition can be explained by the intention of B.Netanyahu to strengthen his position as the Prime Minister, who would rely on the absolute majority coalition, that greatly enhance the authority of a potential prime minister.

The result of the Israeli parliamentary elections was much worse than all predictions that were made about it because of the fact that these elections have verified changes in the traditional political map of the country. The Israeli policy took a turn towards the right wing, where the ultra-Orthodox party may lose their traditional role of the “kettlebell on the scale” that tips the scales in favor of a particular political party. The defeat of the left wing is largely due to the lack of cohesion, leadership and understanding of the electoral attitudes. So the “Likud-Beiteinu” bloc had won the election and got 31 seats out of 120, despite the fact that comparing to the previous Knesset the total number of seats that held by two parties was more – 42 seats. Most of these ‘missing’ seats went to a charismatic young leader of the “Jewish Home” - Naftali Bennett. The “Jewish Home” significantly improved its results and became the fourth largest party of the Parliament (12 seats). The most surprising outcome of the elections was the fact that two new parties have got quite strong support – “Yesh Atid” (19 seats) and “Hatnuah” (6 seats). Basically these two parties got their votes among the released “Kadima” electorate, the ex-ruling party that barely overcame the 2% barrier on this election. The extraordinary success of the party “Yesh Atid” is a merit of its leader - former TV newscaster Yair Lapid, who perfectly estimated the average preferences of the secular voter - he wants some not significant changes, he likes Israeli identity, he is indifferent to the Arabs and the “New Middle East”, but he wants to end the conflict so that Israel will be well perceived in the West. During the campaign all the polls showed stable support of “Yesh Atid” and no political event such as creation of “Likud-Beiteinu” coalition, or creation of a new party by the former Prime Minister Tzipi Livni, or the high popularity of Naftali Bennett could not change it. So the urban educated youth represent a significant part of “Yesh Atid” electorate along with Orthodox Jews, who voted for the “Likud” in the past. Concerning the stability of the electorate in general it can be said that in terms of participation of two new parties that promptly received good results, the most stable electorates had Arab parties “Balad” and “Hadash”, social-democratic parties “Meretz” and “Labor” and the ultra- Orthodox party “Shas”.

Overall, the result of the elections has displayed changes in perception of the traditional problem areas of Israeli internal politics among voters and party leaders. The triumph of the right bloc, second place taken by a completely new party “Yesh Atid”, total loss of the ex-ruling party “Kadima”, changings in the traditional atomized party system in the direction of one ruling bloc - all these point to an aspiration for changes in key socio-economic issues that requires firm

decisions. These elections led to a new balance of power in parliament, where B.Netanyahu confidently won, but the future stability of the government is uncertain.

Институциональный дизайн и политическая культура

Политическая система

Государство Израиль, образованное в 1948 году, является парламентской республикой. Рамки компетенций органов исполнительной, законодательной и судебной власти, а также такие особо важные сферы, как государственная экономика и земли, военно-гражданские отношения, статус Иерусалима регулируются Сводом основных законов Израиля. Главой государства является президент, который практически не обладает властными полномочиями, и выполняет представительские функции, служит одним из символов государства и избирается парламентом на семилетний срок. На данный момент президентом Израиля с 2007 года является Шимон Перес – опытный израильский политик: непрерывно избирался депутатом в Кнессет с 1959 по 2007 г., дважды занимал должность премьер-министра, занимал должности в 12 кабинетах министров, много лет являлся лидером партии «Авода» и видным членом партий «Мапай», «РАФИ», «Кадима».

Высший законодательный орган страны – Кнессет – однопалатный парламент, состоящий из 120 депутатов, которые избираются сроком на 5 лет.

Центральный орган исполнительной власти – правительство Израиля, возглавляемое премьер-министром, который является фактическим главой страны. Действующим премьер-министром является Биньямин Нетаньяху, который занимает этот пост с 2009 года и занимает пост лидера партии «Ликуд».

Высший орган судебной власти – Верховный Суд Израиля. Судебная система Израиля является трехуровневой: нижний уровень - мировые суды, расположенные в городах, далее следуют окружные суды, расположенные в шести главных округах страны, и третий уровень – Верховный Суд, расположенный в Иерусалиме. Следует отметить особенность израильской правовой системы, которая заключается во включении в нее элементов еврейского религиозного права (Галахи). К юрисдикции религиозных судов (еврейских, мусульманских, друзских и христианских) относятся, например, изменения личного статуса, утверждения гиюра (обращение не-еврея в иудаизм). Религиозные суды, тем не менее, попадают под юрисдикцию Верховного Суда.

Избирательная система

Кнессет избирается посредством всеобщих, прямых и равных выборов при тайном голосовании. Вся страна представляет собой единый избирательный округ. Каждый израильский гражданин, достигший 18 лет, независимо от пола, национальности или религиозной принадлежности, обладает правом голоса. Кнессет формируется на основе пропорционального представительства, и вся страна голосует за утвержденные избирательной комиссией списки. Для прохождения в парламент партия должна преодолеть предусмотренный законом 2%-ный барьер. Таким образом, число парламентских мандатов для каждой прошедшей барьер партии пропорционально числу поданных за нее на выборах голосов. Поскольку ни одной партии до сих пор не удалось получить более половины мандатов (что позволило бы ей самостоятельно сформировать правительство), все израильские правительства являются коалиционными.

Распределение мандатов между партийными списками, преодолевшими процентный барьер, происходит следующим образом: общее число голосов, отданных партиям, прошедшим процентный барьер, делят на 120, и таким образом устанавливают количество голосов, которые дают списку одно место в Кнессете. На выборах со второго по седьмой Кнессет, «лишние голоса» (голоса, которые получила партия, преодолевшая барьер, однако недостаточные для того, чтобы присвоить ей дополнительное место) были отданы тем спискам, количество «лишних голосов» которых наиболее высоко. На

выборах в первый Кнессет, а также начиная с восьмого Кнессета, такие голоса присваивают партиям, за которые проголосовали наибольшее количество избирателей – система, известная в мире под названием Агенбах-Бишоф, именуемая в Израиле как система Бедер-Офер – по имени депутатов Йоханана Бедера и Авраама Офера, предложивших ее ввести. Также два списка могут заключить перед выборами соглашение о делении «лишних голосов». Такое соглашение на прошедших выборах было заключено между следующими партиями: «Ликуд» и «Наш дом - Израиль», «Мерetz» и «ха-Тнуа», «Авода» и «Еш Атид», «Хадаш» и «Балад», Кадима» и «Ам Шалем», «Яхадут ха-Тора» и «ШАС».

Политический режим

Индекс Polity IV характеризует Израиль как демократию с максимально высокой оценкой в 10 баллов (2010).¹ По оценкам экспертов Freedom House, страна также характеризуется как свободная²: рейтинг свободы - 1.5, гражданские свободы - 2, политические права - 1. Индекс коррупционной прозрачности Transparency International определяет Израиль на 39 месте (60 баллов).³ Показатели данных индексов являются стабильно высокими, что заметно выделяет Израиль на фоне соседних государств.

Гражданская культура

Политическую культуру граждан Израиля на основе социологических опросов⁴ можно охарактеризовать как гражданскую активистскую. Ее отличительными чертами являются средний уровень интереса к политике, высокий уровень политического участия, и высокий уровень доверия правительству.

Структурные характеристики социума и электорального процесса

Демографические и культурные факторы электорального процесса

По данным Центрального статистического бюро⁵ общая численность населения Израиля составляет 7 933 200 человек, из них правом голоса обладали 5 656 705 человек. Население Израиля распределено по территории страны неравномерно, что обусловлено географическими особенностями государства – низкая плотность населения на занятых пустынями территориях, высокая плотность на прибрежных территориях, наличие крупных агломераций. Административно территория Израиля разделена на 6 округов, и население в этих округах распределено следующим образом⁶: Центральный округ – 24.2%, Северный округ – 16.6%, Тель-Авивский округ – 16.5%, Южный округ – 14.3%, Хайфский округ – 11.8%, Иудея и Самария – 4.3%. Городское население Израиля составляет 91,4% и из них: 41% проживает в городах с населением свыше 100 000 человек, 27% проживают в шести крупнейших городах с населением 200 000 человек – Иерусалим, Тель-Авив, Хайфа, Ришон ле-Цион, Ашдод, Петах-Тиква. Сельское население составляет 8.6%, в кибуцах проживает 2% израильтян (кибуц – сельскохозяйственная коммуна). Таким образом, можно говорить о наличии поселенческого раскола «город-село», географического раскола «север-юг» (Рис.1).

¹ <http://www.systemicpeace.org/polity/isr2.htm>

² <http://www.freedomhouse.org/report/freedom-world/2012/israel>

³ <http://www.transparency.org/cpi2012/results>

⁴ http://www.jewishvirtuallibrary.org/jsource/Society_&_Culture/ispotoc.html,

http://www.jewishvirtuallibrary.org/jsource/Society_&_Culture/Bet_poll.html

⁵ http://www.cbs.gov.il/reader/cw_usr_view_Folder?ID=141

⁶ Данные за 2011 год: http://cbs.gov.il/shnaton63/st02_06x.pdf



Рис. 1. Плотность населения Израиля по округам

Этническая и религиозная структура Израиля представляет особую важность при анализе политических процессов. Национальный состав Израиля имеет следующую структуру: численность евреев составляет 5 978 600 (75,3%), численность арабов – 1 636 600 (20,6%), численность остальных национальных меньшинств, среди которых друзы, черкесы и др. – 318 000 (4%). Следует отметить, что в большинстве округов доминирует еврейское население – Центральный (88%), Хайфский (70%), Тель-Авивский (94%), Южный (75%), Иудея и Самария (97%), Иерусалимский (68%); арабское население доминирует в Северном округе (53%). Друзы, которые являются особой этноконфессиональной группой арабов, проживают в основном в северной части страны, таких городах и регионах, как Акко (55%), Хайфа (19%), Голанские высоты (16%).

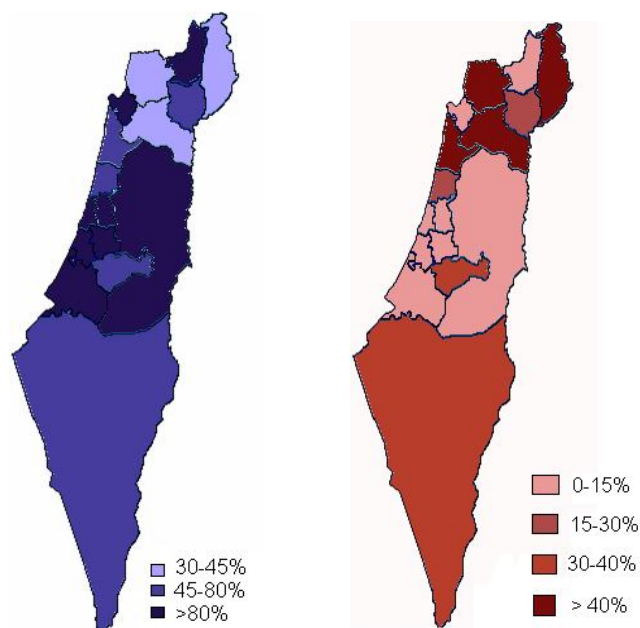


Рис.3. Численность евреев по регионам

Рис.2. Численность арабов по регионам

Религиозный состав населения Израиля определяется в соответствии с национальным составом. Формально в Израиле нет государственной религии, иудаизм не

получил законодательного оформления, но многие исследователи отмечают главенствующий характер иудаизма. Согласно Центральному статистическому бюро, в 2011 году 76% израильтян являлись иудеями, 19% являлись мусульманами, 2% - христианами, 3% - друзы и неклассифицированные израильтяне.⁷ Итак, данные опроса 2009 года о степени религиозности израильских евреев показывают, что 8% считали себя «ультраортодоксальными», 12% «религиозными», 13% «традиционно религиозными», четверть всех опрошенных «традиционными, но не совсем религиозными», 42% считают себя «нерелигиозными».⁸ Израильские арабы в основном являются мусульманами (82%), в подавляющем большинстве являются суннитами, проживающими в Северном и Центральном округах; другая часть является бедуинами (16,5%), проживающими на юге Израиля в Негеве и на севере; также есть арабы-христиане (север страны и города Хайфа, Иерусалим и Яффа).⁹ Друзы, как представители исмаилизма, одного из религиозных течений шиизма, проживают в основном в северных сельских областях. Поселения друзов находятся в Галилее, Кармеле, на Голанских высотах. Также, в Яффе и Иерусалиме есть армянские исторические кварталы, где проживают арабоязычные армяне, которые по статистике относятся к арабам, но по вероисповеданию являются христианами. Черкесы достаточно компактно проживают на севере страны - две деревни Кфар-Кама и Рехания.

Таблица 1. Религиозный состав населения по округам.

	Иудеи	Мусульмане	Христиане	Друзы
Иерусалимский округ	68%	29%	1%	-
Северный	44%	38%	7%	8%
Хайфский	70%	20%	2%	3%
Центральный	87%	8%	0%	-
Тель-Авивский	94%	1%	0%	-
Южный	76%	17%	3%	-
Иудея и Самария	97%	-	-	-

В культурном отношении еврейское население не является однородным и делится на уроженцев Израиля и репатриантов. Так, в Израиле родились около 73% населения страны, остальные являются репатриантами в первом поколении. Большинство репатриантов – ашкеназы, то есть выходцы из стран Центральной и Восточной Европы (в основном выходцы из стран бывшего СССР), другая часть – сефарды, то есть выходцы из Азии и Африки. На основе данных 2011 года, количество выходцев из Европы, Америки и Океании составляет 1 930 млн. (лидерами являются страны бывшего СССР – 893 тыс. человек), из Африки – 891 тыс. человек (Марокко, Алжир и Тунис), из Азии – 692 тыс. человек (Ирак, Иран, Йемен).¹⁰ Русскоязычное население в Израиле представляет собой довольно значимый сегмент, и составляет более трети населения в таких городах, как Ашдод, Беэр-Шева, Кармель, и почти половину населения Сдерота.

Следовательно, на территории Израиля на основании вышесказанного, можно выделить ряд этнических, религиозных и культурных расколов, выражающихся в программах партий и напрямую влияющих на электоральное поведение граждан:

- Этнокультурный раскол между евреями и арабами – самый глубокий исторически обусловленный раскол на территории страны. Суть раскола

⁷ http://cbs.gov.il/shnaton63/st02_06x.pdf

⁸ <http://www.israelreport.ru/society/1564/naskolko-reliгиозny-izrailskie-evrei>

⁹ http://cbs.gov.il/shnaton63/st02_05.pdf

¹⁰ http://www.cbs.gov.il/shnaton63/st02_24x.pdf

заключается в притязаниях обеих сторон на территорию Палестины, которые приобретают масштаб военных столкновений и выходят на международный уровень – напряженные отношения Израиля с соседними арабскими государствами.

- Этнокультурный раскол между евреями, родившимися в Израиле, и репатриантами – поднимает вопрос статуса и прав новоприбывших евреев, также сопряжен с «Законом о возвращении», прописывающим, кого можно считать евреем.
- Раскол между ортодоксальными и неортодоксальными евреями – ортодоксальные евреи, несмотря на свою малочисленность, являются весьма значимым сегментом общества, который требует собственного представительства в парламенте для обеспечения законности образа жизни (строгое соблюдение законов Галахи, Торы). На данный момент существует ярко выраженная проблема несовместимости проживания ультраортодоксов с умеренными иудеями. Процесс «харедимизации» (харедим – название различных ультраортодоксальных еврейских общин) затрагивает умеренное население городов до такой степени, что последним приходится оставлять свои дома и привычный образ жизни.

Социально-экономические факторы электорального процесса

Израиль считается одной из наиболее развитых стран Юго-Западной Азии по экономическим показателям. Валовой национальный продукт страны в 2012 году составил 248 млн. долл. США, а валовой внутренний продукт Израиля в пересчете на душу населения равен 32 200 долл. США на человека.¹¹ Основными статьями импорта являются сырье, военная техника, зерно, нефть, а основными статьями экспорта - машины и оборудование, программное обеспечение, фармацевтические препараты, бриллианты, сельскохозяйственная продукция, химикаты. Структура ВВП по секторам имеет следующую картину: 3% - сельское хозяйство, 31% - промышленность, 66% - сфера услуг. Соответственно, занятость населения по секторам отвечает данной структуре: 2% - занято в сельском хозяйстве, 16% - в промышленности, 82% - в сфере услуг. Стоит отметить, что наиболее промышленно развитыми являются прибрежные города, такие как Хайфа и Тель-Авив, где сосредоточено больше половины всей промышленности страны. Сельское хозяйство Израиля построено в основном на кооперативной основе. Традиция эта была заложена в первые десятилетия 20 века, когда под влиянием идеологии и по практическим соображениям, зародились две уникальные формы сельскохозяйственных поселений - кибуц (общественная собственность на средства производства с централизованным распределением) и мошав (каждая семья ведет свое хозяйство и обрабатывает свой участок земли, а сбыт продукции осуществляется на кооперативных началах). В мошавах и кибуцах, соответственно, производится большинство сельскохозяйственных продуктов. Большинство кибуцев расположено в северных районах – в Кинерете, на Голанских высотах.

По Индексу человеческого развития Израиль занимает 16-е место - «очень высокий» показатель 0,905 в 2012 году.¹² Показатель Израиля ставит страну в один ряд с такими развитыми государствами как Дания и Исландия, что значительно выделяет ее среди своих соседей, чьи показатели характеризуются как «средние».

«Индекс счастливой планеты» для страны составляет 55.2 балла, что позволяет Израилю занять 15-е место из 151 страны.¹³ Данный индекс состоит из трех компонентов: оценка благополучия (7.4 - высокий), оценка ожидаемой продолжительности жизни (81.6 -

¹¹ <https://www.cia.gov/library/publications/the-world-factbook/geos/is.html>

¹² <http://hdrstats.undp.org/en/countries/profiles/ISR.html>

¹³ <http://www.happypplanetindex.org/countries/israel/>

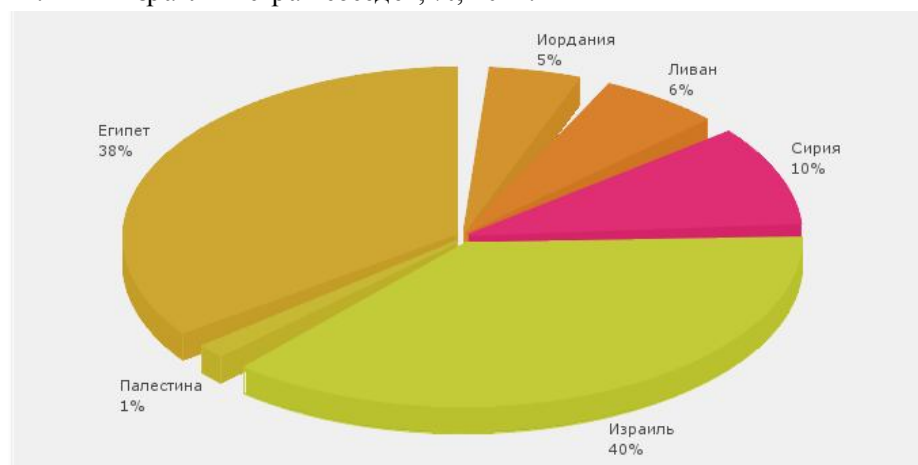
высокий), «экологический след» (4.0 - низкий). Оценка «экологического следа» оказала влияние на индекс в целом, и таким образом, показатель индекса Израиля не намного выше индекса его соседей – Сирия (47.1), Иордания (51.7), Египет (39.6), Саудовская Аравия (46.0).

Уровень безработицы в 2012 году составил 6.3%, причем самый высокий показатель безработицы был зарегистрирован в Иудеи и Самарии (7.5%), самый низкий в Тель-Авивском (5.1%) и Центральном (5.2%) округах. Индекс человеческого развития ООН в Израиле составляет 0.888, что позволяет государству занять 16 место в рейтинге стран с «очень высоким уровнем развития» после Дании и Исландии.¹⁴ Индекс счастья, отражающий субъективное восприятие социальных условий страны ее гражданами показывает, что доля процветающих израильтян составляет 64%. Индекс «Счастливой планеты»¹⁵ Израиля равен 55.2, который фиксирует следующую характеристику Израиля: высокий уровень благополучия – 7.4 (выше только у США), высокая продолжительность жизни – 81.6, экологический след Израиля - 4.00 (очень плохой показатель). Таким образом, на основе экономических показателей можно выделить расколы «город-село», «центр-периферия», а также раскол между трудящимися и безработными. В итоге, можно сделать вывод, что, несмотря на стабильно высокие социально-экономические показатели жизни, внутреннее неравенство уровней жизни среди различных этнических групп способствует возникновению политических конфликтов на территории страны.

Таблица 2. Основные экономические показатели Израиля.

	2008	2009	2010	2011	2012
ВВП, млрд \$	202	195	217	243	248
ВВП на душу населения, \$	28 483	26 856	29 253	32 134	32 200
Безработица, %	6,2	7,6	6,7	5,6	6,3
Уровень средней зарплаты, шекель	8 060	7 850	8 430	8 735	9 022

График 1. ВВП Израиля и стран-соседей, %, 2011.



Другие факторы электорального процесса

Государство Израиль было образовано в 1948 году в соответствии с планом разделения Палестины, принятым ООН. Однако, спустя 24 дня на территорию нового

¹⁴ <http://hdr.undp.org/en/statistics/>

¹⁵ <http://www.happyp lanetindex.org/countries/israel/>

государства вторглись войска Египта, Иордании, Сирии, Ливана и Ирака, что положило начало арабо-израильской войне, длившейся 15 месяцев. В результате военных действий почти половина территорий, которые были выделены под арабское государство, оказались под контролем Израиля, в том числе Западный Иерусалим. Остальные арабские территории и Восточный Иерусалим – под контролем Иордании и Египта, вплоть до Шестидневной войны 1967 года, в ходе которой Израиль занял всю палестинскую территорию. Поражение арабских государств привело к росту арабского радикализма, выразившегося в террористических атаках израильтян. Так, арабские государства не хотели соглашаться с правом существования государства Израиль до 1980-х годов. В течение 2000-го года между Израилем и Палестиной при посредничестве других стран велись переговоры об урегулировании непростых отношений, которые обострились в результате вооруженных столкновений между палестинцами и израильтянами в 2000 – 2001 годах. В 2006 году вспыхнуло вооруженное столкновение между Израилем и радикальной шиитской группировкой «Хезболла», которая фактически контролировала южные районы государства Ливан, длившееся несколько месяцев. В Израиле это столкновение официально называется «Второй ливанской войной», которая была прекращена в соответствии с резолюцией Совета Безопасности ООН. В декабре 2008 года началась операция «Литой свинец» - война в Газе, целью которой стало уничтожение военной инфраструктуры правящего в Газе исламского радикального движения «ХАМАС». После данной операции израильская служба безопасности отметила, что террористическая активность в Израиле существенно снизилась. Тем не менее, в сентябре 2012 террористические атаки со стороны Газы возобновились, что подтверждает хроническую не решаемость арабо-израильского конфликта. В итоге, ключевыми генетическими расколами являются:

- Раскол на основе палестино-израильского конфликта, на основе отношений между Израилем и Лигой Арабской государств;
- Раскол на основе отношений Израиля с другими странами (арабо-израильский конфликт влияет на состав стран поддерживающих и осуждающих военную активность Израиля).

Другим ключевым направлением развития Израиля являются идеологические основы государства, к которым относятся религия Израиля и статус канонического иудейского закона (Галаха) в Израиле, а также политические права арабов-израильтян и прочих национальных меньшинств. Каждая из израильских партий, так или иначе, затрагивает как минимум один из указанных аспектов, которые составляют основу идеологических расколов страны:

- Идеологический раскол о статусе религии Израиля - в стране формально нет государственной религии, однако религия в стране неотделима от государства. Праворадикальные партии выступают за придание иудаизму статуса государственной религии, левые и арабские партии выступают, соответственно, против;
- Идеологический раскол о статусе Галаха в Израиле - включает споры о необходимости государственной поддержки религиозным школам, об освобождении от воинской службы ортодоксальных иудеев, о подчинении режимов работы государственных и частных учреждений религиозным нормам;
- Идеологический раскол о статусе этнических меньшинств в Израиле – заключается в требованиях арабов-израильтян о соблюдении своих политических прав.

Подводя итог, следует сказать, что большое количество разнообразных вышеперечисленных расколов находит свое выражение в программах политических

партий, которые вынуждены предлагать свое видение решения большого спектра проблем с учетом специфики партии.

Общеполитическая структура и динамика

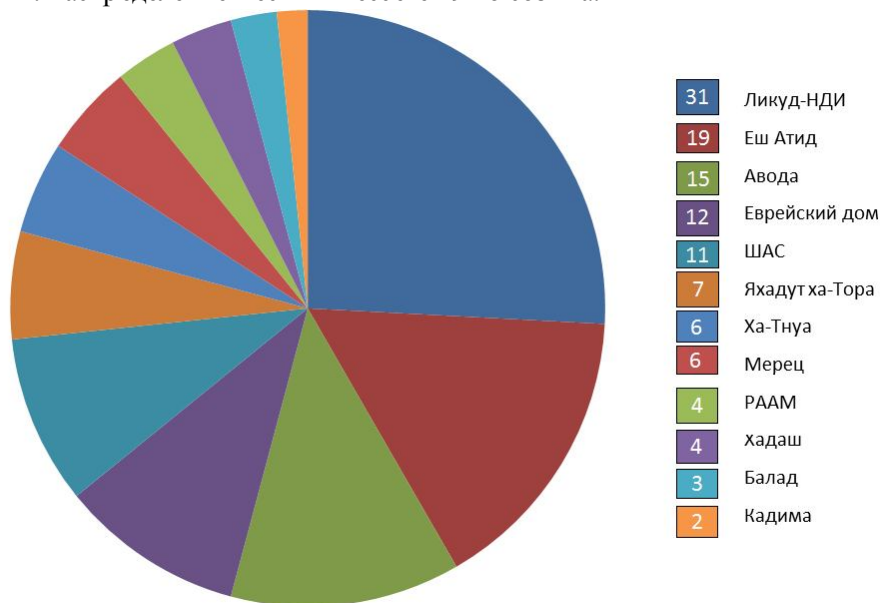
Политический итог выборов

Победу на выборах 2013 года одержал блок «Ликуд-НДИ» (31 место) во главе с действующим премьер-министром Биньямином Нетаньяху и бывшим министром иностранных дел Авигдором Либерманом. Победа блока была вполне ожидаемой, чего нельзя сказать об успехе двух других новых партий – «Еш Атид» (19 мест), которая заняла второе место, и «ха-Тнуа» (6 мест), ставшая седьмой партией по количеству набранных голосов.

Остальными партиями парламента стали партии, известные еще с прошлых выборов:

- Победитель выборов 2009 года партия «Кадима» значительно сократила свое присутствие в Кнессете с 28 мест до 2-х;
- Партии «Авода», «Еврейский дом» и «Мерец» укрепили свои позиции по сравнению с предыдущим созывом и заняли 15, 12 и 6 мест соответственно;
- Религиозные партии в целом сохранили свои позиции - «ШАС» заняла те же 11 мест, а партия «Яхадут ха-Тора» улучшила свой прошлогодний результат, получив 6 мест в Кнессете;
- Представительство арабских партий в Кнессете осталось прежним – РААМ – 4 места, «Хадаш» – 4 места, «Балад» – 3 места.

График 2. Распределение мест в Кнессете 19-го созыва.



Биньямину Нетаньяху удалось сформировать уникальную коалицию, которая обеспечила ему парламентское большинство – 68 из 120 депутатов. В коалицию вошли партии «Еш Атид», «Еврейский дом» и «ха-Тнуа», оставив впервые за многие годы вне правящей коалиции ультрарелигиозные партии, так как против их включения возражали «Еш Атид» и «Еврейский дом», которые шли во власть с требованием гражданских реформ, в том числе призыва на армейскую или альтернативную гражданскую службу десятков тысяч ультраортодоксов. Относительно распределения министерских должностей можно отметить следующее:

- Лидер партии «Еш Атид» Яир Лапид получил должность министра финансов;

- Лидеру «Еврейского дома» Нафтали Беннет, лоббирующий интересы полумиллиона евреев-поселенцев, - приоритетное для себя министерство жилищного строительства, а также портфель министра промышленности и торговли;
- Блок Б.Нетаньяху сохранил, помимо прочего, контроль над силовыми министерствами и внешнеполитическим ведомством;
- Лидеру партии «ха-Тнуа» Ципи Ливни досталось министерство юстиции и позиция куратора мирных переговоров с палестинцами в случае их возобновления.

Таким образом, новое правительство можно охарактеризовать как антиклерикальное, от которого ждут справедливого распределения гражданских обязанностей, сокращения льгот и привилегий ультраортодоксам. Помимо прочего, очень четко просматривается цель территориального расширения поселений в Иудее и Самарии на Западном берегу реки Иордан. Касательно вопроса урегулирования палестино-израильского конфликта не стоит ожидать каких-либо кардинальных изменений имеющегося курса, в связи с укреплением позиций действующего премьер-министра Б. Нетаньяху.

География власти

В правительстве Израиля¹⁶ большая часть министров проживает в крупнейших городах Израиля: Тель-Авив – 6 человек, Хайфа - 3 человека, Иерусалим – 1 человек. Также в правительстве присутствует 4 женщины и по два уроженца Марокко и Туниса.

Электоральная активность и ее динамика

Участие израильтян в парламентских выборах является традиционно высоким: 2003 год – 67%, 2006 год – 63,55%, 2009 год – 64,72%, 2013 год – 67,78%. В 2013 году округами с наиболее высокой явкой стали Иудея и Самария (79%), Петах-Тиква (71%), Реховот (68%) - соседствующие округа центральной части страны. Округами с низкой явкой стали преимущественно арабские южные и северные территории – Беэр-Шева (56%), Кинерет (57%), Изреель (59%), Хадера (59%).

Общенациональные итоги голосования

В выборах 2013 года участвовало 32 партии, из которых процентный барьер преодолели только 13 партий. Блок «Ликуд - Наш дом Израиль», выступавший на предыдущих выборах отдельными партиями, победив на этих выборах, в целом потерял свою поддержку. Партия «Кадима», победитель прошлых выборов, в 2013 году с трудом преодолела 2% барьер. Результаты всех партий за две избирательные кампании представлены в таблице:

Таблица 3. Результаты партий на выборах 2009 и 2013 годов.

Партия	Абсолютное число голосов (за 2009 год)	Процент голосов от явки	Процент голосов от общего числа избирателей	Число мандатов
«Ликуд-Наш дом Израиль»	884 631 (1 123 631; - 239 000)	23,32% (32,8%; -9,48%)	15,63% (21,28%; -5,65%)	31 (42; -11)
«Еш Атид» («Есть будущее»)	543 230	14,32%	9,6%	19
«Авода»	432 083 (334 900; +97 183)	11,39% (9,93%; +1,46%)	7,63% (6,3%; +1,3%)	15 (13; +2)

¹⁶ http://www.knesset.gov.il/mk/ru/MKIndex_Current_ru.asp?view=4

«Еврейский дом»	345 935 (96 765; +249 170)	9,12% (2,87%; +6,25%)	6,11% (1,8%; +4,31%)	12 (3; +9)
«ШАС»	331 800 (286 300; +45 500)	8,75% (8,49%; +0,26)	5,8% (5,4%; +0,4%)	11 (11)
«Яхадут ха Тора»	196 038 (147 954; +48 084)	5,17% (4,39%; +0,78%)	3,5% (2,8%; +0,7%)	7 (5; +2)
«Ха-Тнуа»	189 168	4,99%	3,3%	6
«Мерец» («Энергия»)	172 382 (99 611; +72 771)	4,54% (2,95%; +1,59%)	3,04% (1,88%; +1,16%)	6 (3; +3)
РААМ («Арабский объединенный список»)	138 362 (113 954; +24 408)	3,65% (3,38%; +0,27%)	2,44% (2,15%; +0,29%)	4 (4)
«ХАДАШ»	113 610 (112 130; +1 480)	2,99% (3,32%; - 0,33%)	2% (2,12%; -0,12%)	4 (4)
«Балад»	96 926 (83 739; +13 187)	2,56% (2,48%; +0,08%)	1,7% (1,58%; +0,12%)	3 (3)
«Кадима»	79 487 (758 032; - 678 545)	2,10% (22,47%; -20,37%)	1,4% (14,53%; -12,95%)	2 (28; -26)

Политический плюрализм и структура партийной системы

По классификации Дж.Сартори политическая система Израиля является атомизированной – в парламенте представлено большое число партий, образующих нестабильные коалиции. Динамика индексов указывает на незначительный рост плюрализма на выборах 2013 года, но незначительное уменьшение корректирующего индекса Хуана Молинера говорит о тенденции к сокращению числа влиятельных партий в парламенте.

	2006	2009	2013
Индекс Лааксо и Таагаперы	10,03	7,44	8,68
Индекс Хуана Молинера	6,15	5,64	5,58

Таким образом, на досрочных выборах в Кнессет ожидаемо победил блок «Ликуд-НДИ» под руководством действующего премьер-министра, несмотря на то, что объединение двух партий заметно отразилось на результатах блока. Несмотря на снижение поддержки блока «Ликуд-НДИ», Биньямину Нетаньяху удалось отстоять и укрепить за собой власть, создав коалицию вместе с новыми партиями и получив большинство в Кнессете 19-го созыва.

Территориальные размежевания и факторный анализ электоральной географии

География первых мест

Блок «Ликуд-Наш дом Израиль» победил в большинстве округов, кроме Иудеи и Самарии и Голанских высот, где победу одержала партия «Еврейский дом» с результатом в 28% и 24% соответственно. Также, в Иерусалиме, духовном центре Израиля, по 21% набрали «Ликуд-НДИ» и ультраортодоксальная партия «Яхадут ха-Тора». Таким образом, в двух столицах – Иерусалиме и Тель-Авиве – «Ликуд-НДИ» набрала одинаковый процент голосов (21%).

Как известно, на данных выборах две партии участвовали первый раз, показав достаточно высокие результаты. Так, партия «Еш Атид», которая заняла второе место на выборах, получила высокую поддержку в Центральной части страны, таких округах как

Реховот (21%), Петах-Тиква (20%), Тель-Авив(19%). Партия «Ха-Тнуа» свои наиболее высокие результаты показала в разных частях страны - Хайфа (7%), Реховот (7%), Голанские высоты (7%).

Территориальная поляризация электорального пространства

Для выявления структуры поляризации электорального пространства на прошедших выборах в таблице представлены расчеты коэффициентов корреляции Спирмена между двумя рядами показателей – долями голосов за одну и другую партию по всем регионам:

Партии ¹⁷	1	2	3	4	5	6	7	8	9	10	11	12
1	-	0,421	0,148	0,240	0,399	0,148	0,392	-0,063	-0,507*	-0,074	-0,294	0,334
2		-	0,654*	-0,097	-0,280	-0,070	0,459	0,381	-0,318	-0,273	-0,254	0,349
3			-	-0,093	-0,418	-0,298	0,657**	0,234	-0,088	-0,209	-0,264	0,440
4				-	0,401	0,444	-0,251	-0,086	-0,513*	-0,515*	-0,608**	-0,379
5					-	0,717**	-0,214	0,022	-0,392	-0,133	-0,315	-0,289
6						-	-0,385	0,262	-0,643**	-0,354	-0,519*	-0,278
7							-	0,028	-0,111	-0,022	-0,258	0,259
8								-	-0,090	-0,430	-0,289	-0,102
9									-	0,647**	0,764**	0,137
10										-	0,807**	0,373
11											-	0,355
12												-

¹⁷ 1- Ликуд-НДИ, 2 – Еш Атид, 3- Авода, 4- Еврейский дом, 5 – ШАС, 6 –Яхадут ха-Тора, 7 – ха-Тнуа, 8- Мерец, 9- РААМ, 10 – Хадаш, 11 – Балад, 12 –Кадима.

На основе данных, представленных в таблице, можно в очередной раз убедиться в наличии этнического раскола между евреями и арабами – «РААМ» и «Яхадут ха-Тора» (-0,643**), «РААМ» и «Еврейский дом» (-0,513*), «Балад» и «Еврейский дом» (-0,608**) «РААМ» и «Ликуд-НДИ» (-0,507*). Высокое значение коэффициента корреляции у религиозных партий «ШАС» и «Яхадут ха-Тора» (0,717**), что указывает на то, что электорат этих партий чаще всего живет в одних и тех же регионах. Высокое значение также у партии «Авода» с двумя новыми партиями - партией «Еш Атид» (0,654*), и партией «ха-Тнуа» (0,657**), что можно объяснить получением этими партиями голосов высвободившегося электората «Кадимы».

География голосования

Блок «Ликуд – Наш Дом Израиль»

Лидером основанной в 1973 году правоцентристской партии «Ликуд» с 1993 года является Биньямин Нетаньяху, действующий премьер-министр Израиля. Правая партия «НДИ», традиционно защищающая интересы выходцев из СССР на территории Израиля, была основана в 1999 году Авиغدором Либерманом, бывшим министром иностранных дел. В октябре 2012 эти две партии заявили об объединении через несколько дней после решения о роспуске Кнессета 18-го созыва. Обе партии выступали единым списком, но не единой партией. Каждая из них сохранила свою идеологию и свои приоритеты, которые в целом схожи. Так, блок выступает за верность принципам социальной справедливости, свободного рынка, воспитания в духе национальной традиции и культуры и мирного решения палестино-израильского конфликта путем переговоров и обоюдного соблюдения условий.

Наиболее высокая поддержка блока «Ликуд-НДИ» наблюдается в развитых западных прибрежных округах (эффект избирательной кампании) - регионы Ашкелон (34%), Реховот (28%), Хайфа(28%), где помимо прочего расположены города с наибольшим числом репатриантов из СССР (города Сдерот, Ашдод, Кармиэль). Наименьшая поддержка у блока в северных округах, которые преимущественно населены арабами - регионы Акко (18%), Хадера (18%), Изрееле (18%). Блок ожидаемо имел большую поддержку со стороны еврейского населения, чем со стороны арабского (корреляция Пирсона - евреи: 0,568; арабы: -0,626), что также прослеживается по географии голосования.

Характер территориального распределения голосов в целом подчиняется закону нормального распределения, хотя и имеет заметный выброс (регион Ашкелон).

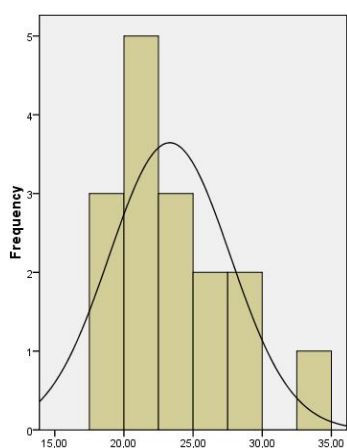


Рис. 4. Гистограмма голосования за блок «Ликуд-НДИ»

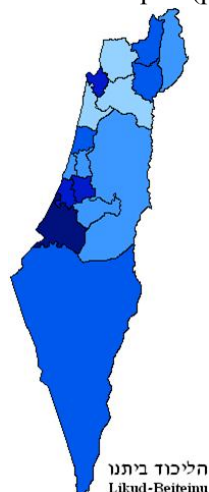


Рис. 5. Электоральная карта голосования за блок «Ликуд-НДИ»

Партия «Еш Атид» («Есть будущее»)

Партия была основана в январе 2012 года израильским телеведущим Яиром Лапидом – молодым, образованным, харизматичным представителем «креативного класса». В качестве основных целей партии были определены следующие¹⁸:

- Изменение государственных приоритетов, акцент на образовании, жилье, здравоохранении и полиции, улучшении положения среднего класса;
- Экономическое процветание и эффективность;
- Равенство в образовании и призыве в армию;
- Борьба с коррупцией;
- Предложение конституции, которая урегулирует напряжённые отношения между различными группами населения Израиля;
- Стремление обеспечению мира в Израиле - через отказ от большей части оккупированных территорий и живущих там арабов в обмен на жизнеспособное и прочное соглашение о мире, что позволит привязать Израиль к Евросоюзу, отделив его от мусульманского Ближнего Востока.

На основе вышеперечисленных целей можно говорить о популистском характере программы партии. Результатом предвыборных заявлений стала высокая поддержка в крупных развитых центральных округах – регионы Реховот (21%), Петах-Тиква (20%), Тель-Авив(19%). Минимальная поддержка в регионах Акко (7%), Иудея и Самария (7%), Изрееле (8%), Иерусалим (8%), которые отличаются собственной спецификой голосования (например, Иерусалим голосует за ультраортодоксальную партию в связи с высокой концентрацией харедим в регионе). Поддержка партии в наиболее развитых округах страны подтверждается следующими данными:

	Занятость в сельском хозяйстве	Занятость в бизнесе	Занятость в торговле
Корр. Пирсена	-0,645	0,802	0,429

Характер территориального распределения процентов голосов партии подчиняется закону нормального распределения.

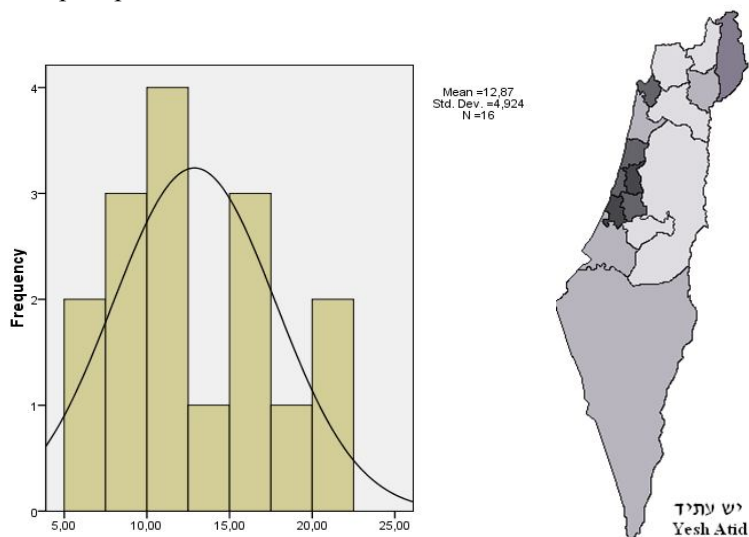


Рис. 6. Гистограмма голосования за партию «Еш Атид» Рис.7.Электоральная карта голосования за партию «Еш Атид»

Партия «Авода»

¹⁸ <http://ru.yeshatid.org.il/>

Израильская партия труда, была основана в 1968 году. Лидером этой социал-демократической и сионистской партии с 2011 года является Шелли Яхимович, которая родилась в семье польских репатриантов в городе Кфар-Сава Центрального округа. В предвыборной борьбе 2013 года лидером партии был сделан акцент на социально-экономические проблемы, при избегании проблем политики и обороны. Так, программа включает повышение минимальной зарплаты, запрет на наем работников через посреднические фирмы, распространение обязательного бесплатного образования, увеличение продолжительности оплачиваемого послеродового отпуска до четырех месяцев, установление государственного контроля над ценами на все продукты первой необходимости.

Результаты партии достаточно равномерны распределены по территории страны. Наиболее успешно партия показала себя в северных, наиболее бедных районах, а также среди населения среднего и низшего среднего класса урбанизированных районов Израиля - Голанские высоты (15%), Цфат (14%), Тель-Авив (14%), Реховот (14%), Хайфа (14%). Значительная поддержка на севере Израиля была обеспечена за счет проблемного голосования, так как программа партии делала акцент на улучшении социально-экономического положения населения, что особенно актуально для этих регионов. За партию «Авода» голосует еврейское население, придерживающееся традиционных социал-демократических и сионистских взглядов. В Иудее (4%) и Иерусалиме (7%) показатели партии традиционно минимальные, что можно объяснить поддержкой лейбористами в свое время предложения об одностороннем размежевании с Палестиной.

Характер территориального распределения голосов партии не подчиняется закону нормального распределения: отчетливо различима асимметрия – северные и центральные избирательные округа Израиля.

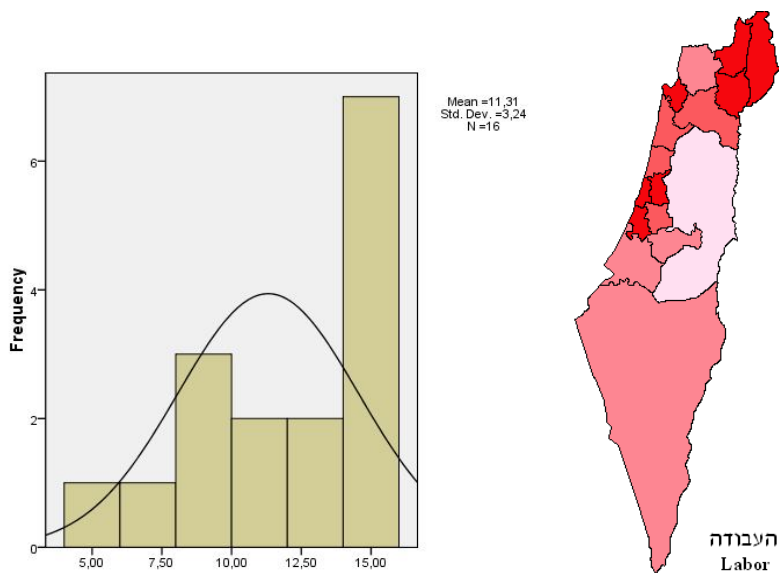


Рис. 8. Гистограмма голосования за партию «Авода» Рис.9.Электоральная карта голосования за партию «Авода»

Партия «Еврейский дом»

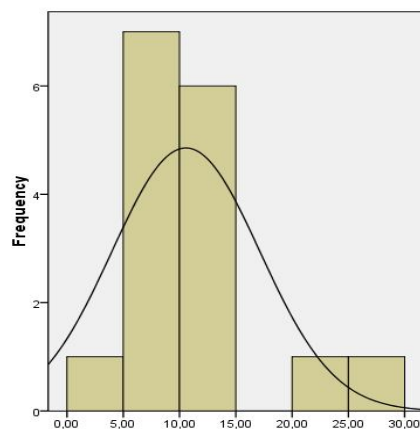
Правая национально-религиозная партия «Еврейский дом» была создана в 2008 году, после раскола партии «МАФДАЛ». Лидером с 2012 года является Нафтали Беннет, бывший гендиректор Совета поселений Иудеи и Самарии. Основная цель партии - восстановление традиционного еврейского и сионистского духа государства

Израиль и народа Израиля. Задачами партии стали¹⁹:

- Укрепление еврейского характера страны и борьба против тех, кто старается превратить Израиль в государство всех граждан, но с поддержкой права национальных меньшинств, в том числе арабов;
- Укрепление еврейского сионистского самосознания детей через внедрение сионистского образования;
- Укрепление связей с еврейской диаспорой и поощрение массовой алии (возвращения) репатриантов на территорию Израиля;
- Необходимость обновления статуса еврейского закона в стране, статуса раввинов религиозного сионизма через компромисс;
- Отношение к арабскому меньшинству: «Государство проявило сдержанность перед подстрекательством арабских элементов, которые стремятся уничтожить Израиль, и дискриминирует арабов, которые хотят интегрироваться в израильское общество. Мы будем действовать с точностью до наоборот. Устранение пятой колонны и поощрение арабских граждан, лояльных государству Израиль»;
- Решение проблем нелегальной иммиграции.

Максимальную поддержку партии оказали такие регионы как Ивреа (28%) и Голанские высоты (24%), что можно объяснить созвучностью поднятым в программе партии проблемам (пункт о будущем Иудеи и Самарии – проблемное голосование, эффект «друзей и соседей»). Минимальную поддержку партии оказали жители районов Акко (4%), Реховот (5%).

Характер территориального распределения голосов в целом подчиняется закону нормального распределения, хотя и имеет небольшой выброс в районе Иудеи и Самарии.



Mean =10,56
Std. Dev. =6,572
N =16

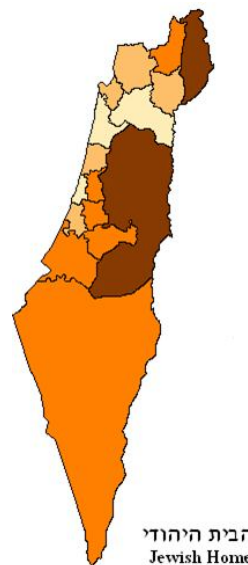


Рис.10. Гистограмма голосования за «Еврейский дом» Рис.11.Электоральная карта голосования за партию «Еврейский дом»

Партия «ШАС»

Правая ультрарелигиозная партия Израиля, основанная в 1984 году, чье

¹⁹ <http://www.myisrael.org.il/action/1352>

оригинальное название «Всемирное единство сефардов, соблюдающих Тору». Лидером партии является Элияху Ишай. Основные положения программы партии:

- защита интересов социально слабых слоев населения;
- отказ в уступках палестинцам;
- отстаивание строжайшего соблюдения «закона Моисеева».

«ШАС» представляет интересы евреев-сефардов, и именно поэтому в регионах с их компактным проживанием результаты партии самые высокие (эффект соседства) – регионы Ашкелон (16%), Иерусалимский округ (15%), также высока по популярности партии в недостаточно развитых районах страны среди социал-религиозных групп - Кинерет (15%), Цфат (11%) – проблемное голосование. В свою очередь, такие урбанизированные районы как Хайфский округ (5%), или преимущественно арабский район Голанских высот (3%) не голосуют за данную партию. Таким образом, различия в голосовании за «ШАС» обусловлены конфессиональным фактором и ориентацией на интересы конкретной субэтнической группы евреев.

Характер территориального распределения голосов партии не подчиняется закону нормального распределения: хорошо различима асимметрия и имеется выброс – регионы Ашкелон, Иерусалим и Кинерет.

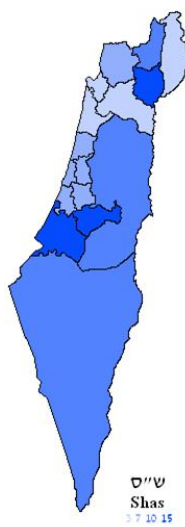
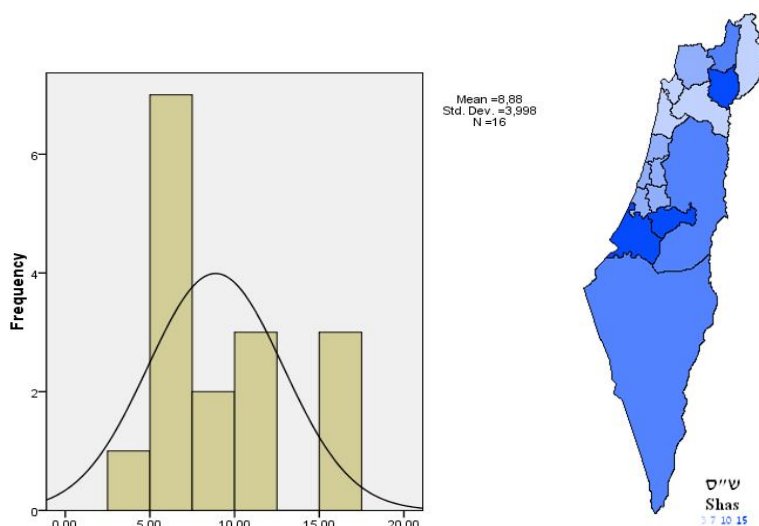


Рис. 12. Гистограмма голосования за партию «ШАС» Рис. 13. Электоральная карта голосования за партию «ШАС»

Партия «Яхадут ха Тора»

«Объединенный иудаизм Тора» был основан в 1992 году и является блоком двух ультраортодоксальных партий. Лидеры партии – Яков Лицман и Моше Гафни. Духовными лидерами являются литовские раввины - Аарон Йеуда Лейб Штейнман на данный момент. Положения программы партии включают пункты против разделения религии и государства, гражданского брака, призыва мужчин-харедим на военную службу; за разрешение палестинского конфликта путем мирных переговоров.

Наибольшую поддержку, ожидаемо, партии оказал Иерусалимский округ (21%) – основной район проживания ультраортодоксальных евреев (эффект «друзей-соседей»), и соседний округ Иудеи и Самарии (17%). Минимальная поддержка наблюдается соответственно в регионах с большой долей арабского населения - Хадера (1%), Изреель (1%), Акко (2%). Таким образом, ключевым фактором в голосовании за данную партию стал этноконфессиональный фактор (эффект соседства).

Характер территориального распределения голосов в целом подчиняется закону нормального распределения, хотя и имеет небольшой выброс - Иерусалим и Иудея.

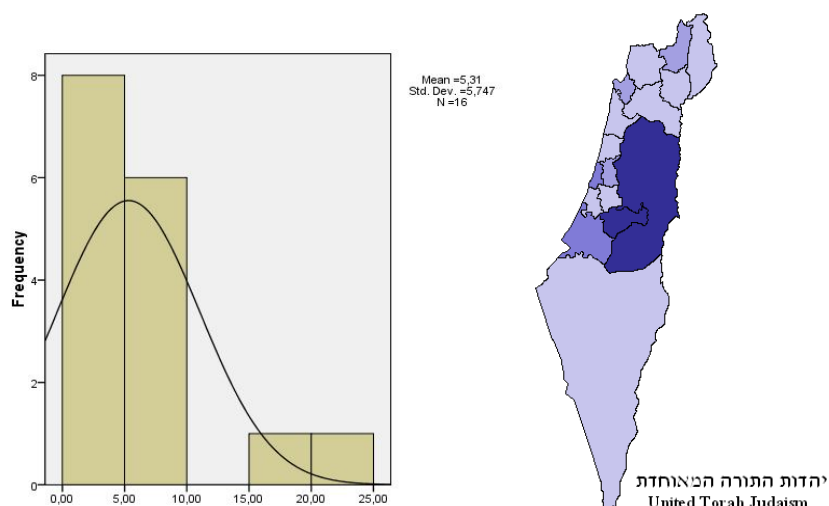


Рис. 14. Гистограмма голосования за партию «Яхадут ха-Тора» Рис. 15. Электоральная карта голосования за партию «Яхадут ха-Тора»

Партия «Ха-Тива»

Центристское «Движение против застоя» было основано за несколько месяцев до выборов, в ноябре 2012 года, бывшим лидером партии «Кадима» Ципи Ливни. Партия позиционировала себя на прошедших выборах как противник блока «Ликуд-НДИ»: «Израиль необходимо вырвать из рук безумных экспериментаторов. Это может сделать Ципи Ливни – один из лучших министров иностранных дел в истории страны. мастер ведения переговоров, опытный и умеренный политик».²⁰ Таким образом, предвыборная кампания партии была направлена на позиционирования себя как основного противника блока «Ликуд-НДИ».

Наибольшие результаты партия показала в различных, не соседствующих регионах Израиля – Хайфа (7%), Реховот (7%), Голанские высоты (7%). Наименьшая поддержка партии в Иудеи (1%), Рамле (1%) и Иерусалиме (1%), где большинство получили партии, чьи программы были более созвучны специфике этих регионов.

Характер территориального распределения голосов в целом подчиняется закону нормального распределения, хотя и имеет ряд выбросов.

²⁰ <http://www.atnua.com/2012/12/bannercampaign.html>

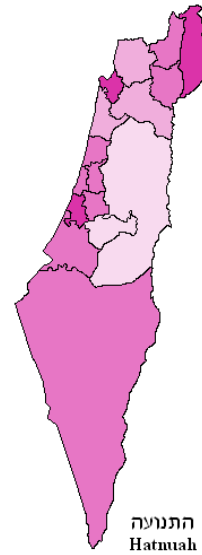
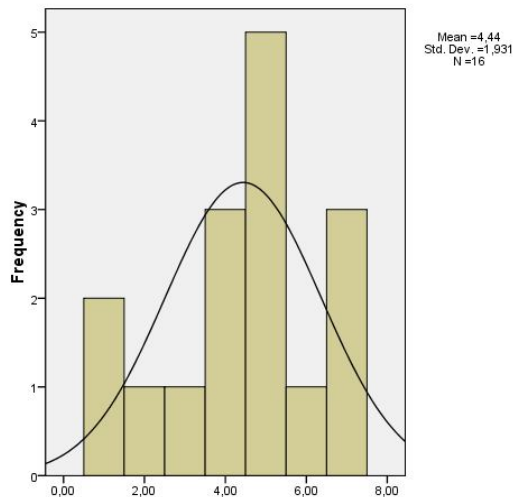


Рис. 16. Гистограмма голосования за партию «ха-Тнуа» Рис. 17. Электоральная карта голосования за партию «ха-Тнуа»

Партия «Мерetz»

Основанная в 1992 году сионистская социал-демократическая политическая партия Израиля, занимающаяся вопросами мирного урегулирования израильско-палестинского конфликта, прав человека, свободы вероисповедания и зелёной политикой. В прессе партию характеризуют как левую, социал-демократическую, миротворческую, светскую, гражданско-либеральную и выступающую против оккупации.

Наибольшая поддержка партии наблюдается в Тель-Авивском округе (8%) и Петах Тикве (6%) – центральные развитые районы страны, где концентрируется социально-ориентированный средний класс. Более консервативные и экономически менее развитые регионы севера и юга государства оказывали меньшую поддержку партии – Акко (3%), Кинерет (3%), Беэр-Шева (3%), Реховот (3%).

Характер территориального распределения голосов в целом подчиняется закону нормального распределения, хотя и имеет выбросы – регионы Иудеи и Тель-Авива.

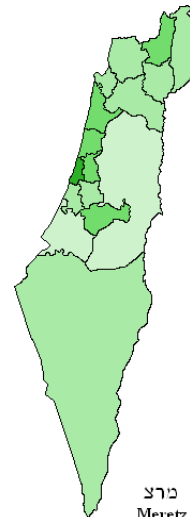
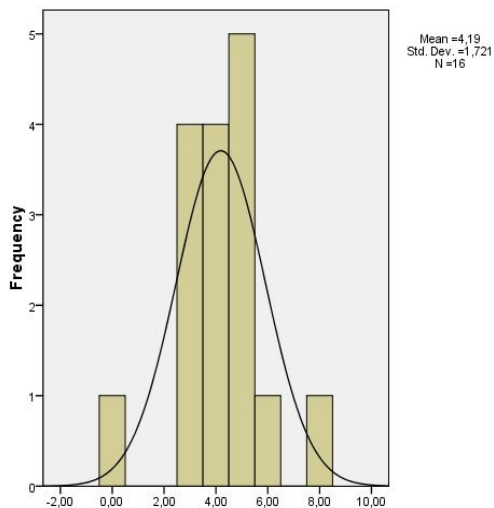


Рис. 18. Гистограмма голосования за партию «Мерetz» Рис. 19. Электоральная карта голосования за партию «Мерetz»

РААМ-ТААЛ-МАДА («Арабский объединенный список»)

Арабская политическая партия, основанная в 1996 году. Лидером партии является Ибрагим Царцур, который родился в городе Кафр-Касем – арабском городе, расположенным в центральном регионе недалеко от границы разделяющей Израиль и Западный берег реки Иордан. Партия поддерживает создание Палестинского Государства на Западном берегу, в секторе Газа со столицей в Восточном Иерусалиме; выступает за равенство прав арабов-израильян. Таким образом, наибольшая поддержка партии была оказана в тех районах, где арабское население больше еврейского, а также в регионах проживания бедуинов – в регионах Акко проживает 65% арабов (результат партии – 16%), в Изрееле 53% арабов (11%), в Хадере 46% арабов (10%), в Беэр-Шеве 32% арабов (10%). Минимальная поддержка партии, соответственно, в Центральном округе.

Характер территориального распределения голосов партии не подчиняется закону нормального распределения: ярко выражена правая асимметрия.

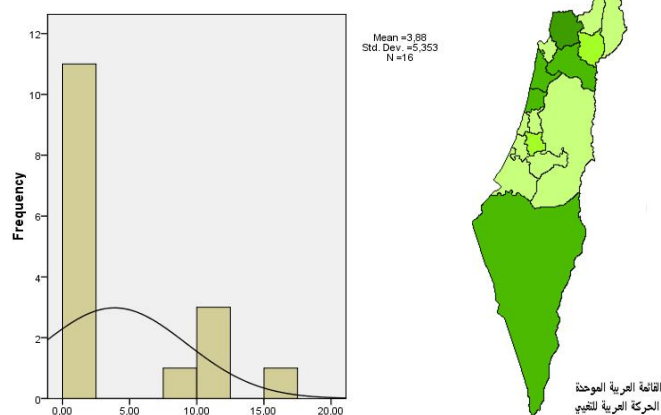


Рис.20. Гистограмма голосования за партию «РААМ» Рис.21. Электоральная карта голосования за партию «РААМ»

Партия «Хадаш»

Объединение левой и несионистской направленности. арабская националистическая коммунистическая партия, основанная в 1977 году как арабско-еврейское объединение. Лидерами партии являются Мухаммед Бараке и Хана Свейд родившиеся в арабских городах Шфарам и Эйлабун в Северном округе. Партия выступает за полный уход Израиля со всех территорий, оккупированных в результате шестидневной войны 1967 года, и создание палестинского государства на этих территориях. Таким образом, наибольшую поддержку партии оказали северные арабские регионы страны (эффект «друзей-соседей») – Акко (16%), Изреель (15%), на территории которого находится большая часть киббуцев и мошавов - проблемное голосование.

Характер территориального распределения голосов партии не подчиняется закону нормального распределения: ярко выражена правая асимметрия и имеется выброс (районы Акко и Изреель).

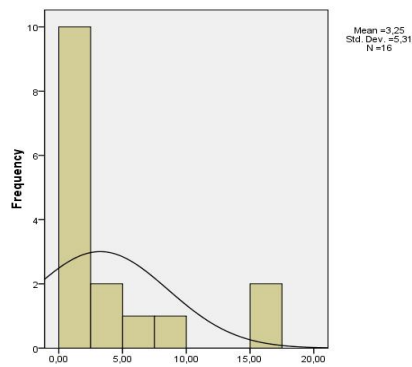


Рис.22. Гистограмма голосов ания за партию «Хадаш» Рис.23.Электоральная карта голосования за партию «Хадаш»

Партия «Балад»

Радикально-антисионистский список израильских арабов (1995 год). Партия требует признания палестинских арабов Израилем в качестве национального меньшинства, пользующимися всеми правами, которые приходят с таким статусом, включая самостоятельность в области образования, культуры и средств массовой информации. Лидеры партии – Джамаль Захалка, родившийся в арабской деревне Кафр Кана (район Изреель). С момента своего создания, партия «Балад» голосовала против каждого проекта Государственного бюджета Израиля на том основании, что существует дискриминация в отношении арабского населения. Наибольшую поддержку партия получила в Северном округе – Акко (12%), Изреель (12%), Хадера (10%).

Характер территориального распределения голосов партии не подчиняется закону нормального распределения: имеется выраженная асимметрия и выброс (районы Акко, Изреель, Хадера).

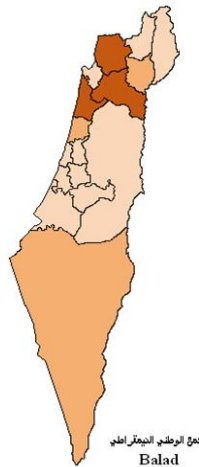
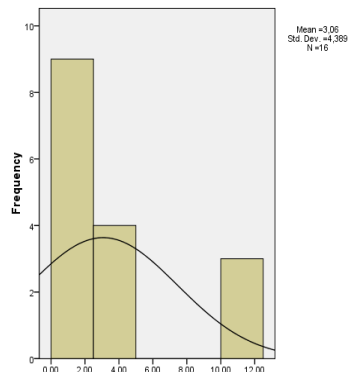


Рис.24. Гистограмма голосов ания за партию «Балад» Рис.25.Электоральная карта голосования за партию «Балад»

Партия «Кадима»

Победитель прошлых выборов, центристская партия «Кадима» была основана в 2005 году премьер-министром Ариэлем Шароном для поддержания политики размежевания (вывода войск из сектора Газа), в связи с чем, партию оценивают как проект на один-два выборных периода. Лидером партии с марта 2012 года является Шауль Мофаз, бывший министр транспорта. Будучи выходцем из иранских евреев, Шауль Мофаз во внешней политике является сторонником радикальных жёстких подходов к вопросам,

связанным с безопасностью Израиля и переговорному процессу с палестинской администрацией: поддерживает проведение антитеррористической операции в палестинском секторе Газа, а также считает, что Израиль должен в одиночку ликвидировать ядерную угрозу со стороны Ирана. Тема безопасности стала ключевой в избирательной кампании партии, и солидарный идеям «Кадимы» электорат сосредоточился на севере страны в Хайфском округе (4%), Акко (4%), Кинерет (3%), Цфат (3%).

Характер территориального распределения голосов партии подчиняется закону нормального распределения.

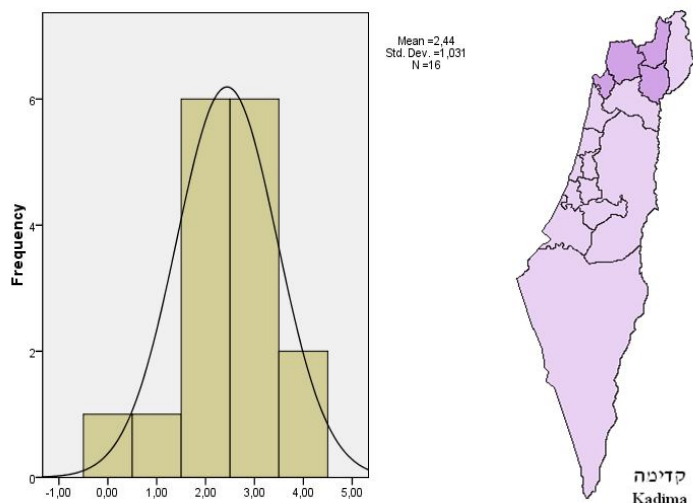
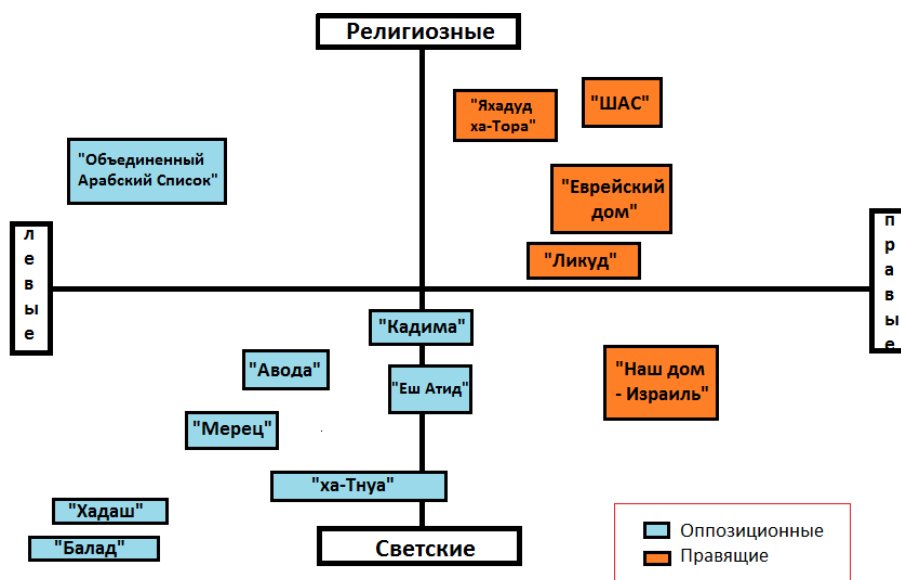


Рис.26. Гистограмма голосования за партию «Кадима» Рис.27.Электоральная карта голосования за партию «Кадима»

В итоге, участвовавшие в выборах партии, для наглядности, можно расположить на идеологическом спектре следующим образом:



Таким образом, на основе проведенного анализа можно сделать вывод о высоком уровне поляризации электорального пространства Израиля. Имеют место различные территориальные, демографические, религиозные, этнические, социально-культурные и идеологические расколы, которые, как описано выше, находят свое отражение в программах 13 прошедших в парламент партий.

Институционализация партийной системы. Стабильность электорального пространства.

Показатели электоральной стабильности

- Стабильность участия в выборах. Количество участвующих в электоральной гонке партий можно считать стабильным – 33 в 2009 г. и 31 в 2006 г.
- Индекс Педерсена равен 33,46.
- Изменение голосования за инкумбента равно 0,15.

Стабильность региональной поддержки

Расчеты коэффициентов корреляции между голосованием в региональном разрезе за одну и ту же партию на последних и предыдущих выборах показывают высокую степень стабильности региональной поддержки. Из анализируемого ряда выделяется партия «Кадима» с уровнем связи 0,5, что связано с резким падением поддержки партии в сравнении с предыдущими выборами.

Ликуд-НДИ	Авода	Еврейский дом	ШАС	Яхадут ха-тора	Мерец	РААМ	Хадаш	Балад	Кадима
0,922**	0,932**	0,791**	0,904**	0,926**	0,726**	0,888**	0,986**	0,958**	0,498

Региональные потери и приобретения

Блок «Ликуд-НДИ». Победивший на выборах блок, по сравнению с предыдущими выборами, тем не менее, уменьшил свою поддержку во всех регионах. В процентном соотношении наибольший спад поддержки произошел в Ашкелоне, традиционном регионе поддержки партии (-15 п.п.), в Беэр-Шеве (-13 п.п.), Петах-Тикве (-12 п.п.) и Иудее (-12 п.п.).

Партия «Кадима». Наибольшие потери в результате выборов понесла бывшая правящая партия, поддержка которой резко снизилась во всех регионах страны: особенно в крупных городах центральной части страны – Тель-Авив (-28 п.п.), Реховот (-27 п.п.), Хайфа (-26 п.п.), Петах-Тиква (-24 п.п.).

Партия «Еврейский дом». Данная партия улучшила свои показатели в среднем на 6 п.п. в каждом регионе. Значительный рост сторонников партии произошел в Иудее (+21 п.п.), что связано с особенностями программы партии.

Партия «Авода» в целом улучшила свои показатели в среднем на 2 п.п. по регионам. Единственным регионом, где поддержка партии снизилась, стала Иудея (-2 п.п.), а наибольший рост поддержки произошел в Хадере (+4 п.п.)

Партия «ШАС» заметно увеличила свою поддержку в Кинерете (+5 п.п.) и Ашкелоне (+3 п.п.) за счет своей программной ориентации на защиту слабых слоев населения, но при этом снизилась поддержка в Иудее (-3 п.п.) и Рамле (-2 п.п.).

Партия «Яхадут ха Тора» в большинстве регионов увеличила свои показатели – Иудея (+7 п.п.), Кинерет (+4 п.п.), и уменьшилась поддержка в одном регионе – Рамла (-3 п.п.).

Еще одной партией, увеличившей свою поддержку в большинстве регионов в среднем на 2 п.п., стала партия «Мерец». Единственным регионом с отрицательным

показателем электоральной динамики стала Иудея (-2п.п.).

Относительно арабских партий можно отметить тот факт, что, по сравнению с двумя другими партиями, улучшились позиции объединенного арабского списка «РААМ», у которой рост показателей произошел в тех регионах, в которых у двух других арабских партий поддержка снизилась – Хадера (+9 п.п.), Акко (+2 п.п.). И наоборот, снижение поддержки «РААМ» в Рамле (-3 п.п.) сопряжено с ростом поддержки в этом регионе партии «Балад» (+3п.п.) и «Хадаш» (+1 п.п.).

Перетоки электората

Одним из главных вопросов электорального анализа прошедших парламентских выборов в Израиле стал вопрос о том, каким партиям удалось консолидировать высвободившийся электорат партии «Кадима». Можно предположить, что большая часть голосов ушла к партиям, участвовавшим впервые – «Еш Атид» и «ха-Тнуа», которые вместе получили немногим больше голосов (732 398), чем потеряла «Кадима» (-678 545). На основе корреляционного анализа перетоки электората можно изобразить следующей схемой:

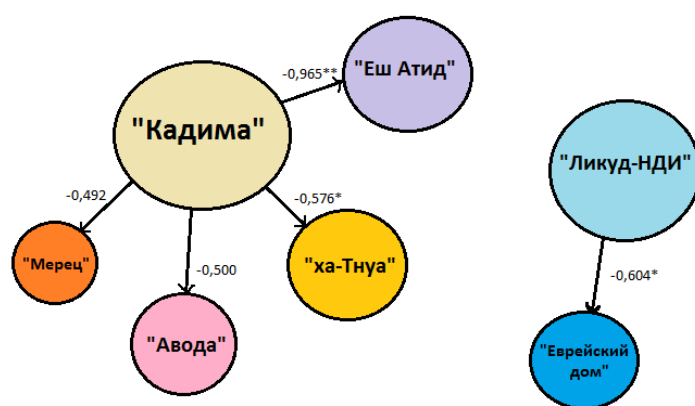


Рис.28. Перетоки электората

Индекс электоральной волатильности

Изменчивость электорального пространства можно оценить с помощью индекса волатильности. Наиболее стабилен электорат арабских партий и религиозных, изменчивым стал электорат соответственно партий «Кадима», «Еврейский дом» и блока «Лику д-НДИ».

Партия	Индекс
«Лику д-Наш дом Израиль»	12,73
«Кадима»	22,58
«Авода»	5,09
«Еврейский дом»	16,21
«ШАС»	6,85
«Яхадут ха-Тора»	9,05
«Мерец»	5,09
«РААМ»	8,94
«Хадаш»	3,74
«Балад»	4,89

Итак, электоральное пространство Израиля характеризуется средним уровнем изменчивости, где электорат религиозных и арабских партий более стабилен по сравнению с электоратом других партий. На такой расклад сил также указывают перетоки электората, которые происходят в основном между центристскими партиями.

Национализация партийной системы. Уровень регионального разнообразия.

Территориальные экстремумы и амплитуда

Партия	Максимум, 2013 (за 2009 год)	Минимум, 2013 (за 2009 год)	Размах, 2013 (за 2009 год)
«Ликуд - Наш дом Израиль»	34% (49%)	18% (19%)	16% (30%)
«Еш Атид» («Есть будущее»)	21%	7%	14%
«Авода»	14% (14%)	4% (6%)	10% (8%)
«Еврейский дом»	28% (7%)	4% (1%)	24% (6%)
«ШАС»	16% (15%)	5% (4%)	11% (11%)
«Яхадут ха Тора»	21% (19%)	1% (0%)	20% (19%)
«Ха-Тнуа»	7%	1%	6%
«Мерец» («Энергия»)	8% (5%)	0% (2%)	8% (3%)
«РААМ» («Арабский объединенный список»)	16% (14%)	0% (0%)	16% (14%)
«ХАДАШ»	16% (16%)	0% (0%)	16% (16%)
«Балад»	12% (13%)	0% (0%)	12% (13%)
«Кадима»	4% (30%)	0% (11%)	4% (19%)

Параметрические показатели территориальной вариации

Партия	Дисперсия, 2013 (за 2009 год)	Стандартное отклонение, 2013 (за 2009 год)	Коэф. вариации, 2013 (за 2009 год)
«Ликуд-Наш дом Израиль»	18,78 (47,18)	4,33 (6,87)	0,18 (0,21)
«Еш Атид» («Есть будущее»)	24,16	4,92	0,38
«Авода»	9,53 (6,78)	3,09 (2,60)	0,28 (0,27)
«Еврейский дом»	30,36 (2,20)	5,51 (1,48)	0,57 (0,45)
«ШАС»	13,53 (10,83)	3,68 (3,29)	0,40 (0,37)
«Яхадут ха Тора»	31,02 (23,49)	5,57 (4,85)	0,98 (1,15)
«Ха-Тнуа»	3,26	1,81	0,42
«Мерец» («Энергия»)	2,96 (0,69)	1,78 (0,83)	0,41(0,30)
«РААМ» («Арабский объединенный список»)	27,58 (19,56)	5,25 (4,42)	1,27 (1,33)
«ХАДАШ»	27,45 (28,38)	5,24 (5,33)	1,51 (1,38)
«Балад»	18,6 (19,66)	4,31 (4,43)	1,32 (1,45)
«Кадима»	1,05 (40,65)	1,02 (6,38)	0,42 (0,31)

Индекс регионального разнообразия = 7,24

Показатели национализации партийной системы

Типичные и девиантные регионы

Расчет Евклидова расстояния показывает, что в качестве девиантных территорий выступают регионы, продемонстрировавшие экстремальные показатели поддержки различных партий – Иудея и Самария (25,08), Акко (22,52), Изреель (19,27), Иерусалим (19,15). Типичными регионами стали средние по поддержке различных партий - Цфат (7,57), Кинерет (7,72), Рамла (7,95) и Шарон (8,09).

Таблица 4. Типичные регионы

Регион	2013		2009	
	Типичный - Евклидово расст. от среднего арифметического (скорректир.)	Типичный - Евклидово расст. от общестранового (скорректир.)	Типичный - Евклидово расст. от среднего арифметического (скорректир.)	Типичный - Евклидово расст. от общестранового (скорректир.)
Цфат	7,57 (0,63)	7,99 (0,66)	7,02 (0,58)	8,15 (0,68)
Кинерет	7,72 (0,64)	8,65 (0,72)	6,54 (0,54)	6,88 (0,57)
Рамла	7,95 (0,66)	7,63 (0,63)	6,34 (0,52)	6,05 (0,50)
Шарон	8,09 (0,67)	7,17 (0,59)	8,06 (0,67)	7,16 (0,59)

Таблица 5. Девиантные регионы

Регион	2013		2009	
	Девиантный - Евклидово расст. от среднего арифметического (скорректир.)	Девиантный - Евклидово расст. от общестранового (скорректир.)	Девиантный - Евклидово расст. от среднего арифметического (скорректир.)	Девиантный - Евклидово расст. от общестранового (скорректир.)
Иудея и Самария	25,08 (2,09)	26,2 (2,18)	18,81 (1,56)	20,07 (1,67)
Акко	22,52 (1,87)	23,54 (1,96)	23,54 (1,96)	24,95 (2,07)
Изреель	19,27 (1,61)	20,12 (1,68)	18,67 (1,55)	20,08 (1,67)
Иерусалим	19,15 (1,59)	20,07 (1,67)	20,58 (1,71)	21,44 (1,78)

В целом региональное разнообразие находится на среднем уровне, показатели вариации большинства партий постепенно растут, регионы демонстрируют тенденцию к консервированию различий в голосовании, вариация поддержки новых партий находится на уровне выше среднего («Еш Атид» и «ха-Тнуа»).

Выводы

Результат израильских парламентских выборов в Кнессет 19-го созыва, несмотря на предсказуемую победу правящего блока, оказался все же непредсказуемым во многом за счет прорыва новых партий и поворота в сторону правого лагеря. Сложившаяся политическая расстановка сил четко указывает на приоритет экономических и социальных вопросов, где религиозные партии теряют свою традиционную направляющую роль, где палестинский вопрос перестает играть ключевую роль во всех направлениях внутренней и внешней политики.

Большое количество разнообразных расколов находит свое выражение в программах политических партий, которые вынуждены предлагать свое видение решения большого спектра проблем с учетом специфики партии. Ключевым расколом Израиля

является этнокультурный и, тесно связанные с ним, религиозный, поселенческий и экономический расколы, которые отражаются в представительстве 13 партий Кнессета.

Относительно партийной системы и электорального пространства Израиля можно отметить достаточный уровень стабильности. Помимо прошедших в парламент двух новых партий, образованных накануне выборов «Еш Атид» и «ха-Тнуа», партийный состав парламента мало изменился. Проведенный анализ также позволяет сделать вывод о высоком уровне поляризации электорального пространства страны, на чем сказываются различные этнокультурные, социально-экономические и географические расколы, и о большей стабильности электората арабских и религиозных партий по сравнению с электоратом центристских. Стоит отметить, что тотально проигравшая выборы партия «Кадима», раздавшая свои голоса в основном новым партиям, отчасти обеспечила им высокую поддержку, из-за чего большой вес приобретало мнение о серьезнейших изменениях электорального настроения. Тем не менее, электоральное пространство Израиля характеризуется средним уровнем изменчивости, регионы демонстрируют тенденцию к консервированию различий в голосовании, а победа правящего блока на выборах говорит об одобрении народом курса, выбранного несколько лет назад Биньямином Нетаньяху.

Источники

1. <http://www.knesset.gov.il/>
2. <http://www.cbs.gov.il/>
3. <http://www.systemicpeace.org/polity/isr2.htm>
4. <http://www.freedomhouse.org/report/freedom-world/2012/israel>
5. <http://www.transparency.org/cpi2012/results>
6. <http://www.jewishvirtuallibrary.org/>
7. <http://www.israelreport.ru/>
8. <https://www.cia.gov/library/publications/the-world-factbook/geos/is.html>
9. <http://hdrstats.undp.org/en/countries/profiles/ISR.html>
10. <http://www.happyplanetindex.org/countries/israel/>
11. <http://hdr.undp.org/en/statistics/>

Приложение

Типы политических (гражданских) культур определяются по следующей таблице:

Наименование типа	Ориентации на объекты						
	Система			Выход		Актор (Я)	
	Эмпирические индикаторы ориентаций						
	Субъективный политический интерес			Политическое доверие		Участие в политических акциях	
	Высокий	Средний	Низкий	Высокое	Низкое	Высокое	Низкое
Пассивные культуры							
Приходская	-	-	+	-	+	-	+
Подчинения	-	-	+	+	-	-	+
Наблюдателей 4	-	+	-	-	+	-	+
Наблюдателей 3	-	+	-	+	-	-	+
Наблюдателей 2	+	-	-	-	+	-	+
Наблюдателей 1	+	-	-	+	-	-	+
Активные культуры							
Протестная	-	-	+	-	+	+	-

Клиентелистская	-	-	+	+	-	+	-
Автономная	-	+	-	-	+	+	-
Гражданская	-	+	-	+	-	+	-
Участия	+	-	-	-	+	+	-
Гражданская участия	+	-	-	+	-	+	-

По: Heunks F., Hikspoors F. Political culture 1960-1990 // De Moor R. (ed.). Values in Western Societies. Tilburg, 1995.