

## Анализ результатов парламентских выборов 24-25 февраля 2013 г. в Италии

*Исследование выполнено в рамках программы фундаментальных исследований Национального исследовательского университета Высшей школы экономики по теме «Структурный анализ региональных политических режимов и электорального пространства», реализуемой Лабораторией региональных политических исследований под руководством д.п.н. Творского Р.Ф.*

*Сироткина Е.В. – аналитик Лаборатории региональных политических исследований НИУ ВШЭ.*

### Введение

Прошедшие парламентские выборы в Италии стали досрочными, так как сложившаяся политическая ситуация, предполагавшая наличие большинства в Палате депутатов левоцентристского блока и большинства правоцентристского блока в Сенате, спровоцировала правительственный кризис. В отставку подал премьер-министр Марио Монти. Далее президент республики Джорджо Наполитано подписал декрет о роспуске парламента в связи с отставкой премьера. Поводом для отставки послужил фактический выход из парламентского большинства, поддерживавшего техническое правительство, партии экс-премьера Сильвио Берлускони «Народ свободы». Таким образом, блок бывшего премьера С.Берлускони, обеспечившего потерю парламентского большинства, технически необходимого для функционирования правительства, и блок действующего до последнего времени премьера М.Монти стали ключевыми соперниками на досрочных выборах. Данные политические события происходили на фоне неблагоприятной экономической обстановки, определившей основную повестку дня.

### Abstract

The distribution of votes between parties and party preferences formation are influenced in Italy by fundamental cultural factors based on north-south geographical polarization, which in its turn determines the subsequent economic and social withdrawal. Historically, cultural and socio-economic structure of the South Italy and the North Italy were significantly different: the northern territories are considered to be more developed, more economically and socially advantaged, more urbanized.

Italian political scientist Robert Leonardi<sup>1</sup> draws attention to the fact that the southern and the northern areas are fundamentally different in the number and the quality of social interactions, the quality of institutions that determine the amount of the transaction costs.

Thus, the modern culture of the Northern Italy is largely determined by fundamental shifts in cities profiliation in the 11-12 centuries. Successful Maritime city-states (Genoa, Pisa and Venice) influenced democratic transit in the northern regions and forced high institutional performance. It led to economic transformation provoked by the need to increase trade with neighboring countries. This public inquiry, according Robert Leonardi, was primarily dictated by economic rationality. It is assumed that a free man focused on maximizing his own income is more effective than a vassal.

For the South Italy are still very typical patron-client relations, dominance of informal practices over formal rules and, as a consequence, low level of formal institutions performance.

---

<sup>1</sup> Making Democracy Work: Civic Traditions in Modern Italy. By Robert D. Putnam, with Robert Leonardi and Raffaella Y. Nanetti. Princeton University Press, 1993.

The southern area is also characterized by a renewed commitment to family values, nepotism, cronyism.

However, the existing central split is overlapped by conjecture market factors that determine party preferences formation to a greater or lesser extent in each election period.

First, in 2013 the localized voting for the left-wing forces presented by one of the leading parties Democratic Party confirmed the relevance of existence of the so-called 'red zone'.

Second, one of the key factors of 2013 parliamentary elections was the issue voting, which is typical for most European countries during the ongoing economic crisis. The main issue voting topic was pro and contra joint EU economic policy and in this respect the northern territories proved to demonstrate the highest turnout. The following econometric analysis showed that the key beneficiary from high turnout became Mario Monti and his coalition.

The Italian party system is characterized by average level of nationalization due to existence of one large and several small regional parties. Three largest parties which are The Democratic Party, The People of Freedom and The North League almost fully reproduce the electorate from one elections to another. But at the same time we have 40-by-night parties to participate in the elections -2013, that indicates high mobility and high potential for mobilization of the party system. It is evidenced by effective number of parties index of Molinar and index of party nationalization.

## **Институциональный дизайн и политическая культура**

### **Политическая система**

В парламентской республике Италии парламент избирается по пропорциональной системе по партийным спискам с серией избирательных порогов, которые введены для стимулирования создания межпартийных коалиций. Палата депутатов включает 630 депутатов. Ключевую роль в политическом процессе играют межпарламентские договорённости и коалиции, сила которых определяется числом включенных в нее сторонников. Традиционно в Италии существует 2 крупные политические коалиции, разделенные по принципу левой и правой секторальной принадлежности.

### **Избирательная система**

В выборах в верхнюю палату парламента, избираемую на 6 лет, участвуют 20 избирательных округов, для выборов в Палату депутатов, избираемую на 5 лет, – 26 округов. В Палате депутатов 3/4 мест заполняются по мажоритарной системе, остальные – по пропорциональной системе в соответствии с числом голосов, поданных за общенациональные партийные списки, с учётом порога доступа в 4%. Для рабочего большинства в нижней палате парламента победившая партия или коалиция, получившая меньше необходимых 340 кресел, получает премиальные места для достижения этого числа.

### **Политический режим**

Таблица №1. Индекс Freedom House 2008 - 2012 гг.<sup>2</sup>:

Год	Статус	Рейтинг свободы	Гражданские свободы	Политические права	Свобода СМИ	Правовая среда	Политическая среда	Экономическая среда
-----	--------	-----------------	---------------------	--------------------	-------------	----------------	--------------------	---------------------

<sup>2</sup> <http://www.freedomhouse.org/country/italy>;

2012	Free	1.0	1.0	1.0	33	12	12	9
2011	Free	1.5	2.0	1.0	34	11	13	10
2010	Free	1.5	2.0	1.0	33	11	12	10
2009	Free	1.5	2.0	1.0	32	11	11	10
2008	Free	1.0	1.0	1.0	29	10	10	9

В соответствии с индексом FH Италия является свободной страной. Эксперты FH обращают внимание на глубину экономического кризиса в Италии, который является причиной массовых протестных выступлений, сопровождающихся спорадическим применением силы митингующих по отношению друг к другу. Также эксперты обращают внимание на то, что рейтинг свободы слова (свободы СМИ) за последний год был повышен с оценки 2.0 до оценки 1.0 вследствие снижения гос. присутствия и гос. финансирования итальянских медиа после ухода С.Берлускони с поста премьер-министра.

Таблица №2. Индекс Polity IV<sup>3</sup>.

Год	Показатель фрагментации суверенитета	Показатель институциональности демократии	Показатель институциональности автократии	Индекс Polity	Индекс Polity с модификацией значения для периода в неопределенности режима	Число лет существования режима
2012	0	10	0	10	10	63
2011	0	10	0	10	10	62
2010	0	10	0	10	10	61
2009	0	10	0	10	10	60
2008	0	10	0	10	10	59

Год	Регулирование процесса	Состязательность процесса	Открытость каналов формирования	Система ограничений,	Регулирование участия	Институционализированность
-----	------------------------	---------------------------	---------------------------------	----------------------	-----------------------	----------------------------

3 Методология: [http://www.hse.ru/jesda/mathbase/databases/db\\_12](http://www.hse.ru/jesda/mathbase/databases/db_12);

	формирова ния органов исполните льной власти	формирова ния органов исполните льной власти	ия органов исполнител ьной власти	наложенн ых на органы исполнит ельной власти		ь конкурентного политического участия
2012	3	3	4	7	5	5
2011	3	3	4	7	5	5
2010	3	3	4	7	5	5
2009	3	3	4	7	5	5
2008	3	3	4	7	5	5

Италия, безусловно, является демократической страной. Некоторые колебания индексов свободы слова и свободы СМИ свидетельствуют о периодическом повышенном участии государства в этих сферах, однако не свидетельствует о систематическом попрании гражданских прав и свобод.

Таблица №3. Индекс Transparency International 2008-2012 гг.<sup>4</sup>

Год	Место	Балл
2012	72	42
2011	69	3.9
2010	67	3.9
2009	63	4.3
2008	55	4.8

Однако из за серьезной проблемы с коррупцией Италия находится в нижних строчках рейтинга Transparency International среди стран ЕС. По данному показателю среди европейских стран Италия опережает только Грецию и Болгарию.

#### **Политическая (гражданская) культура**

По данным исследования World Values Survey (2005) по типу гражданской культуры Италия относится к активной культуре участия гражданского типа.

- интерес граждан к политике – очень высокий (70,0%),
- активность политического участия – очень высокая (86,1%),
- уровень доверия властям – низкий (33,0%).

Таблица №4. Национальные опросы I.Stat<sup>5</sup>:

Frequency of political participation		
Year		2010
Gender	Age class	
males	60-64	55,8

4 <http://cpi.transparency.org/cpi2012/results/>;

5 <http://dati.istat.it/>;

	55-59		55,4
	65-74		53,9
	45-54		48,9
total	60-64		48,4
	55-59		47,2
	65-74		44

Наиболее активное участие в политической жизни склонны принимать мужчины в возрасте около 50 лет, причем именно мужское население в большей степени склонно к участию в политических акциях, чем женское в любом возрасте.

Тем не менее, говоря об общем тренде, важно обратить внимание на высокую готовность итальянцев участвовать в массовых акциях и политических действиях.

## Структурные характеристики социума и электорального процесса

### Демографические и культурные факторы электорального процесса

Наиболее населенные территории сосредоточены на северо-востоке и северо-западе страны 3 131 360 и 1 460 233 соответственно. Наиболее населенными регионами являются Ломбардия (1 353 984) и Пьемонт (892 955). Ломбардия сосредотачивает на своей территории 1/6 всего населения Италии, что определяет высокую электоральную значимость поддержки данной территории.

Рисунок №1 Распределение населения по территории страны<sup>6</sup>

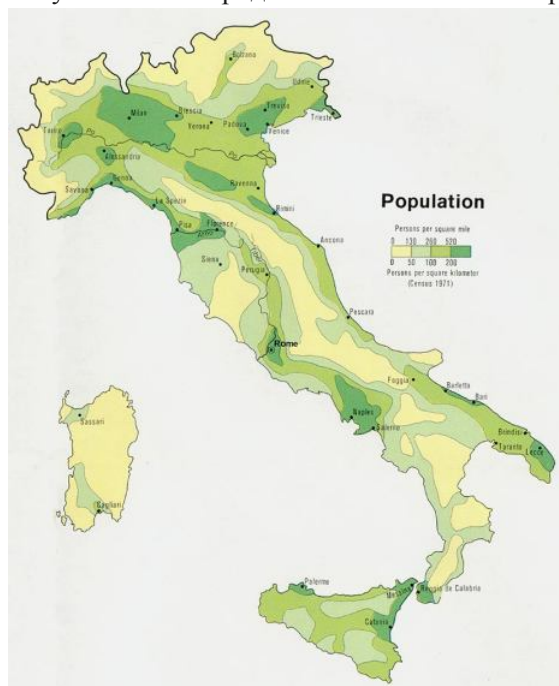
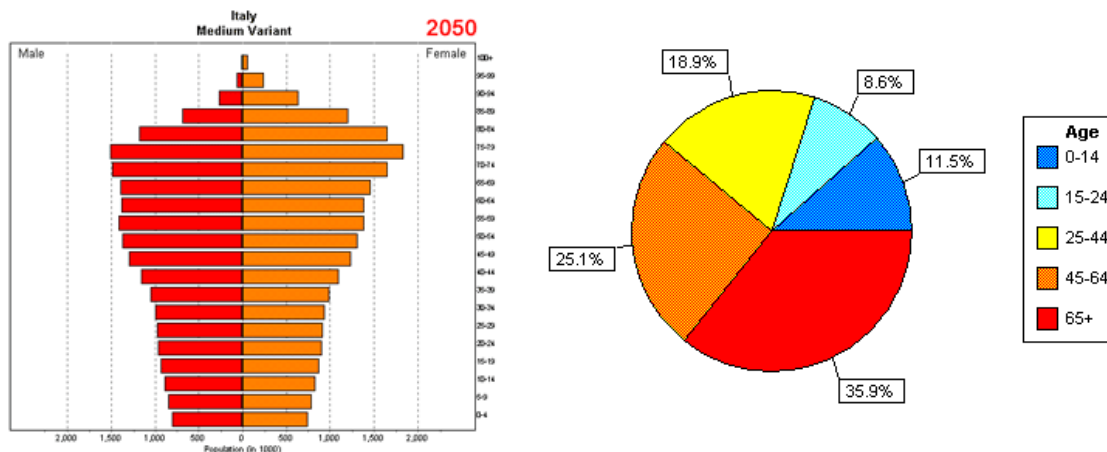


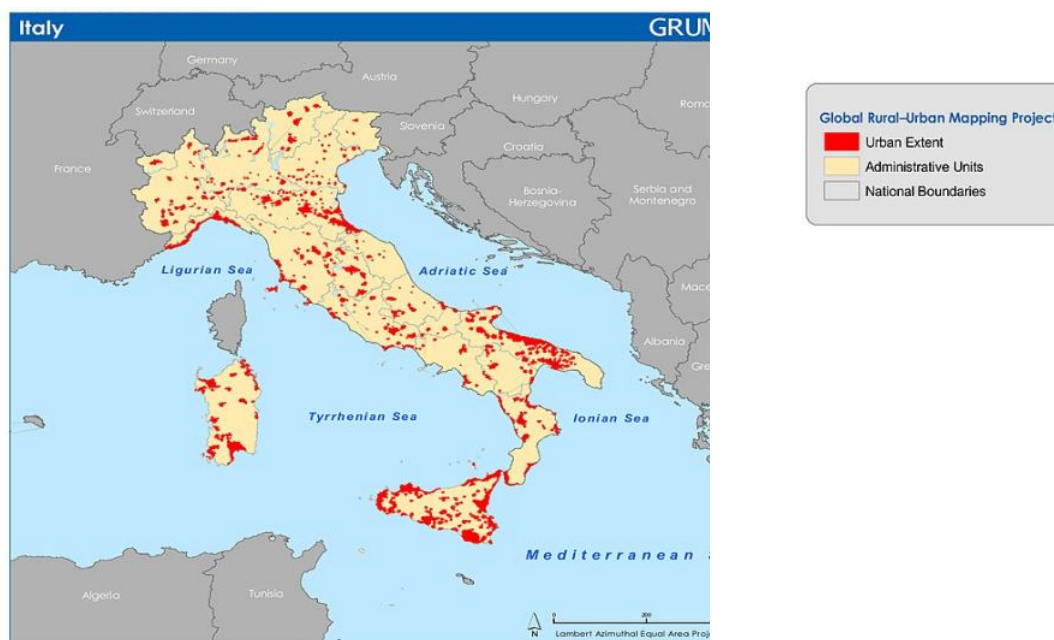
Рисунок №2. Структура населения и прогноз 1950-2050 гг.<sup>7</sup>

<sup>6</sup> <http://www.lib.utexas.edu/>;



Доля мужского населения и женско приблизительно одинаковая: 29,615,920 – мужчины и 30,934,928 – женщины<sup>8</sup>. Однако по возрастной характеристике преобладает население старшего возраста от 45+.

Рисунок №3. Географическое распределение городского и сельского населения.



В Италии преобладает городское население над сельским (около 68,4% на 2010 г.<sup>9</sup> с динамикой ежегодно прироста + 0.5 п.п.<sup>10</sup>), причем территориально сельские поселения

7

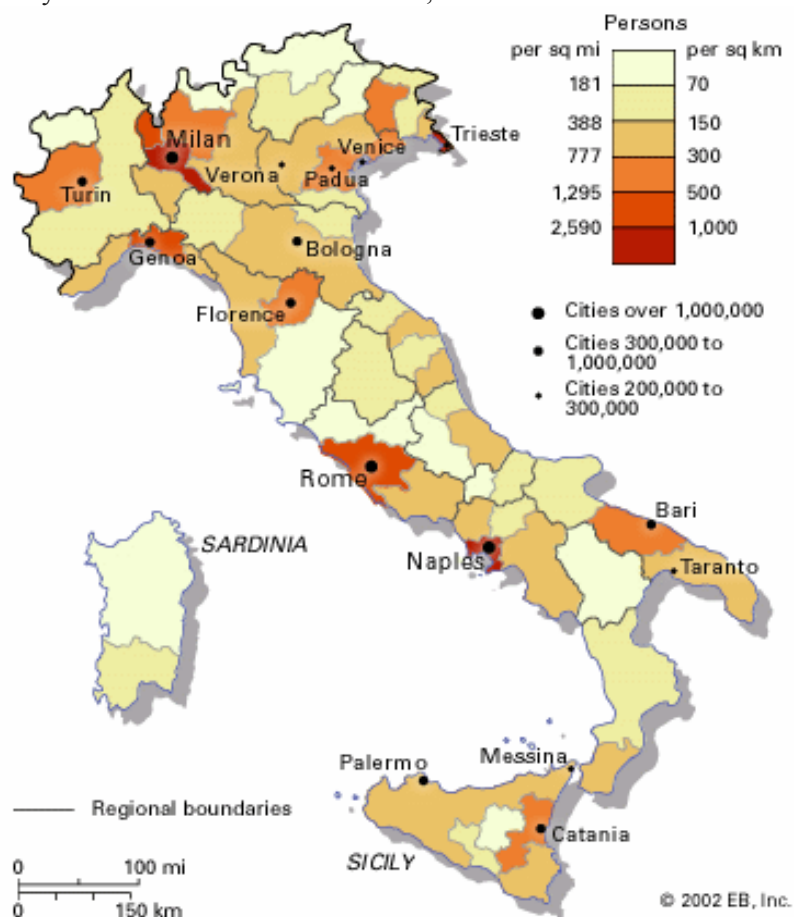
[http://webarchive.iiasa.ac.at/collections/IIASA\\_Research/Research/ERD/DB/data/hum/dem/dem\\_13.htm](http://webarchive.iiasa.ac.at/collections/IIASA_Research/Research/ERD/DB/data/hum/dem/dem_13.htm);

8 [http://www.geohive.com/earth/pop\\_gender.aspx](http://www.geohive.com/earth/pop_gender.aspx);

9 <http://www.tradingeconomics.com/italy/urban-population-percent-of-total-wb-data.html>;

распределены равномерно по всей стране с несколько более высокой концентрацией на юге страны (это связано с особенностями развития южных территорий в отличие от северных), что позволяет сделать вывод на основе визуального анализа карты об отсутствии географической поляризации по линии город-село.

Рисунок №4. Плотность населения, 2002 г.<sup>11</sup>



Наиболее плотно населенные города в Италии: Рим - 2,761,477 (Лацио), Милан - 1,324,110 (Ломбардия), Неаполь - 959,574 (Компания), Турин - 907,563 (Пьемонт), Палермо - 655,875 (Сицилия). Как уже было отмечено выше, наибольшая плотность населения наблюдается на северных территориях, соответственно, большая часть крупных городов сосредоточена на севере.

Рисунок №5. Этнический состав населения<sup>12</sup>.

10 <http://www.indexmundi.com/italy/urbanization.html>;

11 <http://kids.britannica.com/eb/art-65645/Population-density-of-Italy>;

12 <http://www.usu.edu/markdamen/ClasDram/chapters/121romhist.htm>;



Большая часть итальянцев, в соответствии с данными переписи населения, считает себя итальянцами – около 95%. Таким образом, можно говорить о моноэтничности населения. Этнокультурный раскол не является выраженным. Тем не менее, стоит учитывать наличие субэтнических групп, которые представлены на Рисунке №5, а именно: сицилийцев, сардинцев, тосканцев, калабрийцев, лигурийцев и др., которые, однако, не продемонстрировали специфического голосования, позволяющего говорить о важности этнического фактора при формировании электоральных предпочтений.

Таблица №5. Социально-экономические факторы электорального процесса

	2008	2009	2010	2011	2012
ВВП на душу населения, current US\$13	31,300	29,900	30,500	30,900	30,100
Уровень	6,8	7,8	8,4	8,4	10,6

13 <http://www.indexmundi.com/g/g.aspx?c=it&v=67;>



безработицы, % <sup>14</sup>					
Уровень инфляции, % <sup>15</sup>	3,4	0,8	1,4	2,9	3,04
Уровень безработицы, % от общего числа рабочей силы <sup>16</sup>	7,808	9,500	9,802	9,675	9,929

Важным представляется обратить внимание на то, что в Италии показатели ВВП на душу населения снизились с момента запуска единой европейской валюты, что свидетельствует о низкой адаптивности финансовой и экономической системы страны и низком качестве управления, не являющегося адекватным текущим финансовым условиям.

Рисунок №6. ВВП на душу населения, current US\$

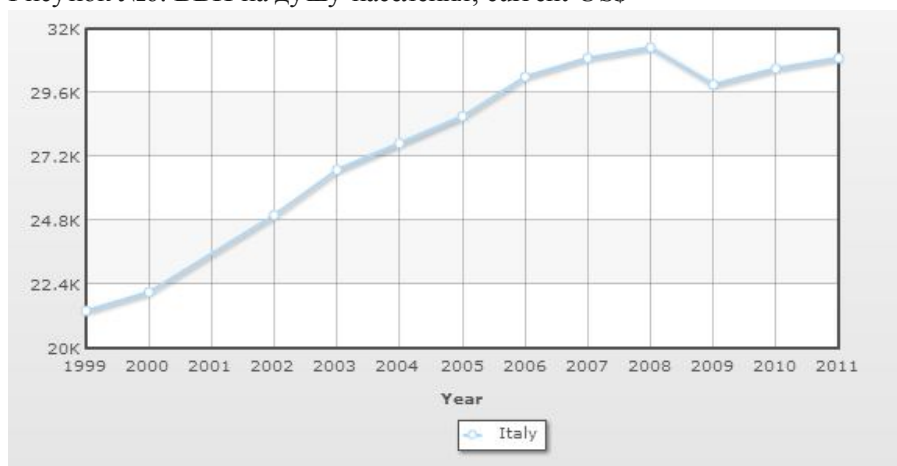


Рисунок №7. Уровень безработицы, %

<sup>14</sup> <http://www.indexmundi.com/g/g.aspx?c=it&v=74>;

<sup>15</sup> Там же;

<sup>16</sup> <http://www.imf.org>;

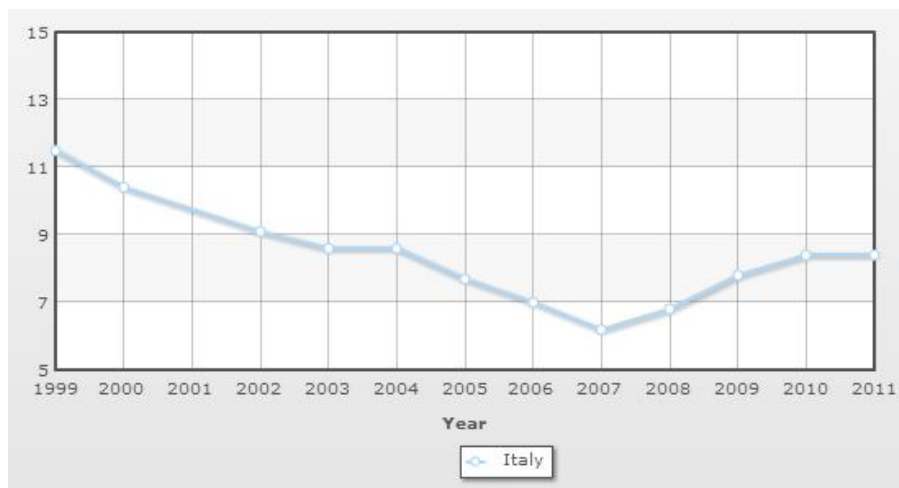


Рисунок №8. Уровень инфляции, %

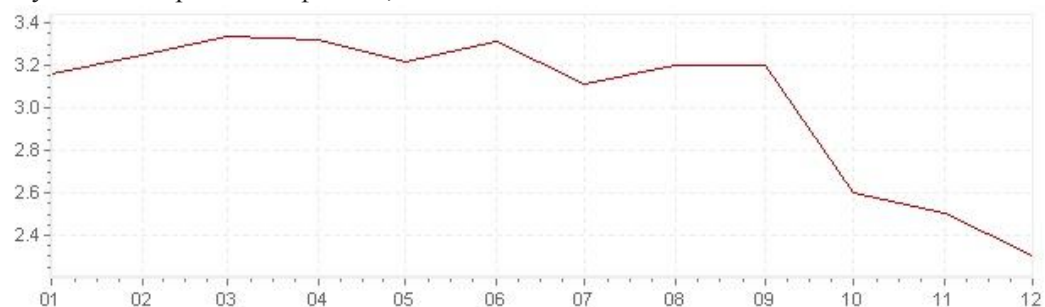
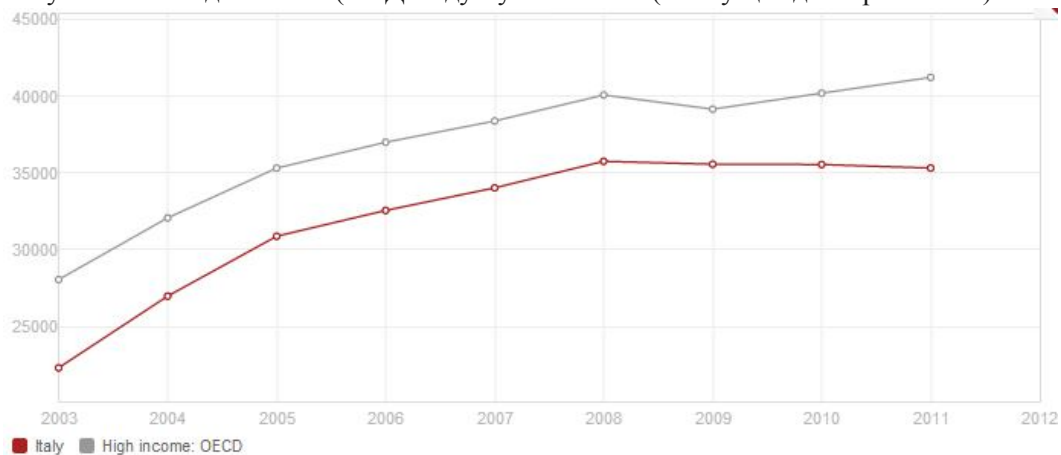
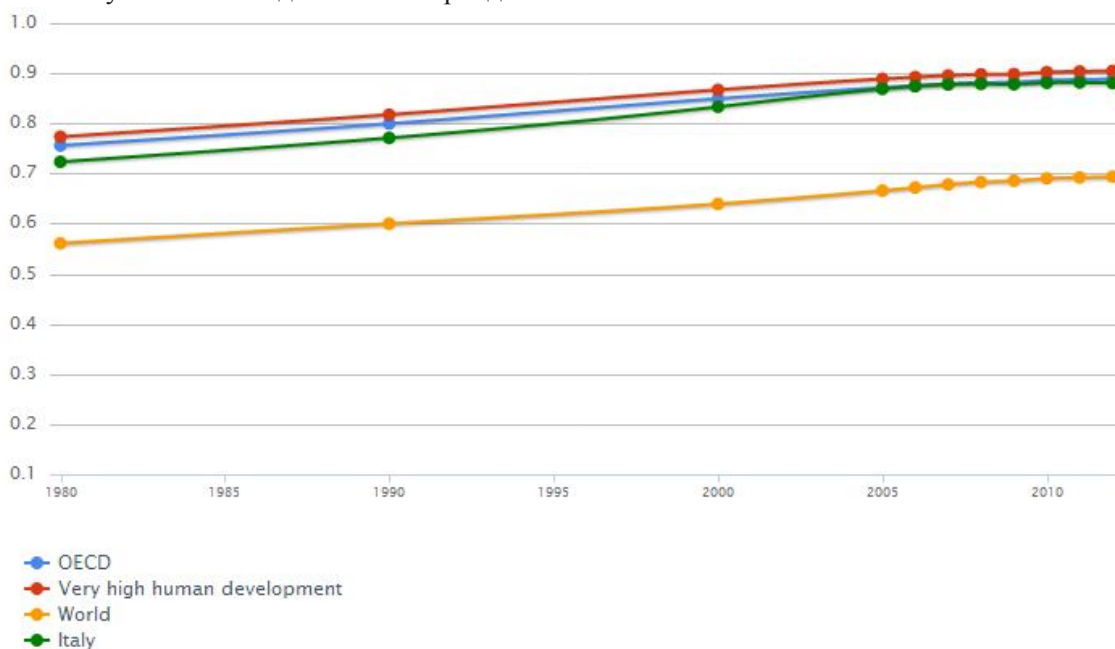


Рисунок №9. Индекс GINI (ВНД на душу населения (в текущих долларах США))



В рейтинге стран по уровню человеческого развития (HDI) Италия занимает 25 место. Ее опережают Лихтенштейн, Испания, Словения, за ней следуют – Люксембург, Великобритания, Чехия. Индексы: Индекс человеческого развития – 0,881 (высокий), Индекс здоровья – 0,977 (высокий), Индекс образования – 0,852 (высокий). Индекс уровня дохода – 0,822 (высокий). Также важно обратить внимание на то, что индексы находятся на высокой отметке стабильно, более 20 лет подряд, что свидетельствует о высоком уровне институционализации механизмов, обеспечивающих стабильно высокий уровень поддержки и развития человеческого потенциала.

Рисунок №10. Индексы HDI. Тренд: 1980- н.в.<sup>17</sup>



Индекс счастья - субъективное благополучие (SWB)<sup>18</sup>. По данному показателю Италия получает 46,4 баллов и занимает 51 место из 151 стран в рейтинге. По уровню индивидуального восприятия благополучия Италия находится на 38 из 151 и получает 6,4 баллов (средне-высокий), продолжительность жизни - 81,9 баллов и 4 из 151 места (высокий); уровень экологии – 4,5 и 116 место из 151 (низкий), что, тем не менее, является показателем определенного высокого уровня промышленного развития; похожие низкие показатели зафиксированы у США, Великобритании.

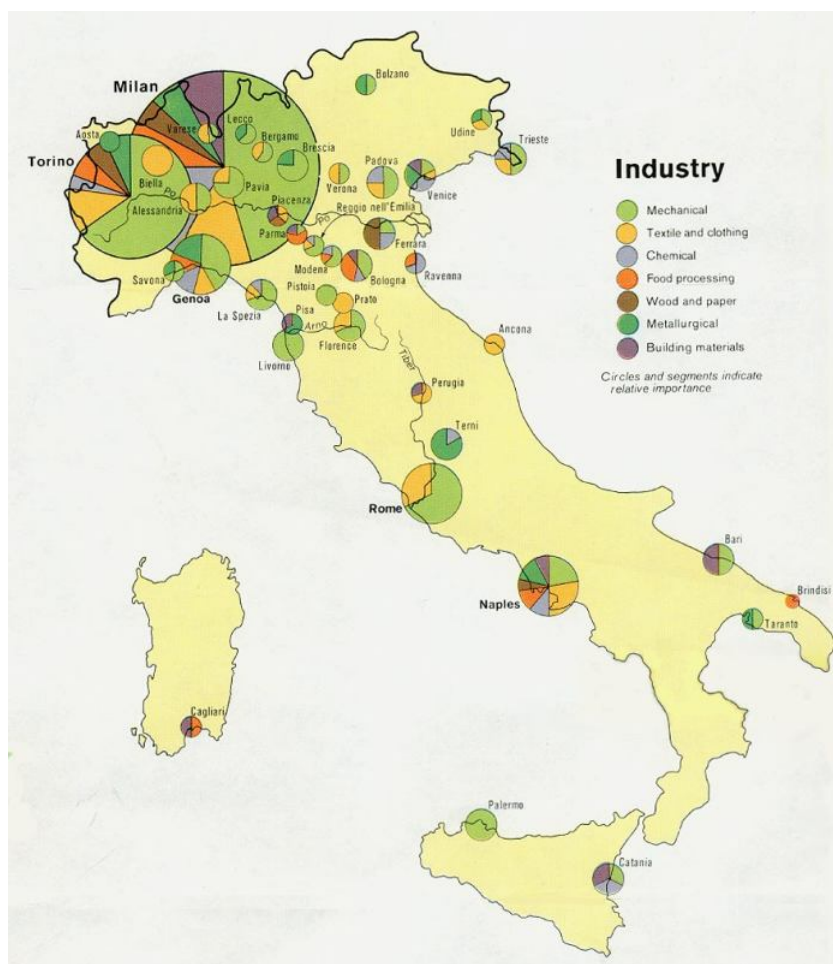
На наш взгляд, Италия является достаточно типичной европейской страной с высоким уровнем развития человеческого капитала, однако достаточно низким (при наличии объективно хороших условий) индивидуальным уровнем ощущения собственного благополучия. Данный тренд может свидетельствовать о постоянно растущем запросе европейского общества на улучшение условий существования, что также дополнительно стимулируется высокой склонностью итальянцев к участию в различных общественных выступлениях и массовых акциях, как отмечено выше.

Рисунок №11. Промышленные зоны Италии<sup>19</sup>

17 <http://hdrstats.undp.org/en/countries/profiles/ITA.html>;

18 <http://www.happyplanetindex.org/countries/italy/>;

19 <http://www.lib.utexas.edu>;



Промышленные районы преимущественно сосредоточены в северной, также наиболее плотно населенной части Италии, что позволяет нам сделать предположение относительно наличия размежевания территории по линии развитые регионы – развивающиеся с/х регионы. Статистические данные также подтверждают наличие этой закономерности: на севере (точнее северо-западе) сосредоточены промышленные предприятия, занятые в сфере услуг - 1 307 105, в то время как на юге - 866 650 предприятий, то есть, практически в 1,5 раза меньше<sup>20</sup>.

В целом, социальные расколы Италии не являются выраженными, однако при анализе формирования электоральных предпочтений важными могут оказаться расколы между северными и южными территориями, то есть, между высоко урбанизированными и низко урбанизированными территориями, между северными промышленными и южными непромышленными зонами, что определяет экономическое размежевание. Так, ВРП Севера в 2011 г. составил 780 892,1 миллионов евро, в то время как юга - 220 049,5, то есть, в 2,5 раза ниже<sup>21</sup>. С учетом сложившейся неблагоприятной экономической конъюнктуры территориальная профилизация, определяющая потенциальный доход региона, может сыграть существенную роль при формировании электоральных предпочтений.

20 <http://dati.istat.it/?lang=en>;

21 <http://dati.istat.it/?lang=en>

## Общеполитическая структура и динамика

### Политический итог выборов

По итогам досрочных парламентских выборов левоцентристские силы П.Л.Берсани набрали 29,54% голосов, правоцентристская коалиция экс-премьера С.Берлускони - 29,18% голосов. Однако действующая компенсаторная электоральная система обеспечила дополнительные места в парламенте блоку-победителю и, таким образом, сторонники П.Л.Берсани получили в нижней палате абсолютное большинство мест - 340 из 630. Результаты партий в отдельности распределили места следующим образом: «Демократическая партия» блок П.Л.Берсани получила 25,41% голосов, «Народ свободы» С.Берлускони – 21,56% голосов, популистское объединение «Движение пяти звезд» заняло третье место и аккумулировало поддержку в 25,55% голосов избирателей, центристский «Гражданский выбор за Марио Монти» получил поддержку в 8,30% голосов и региональная партия «Лига Севера» получила 4,08%.

### География власти

По итогам консультаций партий-победителей «Демократической партии» и «Народа свободы» в апреле новым премьер-министром стал лидер левоцентристской «Демократической партии» Энрико Летта, который имеет биографическую связь с Тосканой – рождение, обучение в университете – и Ломбардией – преподавание в Университете Карло Каттанео. Соответственно, Тоскана продемонстрировала наиболее высокую поддержку его партии в 37,46%, и Ломбардия оказала среднюю поддержку в 25,60%. Другой лидер «Демократической партии» - Пьер Луиджи Берсани – связан с регионом Эмилия-Романья, где получает повышенную поддержку партии в 37,04% голосов. Правоцентристы – «Народ свободы» – во главе с Сильвио Берлускони, который также биографически связан с регионом Ломбардия, не получили повышенную поддержку на малой родине своего лидера. Ломбардия продемонстрировала средний для партии результат в 20,80%. Очевидно, С.Берлускони в большей степени ассоциируется у избирателей с национальной политикой и имеет слабую ассоциативную связь с регионом своего происхождения из-за достаточно продолжительного пребывания у власти. Один из ближайших соратников бывшего премьера Сильвио Берлускони Анжелино Альфано имеет тесную биографическую связь с Сицилией, которая демонстрирует повышенную поддержку партии в 26,5% голосов. Лидер популистов – партии «Движение пяти звезд» – Бeppe Грилло имеет биографические связи с регионом Лигурия и, в том числе за счет этого фактора, получает в нем повышенную поддержку избирателей - 32,10%.

### Электоральная активность и ее динамика

Таблица №6. Динамика явки<sup>22</sup>

2001	2006	2008	2013
81,44%	83,62%	80,54%	75,19%

Динамика явки избирателей на парламентские выборы негативная, при этом численность зарегистрированных для участия в голосовании избирателей увеличивается<sup>23</sup>,

22 <http://www.idea.int/vt/countryview.cfm?CountryCode=IT>

23 <http://www.idea.int/vt/countryview.cfm?CountryCode=IT>;

что говорит о необходимости искать причины снижения явки в субъективных факторах. Тем не менее, явка остается достаточно высокой – 75%. Часть экспертов связывает снижение явки с негативными климатическими условиями в дни голосования<sup>24</sup>, часть экспертов связывает падение явки с протестным поведением<sup>25</sup> как следствие депрессирующей экономической ситуации.

### Общенациональные итоги голосования

Таблица №7. Общенациональные итоги голосования

Коалиция	Партия	Число голосов в поддержку, % в 2013 г. (в 2008г.; разность)	Число голосов в поддержку, абс. в 2013 г. (в 2008 г.; разность)	Число мест в парламенте в 2012 г. (в 2008 г.; разность)
Пьер Берсани: Италия. Общее благо	Демократическая партия	8 644 523 (12 095 306; - 3 450 783)	27,43 (33,17; -5,74)	292 (211; +81)
	Левые Экология Свобода	1 089 409 (-;-)	3,20 (-;-)	37 (-;-)
	Демократический центр	167 072	0,49	6
	Южнотирольская народная партия	146 804	0,43	5
	Всего	10 047 603	29,54	340
Сильвио Берлускони: Правоцентристская коалиция	Народ свободы	7 332 972 (13 629 464; - 6 296 492)	21,56 (37,38; -15,87)	97 (272; - 175)
	Северная Лига	1 390 014 (3 024 543; -1 634 529)	4,08 (8,29; - 4,21)	18 (60; - 42)
	Братья Италии - Национальный правый центр	665 830	1,95	9
	Правые	219 769	0,64	-
	Великий Юг–Движение автономий	148 552 (410 499; -	0,43 (1,12; - 0,69)	0 (8;-8)

24 <http://www.dw.de/italian-voter-turnout-slightly-down-on-first-day-of-election/a-16625273>;

25 <http://www.ft.com/intl/cms/s/0/9b4556f6-7e88-11e2-9080-00144feabdc0.html#axzz2Rh5wJmCe>;

		261 947)		
	Итальянские умеренные в революции	81 984	0,24	-
	Партия пенсионеров	54 854	0,16	-
	Народное согласие	25 632	0,07	-
	Независимые за справедливую Италию	3 243	0,00	-
	Всего	9 922 850 (17 064 506; -7 141 656)	29,18 (46,80; -16,6)	124 (340; -216)
	Беппе Грилло: Движение пяти звёзд	8 689 458	25,55	108
Марио Монти:	Гражданский выбор	2 824 065	8,30	37
С Монти за Италию	Союз Центра ( в 2008 г. был в коалиции Касини)	608 210 (1 866 356; - 1 258 146 )	1,78 (5,69; -3,91)	8 (3; +5)
	Будущее и Свобода	159 332	0,46	0
	Всего	3 591 607	10,56	45
	Антонино Ингройа: Гражданская революция	765 188	2,25	0
	Ассоциация - Остановить упадок	380 756	1,11	0
	Рабочая коммунистическая партия	89 995	0,26	0
	Новая сила	89 811	0,26	0
	Амнистия, Справедливость, Свобода	64 709	0,19	0
	Либертарианцы	48 317	0,14	0
	Каса-Паунд	47 692	0,14	0
	Трёхцветное пламя	44 744	0,13	0
	Я люблю Италию	42 524	0,12	0

	Венецианские независимые	33 274	0,09	0
	Либералы за Италию	28 027	0,08	0
	Сардинская партия действия	18 585	0,05	0
	Лига Венецианская республика	15 838	0,04	0
	Голос протеста	12 746	0,03	0
	Венецианское государство	11 378	0,03	0
	Итальянские реформисты	8 223	0,02	0
	Независимые Сардинии	7 598	0,02	0
	Итальянская республиканская партия	7 143	0,02	0
	MERIS	5 901	0,01	0
	Партия коммунистическая альтернатива	5 159	0,01	0
	Итальянская пиратская партия	4 557	0,01	0
	Movimento Progetto Italia	3,967	0.01	0
	Rifondazione Missina Italiana	3 178	0,00	0
	Народный союз	2 992	0,00	0
	Progetto Nazionale	2 865	0,00	0
	Движение PPA	1 526	0,00	0
	Unione Popolare	1 515	0,00	0
	Tutti Insieme per L'Italia	1 452	0,00	0
	Staminali D'Italia	585	0,00	0
	Democrazia Atea	556	0	0



## Политический плюрализм и структура партийной системы

Таблица №8. Эффективное число кандидатов<sup>26</sup>

	2006	2008	2013
Лааксо и Таагеперы	5,49	3,79	7,50
Молинар	1,46	3,21	4,87

Индексы эффективного числа партий растут, что, скорее, свидетельствует не о росте эффективного числа политических сил, а о продолжающейся атомизации партийной системы, которая является следствием неэффективности существующих партий. Резкий рост числа политических партий (большинство из которых не являются эффективными) является также следствием ярко выраженного запроса общества на обновление политической системы, которая не справляется с кризисом, в частности, и не удовлетворяет потребности избирателей, в целом. В дальнейшем, при сохранении экономического кризиса, который провоцирует кризис политический, возможно последующее дробление поддержки крупных партий и перераспределение ее в сторону новообразованных. В соответствии с классификацией, предложенной Дж. Сартори, партийную систему Италию можно отнести к системе поляризованного плюрализма.

### Территориальные размежевания и факторный анализ электоральной географии

#### География первых мест

Партия-победитель – «Демократическая партия» заняла первые места по количеству отданных за нее голосов в регионах (в порядке убывания): Эмилия-Романья, Лацио, Ломбардия, Марке, Пьемонт, Тоскана, Умбрия. То есть, в 7 регионах из 20 голосовавших. Однако большее число первых мест получила партия «Движение пяти звезд», которая пришла первой в Базиликате, Абруццо, Фриули-Венеции-Джулии, Лигурии, Молизе, Сардинии, Сицилии, Трентино-Альто-Адидже/Южном Тироле, Венеции. То есть, в 9 регионах. Народ свободы, однако, получил наивысшую среди других конкурентов поддержку только в двух регионах – Кампании и Апулии. При этом, учитывая, что наиболее крупными населенными регионами являются (в порядке убывания): Ломбардия, Кампания, Лацио, Сицилия, Венеция, можно говорить, что с небольшим перевесом наиболее крупные территории поддержали «Демократическую партию», однако за счет численности средне-крупных и средних территорий «Движению пяти звезд» удалось привлечь наибольшее число избирателей.

#### Территориальная поляризация электорального пространства

Одна из партий-победителей «Народ свободы» С.Берлускони имеет наиболее близкий по географическим характеристикам электорат с точки зрения значимости корреляции результатов в процентах от явки с партиями «Союз Центра» (Спирмен ,661), «Будущее и Свобода» (Спирмен ,673), которые входят в одну коалицию «Марио Монти: С Монти за Италию». Примечательно, что еще одна партия – «Гражданский выбор», также входящая в данную коалицию, имеет, наоборот, отличающийся по географической

---

26 Расчеты произведены автором.

локализации электорат от «Народа свободы» (Спирмен -,568). Именно она из всех коалиционных партий является в полной мере идеологическим оппонентом «Народа свободы». Также в силу того, что «Народ свободы» – левая партия, она имеет достаточно близкий электорат с левой партией «Антонино Ингроиа: Гражданская революция» (Спирмен ,602).

Важно заметить, что еще 2 партии, получившие наибольшую поддержку – «Демократическая партия» и «Движение пяти звёзд» – не имеют ни значимых положительных, ни значимых отрицательных корреляций с результатами других партий, что может свидетельствовать о том, что, во-первых, они, набрав данную поддержку, полностью исчерпали свои электоральные базы и не имеют дополнительных электоральных ресурсов для увеличения поддержки. С другой стороны, отсутствие отрицательной корреляции может свидетельствовать о том, что у этих партий нет явных политических оппонентов.

Что же касается менее крупных партий, наиболее похожий электорат фиксируется у политических партий: «Левые Экология Свобода» и «Демократический центр». Индекс корреляции электоральной поддержки за 2013 г. равен Спирмен ,667. «Левые Экология Свобода» имеют сильно отличающуюся электоральную базу от партии «Северная лига» – Спирмен - ,810 – что является достаточно закономерным результатом, так как партии входят в различные коалиции и представляют интересы практически полярного типа избирателей (учитывая, что для партийной системы Италии характерно множество партий с небольшим числом эффективных из них).

В данном случае «Северная лига» представляет интересы северных территорий – голосование проходит только на них; «Левые Экология Свобода» аккумулирует поддержку преимущественно южных регионов. Партия «Демократический центр» имеет высокую поддержку на тех же типах территорий, что и «Союз Центра» (Спирмен ,870) и «Будущее и Свобода» (Спирмен ,892), то есть, южных и юго-восточных.

#### География голосования

##### **Краткая характеристика актора. «Демократическая партия»<sup>27</sup>**

Левосторонняя политическая партия. С 2009 г. лидером партии является Пьер Луиджи Берсани. Партия образовалась фактически в 2007 г. вследствие своеобразного ребрендинга коалиции партии «Оливковая ветвь», существовавшей в 1995 - 2007 гг. В свою очередь «Оливковая ветвь» является одной из преемниц старой Итальянской компартии (ИКП), которая, прекратив свое существование, раскололась на более мелкие политические движения: «Итальянские коммунисты» («Comunisti Italiani»), «Унитарные коммунисты» («Comunisti Unitari»), «Партию коммунистического возрождения» («Partito della Rifondazione Comunista»), а также менее радикальные левые группы и блоки – «Левые демократы» («Democratici di Sinistra»), наиболее либеральную из всего левого фланга «Оливковую ветвь» («Movimento per l'Ulivo»), связанную с ней «Маргаритку» («Margherita») и «Италию ценностей» («L'Italia dei Valori») <sup>28</sup>. Идеология партии - социал-демократическая, социал-либеральная.

Демократическая партия является одной из ведущих партий, по итогам электорального периода 2013 г. завоевала 292 места в нижней палате парламента, в Сенате имеет 105 мест из 301, в Европарламент провела 22 из 78 членов в 2009 г <sup>29</sup>.

27 <http://www.partitodemocratico.it/>;

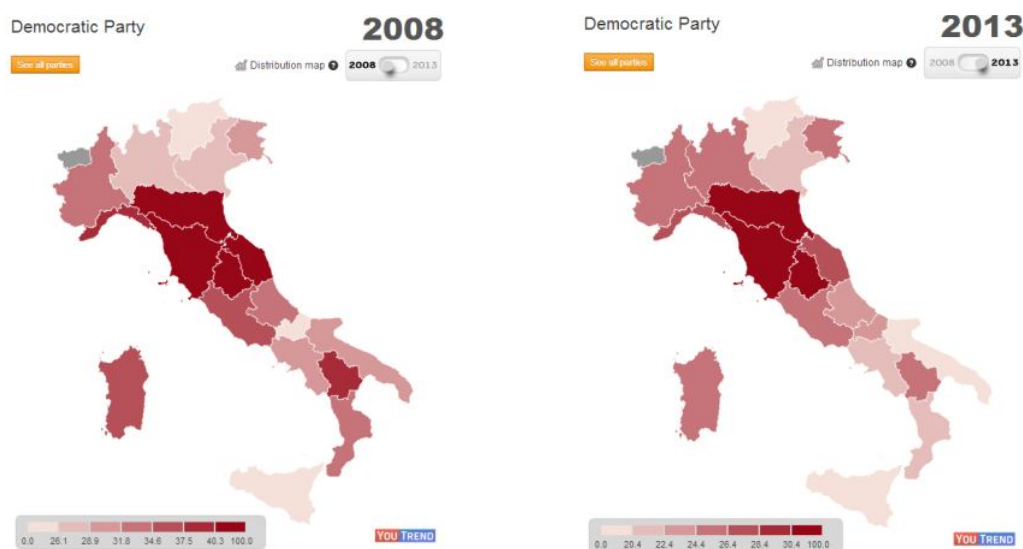
28 <http://magazines.russ.ru/vestnik/2004/11/kn9.html>;

29 <http://elezioni.interno.it/senato/scrutini/20130224/S000000000.htm>;

### Общая география голосования

Партия добилась наиболее высоких показателей в четырех регионах – Тоскане, Эмилии-Романьи, Умбрии, Лигурии (на рисунке ниже, прим. авт.). Поддержка в Эмилии-Романьи связана с биографическими особенностями лидера партии - Пьера Луиджи Берсани, который родился в данном регионе. Поддержка на других центральных территориях и на Севере Франции связана с тем, что партия является правопреемницей Компартии Италии, которая была сильна в этих регионах и части Северной Италии. К середине 70-х ПКИ являлась наиболее крупной и влиятельной компартией демократических стран, контролировала Болонью, Турин, Рим, Флоренцию. Именно в Италии сложилось понятие "красный пояс", куда в данном случае попали провинции Эмилия-Романья, Тоскана, Умбрия<sup>30</sup>, этим и объясняется столь выраженная центральная поддержка «Демократической партии» бывшими «красными» регионами.

Рисунок №12. Динамика электоральной поддержки «Демократической партии» за 2008-2013 гг.<sup>31</sup>

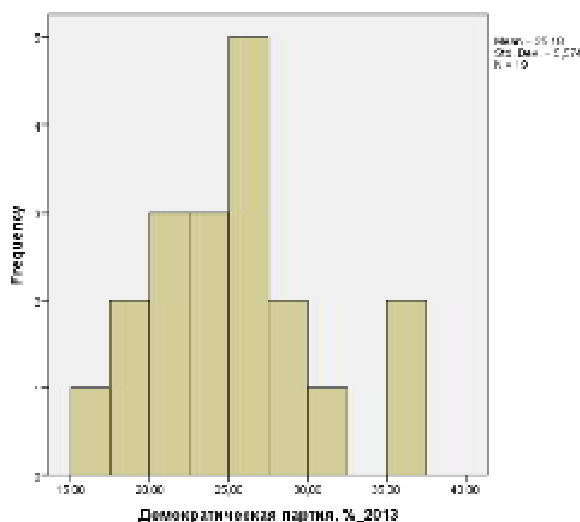


Голоса за партию по территории распределены неравномерно – ярко-выраженное центральное голосование при относительно слабой поддержке северных и южных территорий. Центральная поддержка определяется историческим наследием партии.

Рисунок №13. Характер территориального распределения голосов за «Демократическую партию» в 2013 г.

30 <http://www.conflictologist.narod.ru/pci.html>;

31 <http://www.guardian.co.uk/news/datablog/interactive/2013/feb/25/italian-elections-results-interactive-guide>;



При голосовании за данного актора распределение стремится к нормальному, но все же является ненормальным<sup>32</sup>. Для голосования характерна неоднородность, обусловленная наличием интервала справа, который обозначает повышенную поддержку партий в ряде регионов. Это те четыре региона, которые мы описали выше, для которых характерна повышенная поддержка «Демократической партии». Показатель относительной крутости кривой (Kurtosis) вариационного ряда по сравнению с нормальным распределением составляет 0,801. Показателем асимметрии (Skewness) = 0,907. Гистограмма имеет остроконечную вершину с незначительным смещением влево.

#### **Концентрация голосов**

Наибольшее число голосующих за данную партию сосредоточено в регионах Ломбардия – 16,97%, Лацио (9,82%), Кампания (7,55%). Очевидно, что Ломбардия, являясь наиболее крупным регионом, становится центральной территорией борьбы за голоса избирателей, так как исход всей кампании зависит от того, как она проголосует. Примечательно, что места победителей в 2013 г. распределились в той последовательности, в которой отдали свои предпочтения избиратели региона Ломбардия.

#### **Влияние социальных расколов**

Для голосования за данную партию характерен исторический раскол, определяющий повышенную поддержку партии как следствие исторически обусловленного высокого голосования за ее предшественника. Также за «Демократическую партию» в большей степени голосуют регионы, жители которых проявляют повышенную общественно-политическую активность (Спирмен ,584), низкую религиозную активность (Спирмен - ,734).

#### **Влияние географических факторов голосований**

Эффект «друзей и соседей» наблюдается отчасти при повышенном голосовании в регионе Эмилии-Романьи, что, как отмечено выше, связано с биографическими особенностями лидера партии - Пьера Луиджи Берсани, а также Романо Проди, премьер-министра Италии в 1996-1998 гг., с мая 2006-январь 2008г. Высокое голосование в Тоскане в значительной степени определяется происхождением еще одного лидера партии

---

32 Проведен тест Холмогорова-Смирнова;

- Джулиано Амато, дважды председателя Совета министров Италии, и Энрико Летта, который также учился в этом регионе.

Таким образом, биография практически всех партийных лидеров связана с теми регионами, в которых была зафиксирована повышенная поддержка партии.

### **Социально-географический портрет электората**

За данную партию голосует политически активное население, что объясняется, в том числе, и тем, что партия имеет общие корни с итальянским движением сопротивления и Коммунистической партией. Сторонники партии придерживаются идеи прогрессивного налогообложения и европеизма. Поддержка партии, во многом, локальная, так весь ее наиболее значимый электорат сосредотачивается на одной исторически сложившейся территории.

### **Краткая характеристика актора. Партия «Народ свободы».**

Правоцентристская политическая партия, лидером которой является С.Берлускони, премьер-министр Италии в 1994-1995 гг., в 2001-2006 гг., в 2008-2011 гг. Партия была образована в 2007 г., но официально начала свое существование в 2009 г. после партийного конгресса и вследствие слияния партий «Вперёд, Италия!» (крупнейшей правой партии Италии, также ранее возглавляемой С.Берлускони) и «Национального Альянса» (националистической партии в Италии, созданной в 1995 г. на основе неонацистского Итальянского социального движения). Партия является популистской, призывает к всеобщему обновлению через революцию.

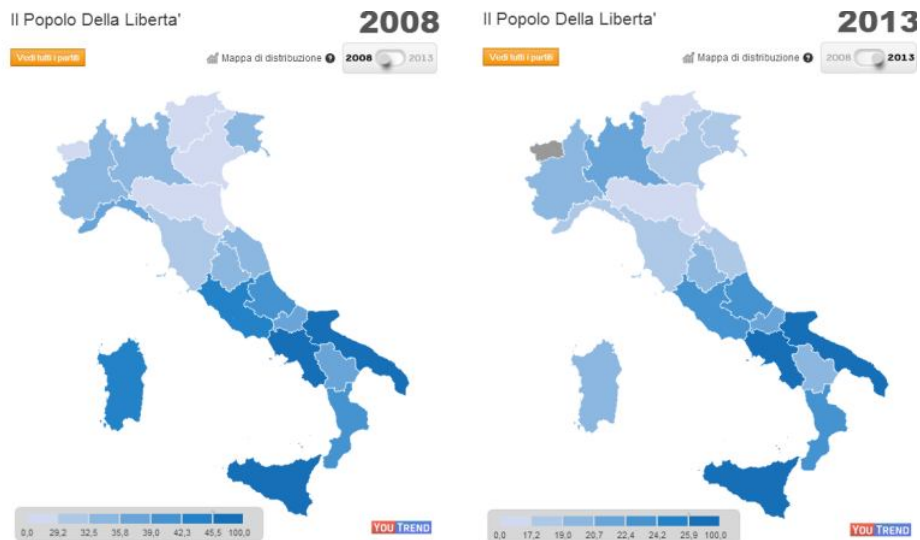
Идеология партии пытается совмещать сразу несколько течений, которые отражают интересы множества партий, входящих с ней в единую коалицию: националистов в лице «Национального альянса», либеральных популистов, христианских демократов, партий социалистической и либеральной направленности. Таким образом, «Народ свободы» является партией «хватать всех», предполагающей отсутствие четкой идеологии и структурированной программы.

### **Общая география голосования**

Рисунок №14. Динамика электоральной поддержки «Народа свободы» за 2008-2013 гг.<sup>33</sup>

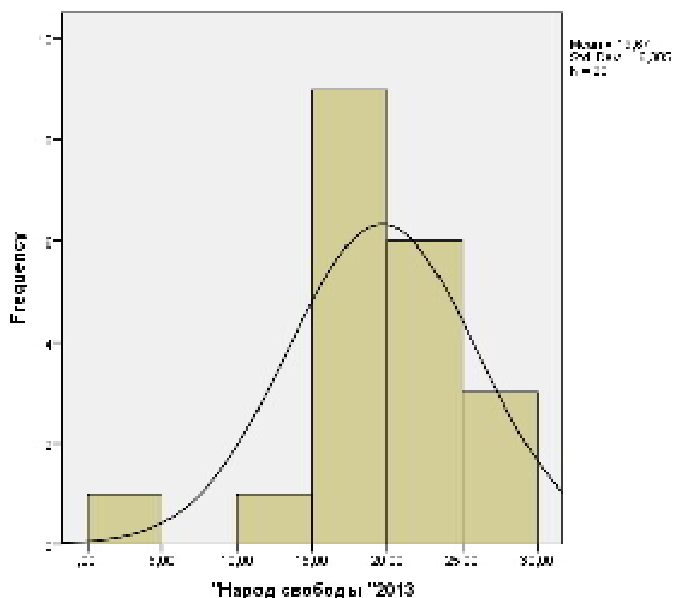
---

33 <http://www.guardian.co.uk/news/datablog/interactive/2013/feb/25/italian-elections-results-interactive-guide>;



Наиболее высокая поддержка данной партии наблюдается в регионах: Кампания (28,98%), Апулия (28,92%), Сицилия (26,51%), Абруццо (23,83%), Калабрия (23,80%), Лацио (22,83%). Депрессивные сельскохозяйственные регионы, для которых характерен высокий отток жителей в сторону северных территорий (Спирмен ,735), низкий прирост населения и низкий уровень рождаемости, низкий уровень расходов на социальное обеспечение (Спирмен -,717), высокий уровень безработицы (Спирмен ,566). Партию поддерживает электорат, имеющий высокий уровень образования (Спирмен ,463), низкий уровень информированности, который мы операционализируем через переменную «уровень доступа к интернету» (Спирмен -,715), высокую протестную активность (Спирмен ,567) и высокую религиозность (Спирмен ,652).

Рисунок №15. Характер территориального распределения голосов за партию «Народ свободы» в 2013 г.



Распределение голосов за данную партию не является нормальным. Наблюдается смещение вправо с небольшим левым выбросом - регион Трентино-Альто-Адидже / Южный Тироль. Показатель относительной крутости кривой (Kurtosis) вариационного ряда по сравнению с нормальным распределением составляет 4,397. Показатель асимметрии (Skewness) = - 1,461.

### Концентрация голосов

Наибольшее число избирателей данной партии проживает в Ломбардии - 16,25%, что связано с тем, что регион является наиболее крупным. В целом, же партия получила в нем достаточно посредственный результат - 20,80% голосов избирателей. Далее следуют Кампания – 11,80% голосов и Лацио – 10,30% голосов.

### Влияние социальных расколов

Для характера голосования за данную партию значимо историческое размежевание между севером и югом, которое фиксируется как с точки зрения географической поляризации, так и поляризации между более развитыми и развивающимися территориями. Однако заметим, что в 2001 г. С.Берлускони имел высокую поддержку и на севере страны. Снижение поддержки на севере стало следствием планомерного снижения популярности С.Берлускони как политика, что дает нам возможность предположить, что и в дальнейшем уровень поддержки его партии будет снижаться, что, возможно, будет способствовать либо расколу партии, либо выбору нового более популярного лидера.

Рисунок №16. География первых мест на парламентских выборах в Палату депутатов в 2001 г.<sup>34</sup>



34 [http://en.wikipedia.org/wiki/File:Italian\\_Election\\_2001\\_Province.png](http://en.wikipedia.org/wiki/File:Italian_Election_2001_Province.png)

### **Влияние географических факторов голосований**

Эффект «друзей и соседей» имеет место при повышенной поддержке партии в регионах: Сицилия, с которым связана биография лидеров партии – Ренато Скифани и Антониа Мартина; Апулия, с которой тесно связан другой партийный деятель - Джанни Алеманно.

### **Социально-географический портрет электората**

Типичным электоратом «Народа свободы» являются, как уже отмечено выше, жители южных сельскохозяйственных территорий, часть из которых также является промышленными регионами, но, в целом, для регионов характерно значительное отставание по своим социально-экономическим показателям от Северной Италии. Это достаточно образованные избиратели, которые имеют сформированный запрос на решение проблемы безработицы, здравоохранения, социального обеспечения, которые готовы принимать участие в социально-политических акциях и других формах социальной активности.

### **Краткая характеристика актора. «Беппе Грилло: «Движение пяти звёзд»**

Итальянское популистское политическое движение, которое было основано в 2009 г. в качестве протеста против неэффективности существующих политических партий итальянским комиком Беппе Грилло и предпринимателем Джанроберто Касаледжио. Так как движение популистское, оно не имеет четко структурированной программы и идеологии, в публичном пространстве озвучивает идеи инвайронментализма, то есть, необходимости приоритета защита окружающей среды, скептически настроена относительно будущего Евросоюза. Партия выступает за прямую демократию, то есть, устранение посредников в лице политических институтов и прямого коллективного волеизъявления граждан; за повышение уровня доступа в интернет, за борьбу с коррупцией.

### **Общая география голосования**

Рисунок №17. География голосования за «Движение пяти звёзд» в 2013 г.<sup>35</sup>

---

35 <http://www.guardian.co.uk/news/datablog/interactive/2013/feb/25/italian-elections-results-interactive-guide>;



Vedi tutti i partiti

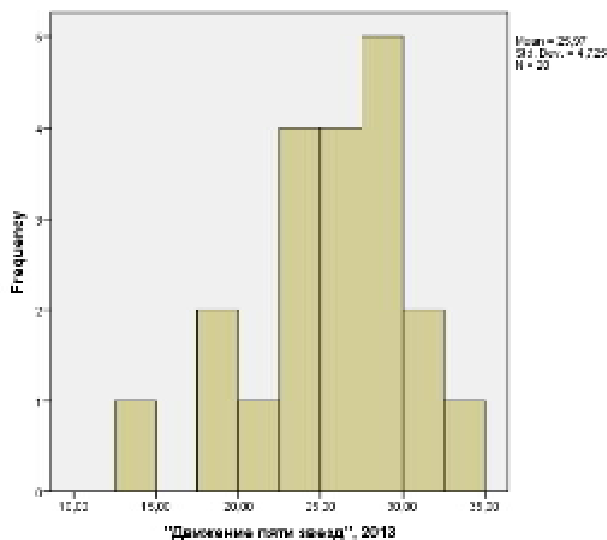
Mappa di distribuzione

2008 2013



Как видно из Рисунка №17 для голосования за данную партию не характерна географическая поляризация по линии «север-юг», как это наблюдается при голосовании за большинство других партий, аккумулировавших основную часть электората. Территории, отдавшие наибольшее предпочтение «Движению пяти звезд»: Сицилия (33,55%), Марке (32,13%), Лигурия (32,10%), Абруццо (29,87%), Сардиния (29,68%), Лацио (28,04%). Это территории, для которых характерен высокий отток населения в другие более развитые районы, низкий уровень экономического развития – типичные Южные регионы (кроме Лигурии).

Рисунок №18. Характер территориального распределения голосов за партию «Движение пяти звезд».



Распределение голосов за данную партию не является нормальным. Голосование неоднородно, обусловленной высокой амплитудой между крайними показателями ее поддержки. Показатель относительной крутости кривой вариационного ряда по сравнению с нормальным распределением составляет ,554. Показатель Skewness, с помощью которого оценивается симметрия расположения значений переменной относительно средней, равен -,655.

#### **Концентрация голосов**

Так как в Ломбардии сосредоточена 1/6 населения Италии, то и для данной партии она является самым важным районом с точки зрения концентрации электората – 12,94% избирателей проживает в данном регионе. Далее следуют Лацио – 10,67% голосов и Сицилия – 9,68% голосов.

#### **Влияние социальных расколов**

Единственный показатель, который коррелирует с уровнем поддержки данной партии – это показатель «рождаемости ниже среднего»: чем ниже уровень рождаемости, тем выше поддержка партии «Движение пяти звезд» (Спирмен -,470). Учитывая, что партия является протестной, то имеет смысл предположить, что низкий уровень рождаемости является следствием депрессивности региона, который с большей вероятностью склонен к протестному голосованию и имеет четко выраженный запрос на обновление.

#### **Влияние географических факторов голосований**

Высокая поддержка партии в регионе Лигурия может быть связана с биографическими особенностями лидера партии – Беппе Грило.

#### **Социально-географический портрет электората**

Типичный электорат партии «Движение пяти звезд» - жители Южной Италии, территорий, имеющих серьезные социально-экономические, экологические и демографические проблемы. Учитывая, что коэффициент корреляции между голосованием за данную партию и голосованием за движение «Гражданский выбор Марио Монти» отрицательный (Спирмен -,286), то можно говорить о негативном настрое избирателей данной партии по отношению к политике Евросоюза, сокращению

социальных дотаций и других экономических мер, которые принимал М.Монти. Также электорат данной партии проживает на одних территориях с избирателями партии «Антонино Ингроиа: Гражданская революция» (Спирмен ,478), что говорит о его левом уклоне и запросе на быстрые изменения в стране.

### Краткая характеристика актора. Партия «Гражданский выбор» Марио Монти

Либеральная центристская партия, поддерживающая финансовую политику Евросоюза; партия, защищающая позиции еврооптимизма. Партия сформирована для поддержки действовавшего на тот момент премьер-министра Марио Монти.

### Общая география голосования

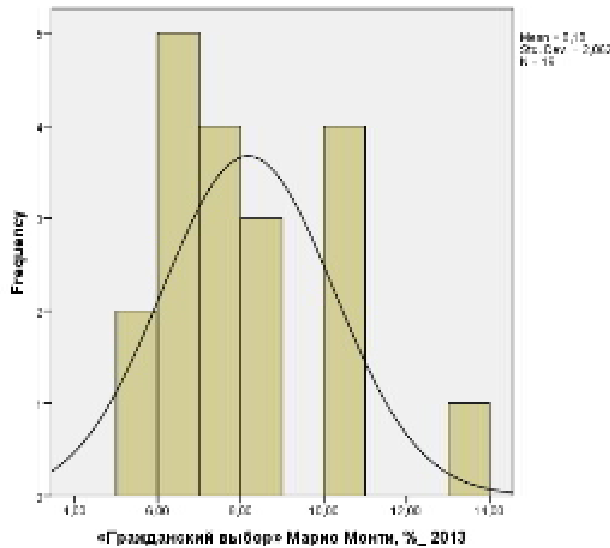
Рисунок №19. Голосование за партию «Гражданский выбор» Марио Монти в 2013 г.<sup>36</sup>



Визуальный анализ карты позволяет сделать вывод о повышенной поддержке партии со стороны северных территорий. Данный тип территорий отличается наиболее высоким уровнем экономического развития, высоким уровнем социального датирования населения. Наиболее высокую поддержку партия получает в следующих регионах: Трентино-Альто-Адидже / Южный Тироль (13,10%), Фриули-Венеция-Джулия (10,75%), Ломбардия (10,54%), Пьемонт (10,08%).

36 <http://www.guardian.co.uk/news/datablog/interactive/2013/feb/25/italian-elections-results-interactive-guide>;

Рисунок №20. Характер территориального распределения голосов за партию «Гражданский выбор» в 2013 г.



Распределение голосования за данную партию является неравномерным разорванным. Показатель асимметрии (Skewness = ,718). Показатель крутости кривой по сравнению с нормальным распределением составляет ,242. Справа фиксируется выброс – регион Трентино-Альто-Адидже/Южный Тироль, который продемонстрировал повышенную поддержку партии.

#### **Концентрация голосов**

Наибольшая часть электората данной партии проживает в регионе Ломбардия - 21,66%, далее следует Венеция (10,51%) и Пьемонт (10,51%).

#### **Влияние социальных расколов**

Избиратели данной партии проживают на территориях с растущим числом населения (имеется в виду внутренняя миграция и внешняя иммиграция) (Спирмен ,382), привлекательных для иммигрантов с точки зрения постоянного проживания и обоснования на территории (Спирмен ,688), с высоким уровнем социального датирования граждан (Спирмен ,467), высоким уровнем компьютеризированности и доступа в интернет (Спирмен ,572), высоким уровнем здравоохранения (Спирмен ,449).

#### **Влияние географических факторов голосований**

Марио Монти – лидер партии, Пьер Фердинандо Кассини (лидер партии «Союз центра», которая находится в коалиции с данной партией), Фаусто Бертиноцци (лидер Партии коммунистического возрождения (ПКВ), которая также находится в коалиции с данной партией) имеют биографическую связь с Ломбардией, что могло повлиять на повышенную поддержку партии в данном регионе.

#### **Социально-географический портрет электората**

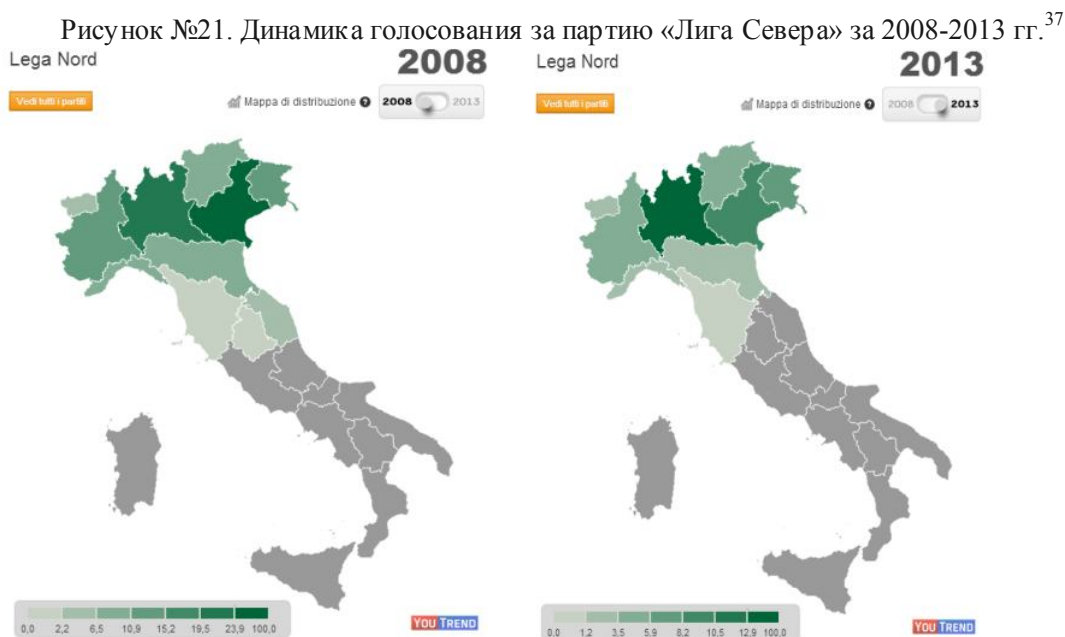
Типичный электорат данной партии – жители хорошо обустроенных территорий, привлекательных для жизни как внутренних потребителей – жителей других регионов, так

и внешних – иммигрантов. Это люди, потенциально высоко информированные, что операционализируется через показатель «уровень доступа к интернету», поддерживающие политику еврооптимизма и сокращения государственных расходов как вынужденную антикризисную меру.

### **Краткая характеристика актора. Партия «Лига Севера»**

Региональная политическая партия Италии, основанная в 1991 г., выступающая за предоставление северным территориям Италии независимости, предполагающей образование самостоятельного государства Падания со столицей в Милане. Партия является консервативной националистической. Лидер партии – Умберто Босси.

### **Общая география голосования**

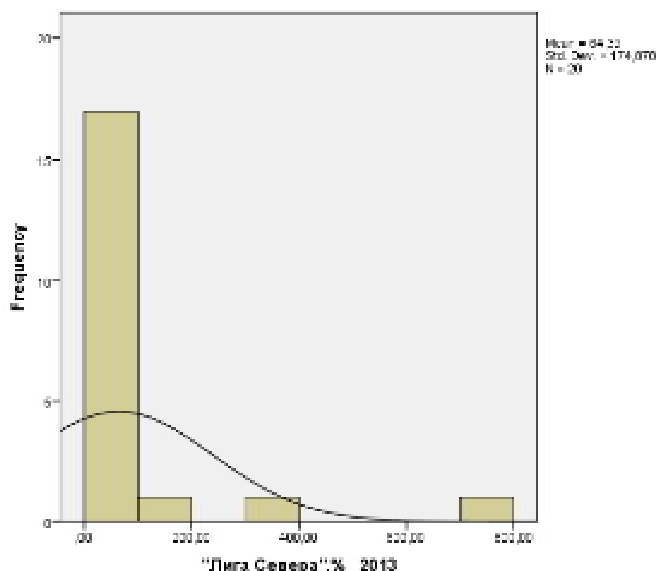


Закономерно, партия, представляя интересы северных территорий, получает именно их поддержку. Стабильно высокий результат партия имеет в регионах: Ломбардия (12,93%), Венеция (10,53%), Фриули-Венеция-Джулия (6,72%). Учитывая, что партия выступает за независимость Севера в силу исторических особенностей его развития, определяющих его фундаментальное отличие от юга, что обуславливает социально-экономическое и другое опережение Севера – именно те территории, где эти особенности наиболее выражены, склонны поддерживать партию.

### **Характер территориального распределения голосов**

Рисунок №22. Гистограмма голосования за партию «Лига Севера» в 2013 г.

37 <http://www.guardian.co.uk/news/datablog/interactive/2013/feb/25/italian-elections-results-interactive-guide>;



Голосование за партию крайне неоднородно, неравномерно, учитывая, что в выборах принимают участия только северные территории. Показатель асимметрии (Skewness = 3,511). Показатель крутости кривой по сравнению с нормальным распределением составляет 12,948.

#### **Концентрация голосов**

Как и в случае с другими партиями, основной электорат «Лиги Севера» проживает в Ломбардии - 43,87% избирателей. Со значительным отрывом далее следуют регионы: Пьемонт (11,33%), Эмилия-Романья (7,20%), Фриули-Венеция-Джулия (3,28%).

#### **Влияние социальных расколов**

Та как партия является региональной партией с ярко-выраженной географической поляризацией по линии «север-юг», то раскол между Северной и Южной Италией считается ключевым при голосовании за данную партию. Все остальные параметры вытекают из типичных характеристик северных и южных территорий, которые подтверждаются корреляционным анализом, представленным ниже.

#### **Влияние географических факторов голосований**

Лидер партии Умберто Босси, а также один из лидеров Роберто Марони, имеют биографическую связь с регионом Ломбардия – 1 из 2-х регионов, который продемонстрировал повышенную поддержку партии - 21,62% голосов. Повышенное голосование в регионе Венеция определяется исторически сложившимся сильным региональным отделением партии в этом регионе. В 2010 г. «Лига Севера» была самой большой партией в Венеции, второй по численности в Ломбардии, третьей в Пьемонте, Фриули-Венеция-Джулии, Эмилия-Романья и Лигурии.

#### **Социально-географический портрет электората**

Избиратели данной партии проживают на территориях повышенной привлекательностью для внутренней и внешней иммиграции (Спирмен ,561), развитых регионах, предполагающих наличие большого числа предприятий различной профилизации (Спирмен ,500), регионы с высокой внутрискановой миграционной мобильностью (Спирмен ,468), с высоким уровнем информированности (Спирмен ,763) и

политической активности (Спирмен ,590).

### **Краткая характеристика актора. «Левые Экология Свобода»**

Социал-демократическая партия образована в 2009 г. в качестве своеобразной протестной партии на левом фланге, призванной аккумулировать избирателей, разочаровавшихся в капитализме и политике левых партий. Техническое назначение образования партии в 2009 г. заключалось в необходимости преодолеть 4%-ый барьер в Европарламент и на тот момент она включала 5 политических движений. Партия является четвертой наиболее крупной партией, придерживается идей социальной справедливости и социального государства. Лидером партии является Никола Вендола.

### **Общая география голосования**

Рисунок №23. Голосование за партию «Левые Экология Свобода» в 2013 г.<sup>38</sup>



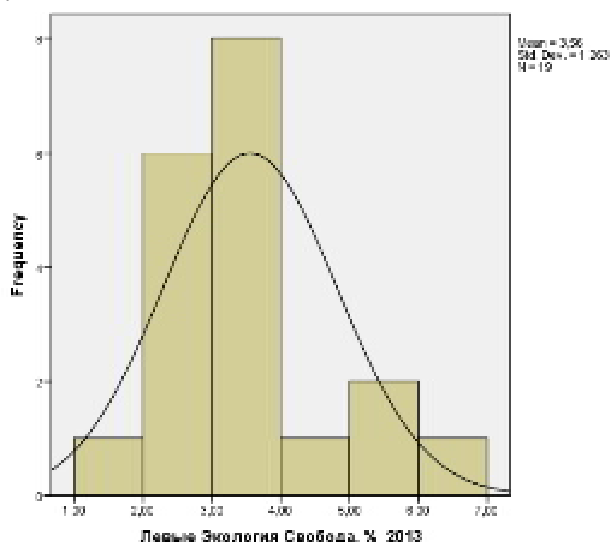
Наиболее высокую поддержку партии (при сравнительно невысоком общем результате) оказали следующие территории: Апулия (6,54%), Базиликата (5,90%), Молизе (5,54%), Калабрия (4,20%). Это южные территории, отличающиеся от северных более низким уровнем урбанизации, индустриализации, уровнем экономического развития. Это с/х регионы, отличающиеся неблагоприятной криминогенной обстановкой и неблагоприятной экологической ситуацией.

### **Характер территориального распределения голосов**

Как уже было обозначено выше, партия имеет повышенную поддержку южных территорий, что определяется

38 <http://www.guardian.co.uk/news/datablog/interactive/2013/feb/25/italian-elections-results-interactive-guide>;

Рисунок №24. Гистограмма голосования за партию «Левые Экология Свобода» в 2013 г.



Распределение голосов за данную партию не является нормальным. Наблюдается левая асимметрия. Показатель относительной крутости кривой (Kurtosis) вариационного ряда по сравнению с нормальным распределением составляет 1,074. Показателем асимметрии (Skewness) = ,821.

#### **Концентрация голосов**

Большая часть электората данной партии проживает в следующих регионах: Апулия (13,24% электората), Ломбардия (13,24%), Лацио (11,81%), Кампания (9,12%). Апулия и Лацио – бедные с/х регионы, которые, тем не менее, по данным статистических служб, в последнее время начали развивать легкую промышленность<sup>39</sup>. Ломбардия – наиболее населенный регион Италии – центр концентрации электората большинства партий.

#### **Влияние социальных расколов**

При голосовании за данную партию влияет историческое размежевание между, условно, более развитым севером и менее развитым югом. Данную гипотезу подтверждает корреляция между поддержкой партии и уровнем доступа в интернет и компьютеризованности территории, что в рамках нашего понимания является прокси для «высокого уровня развития» территории (Спирмен -,470). Другие возможные социальные расколы: по поло-возрастному признаку, по уровню образования, по ВРП на душу населения оказались несущественными.

#### **Влияние географических факторов**

При голосовании за данную партию действует «эффект друзей и соседей». Регион Апулия, с которым связана биография лидера партии Ниши Вендола, продемонстрировал повышенную поддержку партии – 6,54% голосов, в то время как средний ее результат по стране составил 3,54%.

#### **Социально-географический портрет электората**

Так как одной из основных программных тем партии является идея социальной

39 [http://circa.europa.eu/irc/dsis/regportraits/info/data/en/itf4\\_eco.htm](http://circa.europa.eu/irc/dsis/regportraits/info/data/en/itf4_eco.htm)



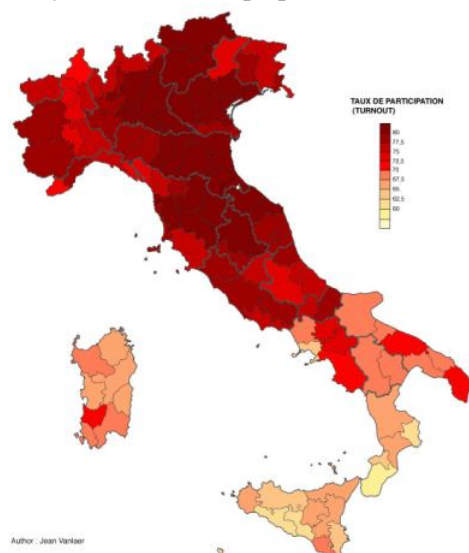
справедливости, партию поддерживают южные территории с низким уровнем дохода на душу населения (кроме Апулии, где действует «эффект друзей и соседей»), с плохой экологической ситуацией, с низким уровнем здравоохранения и, в целом, низким уровнем социального обеспечения. Также более склонны голосовать за данную партию политически неактивные и религиозные граждане.

### **Анализ географии явки (абсентеизма)**

#### **Общая география явки**

Анализ карты общей географии явки позволяет сделать вывод о том, что северные регионы активнее принимают участие в выборах, чем южные.

Рисунок №25. География явки, 2013 г.



#### **Характер территориального распределения явки**

Наиболее высокая явка отмечена в регионах Венеция (82,70%), Эмилия-Романья (82,09%), Трентино-Альто-Адидже/Южный Тироль (81,03%). Наиболее низкая явка фиксируется в регионах Кампания (64,73%), Калабрия (63,15%), Сицилия (62,85%). Для голосования в Италии характерна ярко выраженная географическая поляризация по линии «север-юг».

Высокая явка наблюдается в регионах, в которых жители предпочитают голосовать за партии блока «Пьер Берсани: Италия. Общее благо» (Спирмен ,510) – причем именно за коалицию, которая не имеет региональной привязки. Корреляции между поддержкой каждой партии в отдельности и уровнем явки не является значимой, за исключением партии Демократический центр, которая также входит в этот блок, однако имеет выраженную отрицательную корреляцию с явкой (Спирмен -,777). Значимая положительная корреляция между явкой и голосованием наблюдается только в одном кейсе – «Гражданский выбор за М.Монти» (Спирмен ,688). Учитывая, что доминирующей темой прошедших выборов являлось «голосование по проблеме», то еврооптимисты, поддерживающие курс бывшего премьер-министра М.Монти, проявили большую политическую активность, чем южные территории, склонные в большей степени поддерживать партии, защищающие позиции евроскептиков.

Низкая явка наблюдается на территориях, которые голосуют за более мелкие партии коалиции Берлускони («Правые», «Великий Юг–Движение автономий», «Итальянские

умеренные в революции», «Партия пенсионеров», «Народное согласие», «Независимые за справедливую Италию» (Спирмен -,653), а также при голосовании за «Будущее и Свобода» (Спирмен -,853) и «Антонино Ингройа: Гражданская революция» (Спирмен -,662).

### **Концентрация активного электората**

Наибольшую электоральную активность демонстрируют районы с высоким уровнем внешнеторгового оборота региона (Спирмен ,450), ВРП на душу населения (Спирмен ,451) с высокой численностью занятого населения (Спирмен ,543), территории с высоким уровнем доступа в интернет (Спирмен ,551) и активным политическим участием жителей (Спирмен ,540).

Таким образом, мы можем предположить, что более активное участие в выборах принимают более экономически обеспеченные территории, ведущие активную социальную политику, для жителей которых характерен высокий уровень информированности и готовности принимать активное участие в общественно-политической жизни страны, что они и продемонстрировали, обеспечив высокую явку.

### **Влияние социальных расколов**

Значимых социальных расколов выявлено не было. Значимой зависимости между высоким уровнем явки и поло-возрастной структурой населения, городским и периферийным голосованием, а также другими переменными, позволяющими выявить социальный раскол, не наблюдается.

### **Влияние географических факторов голосований**

Наиболее значимым фактором голосования является голосование «по проблеме», которое способствовало повышенному участию в выборах северных территорий, склонных поддерживать экономическую политику бывшего премьер-министра М.Монти.

«Движение пяти звёзд» сосредоточило свою предвыборную кампанию в наиболее крупном регионе, который, однако, является типичным северным регионом, не склонным поддерживать популистов. Достаточно ожидаемо, точечное воздействие на избирателей Ломбардии не позволило партии набрать удобоваримую поддержку в регионе – 19,65% голосов избирателей – 17 из 20 результат из всей совокупности регионов.

П.Берсани накануне голосования также в Риме (Ломбардия) заявил о своих намерениях поддержать курс М.Монти, очевидно надеясь привлечь на свою сторону типичный электорат северных территорий. Однако этого оказалось недостаточно, и П.Берсани потерял электорат на всех северных территориях.

\*\*\*

Политическое пространство Италии крайне поляризовано. Данная поляризация является следствием исторических, социально-экономических и культурных факторов развития Южной и Северной Италии. Жители каждой из территорий склонны поддерживать противоположные по своим идеологическим воззрениям партии.

Учитывая географические и демографические особенности распределения жителей по территории Италии, важно констатировать, что подавляющее большинство электората всех крупных партий проживает в одном регионе – Ломбардии. Ломбардия является типичным северным регионом, лидером по таким показателям, как ВРП, ВРП на душу населения, уровень валовых капиталовложений, иммиграционная привлекательность. Занимает второе место по количеству студентов обучающихся в университете, что говорит о высоком уровне образованности жителей данной территории, уровню доступа к интернету и величине расходов на социальные нужды (пенсии и т.д.).

Жители данного региона демонстрируют повышенную активность в участии в выборах (высокую явку). По идеологическим воззрениям потенциальным бенефициаром голосования на данной территории должен быть М.Монти, однако этого не произошло вследствие, во-первых, конъюнктурных факторов падения рейтинга кредитоспособности Италии в период премьерства М.Монти и, во-вторых, активной избирательной кампании более продолжительное время существующих на политической арене Италии политических сил. Также значимым можно считать появление нового популистского игрока в лице «Движения пяти звезд», который явился спойлером одновременно всех крупных партий.

Традиционные социетальные расколы не были выявлены посредством эконометрического анализа вследствие доминирующего принципа голосования «по проблеме» в данный электоральный период.

Однако важно также обратить внимание на то, что на качественном уровне можно говорить о наличии раскола по линии «богатые-бедные», «более развитие – менее развитые», что и определяет ключевой принцип поляризации территории.

### **Институционализация партийной системы. Стабильность электорального пространства**

#### **Показатели электоральной стабильности**

#### **Стабильность участия в выборах<sup>40</sup>**

Высокая стабильность участия в выборах фиксируется у ведущих на данный момент политических сил. Однако важно отметить, что большая часть участников новейшего электорального периода – новообразованные партии, что говорит об общей низкой стабильности участия в выборах политических партий.

Таблица №9. Стабильность участия в выборах

Индекс Педерсена	437,45 (высокий уровень изменчивости электорального пространства)
«Региональный» индекс Педерсена	43,745
Изменение голосования за инкумбента (Incumbent Vote Change, IVC):	0,40 за Демократическую партию – победитель в 2013 г. 0,80 за Народ свободы – победитель в 2008 г. (умеренно стабильное положение ведущих политических сил, то есть, основные изменения происходят среди

<sup>40</sup> Расчеты произведены автором.

	оппозиционных партий)
--	-----------------------

### Стабильность региональной поддержки

Таблица №10. Стабильность региональной поддержки за электоральный период 2008-2013 гг.<sup>41</sup>

Партия 2013 (2008)	Спирамен	Пирсон
Демократическая партия	,857	,837
Народ свободы	,832	,916
Северная Лига	,952	,923
Великий Юг–Движение автономий	,832	,916

Те партии, которые составляют меньшинство, но, тем не менее, являются основными стабильными акторами политического пространства Италии, практически полностью воспроизвели свой электорат в новейший выборный период. Электорат данных партий стабилен; география голосования за данные партии воспроизводится практически полностью.

### Региональные потери и приобретения

«Демократическая партия» на большей части территорий за межвыборный период 2008-2013 гг. теряла. Наиболее крупные региональные потери партии зафиксированы в регионах: Базиликата (-6,97 п.п.), Марке (-5,74 п.п.), Умбрия (-5,34). Все три района оказывают значительную поддержку партии, тем не менее, за истекший период их поддержка снизилась.

В абсолютном отношении наибольшие потери партия понесла в регионах: Эмилия-Романья (-671 753,00), Тоскана (-734782,00), Апулия (-1 102 088,00) и Сицилия (-1 183 568,00). Регионы, в большей степени обеспечившие прирост поддержки «Демократической партии» - Молизе (+12,55 п.п.), Ломбардия (+5,62 п.п.), Венеция (+3,05 п.п.) и в абсолютном отношении – Марке (+216 463,00), Абруццо (+148 249,00), Молизе (+39 066,00). В общей сложности партия потеряла 8,8 п.п. и -5 269 072,00 голосов избирателей.

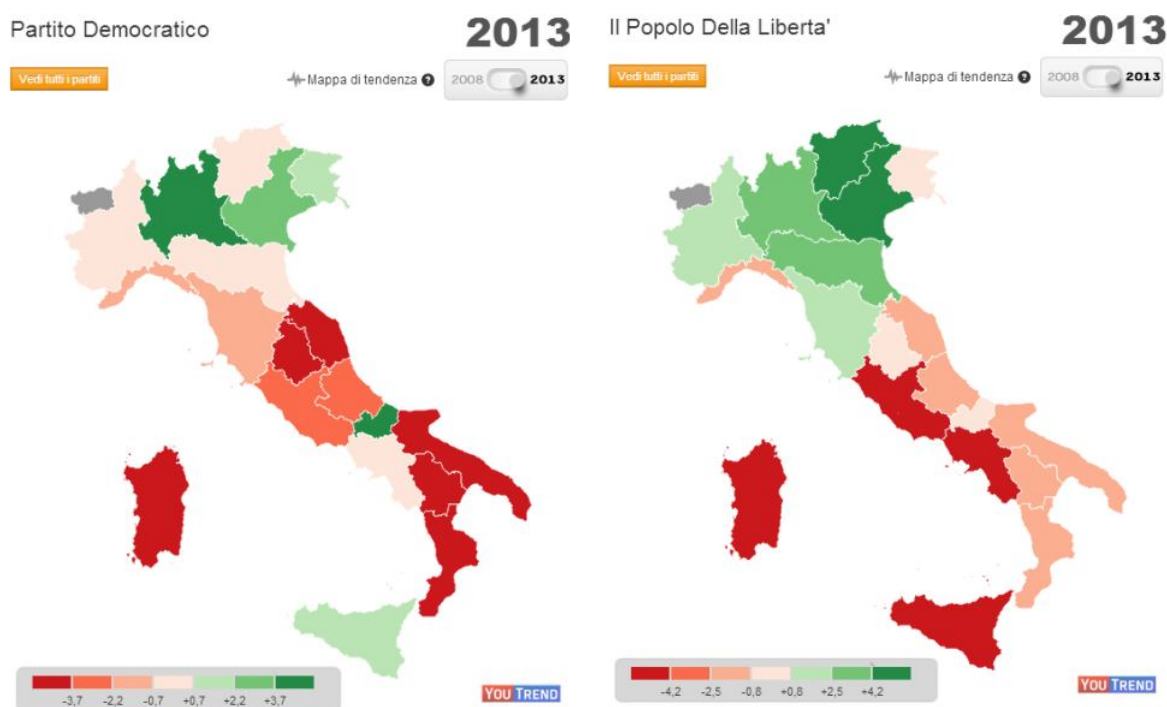
«Народ свободы» С.Берлускони приблизительно в равной степени с точки зрения общего числа регионов теряет и приобретает электорат. За счет эффекта предвыборной кампании и стратегического обновления риторики партии удалось заручиться большей поддержкой северных территорий. Наибольший рост поддержки партии зафиксирован в регионах: Венеция (+7,14 п.п.), Трентино-Альто-Адидже / Южный Тироль (+5,79 п.п.), Эмилия-Романья (+3,49 п.п.). Соответственно, по этой же причине часть южных территорий отдала меньшую поддержку партии. Наибольшее падение поддержки произошло в южных регионах - Сардинии (-6,27 п.п.), Лацио (-4,77 п.п.), Сицилии (-4,30 п.п.) и в абсолютном отношении в регионах Ломбардия (-867 054,00), Кампания (-773

<sup>41</sup> Расчеты произведены автором.

999,00), Лацио (-751 122,00), Сицилия (-650 962,00). Примечательно, что в абсолютном отношении партия теряет практически во всех регионах за исключением Венеции (+465828,00) и Пьемонте (+412 993,00). В общей сложности партия потеряла 15,8 п.п. и -4 883 176,00 голосов избирателей.

«Лига Севера» за истекший период понесла значительные электоральные потери, самая крупная из которых произошла в регионе Венеция (-12,34 п.п.), а также в Ломбардии (-4,47 п.п.), Пьемонте (-3,61 п.п.). Единственные приобретения партии зафиксированы в регионах Валле-д'Аоста и Тоскане, +4,41 и +2,91 п.п. соответственно. В абсолютном отношении партия набирает поддержку только в Калабрии - +88 069,00, в остальных же регионах теряет. Наиболее существенные потери: Абруццо (-1 253 850,00), Ломбардия (-520 421,00), Трентино-Альто-Адидже/Южный Тироль (-217 823,00). Общие потери партии составили 4,2 п.п. и -2 120 105,00 голосов избирателей.

Рисунок №26. Региональные потери и приобретения политических партий за 2008-2013 гг. (в п.п.)<sup>42</sup>



42 <http://www.guardian.co.uk/news/datablog/interactive/2013/feb/25/italian-elections-results-interactive-guide>;



### Перетоки электората

Учитывая, что «Демократическая партия» практически во всех, кроме 3х, регионах потеряла, то бенефициаром потерь стала «Левые Экология Свобода» - партия, также занимающая лево-центристские позиции, впервые участвующая в выборах (Спирмен - ,844). Бенефициарами потерь «Демократической партии» также стали «Движение пяти звезд» (Спирмен -,636), «Гражданский выбор за Марио Монти» (Спирмен -,704), «Гражданская революция» (Спирмен -,477), «Союз центра» (Спирмен -,738).

«Народ свободы» отдает часть электората партии «Левые Экология Свобода» (Спирмен -,672), «Демократическому центру» (Спирмен -,668), «Гражданской революции» (Спирмен -,648), партии «Братья Италии - Национальный правый центр» (Спирмен -,491), партии «Союз центра» (Спирмен -,692).

Партия «Лига Севера» отдает электорат новообразованным «Гражданскому выбору за Марио Монти» (Спирмен -,491) и «Ассоциации - Остановить упадок» (Спирмен -,916).

Таким образом, если учитывать, что ведущие партии «Демократическая партия» и «Народ свободы» потеряли в общей сложности около 20 п.п. («Демократическая партия» - 33,18% в 2008 г. и 25,41% в 2013 г.; «Народ свободы» - 37,38% в 2008 г. и 21,56% в 2013 г.), «Лига Севера» - около 4 п.п. (8,30% в 2008 г. и 4,08% в 2013 г.), при этом имея в виду, что основными бенефициарами стали 2 новые, по сути, конъюнктурные партии – «Движение пяти звезд» и «Гражданский выбор за Марио Монти», то можно сделать предположение, что перераспределение голосов от старых партий к новым (в том числе и малым партиям) является выраженным общественным запросом на обновление партийной системы.

### Индекс электоральной волатильности

Таблица №11. Индекс электоральной волатильности<sup>43</sup>

43 Расчеты произведены автором;

	«Демократическая партия»	«Народ свободы»	«Лига Севера»
ИЭВ	18,35	15,23	20,32

Несмотря на то, что мы говорим только о 3-х постоянных политических игроках, они, тем не менее, имеют стабильную высокую поддержку, что может говорить о сравнительно низком уровне электоральной волатильности. Основную поддержку, так или иначе, получают наиболее крупные и стабильно существующие политические партии (и их преемники), основные изменения происходят среди малых партий, что оказывает несущественное влияние на политическое пространство в целом.

## Национализация партийной системы. Уровень регионального разнообразия

### Территориальные экстремумы и амплитуда

Таблица №12. Территориальные экстремумы и амплитуда голосования за партии Италии, 2013 г.

	Максимум			Минимум			Размах
«Демократическая партия»	Тоскана (37,46)	Эмилия-Романья (37,04)	Умбрия (32,06)	Трентино (16,69)	Апулия (18,48)	Сицилия (18,61)	20,77
«Левые Экология Свобода»	Апулия (6,54)	Базиликата (5,90)	Молизе (5,54)	Венеция (4,74)	Сицилия (2,05)	Ломбардия (2,36)	4,74
«Демократический центр»	Базиликата (2,58)	Калабрия (1,74)	Апулия (1,44)	Венеция (2,39)	Ломбардия (0,21)	Эмилия-Романья (0,22)	2,39
«Народ свободы»	Кампания (28,98)	Апулия (-28,92)	Сицилия (26,51)	Трентино (10,90)	Эмилия-Романья (16,26)	Тоскана (17,48)	28,98
«Братья Италии – Национальный правый центр»	Молизе (5,93)	Умбрия (4,21)	Абруццо (3,55)	Эмилия-Романья (1,34)	Калабрия (1,35)	Лигурия (1,43)	4,59
«Движение пяти звезд»	Абруццо (33,55)	Валле Д'Аоста (32,13)	Лигурия (32,10)	Лацио (14,61)	Умбрия (18,50)	Кампания (19,65)	18,94

«Гражданский выбор за Марио Монти»	Трентино (13,10)	Фриули-Венеция-Джулия (10,75)	Ломбардия (10,67)	Сардиния (5,15)	Калабрия (5,52)	Сицилия (6,04)	7,95
«Союз центра»	Калабрия (4,09)	Кампания (3,61)	Сицилия (2,82)	Трентино (0,79)	Эмилия-Романья (1,10)	Ломбардия (1,12)	3,3
«Будущее и свобода»	Кампания (0,99)	Калабрия (0,87)	Базиликата (0,77)	Эмилия-Романья (0,26)	Ломбардия (0,27)	Венеция (0,27)	0,73
«Гражданская революция»	Сицилия (3,40)	Молизе (3,39)	Абруццо (3,31)	Венеция (1,35)	Трентино (1,34)	Ломбардия (1,56)	2,05
«Ассоциация – остановить упадок»	Венеция (2,28)	Ломбардия (1,93)	Фриули-Венеция-Джулия (1,73)	Кампания (0,33)	Калабрия (0,33)	Апулия (0,36)	1,95
«Лига Севера»	Ломбардия (12,93)	Венеция (10,53)	Фриули-Венеция-Джулия (6,72)	Тоскана (0,73)	Лигурия (2,33)	Эмилия-Романья (2,58)	12,2

Более подробный анализ региональной поддержки наиболее крупных партий представлен выше. Однако мы также можем обратить внимание на то, что жители северных территорий более склонны поддерживать левый центр, а южных, соответственно, правый центр.

#### Параметрические показатели территориальной вариации<sup>44</sup>

Таблица №13. Параметрические показатели территориальной вариации (Италия, 2013 г.)

	Стд. отклонение	Дисперсия	Кэфф. вариации
«Демократическая партия»	5,57	31,07	0,22
«Левые Экология Свобода»	1,26	1,60	0,36

<sup>44</sup> Расчеты произведены автором.



«Демократический центр»	0,64	0,41	0,98
«Народ свободы»	6,31	39,76	0,30
«Братья Италии – Национальный правый центр»	1,18	1,39	0,50
«Движение пяти звезд»	4,72	22,32	0,18
«Гражданский выбор за Марио Монти»	2,06	4,25	0,25
«Союз центра»	0,88	0,78	0,47
«Будущее и свобода»	0,24	0,06	0,46
«Гражданская революция»	0,80	0,64	0,33
«Ассоциация – остановить упадок»	0,55	0,30	0,57
«Лига Севера»	174,88	30582,18	17,91

Индекс регионального разнообразия в 2013 г. составил 16,59 при условии, что в выборах в 2013 г. участвовало 47 партий, а в 2008г - 7,74, при условии, что в выборах участвовало 30 партий. Важно помнить, что из всех политических объединений только 4 (см. индекс Х. Молинара выше) являются эффективными, то есть, набирают результат, позволяющий конкурировать за места в парламенте. Коэффициент вариации самый высокий у «Лиги Севера», так как она является региональной партией. То есть, голосование за нее осуществляется только в северных регионах.

Таблица №14. Национализация партийной системы в 2008 и 2013 гг.

Партия 2013/2008	Индексы национализации партий (Party Nationalization Score, PNS) <sup>45</sup>	Коэффициент Джини <sup>46</sup>

45 Расчеты произведены автором.

46 Расчеты произведены автором.

«Демократическая партия»	0,85/ 0,84	0,15/ 0,16
«Народ свободы»	0,85/ 0,88	0,15/ 0,12
«Лига Севера»	0,28/ 0,34	0,72 / 0,66
Индекс национализации партийной системы	0,41 (0,89)	

Коэффициент Джини и Индекс национализации партийной системы наиболее отличается от остальных результатов у региональной партии «Лига Севера», которая не имеет поддержки на южных и части центральных территориях Италии. Остальные же партии имеют равномерную поддержку. Существенное снижение поддержки «Лиги Севера» практически в 2 раза за электоральный период 2008-2013 гг. сказалось на снижении общего Индекса национализации партий.

#### **Типичные и девиантные регионы**

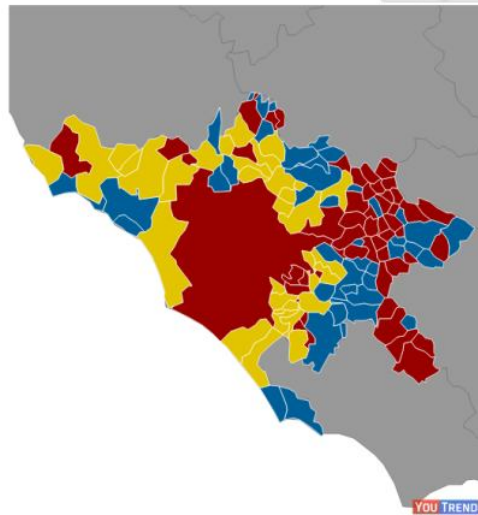
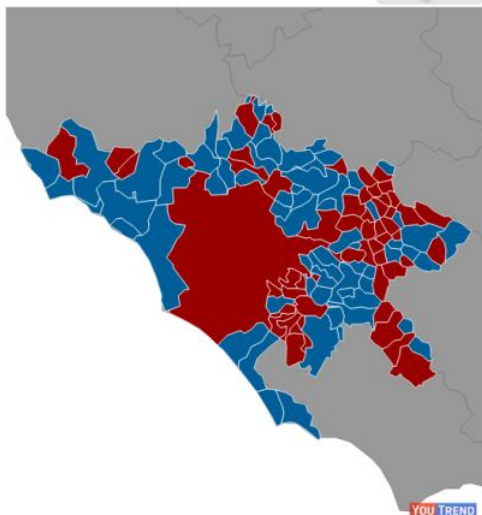
Наиболее типичными регионами по итогам электорального периода-2013 являются – Венеция (13,28), Тоскана (26,76), Сардиния (28,35), Лигурия (42,22)<sup>47</sup>. За исключением Сардинии типичными являются экономически благополучные территории Северной Италии. Девиантными территориями являются Пьемонте (658,02), Валле-д'Аоста (586,98), Эмилия-Романья (163,95), Марке (161,84). В Пьемонте, Эмилии-Романьи и Марке фиксируется наиболее высокое голосование за «Демократическую партию», в Валле-д'Аосте – повышенное голосование за «Народ свободы».

Рисунок №27. Динамика голосования в Риме в 2008-2013 гг.<sup>48</sup>

---

47 Расчеты произведены автором.

48 <http://www.guardian.co.uk/news/datablog/interactive/2013/feb/25/italian-elections-results-interactive-guide>



Рим, являясь одним из наиболее крупных городов, проголосовал «типично» в 2013 г. с точки зрения общего тренда голосования, так как в нем победу одержала партия «Движение пяти звезд», набрав 28,45% голосов. Второе место – «Демократическая партия» - 27,04% голосов поддержки избирателей.

### Выводы и прогнозы

При распределении голосов между партиями и формировании электоральных предпочтений действуют фундаментальные культурные факторы размежевания по линии «север-юг», определившие последующее социально-экономическое размежевание. Исторически культура и социально-экономический уклад Южной и Северной Италии значительно отличались: северные территории считаются более развитыми, более экономически и социально благополучными, более урбанизированными.

Итальянский политолог Р.Леонарди<sup>49</sup> обращает внимание на то, что южные и северные территории принципиально отличаются по количеству и качеству социальных интеракций, качеству институтов, определяющих размер транзакционных издержек.

Так, современная культура Северной Италии во многом определилась теми основами, которые были заложены еще в 11-12 вв., когда часть северных торговых городов (Геноа, Пиза, Венеция) в силу начавшейся экономической трансформации, спровоцированной необходимостью увеличивать торговые обороты с соседними странами, первыми отказались от «лорд-вассальных» отношений и сформировали запрос на появление новой социальной группы – «граждане».

Данный общественный запрос, по мнению Р.Леонарди, был, прежде всего, продиктован экономической рациональностью, предполагавшей, что свободный человек, ориентированный на максимизацию собственного дохода, работает более эффективно, чем зависимый вассал. Таким образом, постепенно класс «новых граждан» стал

49 Leonardi, Robert, Nanetti, Raffaella Y., Putnam, Robert. Making Democracy Work: Civic Traditions in Modern Italy. Princeton University Press. 1993.

предъявлять требования по защите, улучшению качества жизни и т.д. к власти и уже тогда стал основой для зарождающегося гражданского общества, участия граждан в принятии решений (civic engagement), что способствовало формированию устойчивых институтов в Северной Италии.

Для Южной Италии более характерны патрон-клиентские отношения, доминирование неформальных практик над формальными правилами и, как следствие, низкий уровень развития институтов. Южные территории также характеризуются большей приверженностью к семейным ценностям, семейственности, клановости.

Наиболее актуальными проблемами южан являются проблемы диспропорционального развития и высокой доли нелегального сектора в экономике. Северные территории в большей мере разделяют ценности гражданского общества, правого государства, являются приверженцами верховенства закона.

Однако на существующий центральный раскол накладываются иные конъюнктурные факторы, которые детерминируют формирование электоральных предпочтений в большей или меньшей степени в каждый электоральный период.

Так, в 2013 г. сохранилось повышенное локализованное голосование за левые силы, преимущественно, «Демократическую партию» в регионе «красного пояса».

Ключевым фактором голосования на фоне пространственного раскола стало голосование «по проблеме», что характерно для большинства европейских стран в период экономического кризиса. Основная поляризация голосов произошла по линии «еврооптимисты-евроскептики» и касалась стратегий выхода из экономического кризиса. Примечательно, что наиболее активной с точки зрения участия в голосовании оказались северные территории, которые поддерживают еврооптимиста М.Монти.

Для партийной системы Италии характерен средний уровень национализации, что обусловлено существованием нескольких и одной крупной региональных партий. Однако мы можем говорить о среднем уровне институционализации партийной системы, так как 3 наиболее крупных игрока практически полностью воспроизводят свой электорат от выборов к выборам, но при этом в выборах участвуют около 40 партий-однодневок, что говорит о высокой подвижности партийной системы. Также об этом свидетельствует и постоянно изменяющийся показатель индекса числа эффективных игроков – индекс Х.Молинара.

Наличие 40 партий, с разной степенью успешности принявших участие в выборах 2013 г., и положительной динамики увеличения их числа говорит о растущей атомизированности партийной системы, в которой партии образуются вокруг лидера, не имеют четкой идеологической платформы и склонны использовать общую (преимущественно центристскую) риторику и ориентироваться на медианного избирателя.

## **Источники**

1. Leonardi, Robert, Nanetti, Raffaella Y., Putnam, Robert. Making Democracy Work: Civic Traditions in Modern Italy. Princeton University Press. 1993.
2. <http://www.freedomhouse.org>;
3. <http://www.hse.ru>;
4. <http://cpi.transparency.org>
5. <http://dati.istat.it/>;

6. <http://www.lib.utexas.edu>;
7. <http://www.geohive.com>;
8. <http://www.tradingeconomics.com>;
9. <http://www.indexmundi.com>;
10. <http://www.usu.edu>;
11. <http://www.imf.org>;
12. <http://hdrstats.undp.org>;
13. <http://www.happyplanetindex.org>;
14. <http://www.lib.utexas.edu>;
15. <http://dati.istat.it>;
16. <http://www.idea.int>;
17. <http://www.dw.de>;
18. <http://www.ft.com>;
19. <http://www.partitodemocratico.it>;
20. <http://elezioni.interno.it>;
21. <http://www.conflictologist.narod.ru/pci.html>;
22. <http://circa.europa.eu>.

## **Приложение**

Типы политических (гражданских) культур определяются по следующей таблице:

Наименование типа	Ориентации на объекты						
	Система			Выход		Актор (Я)	
	Эмпирические индикаторы ориентаций						
	Субъективный политический интерес			Политическое доверие		Участие в политических акциях	
	Высокий	Средний	Низкий	Высокое	Низкое	Высокое	Низкое
Пассивные культуры							
Приходская	-	-	+	-	+	-	+
Подчинения	-	-	+	+	-	-	+
Наблюдателей 4	-	+	-	-	+	-	+
Наблюдателей 3	-	+	-	+	-	-	+
Наблюдателей 2	+	-	-	-	+	-	+
Наблюдателей 1	+	-	-	+	-	-	+
Активные культуры							
Протестная	-	-	+	-	+	+	-
Клиентелистская	-	-	+	+	-	+	-
Автономная	-	+	-	-	+	+	-
Гражданская	-	+	-	+	-	+	-
Участия	+	-	-	-	+	+	-
Гражданская участия	+	-	-	+	-	+	-

По: Heunks F., Hijkspoors F. Political culture 1960-1990 // De Moor R. (ed.). Values in Western Societies. Tilburg, 1995.