

Юрий Гайворонский

Анализ результатов парламентских выборов 12 мая 2013 г. в Болгарии

Исследование выполнено в рамках программы фундаментальных исследований Национального исследовательского университета – Высшей школы экономики по теме «Структурный анализ региональных политических режимов и электорального пространства», реализуемой Лабораторией региональных политических исследований под руководством д.п.н. Туровского Р.Ф.

Гайворонский Ю.О. – младший научный сотрудник Лаборатории региональных политических исследований НИУ-ВШЭ.

Abstract

On May 12, 2013 Bulgaria held early parliamentary elections. They were due to the mass street protest actions against a sharp rise of electricity tariffs, corruption in government bodies and increasing unemployment.

However, the winner has been the former ruling right-wing conservative party GERB, which has received 99 seats (19 seats less than before), second came its main opponent, the Socialists (BSP) with 86 seats (+46), third - party of the Turkish minority Movement for Rights and Freedoms - with 34 seats (-3), the fourth was the nationalists party ATTACK (21 seats). Despite the victory, the GERB's leader Boyko Borisov couldn't form a government (due to lack of potential members). As a result, BSP with DPS formed cabinet headed by independent Plamen Oresharski.

The elections have shown that the process of institutionalization of the party system remains incomplete: there are changing parliamentary configuration and regional support structure (ATTACK, GERB). The right wing instability of party spectrum remains one of the main characteristics of the Bulgarian party system. Regional diversity has two clusters: it is low for the largest parties (BSP, GERB) and high for ideologically opposed (MRF, ATTACK). This determines the average level of the nationalization of the party system.

According to the results of the analysis we can conclude that the dominance of the center-periphery cleavage is the major factor of electoral dynamics. Ethnic factor also remains significant: the electoral locus persists (MRF) and the popularity of nationalism (ATTACK) prevents to overcome it.

Введение

12 мая 2013 года в Болгарии состоялись внеочередные парламентские выборы. К их необходимости привели начавшиеся в январе массовые уличные акции протеста, участники которых (а таковых, оценочно, было до 20% всего количества жителей) выступали против резкого подъема тарифов на электроэнергию, коррупции во властных органах, растущей безработицы и, в целом, против всей социально-экономической политики правящей правой партии ГЕРБ («Граждане за европейское развитие Болгарии»). Игнорировать столь массовое и радикальное недовольство было невозможно, и президент Росен Асенов Плевнелиев (ГЕРБ) вынужденно отправил правительство в отставку, распустил парламент и назначил новые выборы.

Институциональный дизайн и политическая культура

Политическая система

Болгария — парламентская республика. При этом глава государства — президент, избирается на основе всеобщего и прямого избирательного права сроком на пять лет. Он олицетворяет единство нации и представляет страну в международных отношениях. Президент Болгарии имеет право вето на решения Народного собрания,

которые вступают в силу и считаются действительными только после его подписи. Однако президент имеет право отклонять любое решение парламента не более трёх раз.

Избирательная система

Парламент Болгарии состоит из 240 депутатов, которые избираются каждые четыре года. Депутаты избираются по закрытым партийным спискам в рамках пропорциональной системы с заградительным барьером в 4%. Партии, набравшие более 1%, имеют право на ежегодные государственные субсидии в размере 6 евро за голос.

Политический режим

Согласно оценкам экспертов агентства Freedom House, Болгария является свободной страной, что характерно для всех стран Европейского союза, хотя оценки не максимальны, но, тем не менее, стабильны на протяжении всего межвыборного периода.

Таблица 1. Динамика индекса Freedom House¹

Год	2009	2010	2011	2012	2013
Гражданские свободы	2	2	2	2	2
Политические права	2	2	2	2	2

Схожие оценки динамики политического режима в Болгарии дают разработчики проекта Polity IV.

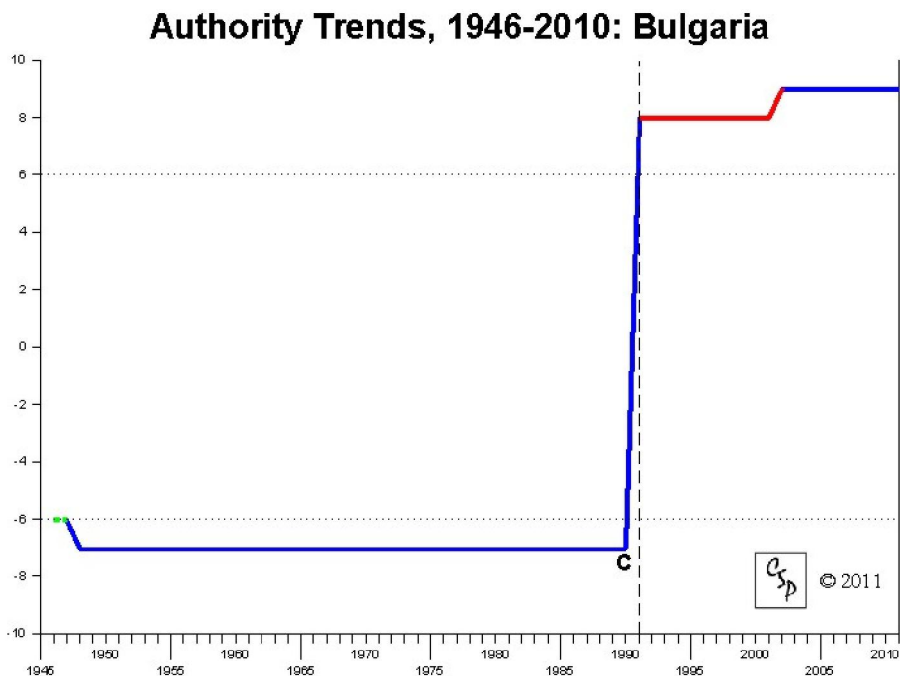


Рис. 2. Динамика политического режима Болгарии по данным Polity IV².

¹ http://www.freedomhouse.org/country/bulgaria#.U2LAVfl_uSp

² <http://www.systemicpeace.org/polity/bul2.htm>

По данным Индекса трансформации Фонда Бертельсманна - ВТИ (2012) Болгария занимает 14 позицию в *индексе состояния*, а в *индексе управления* - 20 место. Динамика индексов позволяет, прежде всего, говорить о снижении качества управления с 2010 г.

Таблица 2. Динамика позиции в рамках ВТИ³

	2008	2010	2012
Индекс состояния, позиция	15	14	14
Индекс управления, позиция	13	14	20

Политическая культура

Политическую культуру граждан Болгарии характеризует средний интерес к политике (40,0%); высокий уровень политического участия - 48,3% населения принимали участие в мирных демонстрациях или готовы это сделать, а с учетом последних выступлений, эта цифра, скорее всего, должна быть выше 50%; а также низкий уровень доверия парламенту – 27,2%. Таковую политическую культуру можно охарактеризовать как активную автономную.

Структурные характеристики социума и электорального процесса

Демографические и культурные факторы электорального процесса

По результатам официальной переписи населения Болгарии в 2011 году, к 1 февраля 2011 года население составляло 7,4 млн. человек, из которых - 51,3 % женщины и 48,7% мужчины. В городах живут 72,5 %, в селах - 27,5 %. Повышенной долей городского населения (помимо двух крупнейших городов - Софии и Пловдива) характеризуются такие области, как Варна (83,70%), Габрово (82,00%), Перник (79,00%), Русе (77,00%).

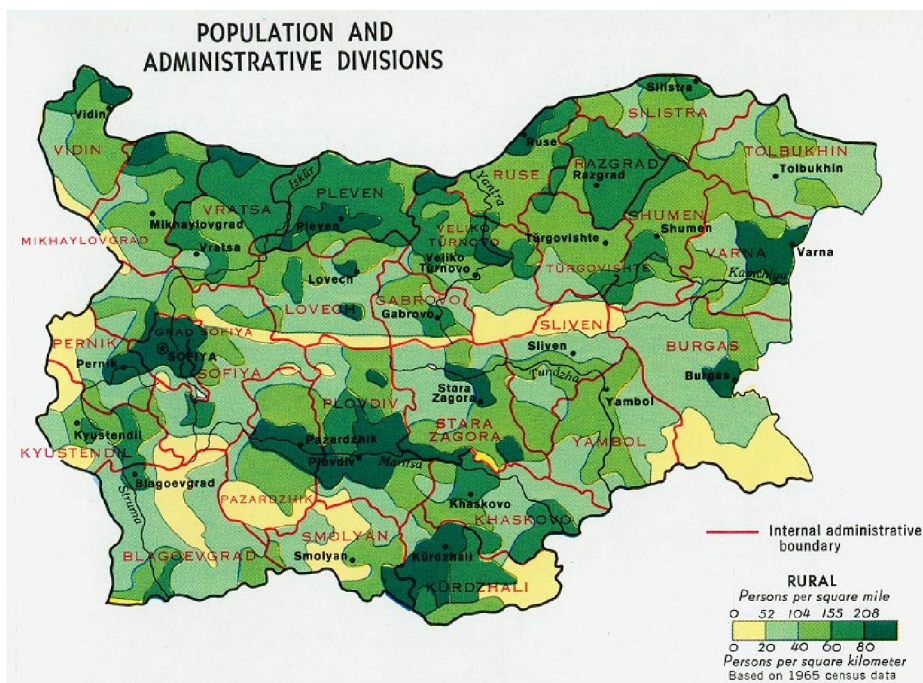


Рис. 3. Плотность населения

В Болгарии насчитывается около 8% турок, компактно проживающих в Кырджали (66,16%), Разграде (50,02%), Силистре (36,09%), Тырговиште (35,80%), Шумене (30,29) и т.д.

Социально-экономическая ситуация

В свое время болгары связывали свои надежды на лучшую жизнь со вступлением в Европейский Союз, что и произошло 1 января 2007 года. Надежды эти, похоже, не оправдались. Страна как была, так и осталась беднейшей среди членов ЕС (за исключением Румынии). Формально за это время средний доход болгарина вырос с 20 до примерно 40 процентов дохода среднестатистического европейца, но расходы выросли больше. Согласно данным Национального института статистики, средняя заработная плата в стране до уплаты налогов на конец апреля составила 778 левов (примерно 395 евро), пенсия – вполтину меньше. Более 10% населения страны живет за чертой бедности, что явно не характерно для страны ЕС, при этом экономическая динамика - негативная. Высокими темпами растет и уровень безработицы. Индекс развития человеческого потенциала - высокий, но ниже среднеевропейского (см. табл. 3).

Таблица 3. Экономические показатели и индексы

	2007	2008	2009	2010	2011
ВВП на душу населения	5 498,14	6 798,13	6 403,14	6 334,68	7 282,52
Уровень бедности	10,6 %	-	9,5%	11,2%	11,5%
Уровень безработицы	6,1 %	5,5%	7,6%	8,9,4%	11,4%
ИЧР ООН	0,76	0,774	0,776	0,778	0,78
Индекс счастья	31.59	-	-	42.00	-

За 2012 год ухудшился баланс торговли Болгарии с другими членами ЕС: экспорт упал на 3,6%, а импорт вырос на 7,5%. Негативная ситуация – и в сфере европейских инвестиций. Они сопоставимы с теми деньгами, которые высылают на родину трудовые эмигранты, а за первые 2 месяца 2013 года переводы гастарбайтеров в 3 раза превысили иностранные инвестиции в страну. За 2012 год эмигранты перевели в страну около 780 млн. евро, что составило примерно 2% от ВВП Болгарии. При росте ВВП в 0,8% за год это означает, что без данных переводов ВВП бы снизился.

Таким образом, значимым является этнический раскол, т.к. Болгария остается одной из европейских стран с наибольшей турецкой диаспорой, причем политически артикулированной. Второй раскол – социально-экономический, обусловлен усилением контрастов на фоне кризиса.

Общеполитическая структура и динамика

Политический итог выборов

По результатам голосования четырехпроцентный барьер преодолели четыре партии. Победу, хоть и с большими потерями, одержала правящая партия ГЕРБ, второе место заняла оппозиционная Болгарская социалистическая партия (БСП) – единственная партия, которой удалось увеличить поддержку в ситуации роста избирательного списка (+ 27 партий). Движение за права и свободы (ДПС) и АТАКА прошли в парламент, но тоже с ощутимыми потерями (см. табл. 4). Расколовшаяся «Голубая коалиция», а также «Порядок, закон и справедливость» не смогли перешагнуть заградительный барьер.

Послевыборные маневры партий начались сразу же после обнародования данных экзит-пулов. Лидер ГЕРБа Бойко Борисов объявил, что был нарушен «день тишины» (пресс-конференции по поводу найденных бюллетеней), и в результате этого его партия потеряла 6-7% голосов, и поэтому настаивал на аннулировании результатов выборов. При этом он отметил, что ГЕРБ в очередной раз получил доверие избирателей, т.к. впервые в болгарской истории правящая партия, шедшая на выборы в столь сложной обстановке, стала их победителем. Несмотря на победу, лидер партии ГЕРБ Бойко Борисов вернул президенту мандат на формирование правительства (никто не захотел вступать с ним в коалицию), который был передан социалистам. В итоге БСП совместно с ДПС сформировали кабинет во главе с технократом Пламеном Орешарски.

Электоральная активность и ее динамика

Несмотря на повышенную протестную активность, явка на состоявшихся выборах оказалась самой низкой в постсоциалистической истории страны – 52,46%. На выборах 2009 г. в голосовании приняло участие 59,76% избирателей.

Общенациональные итоги голосования

Таблица 4. Общий итог выборов

Партия	Количество голосов	Процент голосов	Количество мандатов
Граждане за европейское развитие Болгарии (ГЕРБ)	1 081 605 (-651 840)	30,5 (-13,05)	97 (-20)
Коалиция за Болгарию (Болгарская социалистическая партия - БСП)	942 541 (+193 350)	26,61 (+7,71)	84 (+44)
Движение за права и свободы (ДПС)	400 466 (-175 482)	11,31 (-3,27)	36 (-1)
АТАКА	258 481 (-148012)	7,30 (-2,91)	23 (+2)
Национальный фронт спасения Болгарии	131 169	3,70	0
Движение «Болгария граждан»	115 190	3,25	0
Демократы за сильную Болгарию (в ср. с «Голубой коалицией»)	103 638 (-182 033)	2,93 (-3,87)	0 (-15)
Порядок, закон и справедливость	59 145 (-144 359)	1,67 (-2,69)	0 (-10)

Центр – Свобода и Достоинство	57 611	1,63	0
Союз демократических сил (в ср. с «Голубой коалицией»)	48 681 (-236 990)	1,38 (-5,42)	0 (-9)
...			

Политический плюрализм и структура партийной системы

Индексы уровня политического плюрализма демонстрируют тенденцию к росту, что в целом актуально в условиях усиливающегося социально-экономического кризиса в стране. Согласно Дж. Сартори, такую расстановку сил можно охарактеризовать как партийную систему с умеренным плюрализмом:

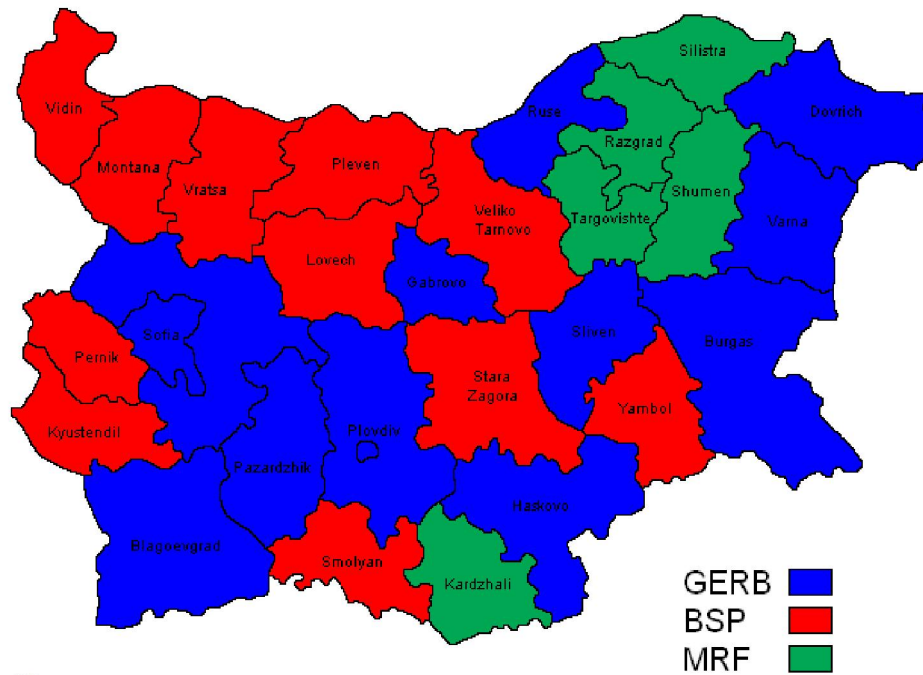
Таблица 5. Динамика индексов уровня политического плюрализма.

	2013	2009
Индекс Лааксо-Таагеперы	5,45	4,30
Индекс Хуана Молиара	4,25	2,23

Нетрудно заметить, что множество мелких партий не смогли преодолеть 4-х процентный барьер и попасть в болгарский парламент, но в общей сумме они забрали примерно четверть голосов болгарских избирателей. Таким образом, значительный протестный потенциал "электрической революции" в Болгарии оказался распылен, а не сконцентрирован в пользу нового политического игрока, отвергающего старые правила игры. С одной стороны, болгарские выборы продемонстрировали эффект распыления голосов избирателей между мелкими партиями, а, с другой, произошла парламентская партийная концентрация.

Территориальные размежевания и факторный анализ электоральной географии

География первых мест



ElectoralGeography.com

Рис. 4. География первых мест

Бенефициары состоявшихся выборов – социалисты – одержали победу в 11 регионах, преимущественно северо-западных. ДПС сильна в регионах локального проживания турецкого населения. Таких областей в Болгарии - 5. В остальных случаях победила партия ГЕРБ.

Территориальная поляризация электорального пространства

Для выявления структуры поляризации электорального пространства на прошедших выборах рассчитаем коэффициент корреляции Спирмана между двумя рядами показателей – долями голосов по партиям по всем регионам. Из таблицы можно видеть противостояние ДПС всем другим партиям, что указывает на первостепенную значимость этнического раскола.

	БСП	АТАКА	ГЕРБ	ДПС
БСП	-	0,427*	0,213	-0,614**
АТАКА		-	0,458*	-0,562**
ГЕРБ			-	-0,406*
ДПС				-

География голосования

ГЕРБ

Консервативная политическая партия. Основана в 2006 г. Лидер – Бойко Борисов (род. в дер. Банкя, в пригороде Софии), бывший мэр Софии (2005-2009 гг.). До вступления в партию Б.Борисов состоял в Национальном движении «Симеон II». Свою популярность партия завоевала на волне агитации против криминала и коррупции, клановых связей и достижения энергетической автономии.

Непосредственно перед выборами обнаружилось, что в типографии города Костиноброд, которой было поручено напечатать необходимые бюллетени, после их отгрузки осталось еще 22 паллеты с 770 тысячами идентичных бюллетеней. 11 мая, в день тишины, все (или почти все) партии провели пресс-конференции, на которых отрицали свою причастность к данным бюллетеням. Между тем на каждой паллете нашлись ярлыки с указанием избирательных округов. Естественно, этот факт укрепил подозрения в том, что бюллетени в количестве 750 тысяч штук предназначались для вброса. По этому поводу было организовано соответствующее расследование, однако уже после 12 мая прокуратура заявила, что опротестовывать выборы нет оснований. О том, что выборы прошли в соответствии со стандартами, сообщили и международные наблюдатели (в основном из стран ЕС).

Еще одним негативным фактором избирательной кампании стала незаконная телефонная прослушка, в которой обвинили второго человека в партии - Цветана Цветанова. Бойко Борисов якобы вызывал к себе главного прокурора Софии, чтобы закрыть это дело за взятку.

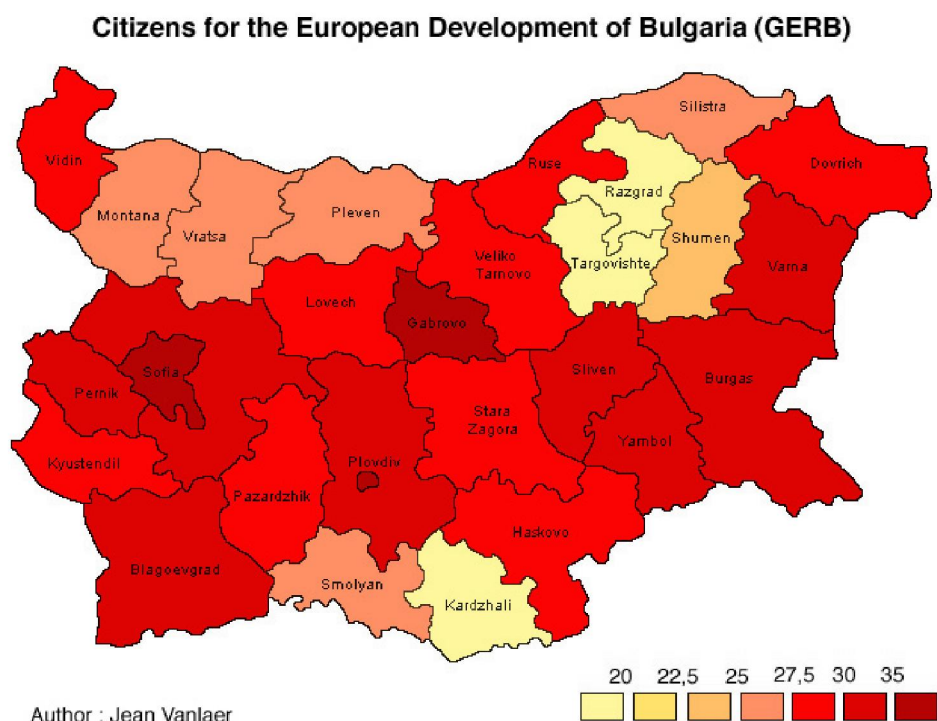


Рис. 5. Электоральная карта голосования за партию ГЕРБ.

Наибольшую поддержку партии оказали урбанизированные и приморские регионы: Пловдив (37,57%), Габрово (36,46%), Варна (33,88%), Бургас (33,13%). Наименьшая поддержка зафиксирована в областях с преобладающим турецким населением: Тырговиште (15,68%), Разграде (16,60), Кырджали (17,14%).

Характер территориального распределения голосов (рис. 6) имеет три выброса. Это уже указанные области, где компактно проживает турецкое население. Для последующих статистических вычислений удалим их из выборки.

Корреляционный анализ⁴ по методу Пирсона показал наличие значимой положительной взаимосвязи только с долей городского населения (0,450).

⁴ В корреляционный анализ здесь и далее были включены такие переменные как: доля городского населения, доля турецкого этноса, доля цыган, уровень безработицы (%), возрастные и образовательные показатели (в % от всего населения).

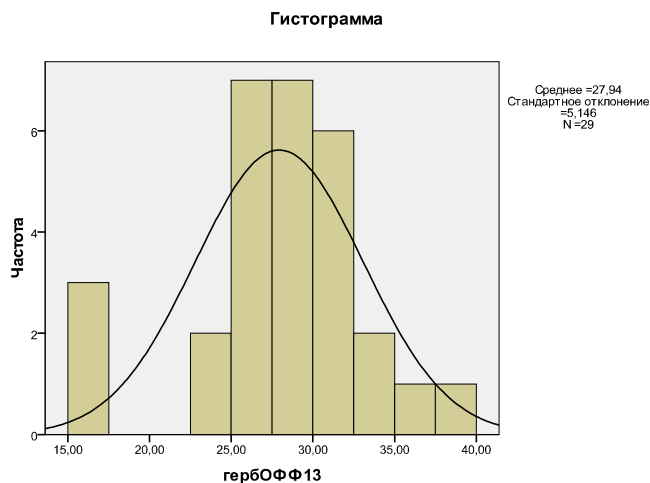


Рис. 6. Гистограмма голосования за партию ГЕРБ.

Коалиция за Болгарию

Левосторонний альянс во главе с Болгарской социалистической партией (БСП). Создана 3 апреля 1990 года путём преобразования Болгарской коммунистической партии. БСП придерживается левосторонней платформы. Лидер партии – Сергей Станишев - родился в г. Херсон. Окончил МГУ. В июне 2001 г. был избран членом Народного собрания от региона Русе и стал председателем партии, сменив на данном посту Г.Пырванова. В 2005-2009 гг. С.Станишев возглавлял правительство.

Основная идея партии на состоявшихся выборах концентрировалась вокруг тезиса о «возвращении страны народу». С политтехнологической точки зрения – это негативная стратегия, концентрирующаяся на критике действующей власти.

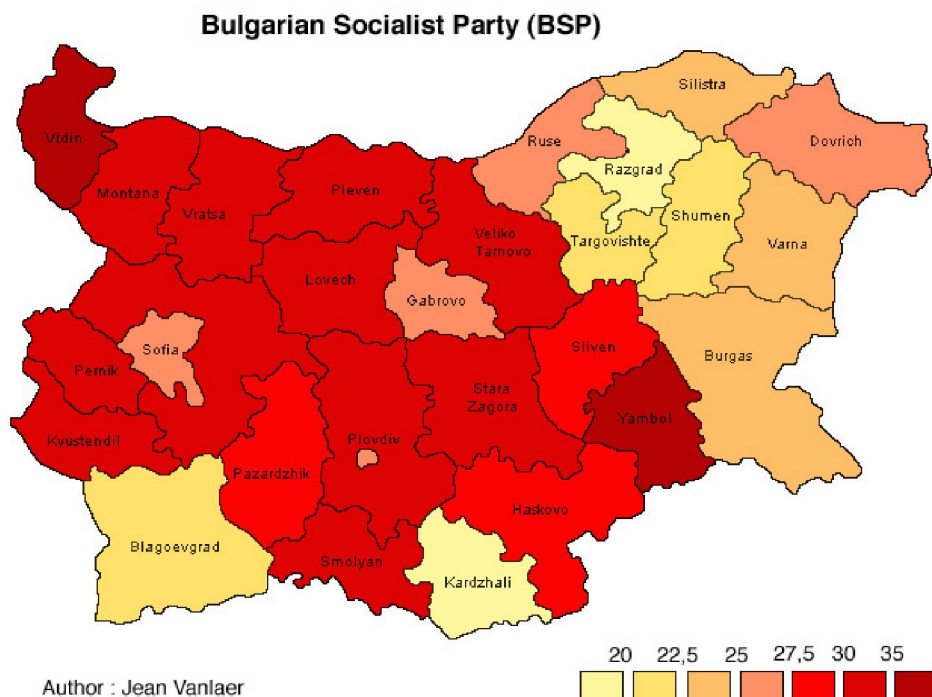


Рис. 7. Электоральная карта голосования за БСП.

Наибольшей популярностью партия пользуется в экономически депрессивных регионах северо-запада страны (за исключением не менее бедного Ямбола на юго-востоке): Видин (38,53%), Ямбол (34,25%), Кюстендил (32,34%), Плевен (31,82%), Великое Тырново (31,70%), Враца (31,57%). Наименьшая поддержка зафиксирована в областях с преобладающим турецким этносом, а также экономически более благополучных и урбанизированных: Кырджали (10,97%), Разград (15,63), Благоевград (21,03%), Тырговиште (21,15%), Шумен (21,46%), Силистра (22,16%), Варна (22,45%), Бургас (22,68%).

Характер территориального распределения партии однороден (рис. 8), что указывает на восприятие партии как главной оппозиционной силы по всей стране.

Корреляционный анализ показывает наличие значимых связей с такими переменными как «доля турецкого этноса» (-0,839), «доля граждан старше 60 лет» (0,650).

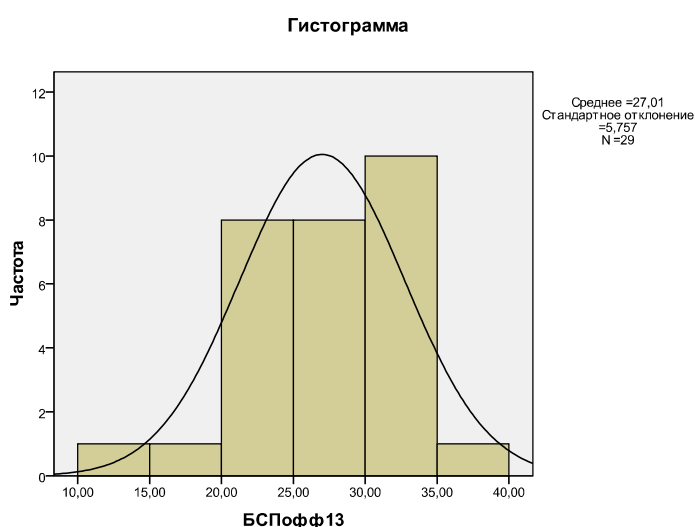


Рис. 8. Гистограмма голосования за БСП

Движение за права и свободы

Центристская либеральная партия, ставящая своей основной задачей – защиту прав турецкого этнического меньшинства. Организована в 1990 г. В связи с тем, что этнические партии как таковые запрещены Конституцией Болгарии, ДПС позиционирует себя как партия всех болгар, которые стремятся к благоденствию всех меньшинств.

С момента организации до января 2013 г. лидером партии был Ахмед Доган. Вторым председателем был выбран Лютви Местан. В 2012 году ключевые фигуры ДПС Касим Дал (бывший заместитель Ахмеда Догана) и Корман Исмаилов (бывший лидер молодёжного крыла партии) вышли из партии.

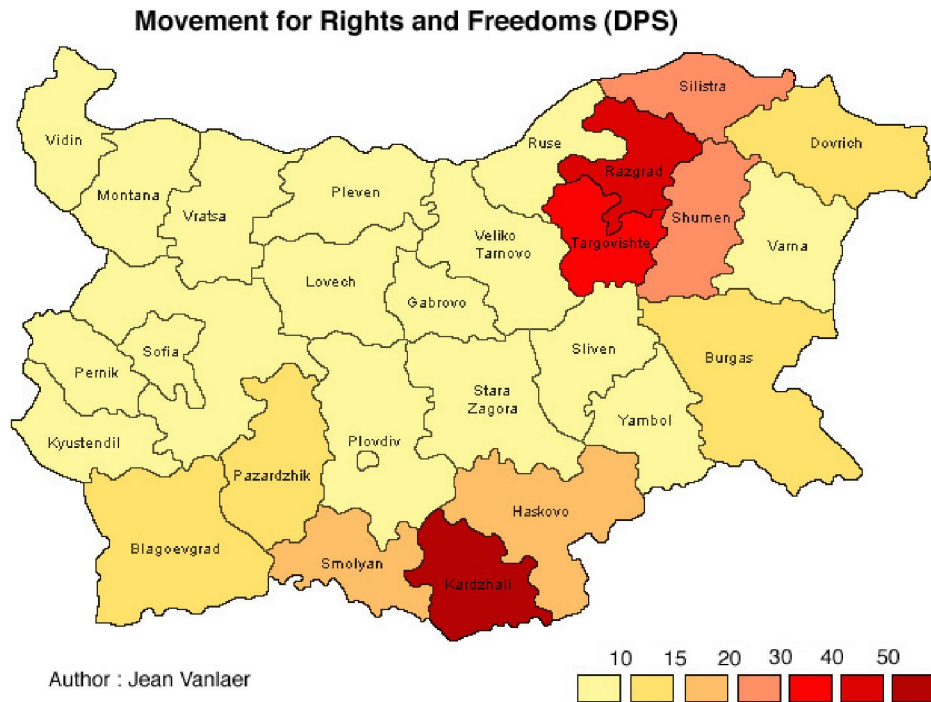


Рис. 9. Электоральная карта голосования за ДПС.

Наибольшая поддержка была получена в регионах локального проживания турок: Кырджали (57,18%), Разград (46,25%), Тырговиште (34,32%), Шумен (27,28%), Силистра (27,46%). Наименьшую поддержку партии оказали избиратели Софии (0,63%), Кюстендила (0,65%), Перника (0,69%), Видина (1,03%) и т.д.

Территориальный характер распределения голосования крайне неоднороден (рис. 10). Разделять данные выборки не представляется возможным и необходимым. Корреляционный анализ в данной ситуации лишь подтверждает выводы об этническом расколе (0,649).

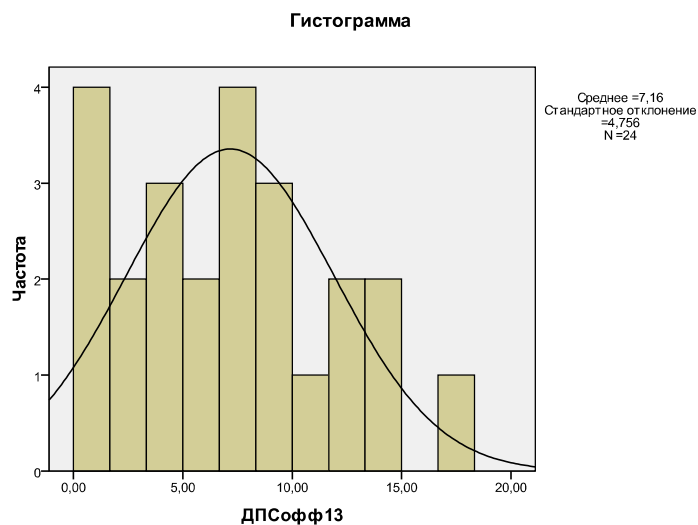


Рис. 10. Гистограмма голосования за ДПС.

АТАКА

Националистическая партия, основанная в 2005 г. Воленом Сидеровым. Выступает за ренационализацию приватизированных компаний, а также за увеличение расходов на образование и здравоохранение. Возможно, из-за своеобразного смешения идеологических ориентаций партию сложно отнести к одному из флангов право-левого спектра. АТАКА выступает против членства Болгарии в НАТО. Призывает к пересмотру «двойных стандартов» членства страны в ЕС.

Наибольшую поддержку АТАКА получила преимущественно (за искл. Варны) в западной части страны: Монтана (11,05%), Перник (10,86%), Кюстендил (10,73%), Варна (9,22%), Плевен (8,70%). Наименьшая поддержка получена в Пазарджике (1,10%), Кырджали (1,63%), Смоляне (2,37%), Видине (2,99%).

Территориальное распределение поддержки партии неоднородно (рис. 11). Корреляционный анализ показывает наличие значимых связей с переменными «доля турецкого этноса» (-0,480), «среднее (полное) образование» (0,707), «доля городского населения» (0,480).

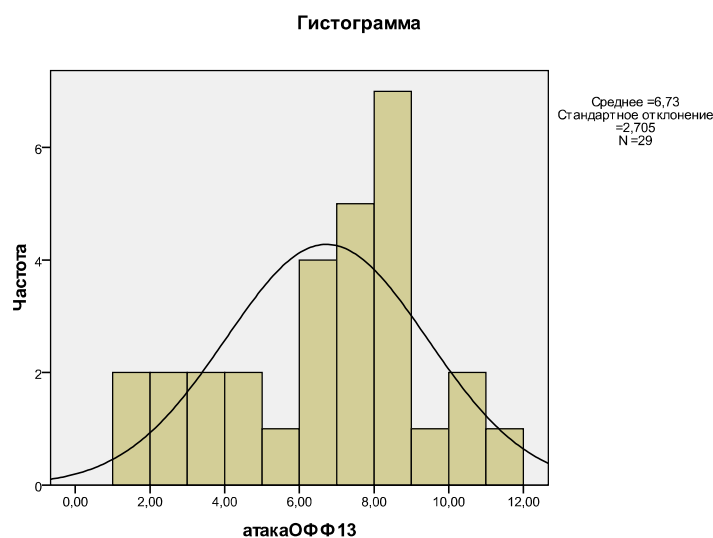


Рис. 10. Гистограмма голосования за партию АТАКА.

География явки

Электоральная активность на парламентских выборах в целом является ровной, лишь с одним выбросом (рис. 11) – это Кырджали (36,54%), где компактно проживают турки.

Корреляционный анализ указывает на низкую электоральную активность турецкого этноса (-0,648) и повышенную – городского электората (0,463).

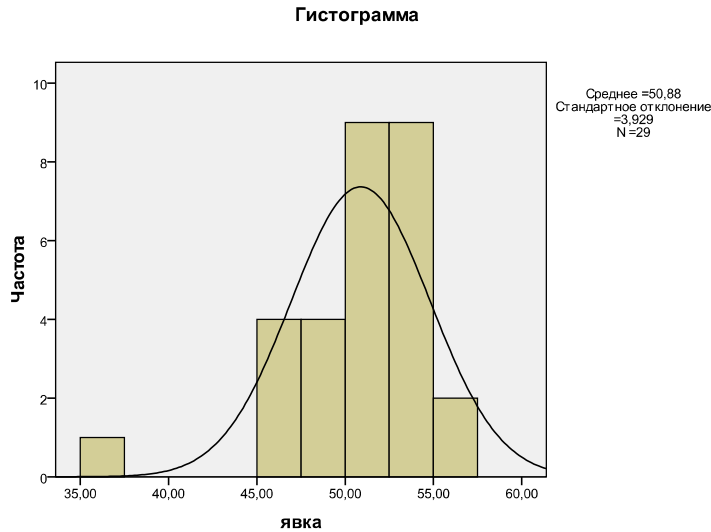


Рис. 11. Гистограмма явки.

Таким образом, проведенный анализ позволяет подтвердить гипотезу о доминировании этнического раскола, вокруг которого структурируется поддержка как минимум двух партий (ДПС и АТАКА). В то же время, значимым остается и социально-экономический раскол, где экономические центры склонны скорее оказывать поддержку партии ГЕРБ, ориентированной на евроинтеграцию. Расширяющаяся в период кризиса социально-экономическая периферия склонна поддерживать оппозицию – БСП.

Институционализация партийной системы. Стабильность электорального пространства

Показатели электоральной стабильности

- Стабильность участия в выборах. На последних выборах приняло участие на 27 партий больше, чем на предыдущих. Доля партий, которые принимали участие в предыдущих выборах, составляет 27,3%.
- Индекс Педерсена равен 22,12.
- «Региональный» индекс Педерсена составил 27,02⁵.
- Изменение голосования за инкумбента равно 0,53. Это означает, что изменения происходили в равной степени в рамках оппозиции и инкумбента.

Стабильность региональной поддержки

Проведем расчеты коэффициентов корреляции между голосованием в региональном разрезе за одну и ту же партию (табл. 7). Социалисты и партия турецкого меньшинства демонстрируют наиболее высокие показатели воспроизводства региональной поддержки. Средний показатель – у партии ГЕРБ. Наиболее нестабильный электорат – у националистов, где коэффициент корреляции оказался незначим.

⁵ «Региональный» индекс Педерсена представляет собой сумму всех региональных изменений голосования за все партии, деленную на количество территорий.

Таблица 7. Стабильность региональной поддержки

	БСП	АТАКА	ГЕРБ	ДПС
БСП	0,857**			
АТАКА		0,306		
ГЕРБ			0,598**	
ДПС				0,943**

** - коэффициент значим на уровне 0,01

Региональные потери и приобретения

Партия **ГЕРБ** в абсолютном измерении более всего потеряла в урбанизированных регионах - в Софии (-144 988 чел.), Варне (-44 940 чел.), Стара Загоре (-31 274 чел.), Пловдиве (-26 941 чел.), а в процентном отношении – в Софии (-22,53 п.п.) и Велико-Тырново (-15,24 п.п.).

БСП, наоборот, получила здесь наибольшие приобретения в абсолютных числах: София (+51 490 чел), Велико-Тырново (+13 262 чел.), Бургас (+12 987 чел.). Несколько иная картина наблюдается в процентном измерении: наилучшая динамика в Дунайской низменности – Велико-Тырново (+14,60 п.п.), Плевен (+12,52 п.п.), Ловеч (+10,14 п.п.). Единственный регион, где была зафиксирована отрицательная динамика – Добрич, но только в абсолютном измерении (-2 601 чел.).

ДПС, как и **ГЕРБ**, только теряла. В абсолютном измерении – это и «турецкие» Кырджали (-21 363 чел.), Разград (-15 811 чел.), а также причерноморские Бургас (-15 558 чел.), Варна (-14 616 чел) В процентном же измерении кристаллизация регионов локального проживания более четкая – Силистра (-10,79 п.п.), Кырджали (-9,53 п.п.), Разград (-8,61 п.п.).

Партии **АТАКА** удалось увеличить электорат в урбанизированных регионах: Софии (+9 509 чел.), Кюстендиле (+2 577 чел.), Пернике (+2 140 чел.), г. Пловдив (+1 703 чел.). Первые три по сути – прилегающие к столице регионы, что указывает на акцент предвыборной активности партии. При этом значительные потери электората **АТАКА** понесла в Бургасе (-40 601 чел.), Варне (-14 616 чел.) и Пазарджике (-11 724 чел.). В процентном измерении наибольшие приобретения получены, аналогично, в Кюстендиле (+5,00 п.п.), Пернике (+4,36 п.п.), Монтане (+2,55 п.п.), г. Пловдив (+1,85 п.п.) и в Софии (+1,70 п.п.), а потери – в Бургасе (-15,45 п.п.), Пазарджике (-7,15 п.п.).

Перетоки электората⁶

⁶ Расчет коэффициентов произведен по методу Спирмана между трендами поддержки партий.

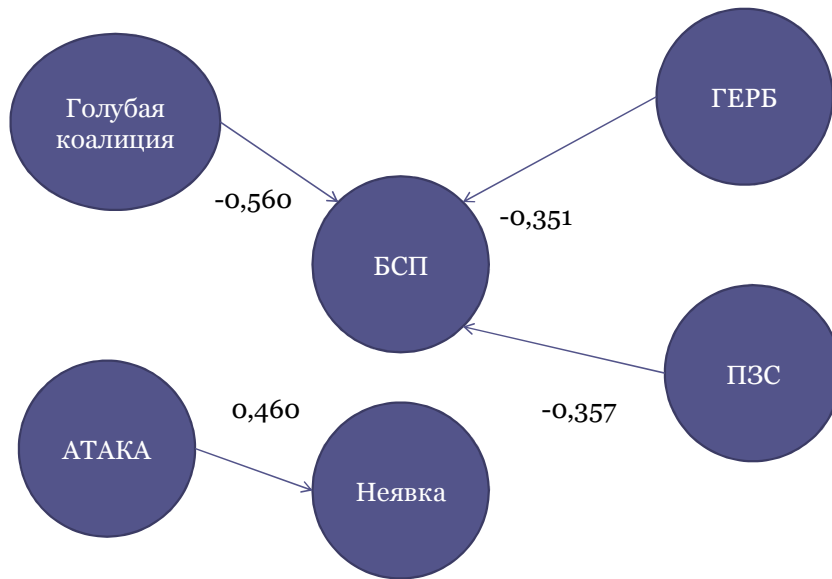


Рис. 12. Перетоки электората

В целом, данная схема просматривалась и без детального анализа. БСП стала единственным бенефициаром выборов и в ситуации кризиса собрала достаточно мозаичный электорат. Также из данной схемы можно сделать вывод о слабой устойчивости националистического электората. АТАКА в целом потеряла незначительно в силу радикализации электората, однако и отобилизовать свой электорат не смогла.

Индекс электоральной волатильности

- ГЕРБ = 24,93
- БСП = 11,47
- ДПС = 17,73
- АТАКА = 16,79

Институционализация партийной системы и стабильность электорального пространства Болгарии находятся на среднем уровне и испытывают процессы трансформации – значительно меняется состав участников электоральных кампаний и, собственно, парламентских партий. Электоральная волатильность – на среднем уровне. Показатели воспроизводства региональной поддержки являются высокими только для ДПС и БСП, средний – у ГЕРБ, а националистическая АТАКА и вовсе еще не сформировала устойчивый электорат.

Национализация партийной системы. Уровень регионального разнообразия

Территориальные экстремумы и амплитуда

Таблица 8. Экстремумы и амплитуда голосования

Партия	Мин	Макс	Амплитуда
ГЕРБ	15,68 (Кырджалийская)	37,56 (г. Пловдив)	21,88
БСП	10,97 (Кырджалийская)	38,53 (Видинская)	27,56
ДСП	0,63 (г. София)	57,18 (Кырджалийская)	56,45
АТАКА	1,10 (Пазарджикская)	11,05 (Монтанская область)	9,95

Параметрические показатели вариации

Таблица 9. Показатели вариации результатов голосования.

Партия	Дисперсия	Стнд. откл.	Вариация
ГЕРБ	27,45 (49,11)	5,24 (7,00)	0,19 (0,20)
БСП	33,52 (24,36)	5,79 (4,93)	0,21 (0,27)
ДСП	191,40 (267,05)	13,83 (16,34)	1,08 (1,07)
АТАКА	7,50 (12,23)	2,74 (3,50)	0,40 (0,38)

Показатели национализации партийной системы

Индексы национализации партий, 2013 (2009)

ГЕРБ =0,89 (0,91)

БСП =0,88 (0,86)

ДСП =0,49 (0,49)

АТАКА =0,78 (0,80)

Индекс национализации партийной системы. Согласно расчетам, индекс равен 0,62 и в целом не изменился в сравнении с предыдущими выборами (0,65).

Типичные и девиантные регионы

Таблица 10. Типичные и девиантные регионы

Добрич (1,43)	Кырджали (49,10)
Хасково (2,41)	Разград (36,44)
Русе (4,14)	Тырговиште (24,93)

Национализация партийной системы находится на среднем уровне. Наиболее однородную поддержку демонстрируют избиратели двух ведущих партий – ГЕРБ и БСП. С другой стороны, электорат АТАКИ и ДПС достаточно четко регионализован и локализован соответственно.

Выводы и прогнозы

На первый взгляд, в партийной системе Болгарии ничего не изменилось, и в целом можно констатировать, что досрочные выборы были использованы премьером Б.Борисовым как своеобразная политическая технология, позволившая зафиксировать уровень социальной поддержки власти, не дожидаясь полного коллапса, а значительный протестный потенциал "электрической революции" оказался распылен между новыми партиями.

Тем не менее, снижение волатильности, зафиксированное по итогам выборов, не является результатом повышения политической или экономической стабильности, как это бывает в большинстве случаев. Скорее наоборот – это отражение стратегии действующей власти по удержанию ситуации в своих руках, причем постфактум стратегии неудачной. Следовательно, ГЕРБ, как очередная попытка формирования противовеса левым силам, показал свою несостоятельность. Процессы институционализации партийной системы остаются незавершенными: меняются парламентские конфигурации, меняется и структура региональной поддержки ряда партий (АТАКА, в немного меньшей степени - ГЕРБ). Одной из основных проблем партийной системы остается нестабильность правого фланга партийно-политического спектра. И «Симеон II» в начале 2000-х гг., и ГЕРБ испытывают нестабильность в поддержке своего курса.

Региональное разнообразие двояко: оно низкое для крупнейших партий (БСП, ГЕРБ) и высокое в отношении идеологически противоположных (ДПС, АТАКА). Это определяет средний уровень национализации партийной системы, который, практически никак не изменился с 2009 г.

По итогам анализа можно сделать итоговой вывод о доминировании центр-периферийного раскола, с одной стороны которого расположилась партия ГЕРБ, с другой – БСП. Сохраняет свою значимость этнический фактор, в силу чего и сохраняется электоральная лагуна (ДПС), преодолению которой препятствует популярность националистических настроений (АТАКА).

Прогнозировать рост очередной волны недовольства состоявшимися выборами нельзя в силу формирования новой парламентской коалиции. Новые досрочные выборы означают возвращение к ситуации начала 2013 г. Поэтому, до тех пор, пока в стране не актуализируется новая партийно-политическая сила, представляющая альтернативный курс, пользующийся доверием значительной части населения, говорить о досрочных выборах не представляется возможным.

Источники

- <http://www.electoralgeography.com>
- <http://www.freedomhouse.org/>
- <http://www.worldvaluessurvey.com/>
- <http://www.regional-science.ru/>
- <http://politcom.ru/>
- <http://www.regnum.ru/>
- <http://results.cik.bg/>
- <http://lenta.ru/>
- <http://www.gerb.bg/>
- <http://bsp.bg/>
- <http://www.dps.bg/>
- <http://www.ataka.bg>

Приложение

Типы политических (гражданских) культур определяются по следующей таблице:

Наименование типа	Ориентации на объекты						
	Система			Выход		Актор (Я)	
	Эмпирические индикаторы ориентаций						
	Субъективный политический интерес			Политическое доверие		Участие в политических акциях	
	Высоки й	Средни й	Низки й	Высоко е	Низко е	Высоко е	Низко е
Пассивные культуры							
Приходская	-	-	+	-	+	-	+
Подчинения	-	-	+	+	-	-	+
Наблюдателей 4	-	+	-	-	+	-	+
Наблюдателей 3	-	+	-	+	-	-	+
Наблюдателей 2	+	-	-	-	+	-	+
Наблюдателей 1	+	-	-	+	-	-	+
Активные культуры							
Протестная	-	-	+	-	+	+	-
Клиентелистская	-	-	+	+	-	+	-
Автономная	-	+	-	-	+	+	-
Гражданская	-	+	-	+	-	+	-
Участия	+	-	-	-	+	+	-
Гражданская участия	+	-	-	+	-	+	-

По: Heunks F., Hiksloops F. Political culture 1960-1990 // De Moor R. (ed.). Values in Western Societies. Tilburg, 1995.